

# Výroční zpráva 2023



## Obsah:

Úvodní slovo.....	3
Základní informace.....	4
Sociálně terapeutické dílny.....	7
Domov se zvláštním režimem.....	11
Týdenní stacionář.....	16
Chráněné bydlení.....	21
Denní stacionář.....	28
Organizační členění a personální zajištění.....	33
Úsek ředitelky.....	37
Stravovací úsek.....	37
Provozně technický úsek.....	39
Ekonomický úsek.....	41
Dále spolupracujeme.....	48
Údaje o kontrolách a auditech.....	49
Poskytování informací podle zákona č. 106/1999 Sb., o svobodném přístupu k informacím.....	50
Závěr.....	51

## Úvodní slovo

*Vážené dámy, vážení pánové,*

*dovolte mi předložit Výroční zprávu Domova Libnič a Centra sociálních služeb Empatie, příspěvkové organizace, za rok 2023.*

*Začátek roku proběhl v duchu slavnostní atmosféry, kdy jsme oficiálně převzali od zástupců Jihočeského kraje nově postavenou budovu Centra sociálních služeb Empatie. Díky tomu jsme mohli přestěhovat sociálně terapeutické dílny, týdenní stacionář a chráněné bydlení do nových, moderních prostor.*

*Během celého období jsme se pak věnovali především zlepšování materiálně technických podmínek, jak pro zaměstnance, tak i pro klienty všech služeb a pracovali v nastavování postupů a vnitřních pravidel. Zlepšili jsme i publicitu naší organizace, začali jsme být aktivní na sociálních sítích, kde s radostí představujeme společnou práci a sdílíme veřejný závazek. Zdárně jsme obstáli i před několika veřejnoprávními kontrolami.*

*Rok 2023 byl tedy pro náš tým rokem náročným, ale i velmi úspěšným. Na dalších stránkách se můžete seznámit s informacemi o běžných i nevšedních činnostech, které Vám nyní nabízíme ke shlédnutí.*

*Děkuji všem za podporu, vysoké pracovní nasazení a skvělou spolupráci při budování dobrého jména naší organizace.*

*S úctou*

Mgr. Lenka Hebíková Kubátová, ředitelka

## **Základní informace**

Název organizace:	Domov Libnič a Centrum sociálních služeb Empatie
Právní forma:	příspěvková organizace
Adresa:	Libnič 17, 373 71 Libnič
Další pracoviště:	Pražská tř. 2888/88a, 370 04 České Budějovice Tyršův sad 403/9, 370 10 České Budějovice
Statutární zástupce:	Mgr. Lenka Hebíková Kubátová, ředitelka
Telefon:	380 301 751
E-mail:	reditel@domovlibnic.cz www.domovlibnic.cz
IČ:	006 66 271
Číslo účtu:	1000000881/5500
Organizace je zapsána v obchodním rejstříku, vedeného Krajským soudem v Českých Budějovicích, oddíl Pr, vložka 409.	
Datová schránka:	jhqkib7
Zřizovatel:	Jihočeský kraj se sídlem v Českých Budějovicích
Adresa:	U Zimního stadionu 1952/2, 370 76 České Budějovice
IČ:	708 90 650
Odbor:	odbor sociálních věcí Krajského úřadu Jihočeského kraje

Organizace je členem Asociace poskytovatelů sociálních služeb.

Domov Libnič a Centrum sociálních služeb Empatie je příspěvkovou organizací Jihočeského kraje. Poskytuje pět druhů sociálních služeb, jedná se o domov se zvláštním režimem, chráněné bydlení, denní stacionář, týdenní stacionář a sociálně terapeutické dílny.

Činnost vykonává na základě zřizovací listiny. Organizace je zřízena za účelem poskytování sociálních služeb dle zákona č. 108/2006 Sb., o sociálních službách, ve znění pozdějších předpisů. Při své činnosti zachovává přirozené vztahové sítě, respektuje práva a lidskou důstojnost každého klienta. Organizace poskytuje služby sociální péče dle § 38 a sociální prevence dle § 53 zákona č. 108/2006 Sb., o sociálních službách, ve znění pozdějších předpisů a základní činnosti dle ustanovení § 35 v závislosti na druhu poskytované sociální služby, tj.:

a) domov se zvláštním režimem dle ustanovení (§ 50) – je zřízen pro poskytování pobytových služeb osobám, které mají sníženou soběstačnost z důvodu chronického duševního onemocnění, případně kombinovaného zdravotního postižení, jejichž situace vyžaduje pravidelnou pomoc jiné fyzické osoby. Režim v tomto zařízení při poskytování sociálních služeb je přizpůsoben specifickým potřebám těchto osob.

b) denní stacionář dle ustanovení (§ 46) – je zřízen pro poskytování ambulantních služeb osobám, které mají sníženou soběstačnost z důvodu zdravotního postižení, zejména osobám s mentálním, případně kombinovaným postižením, jejichž situace vyžaduje pravidelnou pomoc jiné fyzické osoby.

c) týdenní stacionář dle ustanovení (§ 47) – je zřízen pro poskytování pobytových služeb osobám, které mají sníženou soběstačnost z důvodu zdravotního postižení, zejména osobám s mentálním, případně kombinovaným postižením, jejichž situace vyžaduje pravidelnou pomoc jiné fyzické osoby.

d) chráněné bydlení dle ustanovení (§ 51) – je zřízeno pro poskytování pobytových služeb osobám, které mají sníženou soběstačnost z důvodu mentálního postižení, případně kombinovaného postižení, jejichž situace vyžaduje pomoc jiné fyzické osoby. Chráněné bydlení má formu skupinového, popřípadě individuálního bydlení.

e) sociálně terapeutické dílny dle ustanovení (§ 67) – jsou zřízeny pro poskytování ambulantních služeb osobám, které mají sníženou soběstačnost z důvodu zdravotního postižení, které nejsou z tohoto důvodu umístitelné na otevřeném ani chráněném trhu práce. Jejich účelem je dlouhodobá a pravidelná podpora zdokonalování pracovních návyků a dovedností prostřednictvím sociálně pracovní terapie.

Organizace je povinna zajistit zdravotní péči definovanou v § 36 zákona č. 108/2006 Sb., o sociálních službách, ve znění pozdějších předpisů, pokud je potřebná. Organizace také poskytuje za úhradu fakultativní služby, které souvisí s předmětem hlavní činnosti. Poskytované fakultativní služby stanoví organizace vnitřním předpisem včetně stanovení výše úhrady za jejich poskytování. Poskytuje stravování uživatelům služeb, zaměstnancům, studentům, praktikantům a krátkodobě i jiným zájemcům.

Provádí nahodilý prodej drobných výrobků zhotovených v rámci aktivizačních činností uživatelů a nahodilý prodej zemědělských produktů rostlinné a živočišné produkce získaných v rámci povinné péče o pozemky.

Organizace dále pronajímá bytové a nebytové prostory a plochy včetně poskytování základních služeb s pronájmem spojených. Provozuje čističku odpadních vod, kdy část vlastní kapacity ponechává pro následující připojené objekty a to Libnič č. p. 48 a 48A, Libnič č. p. 16 a pro objekt školy č. p. 47.

Služby poskytované dle zákona č. 108/2006 Sb., o sociálních službách, v platném znění, a vyhlášky č. 505/2006 Sb., v platném znění, které jsou předmětem hlavní činnosti krajem zřizované organizace, jsou službami obecného hospodářského významu. Poskytováním těchto služeb nedochází k narušování pravidel hospodářské soutěže, jejich financování ze státních prostředků tudíž není posuzováno v rámci veřejné podpory.

Organizace je právnickou osobou s právní subjektivitou vstupující do práv a závazků. Hospodaří s majetkem, který má ve správě dle příslušných ustanovení zák. č. 250/2000 Sb., o rozpočtových pravidlech územních rozpočtů, ve znění pozdějších předpisů, dle zák. č. 563/1991 Sb., o účetnictví, ve znění pozdějších předpisů a dle dalších obecně závazných právních předpisů. Svěřený majetek je dle zřizovací listiny povinna využívat k zajištění své hlavní činnosti.





## Sociálně terapeutické dílny

Identifikační číslo v registru poskytovatelů sociálních služeb MPSV ČR: 9435573

**Adresa poskytování služby:** Libnič 17, 373 71 Libnič (do 31.01.2023)  
Pražská tř. 2888/88a, 370 04 České Budějovice (od 01.02.2023)

**Vedoucí služby:** Bc. Petra Řežábková  
e-mail: metodik@domovlibnic.cz

**Provozní doba:** každý všední den od 8:00 hod. do 15:00 hod., s výjimkou státních svátků

**Forma poskytované služby:** ambulantní

**Kapacita:** okamžitá kapacita 24 klientů

### Dostupnost

Služba je poskytována od 01.02.2023 v nových prostorách na adrese Pražská tř. 2888/88a, 370 04 České Budějovice, která je lehce dostupná automobilem, parkovat je možné přímo před budovou, nebo prostřednictvím MHD, kdy je možné využít linku č. 2 a 8, zastávka „U Severní zastávky“.



### Popis místa poskytované služby

Služba je nově poskytována v areálu Centra sociálních služeb Empatie, spolu s chráněným bydlením, denním a týdenním stacionářem.

V nové budově pro sociálně terapeutické dílny jsou k dispozici 3 místnosti a kuchyně s jídelnou pro pracovní činnosti, šatny, WC, sprcha pro klienty a zázemí zaměstnanců s vlastním sociálním zařízením. V rámci poskytování služby je využíván také rozlehlý park a zahrada v areálu. Budova je jednopodlažní a plně bezbariérová. Všechny prostory jsou upraveny tak, aby vyhovovaly hygienickým normám a potřebám pro jednotlivé pracovní činnosti, stejně tak materiální zabezpečení odpovídá činnostem, které služba poskytuje. Dílny jsou vybaveny elektrickým i ručním nářadím a zařízením (např. keramická pec, kuchyňské přístroje, košíkářské špice, zahradnické nářadí). V dílnách je klientům poskytována

dlouhodobá a pravidelná individuální pomoc a podpora odborně proškolenými zaměstnanci tak, aby měli klienti možnost uplatnit, případně rozvíjet své pracovní návyky a dovednosti.

### Poslání sociálně terapeutických dílen

Posláním je zajistit klientům bezpečné prostředí během pracovního dne, poskytovat jim dlouhodobou a pravidelnou podporu vedoucí k rozvoji sociálních dovedností, soběstačnosti, samostatnosti, k získání a udržení pravidelných pracovních návyků a dovedností prostřednictvím sociálně pracovní terapie.



### Okruh osob, kterým je služba poskytována

Sociálně terapeutické dílny poskytují službu osobám ve věku 18 až 65 let se sníženou soběstačností z důvodu zdravotního postižení, které nejsou z tohoto důvodu umístitelné na otevřeném ani chráněném trhu práce. Jedná se osoby s chronickým duševním onemocněním, s mentálním postižením, s tělesným postižením nebo osoby s kombinovaným postižením.

### Cíle poskytované služby

- Klient, který získá či upevní své motorické, psychické a sociální dovednosti.
- Klient, který získá nebo si udrží pracovní návyky.
- Klient, který rozvíjí mezilidské vztahy, např. fungování ve skupině, komunikaci.
- Klient, který zvládne péči o vlastní osobu, je soběstačnější.

### Sociálně terapeutické dílny zajišťují základní činnosti a fakultativní činnosti dle § 67 zákona č. 108/2006 Sb., o sociálních službách, v platném znění:

- pomoc při osobní hygieně nebo poskytnutí podmínek pro osobní hygienu,
- poskytnutí stravy nebo pomoc při zajištění stravy,
- nácvik dovedností pro zvládání péče o vlastní osobu, soběstačnosti a dalších činností vedoucích k sociálnímu začlenění,
- podpora vytváření a zdokonalování základních pracovních návyků a dovedností.



### Výstavy výrobků sociálně terapeutických dílen v roce 2023:

- 22.-23.03.2023 Velikonoční výstava v Jihočeské vědecké knihovně, pobočka Na Sadech
- 19.08.2023 Libníčské slavnosti
- 06.-26.09.2023 „Bez předsudků“ (jak se žije v domovech)
- 08.-09.09.2023 Lišovské slavnosti
- 13.-17.10.2023 Výstava ovoce a dny otevřených dveří SOŠ veterinární, mechanizační a zahradnické
- 28.-29.11.2023 Vánoční výstava v Jihočeské vědecké knihovně, pobočka Na Sadech



## Zhodnocení roku 2023

Začátkem roku jsme stáli před zásadním úkolem, a to přestěhování služby do Centra sociálních služeb Empatie v Českých Budějovicích. K této výzvě jsme přistoupili odpovědně, důkladně jsme se připravili a od 01.02.2023 jsme začali poskytovat službu na novém místě. Zásadně se touto změnou zvýšila dostupnost služby oproti předchozímu místu poskytování v obci Libníč. V této souvislosti byly vytvořeny i nové informační letáky sociální služby, které byly předány na Úřad práce v Českých Budějovicích a do praktických škol ve městě.



**PROJEKT**

**Podpora sociálních služeb v Jihočeském kraji VI**

**CZ.03.02.01/00/22\_003/0000174**

je spolufinancován **Evropskou unií.**

Cílem projektu je podpora, zajištění dostupnosti a rozvoj 2 druhů sociálních služeb na území Jihočeského kraje (azylové domy a sociálně terapeutické dílny) pro osoby sociálně vyloučené nebo osoby sociálním vyloučením ohrožené, přičemž snahou je napomoci těmto osobám k plnému zapojení do ekonomického, kulturního a společenského života a vytvořit podmínky pro jejich uplatnění na trhu práce.

Doba realizace: 1. 10. 2022 – 30. 4. 2026

Spolufinancováno Evropskou unií

MP SV

Více projektů podpořených Evropskou unií na [www.mapaprojektu.cz](http://www.mapaprojektu.cz)

V tomto roce došlo k nákupu nového vybavení a rozšířili jsme tím nabídku pracovních činností např. o jednoduché opravy/úpravy oděvů, výrobu dekoračních předmětů za použití šicího stroje, praní a další manipulaci s prádlem, nebo např. rozličné pracovní činnosti v kuchyni.

Všem zaměstnancům služby patří velké poděkování za aktivní účast a přípravu při stěhování služby, ale hlavně za kvalitně a profesionálně odváděnou práci v průběhu celého roku.

Sociální služba sociálně terapeutické dílny byla v období 01.01.2023 - 31.12.2023 zapojena do Individuálního projektu Podpora sociálních služeb v Jihočeském kraji VI s registračním číslem CZ.03.02.01/00/22\_003/0000174.

## Statistické údaje

Kapacita zařízení	24/okamžitá
Klienti celkem/rok	57
Zahájení služby	14
Ukončení služby	23
Muži	49 %
Ženy	51 %
Průměrný věk	48
Počet stížností	0
Počet pochval	0
Počet podnětů	0

## Vize do roku 2024

V roce 2024 se plánujeme zaměřit na téma sexuality osob se zdravotním postižením. Sexualita je nedílnou součástí života každého z nás, tudíž i našich klientů. Jsou naplánovaná základní odborná školení pro všechny zaměstnance, aby s klienty dokázali profesionálně pohovořit v souvislosti s touto tematikou. Sexuální důvěrník služby pak absolvuje školení obsáhlejší.

Navážeme na kooperaci z předchozího roku s Úřadem práce v Českých Budějovicích, konkrétně s poradkyněmi pro osoby se zdravotním postižením odboru zaměstnanosti jednotlivých krajských poboček.

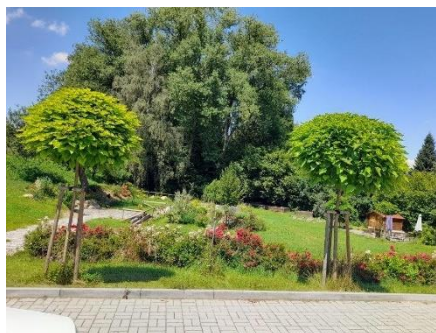
Plánujeme pokračovat v již započaté spolupráci s Mateřskou školou, Základní školou a Praktickou školou Trhové Sviny, kdy při pravidelných exkurzích učitelů, žáků i jejich rodičů poskytujeme základní sociální poradenství a vyměňujeme si důležité informace tak, abychom usnadnili přechodu žáků ze školy na trh práce.



## Domov se zvláštním režimem

Identifikační číslo v registru poskytovatelů sociálních služeb MPSV ČR: 3259412

<b>Adresa poskytování služby:</b>	Libnič 17, 373 71 Libnič
<b>Vedoucí služby:</b>	Mgr. Helena Myšáková e-mail: vedoucidzr@domovlibnic.cz
<b>Vedoucí úseku zdravotní péče</b>	Bc. Petra Giertlová e-mail: giertlova@domovlibnic.cz
<b>Vedoucí II. a IV oddělení:</b>	Bc. Lenka Šulcová email: oddeleni2@domovlibnic.cz
<b>Vedoucí III. a V. oddělení:</b>	Bc. Petra Giertlová e-mail: oddeleni3@domovlibnic.cz
<b>Vedoucí sociálního úseku:</b>	Mgr. Magdalena Drábová, Ph.D. e-mail: drabova@domovlibnic.cz
<b>Provozní doba:</b>	celoroční nepřetržitý provoz
<b>Forma poskytované služby:</b>	pobytová
<b>Kapacita:</b>	112 klientů



### Dostupnost

Domov Libnič se nachází v historické budově bývalých schwarzenberských lázní v obci Libnič. Služba je dostupná linkovým autobusem z Českých Budějovic nebo autobusem dotovaným obcí Libnič, provozovaného v pracovní dny ve směru Rudolfov-Adamov-Hůry-Libnič-Jelmo a zpět.

### Okruh osob, kterým je služba poskytována

Služba je určena pro osoby od 18 let, které pobývají především na území Jihočeského kraje. Sociální službu poskytujeme osobám, které mají sníženou soběstačnost z důvodu chronického duševního onemocnění, případně kombinovaného zdravotního postižení, jejichž situace vyžaduje pravidelnou pomoc jiné fyzické osoby.

Komu není sociální služba určena:

- osobám s demencí, pro které nedokážeme zajistit potřebnou bezpečnost a dozor v rámci režimových opatření,
- osobám s mentálním postižením bez chronického duševního onemocnění,
- osobám se závislostí na alkoholu nebo jiných návykových látkách.

Zdravotní stavy vylučující poskytování pobytových služeb v domovech se zvláštním režimem:

- zdravotní stav osoby vyžaduje poskytnutí ústavní péče ve zdravotnickém zařízení,
- osoba není schopna pobytu v zařízení sociálních služeb z důvodu akutní infekční nemoci.

## Poslání

Posláním celoroční sociální služby je, aby při poskytování specifické podpory a pomoci klientům se sníženou soběstačností z důvodů chronického duševního onemocnění, kteří jsou závislí na pravidelné pomoci druhé osoby, bylo vytvořeno bezpečné, klidné a empatické prostředí, při kterém budou zohledněny potřeby a jedinečnost klienta, jež povedou k naplnění jeho důstojného života. Domov se zvláštním režimem zajišťuje pomoc, která nemůže být již zajištěna jejich blízkými v domácím prostředí ani terénní službou.

## Cíle poskytované služby

- Vytvoření podmínek pro důstojný život v bezpečném prostředí.
- Pomoc a podpora zachování samostatnosti při zvládnutí běžných denních činností.
- Upevňování mezilidských vztahů a zachování rodinných a společenských vazeb.

## Domov se zvláštním režimem zajišťuje základní činnosti a fakultativní činnosti dle § 67 zákona č. 108/2006 Sb., o sociálních službách, v platném znění:

- poskytnutí ubytování,
- poskytnutí stravy,
- pomoc při osobní hygieně nebo poskytnutí podmínek pro osobní hygienu,
- pomoc při zvládnutí běžných úkonů péče o vlastní osobu,
- zprostředkování kontaktu se společenským prostředím,
- sociálně terapeutické činnosti,
- aktivizační činnosti,
- pomoc při uplatňování práv, oprávněných zájmů a při obstarávání osobních záležitostí.

## Ubytování

Klienti jsou ubytováni na čtyřech odděleních, kde jsou jednolůžkové a dvoulůžkové pokoje. Standardním vybavením každého pokoje je lůžko, zamykací noční stolek a úložná skříň. Klienti si pokoje mohou zařídit vlastním drobnějším nábytkem.

## Oblast péče

Zdravotní a ošetrovatelskou péči zajišťují klientům všeobecné a praktické sestry. Veškerá zdravotní péče je poskytována na základě indikace lékaře.

Lékařskou péči zajišťují klientům privátní lékaři. Do domova týdně dochází smluvní praktický lékař a odborní lékaři (psychiatr a kožní lékařka). Další odborná péče je zajišťována ve specializovaných ambulancích. Rovněž spolupracujeme s lékařkou internistkou, která zajišťuje péči pro klienty v riziku malnutrice.

Péči o klienty zajišťuje tým proškolených pracovníků v sociálních službách. Každý z klientů domova má svého klíčového pracovníka, na kterého se může obracet při řešení běžných denních situací, jako je nakupování, pomoc při hospodaření s finančními prostředky apod. Klíčový pracovník by měl být pro klienta důvěrníkem, se kterým může řešit potřebnou podporu, pomoc nebo ho požádat o radu.



V domově se zvláštním režimem Libnič probíhají různé formy aktivizačních činností. Klienti mohou docházet do výtvarného ateliéru, poslouchat hudbu, hrát na hudební nástroje, vytvářet rukodělné výrobky (tkaní, pletení, háčkování apod.), a to podle svých zájmů a zálib. Hojně navštěvovaná je také keramická dílna. Klienti se rádi setkávají v tematických skupinách, kde hrají společenské hry, luští křížovky. Velmi oblíbenou aktivizační činností je vaření a pečení. Klienti mají v oblibě i sportovní aktivity, a to v aktivní i pasivní formě. Velmi populární je stolní tenis a plavání, klienti také rádi navštěvují fotbalové zápasy Dynama České Budějovice.



Klienti rádi tráví odpoledne v nově vybavené terapeutické kavárně, jejíž součástí je rozsáhlá knihovna. Kavárna slouží jak k pobavení a odpočinku klientů, ale také k nábízení pracovních dovedností některých z nich.

Součástí areálu domova je rozsáhlá zahrada a lesopark, kde mohou klienti posedět, někteří se rádi zapojují do prací na zahradě, kde je jim potom odměnou vypěstovaná zelenina a ovoce.

### Zhodnocení roku 2023

I v tomto roce bylo prioritou číslo jedna to, aby se v našem zařízení klienti cítili jako doma. Ale kromě běžného provozu a pravidelných aktivit proběhlo i v roce 2023 několik větších akcí. Snažili jsme se zachovat setkávání klientů jako v předešlých letech, s klienty jsme slavili jejich svátky, narozeniny a další významné události. Samozřejmostí byla oslava Velikonoc, na které se klienti s pomocí pracovníků pečlivě připravovali. Malovali se kraslice, pletly pomlázky, pekl se mazanec a beránek, koledovalo se a k tomu všemu hrála harmonika. Následovala oslava čarodějnic a stavění májky. Vydařenou akcí byla také staročeská pouť, kde si klienti užili nejen dobroty, ale také střelnici s růžemi a mohli využít i služeb kartářky.



Na podzim se konala asi nejvýznamnější událost tohoto roku, a to Svatováclavské slavnosti, kam byla přizvaná i široká veřejnost. Kromě dětí z místní školy a školky a opatrovníků našich klientů jsme přivítali i představitele z krajského úřadu. Celý den se nesl v příjemném duchu, k dispozici bylo tradiční jídlo i pití. Autentičnost tomu všemu dodávaly nádherné dobové kostýmy, které nosili klienti a pracovníci domova. Nechyběly středověké rekvizity a výzdoba.



Neopomenutelná byla výstava na Magistrátu města České Budějovice, kde naši klienti mohli prezentovat své obrazy.

Příchod Vánoc se nesl opět ve znamení příprav, úklidu, pečení a následného užívání vánoční pohody. Každý našel něco pod stromečkem. Velmi děkujeme nadačnímu fondu Českého rozhlasu a jejich projektu Ježíškova vnučata, který udělal radost více než čtyřiceti klientům.

Domov v Libníči spolupracoval i v tomto roce s Dobrovolnickým centrem ADRA a Dobrovolnickým centrem při Diecézní charitě v Českých Budějovicích. Moc děkujeme dobrovolníkům, kteří pravidelně docházejí za našimi klienty.



V neposlední řadě děkujeme všem, kteří klienty domova podpořili věcným nebo finančním darem. Velmi si toho vážíme. Poděkování za spolupráci patří taktéž Obci Libníč.

### Statistické údaje

<b>Kapacita zařízení</b>	<b>112</b>	
<b>Klienti celkem/rok</b>	<b>116</b>	
<b>Zahájení služby</b>	<b>6</b>	
<b>Ukončení služby</b>	<b>4</b>	
<b>Počet plánovaných lůžkodnů</b>	<b>40 880</b>	
<b>Počet skutečných lůžkodnů</b>	<b>40 709</b>	
<b>Obložnost</b>	<b>99,6 %</b>	
<b>Muži</b>	<b>54 %</b>	
<b>Ženy</b>	<b>46 %</b>	
<b>Průměrný věk</b>	<b>60,6</b>	
<b>Příspěvek na péči</b>	<b>Bez PnP</b>	<b>0</b>
	<b>I.</b>	<b>16</b>
	<b>II.</b>	<b>46</b>
	<b>III.</b>	<b>28</b>
	<b>IV.</b>	<b>22</b>
<b>Počet stížností</b>	<b>7</b>	
<b>Počet pochval</b>	<b>0</b>	
<b>Počet podnětů</b>	<b>0</b>	

## Vize pro rok 2024

Zlepšování péče o naše klienty není nikdy dost. Proto i v tomto roce bude snaha o zlepšení kvality jejich



života s důrazem na podporu samostatnosti a přebírání zodpovědnosti za svůj život. Dále budeme naplňovat cíle klientů, které povedou k jejich spokojenosti a nezávislosti. Podrobně se zaměříme na individuální plánování tak, aby bylo efektivní a užitečné pro klienta. Budeme hledat a nabízet další možnosti způsobu rozvoje klientů ve spolupráci celého pracovního týmu. Víme, že cesta ke spokojenému klientovi vede přinejmenším přes spokojeného zaměstnance. Cílem bude udržet stabilní a pevný tým zaměstnanců, kteří se budou do práce těšit a

poskytovat našim klientům vysoce kvalitní péči. Budou profesně vzdělávání a vyslyšení ve svých potřebách, samozřejmě budou časté supervize a intervize.

V rámci prostředí a údržby bychom chtěli v lesoparku vybudovat nový altánek k odpočinku pro klienty i zaměstnance. Dále budou probíhat běžné udržovací práce uvnitř domova i ve venkovním areálu (malování, práce na zahradě a v lesoparku). Naše klienty budeme motivovat k pomoci v těchto činnostech, tak aby oni sami měli možnost se podílet na budování krásného prostředí ve svém domově, kde žijí.

## Týdenní stacionář

Identifikační číslo v registru poskytovatelů sociálních služeb MPSV ČR: 4309156

<b>Adresa poskytování služby:</b>	Pražská tř. 2888/88a, 370 04 České Budějovice
<b>Vedoucí služby:</b>	Mgr. Bc. Daniela Werbynská Laschová, MBA (v dlouhodobé PN) e-mail: vedouci.empatie@domovlibnic.cz
<b>Pověřená vedením služby:</b>	Bc. Gabriela Veithová, DiS. (od 01.10.2023) e-mail: socialnits@domovlibnic.cz
<b>Forma poskytované služby:</b>	pobytová
<b>Kapacita:</b>	24 klientů
<b>Provozní doba:</b>	od pondělí 6:00 do pátku 17:00 hod.

### Dostupnost

Pobytová služba týdenního stacionáře je dobře dostupná automobilem, kdy je možné parkovat přímo před budovou, popř. prostřednictvím MHD, kdy je možné využít linku č. 2 a 8 a zastávku „U severní zastávky“.

### Popis místa poskytované služby

Klienti jsou ubytováni ve dvou domácnostech s bezbariérovým vstupem v přízemních budovách, a to v jednolůžkových a vícelůžkových pokojích. Každá domácnost má svoji společenskou místnost s kuchyňským koutem, WC, sprchu a šatnu. Klientům týdenního stacionáře je k dispozici přilehlý park a zahrada. V zahradě se nachází amfiteátr pro jednorázové společenské akce a dále venkovní bazén. Zahrada je také místem pracovní aktivizace klientů či místem pro volnočasový pobyt klientů. Týdenní stacionář je nyní situován do dvou domácností.



### Poslání

Posláním týdenního stacionáře je zajistit klientům celodenní pomoc a podporu během pracovního týdne v podobě základních činností dle zákona č. 108/2006 Sb., o sociálních službách, v platném znění. Týdenního stacionáře nabízí bezpečné místo, které během pracovního týdne nahradí klientům jejich domov a přirozené sociální prostředí.

### Okruh osob, kterým je služba poskytována

Týdenní stacionář poskytuje sociální službu osobám od 6 let, které mají sníženou soběstačnost z důvodu mentálního postižení nebo kombinace mentálního a zdravotního postižení, jejichž situace vyžaduje pravidelnou pomoc jiné fyzické osoby a pobývají především na území Jihočeského kraje.



### Cíle poskytované služby

- Podpora vlastní samostatnosti klientů při zvládnání dovedností běžného života.
- Podpora klientů v upevňování mezilidských vztahů.
- Poskytování podpory a pomoci při kontaktu s širším společenským prostředím.
- Podpora klientů ve využívání běžně dostupných služeb.

### Týdenní stacionář zajišťuje základní činnosti dle zákona č. 108/2006 Sb., o sociálních službách, v platném znění:

- poskytnutí ubytování,
- poskytnutí stravy,
- pomoc při osobní hygieně nebo poskytnutí podmínek pro osobní hygienu,
- pomoc při zvládnání běžných úkonů péče o vlastní osobu,
- výchovné, vzdělávací a aktivizační činnosti,
- zprostředkování kontaktu se společenským prostředím,
- sociálně terapeutické činnosti,
- pomoc při uplatňování práv, oprávněných zájmů a při obstarávání osobních záležitostí.



### Seznam akcí uskutečněných v roce 2023



LEDEN	Exkurze do ZŠ Ševětín
ÚNOR	Výlet do Třeboně – muzeum marcipánu Návštěva Malého divadla Masopustní diskotéka
BŘEZEN	Turnaj v kuželkách – „O tábořský džbánek“ Návštěva přírodní zahrady Drahotěšice Jihočeské muzeum – výstava – orchideje a masožravky
DUBEN	Výlet do Českého Krumlova – muzeum vltavínů Výlet do Prachatic – muzeum

KVĚTEN	Výlet na zámek Kratochvíle Procházky za poznáním – Kluk
ČERVEN	Letní grilování Návštěva kavárny (zpříjemnění dne šálkem dobré kávy) Výlet do Nových Hradů – návštěva hradu



	Procházka za poznáním – rybník Mrhal
	Výlet Srní
ČERVENEC & SRPEN	Koupání v bazénu na zahradě v areálu CSS Empatie
	Výlet do Tábora – ZOO Větrovy
	Výlet do kavárny Afrika – Dolní Třebonín
ZÁŘÍ	Výlet do Písku – návštěva sladovny



ŘÍJEN	Výlet do Tábora – muzeum čokolády Muzeum koně spřežky – České Budějovice
LISTOPAD	Adventní trhy na náměstí (Českobudějovický advent)
PROSINEC	Radniční vánoční trhy (tradiční řemeslnický jarmark) na českobudějovickém náměstí Zdobení a rozsvícení vánočního stromu na TS (odpolední předvánoční posezení s klienty, vánoční tradice), pečení a zdobení vánočního cukroví

### Zhodnocení roku 2023

Úkolem týdenní stacionáře v roce 2023 bylo nadále zvedat kvalitu péče v zaměření na základní činnosti služby. Prioritou bylo správně formulovat cíle klientů, co nejvhodněji vystihnout přání klientů a ta také pravidelně reflektovat. V rámci tohoto bylo také snahou pracovníků podpořit spolupráci s rodinami klientů. Tento úkol se dařilo plnit. V průběhu roku byly cíle všech klientů přehodnoceny, případně nově nastaveny tak, aby vyhovovaly aktuálním potřebám klientů. Každodenní základní činnosti týdenního stacionáře směřovaly k zachování i rozvoji schopností a dovedností klientů. Byly nastaveny tzv. „řízené činnosti“, které představují v současnosti aplikovaný přístup propojující výchovné, vzdělávací a aktivizační činnosti, zprostředkování kontaktu se společenským prostředím a sociálně terapeutické činnosti.



V prostorách týdenního stacionáře je využívána interaktivní tabule především k výchovným, vzdělávacím a aktivizačním činnostem. Zahradka představuje místo pro pracovní a volnočasové činnosti. Probíhala spolupráce s veřejnými a soukromými subjekty, stejně jako vazba na komunitu města v podobě návštěv kulturních akcí, kina a společenských prostor a dalších míst, pak zprostředkování kontaktu se společenským prostředím. Je dbáno na pohybovou aktivitu klientů z pozice jejich možností, a to v rámci interiéru s využitím tělocvičny, tanečních i tělesně relaxačních a tělocvičných aktivit v domácnostech. V exteriéru v podobě procházek a volného pohybu v parku a zahradě. Bylo dbáno na navazování společenských a přátelských kontaktů klientů.



Určité omezení představuje užívání dvou, a nikoliv tří domácností, vzniklé z důvodu stavebních úprav probíhajících v organizaci. I přes větší náročnost a vytíženost prostoru jsme zvládli poskytovat službu ve vysoké kvalitě.

V průběhu roku 2023 docházelo ke společným diskuzím ohledně dalších úprav prostor týdenního stacionáře a jeho vybavení s cílem dosáhnou co nejvyšší kvality péče i příznivého užívání týdenního stacionáře klienty. V exteriéru nadále probíhala rekonstrukce bazénu, která bude dokončena v roce 2024. Také byly zapojeny další environmentálně příznivé prvky jako rostlinné a květinové vybavení areálu, estetická výmalba a další úpravy vnitřních prostor.

Týdenní stacionář spolupracoval i v tomto roce s Dobrovolnickým centrem ADRA a Dobrovolnickým centrem při Diecézní charitě v Českých Budějovicích.

### Statistické údaje za rok 2023

<b>Kapacita zařízení</b>	<b>24</b>	
<b>Klienti celkem/rok</b>	<b>20</b>	
<b>Zahájení služby</b>	<b>3</b>	
<b>Ukončení služby</b>	<b>3</b>	
<b>Počet plánovaných lůžkodnů</b>	<b>6 000</b>	
<b>Počet skutečných lůžkodnů</b>	<b>4 733</b>	
<b>Obloženost</b>	<b>78,88 %</b>	
<b>Muži</b>	<b>50 %</b>	
<b>Ženy</b>	<b>50 %</b>	
<b>Průměrný věk</b>	<b>40,2</b>	
<b>Příspěvek na péči</b>	<b>Bez PnP</b>	<b>0</b>
	<b>I.</b>	<b>0</b>
	<b>II.</b>	<b>6</b>
	<b>III.</b>	<b>10</b>
	<b>IV.</b>	<b>4</b>
<b>Počet stížností</b>	<b>0</b>	
<b>Počet pochval</b>	<b>0</b>	
<b>Počet podnětů</b>	<b>0</b>	

### Vize a plány na rok 2024

- Plné využití obou domácností pro základní činnosti služby týdenního stacionáře.
- Využití domácnosti 2. pro specifické řízené činnosti a volnočasové činnosti s interaktivní tabulí.
- Pokračovat v individuálním plánování, sledovat průběžně plnění osobních cílů klientů a pravidelně reflektovat v záznamu péče vyslovená přání a potřeby klientů.
- Více využívat tělocvičnu organizace, později připravit a využívat relaxační místnost vybavenou prvky Snoezelen.
- Plánovat aktivity mimo organizaci včetně propojení a kontaktu s veřejností a plánovat aktivity samostatně pro týdenní stacionář a také pro ostatní služby CCS Empatie.
- Každý měsíc vyvést plánované aktivity pro informaci rodinám a blízkým osobám, případně je zasílat prostřednictvím samostatně docházejících klientů rodinám.
- Zaměřeni se na dostatečnou pohybovou aktivitu, relaxační činnosti s využitím terapeutických prvků – muzikoterapie, taneční pohybová terapie, arteterapie a jiné.
- Osvojování pracovních návyků a dovedností klientům péčí o jejich pokoj a osobní věci v týdenním stacionáři, rukodělnými tvořivými činnostmi.

- Kontakt s přírodou – zahrada, výlety do přírody, a se zvířaty – farmy, návštěvy ZOO či domácích farem, canisterapie na službě.
- Pokračovat v odborném vzdělávání pracovníků formou akreditovaných kurzů, stážemi v jiných organizacích, samostatným vzděláváním. Dále vzdělávat zaměstnance formou interních školicích akcí, a tím prohloubit jejich znalosti vnitřních předpisů organizace.



## Chráněné bydlení

**Identifikační číslo v registru poskytovatelů sociálních služeb MPSV ČR:** 4959409

**Adresa poskytovatele služby:** Pražská tř. 2888/88a, 370 04 České Budějovice  
Tyršův sad 403/9, 370 10 České Budějovice (do 31.7.2023)

**Vedoucí služby:** Mgr. Bc. Daniela Werbynská Laschová, MBA (v dlouhodobé PN)  
e-mail: vedouci.empatie@domovlibnic.cz

**Pověřená vedením služby:** Mgr. et Bc. Petra Skaláková (od 01.10.2023)  
e-mail: socialnichb@domovlibnic.cz

**Forma poskytované služby:** pobytová

**Kapacita:** 24 klientů

**Provozní doba:** celoroční nepřetržitý provoz

### **Dostupnost**

Obě budovy poskytované služby jsou nedaleko od centra města a jsou dobře dostupné Městskou hromadnou dopravou.

Chráněné bydlení Pražská tř. MHD č. 2, 8 – zastávka U severní zastávky.

Chráněné bydlení Tyršův sad MHD č. 6, 18, 170 – zastávka Motor Jikov (do 31.7.2023).

### **Popis místa poskytované služby**

#### Chráněné bydlení Tyršův sad (do 31.7.2023)

Službu jsme do konce července 2023 poskytovali v třípatrovém činžovním domě v běžné zástavbě městské čtvrti Kněžské Dvory. Budova měla 8 jednolůžkových a 5 dvoulůžkových pokojů. Společné kuchyňky pro přípravu jednoduchých jídel nebo nápojů byly umístěny na každém patře, podobně jako koupelny a WC. V budově byl k dispozici výtah, přízemí bylo částečně bezbariérové. V přízemí se nacházela kuchyně s jídelnou, sloužící pro společná setkávání klientů a skupinové vaření. V zadní části domu byl vstup do zahrady, umožňující relaxaci a zahradní terapii. V zahradě se nacházela přízemní budova uzpůsobená rovněž pro skupinové vaření a stolování.

#### Chráněné bydlení Pražská třída

Klienti jsou po dobu rekonstrukce chráněného bydlení Tyršův sad ubytováni v náhradní budově v areálu Centra sociálních služeb Empatie. V budově se nachází dvě domácnosti po 6 jednolůžkových a 1 dvoulůžkovém pokoji. Pokoje jsou standardně vybaveny a mají bezbariérový přístup. Každá domácnost má





svoji společenskou místnost s kuchyňským koutem, toalety a sprchy. Součástí budovy je také jídelna, šatny a zázemí pro zaměstnance. Dále se v areálu nachází domek se čtyřmi malometrážními byty. Jsou zde 3 dvoulůžkové a 1 jednolůžkový byt, přičemž se jedná o byty velikosti 2+KK. V jedné části bytu mají klienti plně vybavenou kuchyň a ve druhé jsou lůžka klientů a úložné prostory pro ukládání jejich osobních věcí. Každý pokoj má také vlastní koupelnu s toaletou. Jeden z bytů je bezbariérový. Součástí celého areálu je i rozlehlý park a zahrada. Zde se nachází amfiteátr pro jednorázové společenské akce a dále krytý venkovní bazén.

### Posláním chráněného bydlení

je zajistit klientům bezpečné místo, které nahradí jejich domov a přirozené sociální prostředí. Zajišťujeme pomoc a podporu v rodinném prostředí, kde respektujeme individualitu každého člověka podle jeho schopností, dovedností a potřeb.



### Okruh osob, kterým je služba poskytována

Chráněné bydlení poskytuje sociální službu osobám starších 18 let, které mají sníženou soběstačnost z důvodu mentálního postižení nebo kombinace mentálního, tělesného či smyslového postižení, jejichž situace vyžaduje pravidelnou pomoc jiné fyzické osoby a pobývají především na území Jihočeského kraje.

### Cíle poskytované služby

- Podpora vlastní samostatnosti klientů při zvládnání dovedností běžného života.
- Podpora klientů v upevňování mezilidských vztahů.
- Podpora a pomoc při kontaktu s širším společenským prostředím.
- Podpora klientů ve využívání běžně dostupných služeb.
- Rozvoj komunikačních dovedností mezi pracovníkem a klientem – vzdělávání ve znakové řeči.







**Chráněné bydlení zajišťuje základní činnosti a fakultativní činnosti dle zákona č. 108/2006 Sb., o sociálních službách, v platném znění:**

- poskytnutí stravy nebo pomoc při zajištění stravy,
- poskytnutí ubytování,
- pomoc při zajištění chodu domácnosti,
- pomoc při osobní hygieně nebo poskytnutí podmínek pro osobní hygienu,
- výchovné, vzdělávací a aktivizační činnosti,
- zprostředkování kontaktu se společenským prostředím,
- sociálně terapeutické činnosti,
- pomoc při uplatňování práv, oprávněných zájmů a při obstarávání osobních záležitostí.



### Seznam akcí uskutečněných v roce 2023

LEDEN	Kino CineStar – Vánoční příběh Turnaj ve stolním fotbale a hokeji na DS Hokejové zápasy
ÚNOR	Jihočeské muzeum v ČB – výstava orchidejí Masopustní průvod na Empatii Masáže – střední škola zdravotní Hokejové zápasy
BŘEZEN	Kino CineStar – Princ Mamánek Oblastní výstava psů Muzeum voskových figurín Český Krumlov Aqua show Jindřichův Hradec
DUBEN	Výstava aut Velikonoční tradice Pouť na Dobré Vodě







- KVĚTEN  
Mezinárodní výstava psů  
Výstava Hobby, České Budějovice  
Turnaj v discgolfu
- ČERVEN  
Zahradní slavnost v Empatii  
Kino CineStar – Ostrov  
Koncert na Sokolském ostrově
- ČERVENEC  
Výlet lodí – Hluboká n. Vlt.  
Koupání v bazénu, výlety na koupaliště  
Grilování na zahradě
- SRPEN  
STĚHOVÁNÍ CHB  
Výstava Země Živitelka, České Budějovice  
Koupání v bazénu, výlety na koupaliště  
Grilování na zahradě
- ZÁŘÍ  
Kino CineStar – Bud' chlap  
Hokejové zápasy  
Sportovní hry Hluboká nad Vltavou
- ŘÍJEN

Kino



CineStar

- Dlabání dýní
- Hokejové zápasy
- LISTOPAD  
Vánoce na Výstavišti ČB  
Dýňobraní na DS  
Fotbalové utkání SK Dynamo  
Pečení cukroví  
Rozsvěcení vánočního stromu  
Kino CineStar  
Adventní a podzimní tvoření  
Světelný park ČB
- PROSINEC  
Hokejové zápasy  
Adventní trhy  
Přílet anděla  
Vánoční setkání s opatrovníky  
Mikuláš na CHB  
Hokejové zápasy



### Zhodnocení roku 2023

Rok 2023 se ze začátku odvíjel dle očekávání – podporovali jsme klienty k soběstačnosti ve všech oblastech každodenního života. Pravidelné úklidy, běžné domácí práce, doprovody k lékařům, společné vaření, navazování nových a upevňování stávajících kontaktů s okolním prostředím, práce na zahradě či jiné aktivizační činnosti zvládali naši klienti s větší či menší podporou.

Již v průběhu července jsme se začali připravovat na velké stěhování z Tyršova sadu do nových prostor



Centra sociálních služeb Empatie na Pražské třídě. Zdejší nový moderní areál poskytl klientům chráněného bydlení dočasné náhradní ubytování, než bude objekt v Tyršově sadu zrekonstruován.

Klienti samotní se na stěhování také podíleli, každý dle svých možností a schopností. Celý zbytek roku byl tedy věnován postupnému vybalování,

zabydlování a zútulňování nových prostor, ve kterých se klienti s podporou celého týmu pracovních chráněného bydlení velmi dobře zabydleli.

Ani při adaptaci na nové bydlení jsme však nezapomínali plnit každodenní povinnosti běžného života, takže se nám např. podařilo najít s několika klienty zaměstnání na chráněném trhu práce a některé jsme tím motivovali k využívání sociálně terapeutických dílen naší organizace.



V závěru roku nám ještě stihli nové prostory chráněného bydlení zkrášlit nástěnnými malbami a zároveň začala rekonstrukce venkovního bazénu v areálu Empatie. Naši klienti dostali k dispozici interaktivní dotykový stůl SenTable, který si velmi oblíbili a ve chvílích volna ho hojně využívají k trénování paměti a rozvoji či udržení kognitivních funkcí. Ve chvílích odpočinku mohou klienti využívat také kávový koutek nebo si relaxovat při společném cvičení.

Pracovní tým zaměstnanců chráněného bydlení prošel v uplynulém roce několika personálními změnami. Nicméně bych tímto chtěla jak stávajícím, tak i bývalým kolegyním vyjádřit velký dík za spolupráci v uplynulém roce, zvládnutí logisticky nesnadného stěhování a celkového



zabydlování našich klientů a rozjezdu naší sociální služby v nových prostorách.

V polovině prosince jsme se sešli u vánočního stromku s klienty a jejich opatrovníky a dobrovolníky, kteří je navštěvují a společně jsme hodnotili uplynulý rok.

Vánoce strávili klienti chráněného bydlení společnou štědrovečerní večeří, po které následovalo vybalování dárků. Poslední den v roce si všichni společně připravili pohoštění, užili malý ohňostroj na zahradě a přivítali nový rok 2024.



## Statistické údaje

<b>Kapacita zařízení</b>	<b>24</b>
<b>Klienti celkem/rok</b>	<b>25</b>
<b>Zahájení služby</b>	<b>1</b>
<b>Ukončení služby</b>	<b>1</b>
<b>Počet plánovaných lůžkodnů</b>	<b>8 760</b>
<b>Počet skutečných lůžkodnů</b>	<b>8 579</b>
<b>Obložnost</b>	<b>97,93 %</b>
<b>Muži</b>	<b>50 %</b>
<b>Ženy</b>	<b>50 %</b>
<b>Průměrný věk</b>	<b>43,5</b>
<b>Počet stížností</b>	<b>4</b>
<b>Počet pochval</b>	<b>0</b>
<b>Počet podnětů</b>	<b>4</b>



### Vize a plány na rok 2024

V roce 2024 se zaměříme na zefektivnění poskytované sociální služby ruku v ruce s přechodem na prioritně osmihodinové směny. Tento systém dává více prostoru sociální práci, zaměstnankyně jsou tu v porovnání s předchozím systémem docházky častěji, více plánují a mohou se více věnovat svým klíčovým klientům. Práce na osm hodin je navíc výkonově efektivnější, proto jsme pevně přesvědčeni, že se nám nový systém docházky brzy osvědčí také ve prospěch klientů.

Zůstaneme-li v personální oblasti, je našim cílem také spokojený zaměstnanec. Protože spokojený zaměstnanec = spokojený klient. Proto chceme i nadále svým zaměstnancům poskytovat možnosti rozvoje a vzdělávání tak, aby byla zajištěna profesionalita při poskytování sociální služby a v pracovním týmu udržovat klid a přátelskou atmosféru s ohledem na funkční mezilidské vztahy a příjemné pracovní prostředí.

Klienti se v novém roce mohou těšit na využívání nově zrekonstruovaného bazénu, nově nainstalovaných venkovních cvičebních prvků a rozšiřování smyslové zahrady v areálu Empatie. Pod svá křídla jsme si vzali úpravu a revitalizaci části objektu na zahradě, který slouží k venkovním představením. Zadní část tohoto amfiteátru,



kteřá dosud sloužila jako sklad, chceme předělat na relaxační místnost, ve které se klienti budou cítit příjemně a mohou zde odpočívat.

S novým týmem se nám otevřelo další volné pole působnosti v oblasti muzikoterapie, proto chceme založit minisbor klientů chráněného bydlení a nacvičit společně různá vystoupení.



## Denní stacionář

**Identifikační číslo v registru poskytovatelů sociálních služeb MPSV ČR:** 5892031

**Adresa poskytování služby:** Pražská tř. 2888/88a, 370 04 České Budějovice

**Vedoucí služby:** Mgr. Bc. Daniela Werbynská Laschová, MBA (v dlouhodobé PN)  
e-mail: vedouci.empatie@domovlibnic.cz

**Pověřená vedením služby:** Mgr. Jana Prachařová (od 01.10.2023)  
e-mail: socialnids@domovlibnic.cz

**Forma poskytované služby:** ambulantní služba

**Kapacita:** okamžitá kapacita 24 klientů

**Provozní doba:** pondělí až pátek, od 7:00 do 16:00 hod.

### Dostupnost

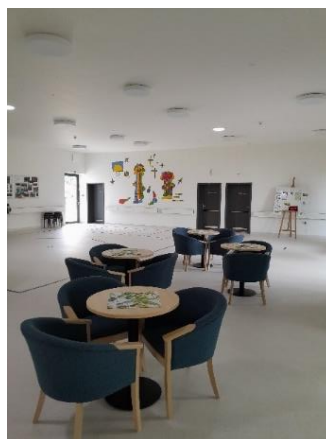
Ambulantní služba denní stacionář je dobře dostupná automobilem. Parkování je možné přímo před budovou. Dále je služba dostupná prostřednictvím MHD, kdy je možné využít linku č. 2 a 8 - zastávku „U severní zastávky“ či vlakem – „Severní zastávka“.

### Popis místa poskytované služby

Denní stacionář má k dispozici 4 místnosti pro aktivizační činnosti klientů, velkou společenskou místnost, jejíž součástí je i hřiště pro trénink iBocci, šatny klientů společně s WC a sprchou, cvičnou kuchyňku, tělocvičnu a velkou jídelnu. Celá budova je bezbariérová. V prostoru areálu se nachází rozlehlá zahrada, amfiteátr pro jednorázové společenské akce a krytý venkovní bazén. Prostory jsou upraveny tak, aby odpovídaly hygienickým normám a potřebám pro jednotlivé aktivizační činnosti, stejně tak materiální zabezpečení odpovídá činnostem, které služba poskytuje.

### Poslání denního stacionáře

Posláním služby je poskytovat klientům pomoc, podporu a bezpečné prostředí během pracovního dne, při zachování a rozvíjení jejich individuálních schopností, dovedností a zájmů.







### Okruh osob, kterým je sociální služba určena

Služba je určena pro osoby od 6 let, které mají sníženou soběstačnost z důvodu mentálního postižení nebo kombinace mentálního a zdravotního postižení, jejichž situace vyžaduje pravidelnou pomoc jiné fyzické osoby a pobývají především na území Jihočeského kraje.

V současné době nemůže poskytovatel poskytnout řádnou, bezpečnou a kvalitní sociální službu osobám, které nehovoří českým jazykem.

### Cíle denního stacionáře

- Podporovat vlastní samostatnost klientů při zvládnání dovedností běžného života.
- Podporovat klienty v upevňování mezilidských vztahů.
- Poskytovat podporu a pomoc při kontaktu s širším společenským prostředím.
- Podporovat klienty ve využívání běžně dostupných služeb.

**Denní stacionář zajišťuje základní činnosti a fakultativní činnosti dle zákona č. 108/2006 Sb., o sociálních službách, v platném znění:**

- pomoc při zvládnání běžných úkonů péče o vlastní osobu,
- pomoc při osobní hygieně nebo poskytnutí podmínek pro osobní hygienu,
- poskytnutí stravy,
- výchovné, vzdělávací a aktivizační činnosti,
- zprostředkování kontaktu se společenským prostředím,
- sociálně terapeutické činnosti,
- pomoc při uplatňování práv, oprávněných zájmů a při obstarávání osobních záležitostí.

### Aktivity, které byly poskytovány klientům denního stacionáře:

- Pracovně výchovné činnosti: práce na zahradě, pravidelné pečení, velikonoční a vánoční pečení.
- Upevňování motorických schopností: ruční práce, nácvik jemné motoriky, práce s keramickou hlinou, výtvarná činnost, spolupráce s výtvarným ateliérem v Domě umění v Českých Budějovicích.
- Sportovní činnosti: iBoccia, pravidelná ranní rozcvička, míčové a jiné pohybové hry, pravidelné procházky, účast na sportovních soutěžích.
- Vzdělávací aktivity: aktivity na udržení a rozvoj kognitivních funkcí, vědomostní soutěže, práce na interaktivním stole.
- Relaxace: relaxace s wellness atmosférou (relaxační vibrační křeslo, bubble tube, nahřívací polštářky, kamínková bylinná lázeň, relaxační hudba, difuzér), zprostředkování pedikúry.



- Sezónní aktivity: Masopustní karneval, Den v zeleném, Loučení se sportovní sezónou, Zahradní slavnost, koupání v bazénu, Okurkový den, Loučení s létem, Dýňobraní, Soutěž v hrabání listí, Mikulášské dopoledne, Předvánoční posezení, Narozeninové párty.

### Seznam akcí uskutečněných v roce 2023

LEDEN	Turnaj ve stolním hokeji a fotbálku
ÚNOR	Výlet do Protivína
BŘEZEN	Turnaj v kuželkách Tábor
DUBEN	Den v zeleném Výlet do Českého Krumlova
	Discgolf – trénink
KVĚTEN	České Budějovice – poznávací procházka Discgolf – turnaj ZOO Hluboká nad Vltavou Přátelský turnaj v iBoccie s Klíčkem Tábor
ČERVEN	Zahradní slavnost Empatie Loučení se sportovní sezónou KUBB Mačkov
ČERVENEC	Okurkový den Výlet lodí po Malši Aranžování květin Šipkovaná v lesoparku
SRPEN	Kavárna Original Afrika Výlet do Protivína Sportovní dopoledne v lesoparku
ZÁŘÍ	Sportovní hry Hluboká nad Vltavou Kapr Míra – vzdělávací program
ŘÍJEN	Švestkové trhy Discgolf – turnaj Šipkaření – Klíček Tábor
LISTOPAD	Dýňobraní Výlov rybníka Blatec Hrabání listí – soutěž
PROSINEC	Adventní trhy na náměstí v Českých Budějovicích Výstaviště – Hravé peklo Předvánoční posezení s rodiči a opatrovníky



Pravidelné aktivity na stacionáři: tvořivé dílny, pánský klub (pouze do dubna 2023), kvízová dopoledne, čtenářský klub – předčítání, cestujeme po zemi a po nebi, tréninky iBoccii, relaxační dopoledne, canisterapie.

Pravidelné aktivity v rámci sociálního začleňování mimo stacionář: návštěvy v Malém divadle, CineStar, Domě umění, Knihovně Čtyři Dvory, kavárnách, turnaje v iBoccii.

### Zhodnocení roku 2023

V roce 2023 byla služba denního stacionáře poskytována již v prostorách nové moderní budovy. Především v první polovině roku jsme se snažili o zabydlení a zútulnění prostor pomocí přírodní výzdoby a drobných dekorací, které jsme vytvořili spolu s klienty. Příjemnou atmosféru dotvořila



květinová výzdoba a tzv. mechové obrazy. Mechový workshop probíhal pod vedením paní Mgr. Štěpánky Bendové, floristky, při němž klienti s podporou zaměstnanců vytvořili krásná umělecká díla. Zklidňující dojem dotváří i estetická výmalba interiéru. Během uplynulého roku jsme se snažili, spolu s klienty, i o výzdobu stacionáře dle aktuálního ročního období. Do těchto kreativních činností se klienti zapojovali vždy s nadšením.

Rok 2023 byl na denním stacionáři nabitý činnostmi všeho druhu. Celoročně probíhala aktivizace klientů na stacionáři, ale i mimo něj. Snažili jsme se klientům nabízet různorodé aktivity, které upevňovaly jejich motorické, psychické, sociální schopnosti a dovednosti a podporovaly jejich sociální začleňování. V uplynulém roce jsme znovu obnovili tematická kvízová dopoledne a na konci roku se podařila obnovit práce s keramickou hlínou, díky zakoupení nové keramické pece. Byla zavedena také nová pravidelná aktivizační činnost „Cestujeme po zemi a

po nebi“ a obohacením pro klienty byl také 1. ročník tzv. Dýňobraní, na který jsme pozvali i klienty týdenního stacionáře, chráněného bydlení a sociálně terapeutických dílen.

Velká gratulace patří našemu týmu Empaťáci, kteří ve sportovní sezóně 2022/2023 Jihočeské I. ligy iBoccii vybojovali první místo. Jako nováček této sezóny byl náš další tým Empatygři, který se v Jihočeské III. lize iBoccii, umístil na krásném čtvrtém místě.



V roce 2023 jsme také v rámci pracovní výchovné činnosti začali, spolu s klienty, pomalu obnovovat přírodní zahradu. Podařilo se nám sestavit vyvýšené záhony a zákoutí přírodní zahrady jako broukoviště a divoký koutek. Nový ráz zahradě dodávají také cvičící prvky, které byly instalovány v prosinci 2023. První rok poskytování služby v nových prostorách jsme zakončili předvánočním setkáním klientů, opatrovníků a rodinných příslušníků s pracovním týmem denního stacionáře. V klidné a radostné atmosféře předvánočního času jsme spolu zhodnotili uplynulý rok a poseděli u punče a vánočního cukroví.

### Statistické údaje

Kapacita zařízení	24/okamžitá
<b>Klienti celkem/rok</b>	<b>35</b>
<b>Zahájení služby</b>	<b>10</b>
<b>Ukončení služby</b>	<b>3</b>
<b>Děti a mládež do 18 let</b>	<b>3</b>
<b>Muži</b>	<b>19</b>
<b>Ženy</b>	<b>13</b>
<b>Průměrný věk</b>	<b>37,5</b>
<b>Počet stížností</b>	<b>1</b>
<b>Počet pochval</b>	<b>0</b>
<b>Počet podnětů</b>	<b>0</b>





## Vize a plány na rok 2024

Nabízet širokou paletu aktivizačních činností, které vedou k nácviku a upevňování motorických, psychických a sociálních schopností a dovedností našich klientů, stejně tak podporovat naše klienty v sociálním začleňování. O těchto aktivitách nadále včas informovat jejich opatrovníky nebo osoby blízké, a to prostřednictvím informací na nástěnce stacionáře či pomocí e-mailu.

Rozšířit prostory šaten pro klienty muže – zvýšit počet

šatních skříněk.

Připravit a využívat odpočinkovou místnost vybavenou prvky Snoezelen.

Pokračovat v obnovování přírodní zahrady – vytvořit nový kamenný prvek. Recertifikovat plaketu „Přírodní zahrada“.

Prohlubovat odbornou způsobilost pracovníků v oblasti vztahů a sexuality klientů formou akreditovaného kurzu. Rovněž zajistit osvětu v této oblasti pro klienty.

Udržení stabilního pracovního týmu denního stacionáře.





# Organizační členění a personální zajištění

Organizační struktura a počet zaměstnanců se odvíjí od charakteru poskytované služby, současného a předpokládaného složení klientů služby, jejich potřeb a zdravotního stavu, platné legislativy, finančních zdrojů a možností organizace. Organizační struktura je čtyřstupňová. Základními prvky organizační struktury jsou vedení organizace, služby/úseky a oddělení.

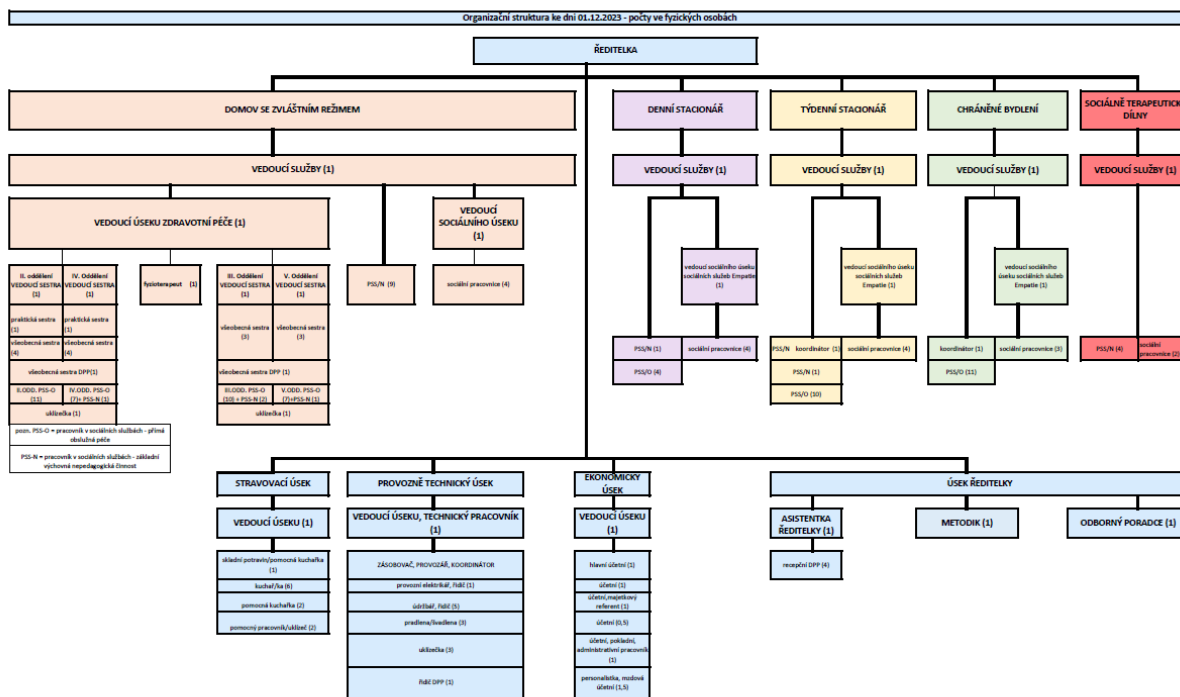
Organizace poskytuje pět druhů sociálních služeb a má čtyři úseky podpůrné činnosti pro poskytované služby. Jedná se o úsek ředitelky, stravovací úsek, provozně technický úsek a ekonomický úsek.

Zaměstnanci celé organizace se pravidelně vzdělávají na akreditovaných kurzech, odborných seminářích a školicích akcích pořádaných v zařízení i mimo něj tak, aby splňovali podmínky způsobilosti svého povolání. Dále se účastní pravidelných supervizních setkání přispívajících k lepší pohodě na pracovištích. Rozsah a potřeby vzdělávání zaměstnanců jsou stanoveny vzdělávacím plánem organizace.

Průměrný evidenční počet zaměstnanců přepočtený za rok 2023 činil 132,11 zaměstnanců.

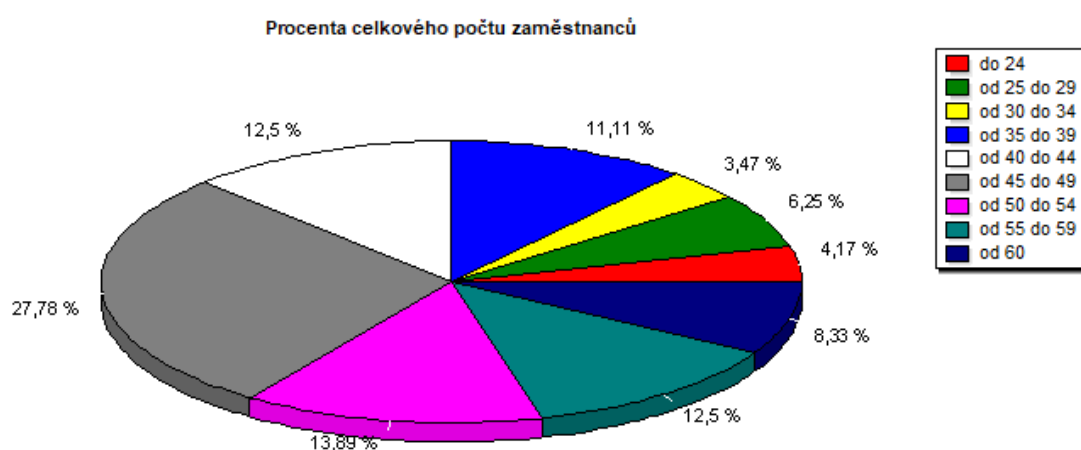
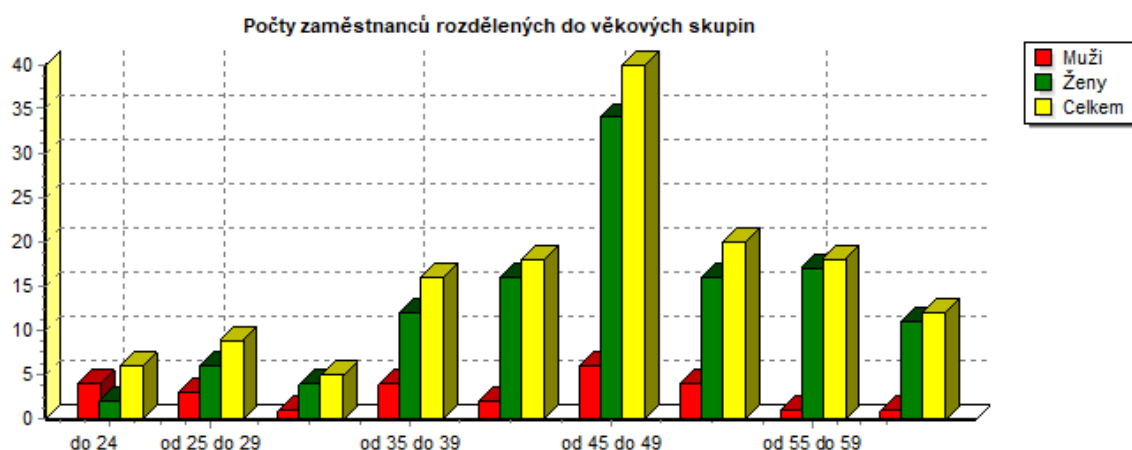
Průměrný hrubý měsíční plat v roce 2023 činil 40 074 Kč. V porovnání s rokem 2022, kdy činil hrubý měsíční plat 38 201 Kč, jde o meziroční nárůst 4,9 %.

## Organizační struktura organizace



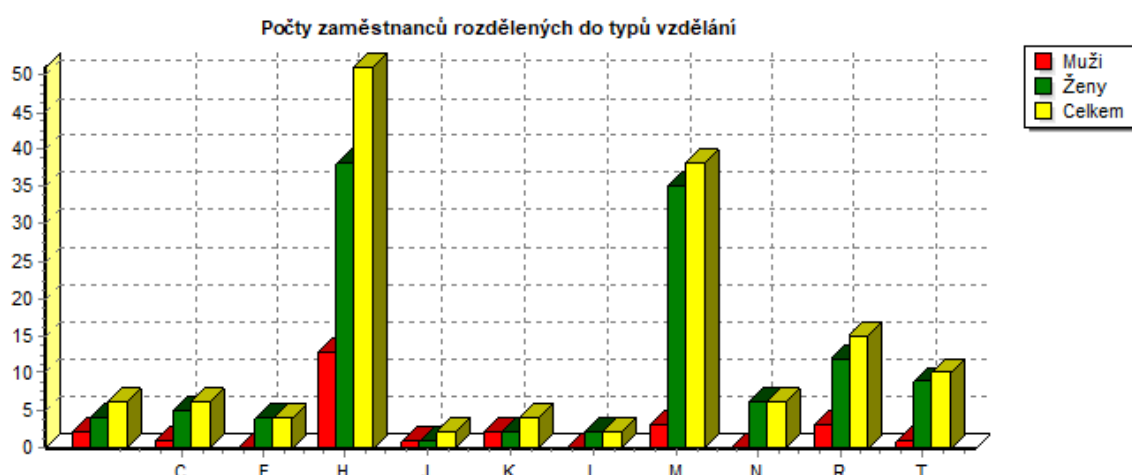
### Věková struktura zaměstnanců k 31.12.2023

	muži	ženy	celkem	muži %	ženy %	celkem %
do 24	4	2	6	2,78	1,39	4,17
od 25 do 29	3	6	9	2,08	4,17	6,25
od 30 do 34	1	4	5	0,69	2,78	3,47
od 35 do 39	4	12	16	2,78	8,33	11,11
od 40 do 44	2	16	18	1,39	11,11	12,50
od 45 do 49	6	34	40	4,17	23,61	27,78
od 50 do 54	4	16	20	2,78	11,11	13,89
od 55 do 59	1	17	18	0,69	11,81	12,50
od 60	1	11	12	0,69	7,64	8,33
<b>Celkem:</b>	<b>26</b>	<b>118</b>	<b>144</b>	<b>18,06</b>	<b>81,94</b>	<b>100,00</b>

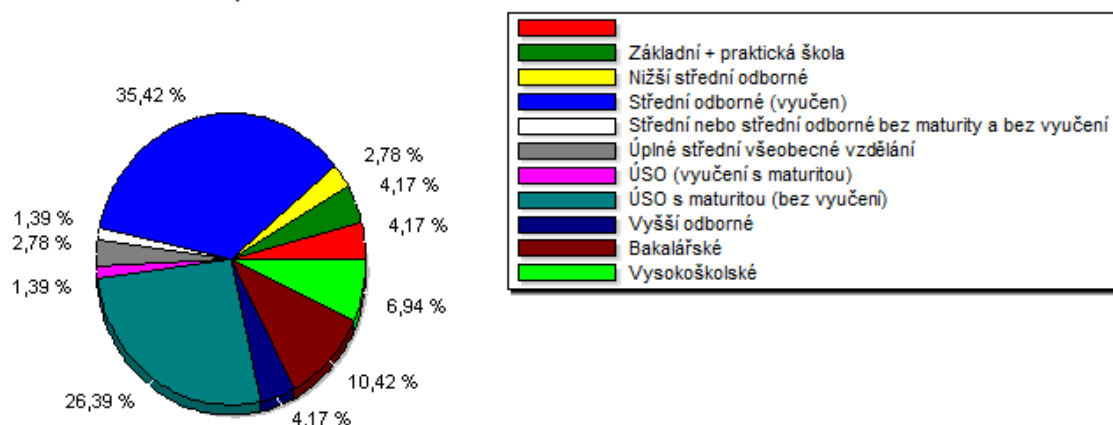


### Struktura vzdělání zaměstnanců k 31.12.2023

	muži	ženy	celkem	muži %	ženy %	celkem %
Neuvedeno	2	4	6	1,39	2,78	4,17
C - Základní + praktická škola	1	5	6	0,69	3,47	4,17
E - Nižší střední odborné	0	4	4	0,00	2,78	2,78
H - Střední odborné (vyučení)	13	38	51	9,03	26,39	35,42
J - Střední nebo střední odborné bez maturity a bez vyučení	1	1	2	0,69	0,69	1,39
K - Úplné střední všeobecné vzdělání	2	2	4	1,39	1,39	2,78
L - ÚSO (vyučení s maturitou)	0	2	2	0,00	1,39	1,39
M - ÚSO s maturitou (bez vyučení)	3	35	38	2,08	24,31	26,39
N - Vyšší odborné	0	6	6	0,00	4,17	4,17
R - Bakalářské	3	12	15	2,08	8,33	10,42
T - Vysokoškolské	1	9	10	0,69	6,25	6,94
<b>Celkem:</b>	<b>26</b>	<b>118</b>	<b>144</b>	<b>18,06</b>	<b>81,94</b>	<b>100,00</b>

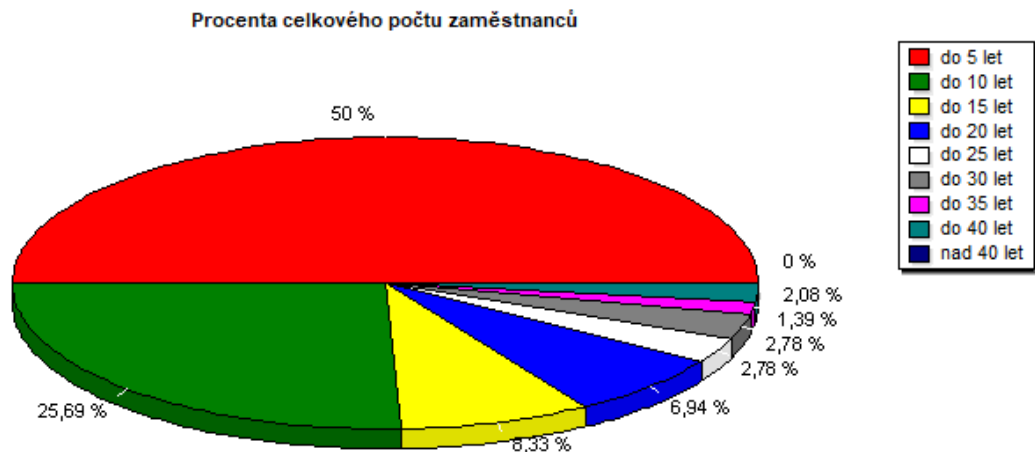
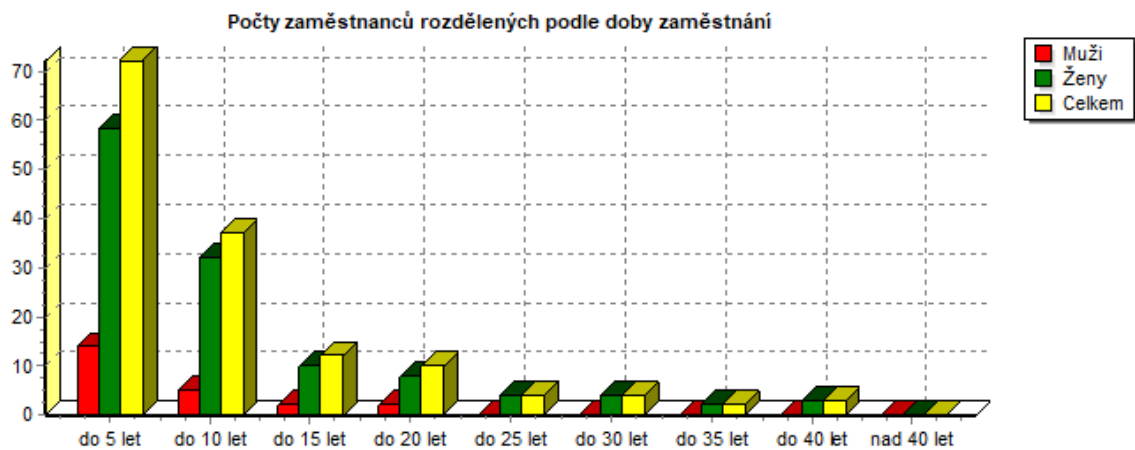


Procenta celkového počtu zaměstnanců



### Struktura doby zaměstnání k 31.12.2023

	muži	ženy	celkem	muži %	ženy %	celkem %
do 5 let	14	58	72	9,72	40,28	50,00
do 10 let	5	32	37	3,47	22,22	25,69
do 15 let	2	10	12	1,39	6,94	8,33
do 20 let	2	8	10	1,39	5,56	6,94
do 25 let	0	4	4	0,00	2,78	2,78
do 30 let	0	4	4	0,00	2,78	2,78
do 35 let	0	2	2	0,00	1,39	1,39
do 40 let	0	3	3	0,00	2,08	2,08
nad 40 let	0	0	0	0,00	0,00	0,00
<b>Celkem:</b>	<b>23</b>	<b>121</b>	<b>144</b>	<b>15,97</b>	<b>84,03</b>	<b>100,00</b>





## Úsek ředitelky

Zahrnuje přímou podporu vedení organizace při zajištění denního chodu. Plní kontrolní funkci nastavených pracovních procesů v organizaci včetně kontroly dodržování obecně platných právních a vnitřních předpisů organizace, je zprostředkovatelem s externí firmou pro oblast IT, provádí aktualizaci webových stránek a sociálních sítí dle informací od vedoucích úseků a služeb.

## Stravovací úsek

Vedoucí úseku: Martina Kujalová, email: vedouci.kuchyne@domovlibnic.cz

Stravování zajišťujeme vlastním stravovacím provozem. Denně jsou připravována 3 hlavní jídla (snídaně, oběd, večeře) a 2 svačiny, součástí je také pitný režim. Poskytujeme racionální a dietní stravování (racionální dieta, dieta diabetická, dieta šetřící). Dle potřeb našich klientů je jim dále strava upravována na mletou, kašovitou atp.

Složení jídelníčku sestavuje vedoucí stravovacího úseku spolu s nutriční terapeutkou. Přání a požadavky ohledně stravování se probírají na stravovací komisi, které se pravidelně účastní vedení organizace a zástupci klientů. Podnět lze také podat prostřednictvím schránky vzkazů, přání a stížností.

### Počet vydaných jídel v roce 2023

Druh jídla	Počet porcí
Snídaně	40 883
Přesnídávka	41 151
Oběd	58 451
Svačina	40 737
Večeře	41 711

Stravovací úsek zajišťuje stravu klientům domova se zvláštním režimem, týdenního stacionáře, denního stacionáře, chráněného bydlení, sociálně terapeutických dílen a zaměstnancům organizace.



Veškerá příprava stravy a provoz celého úseku se řídí platnými hygienickými předpisy a je dodržován kontrolní systém HACCP.

V roce 2023 jsme také jsme připravili několik slavnostních menu, jako např. velikonoční, halloweenské, svatomartinské, štědrovečerní...

## Zhodnocení roku 2023

V roce 2023 jsme vybavili kuchyň novou škrabkou na brambory a zeleninu, konvektomatem a myčkou na nádobí. Také byl pořízen elektrický kompostér na likvidaci gastro odpadu, který využije nejen stravovací provoz ve zpracování bioodpadu, ale také aktivizační pracovníci domova se zvláštním režimem, kteří zpracovávají bio odpad na naší zahradě v rámci pracovních činností s klienty. V neposlední řadě jsme inovovali podávání stravy pro klienty s formou stravy mix tak, aby byla i vzhledově lákavá. Snažíme se neustále vymýšlet nová jídla a zařazovat i nové, sezónní a lokální suroviny.



## Vize a plány na rok 2024

V průběhu roku 2024 je plánovaná rekonstrukce denní místnosti včetně sociálního zázemí pro zaměstnance stravovacího úseku. Rádi bychom posunuli stravování z hlediska nutriční péče zase o stupeň výše tím, že budeme usilovat o získání akreditační známky Kvalitní Nutriční Péče.

## **Provozně technický úsek**

Vedoucí úseku: Jiří Hladík, email: vedouci.udrzba@domovlibnic.cz

V roce 2023 byl provozně technický úsek organizace vystaven řadě výzev, ale také jsme dosáhli významných úspěchů. Díky naší odborné práci jsme jako technické oddělení přispěli k udržení optimálního technického stavu zařízení, budov a technologií ve všech objektech organizace, což bylo základním pilířem naší činnosti.

### **Bezporuchový provoz a údržba**

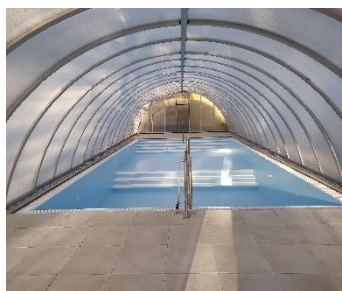
Jedním z našich hlavních cílů bylo zajistit bezporuchový provoz a optimální údržbu strojů, staveb a technologických zařízení. Díky nasazení našeho týmu jsme dosáhli významného pokroku v pravidelné údržbě a opravách, což vedlo k minimalizaci výpadků, poruch a havárií a zajištění plynulého chodu organizace.

### **Plánování a investiční akce**

Naše úsilí směřovalo i do plánování a realizace investičních akcí. Úspěšně jsme spolupracovali s externími dodavateli při realizaci stavebních a technických projektů, které přinesly významné vylepšení infrastruktury a prostředí pro naše zaměstnance a klienty.

Splněný úkol: Realizace plánovaných stavebních a technických investičních projektů.

- nákup užitkového vozidla pro rozvoz stravy
- venkovní trenažery pro denní stacionář
- rekonstrukce bazénu v areálu Centra sociálních služeb Empatie
- revize elektrických zařízení a spotřebičů organizace
- doplnění vzduchotechniky a klimatizace do nových prostor denního a týdenního stacionáře
- realizace opravy a výměny okapového systému objektu domova se zvláštním režimem v obci Libnič
- rekonstrukce tréninkové kavárny pro naše klienty domova se zvláštním režimem
- rekonstrukce skladů prádla
- rozšíření kamerového systému v našem novém objektu denního, týdenního stacionáře a chráněného bydlení



## **Odpovědnost za životní prostředí**

Náš tým se také aktivně angažoval v otázkách odpovědnosti za životní prostředí. Úspěšně jsme spravovali provoz čistírny odpadních vod a řešili otázky odpadového hospodářství s ohledem na udržitelnost a ochranu životního prostředí.

Splněný úkol: Efektivní správa čistírny odpadních vod a řešení odpadového hospodářství.

## **Zajištění provozu důležitých zařízení**

Kromě běžných údržbových prací jsme se starali o provoz dalších důležitých technologických celků, jako je prádelna pro klienty a zaměstnance, zdroj pitné vody pro domov se zvláštním režimem, zásobování teplem, teplou užitkovou a pitnou vodou, provoz plynové kotelny a parních výměníků a ostatních provozních a bezpečnostních systémů ve všech objektech a službách.

Technický úsek zajišťuje kompletní správu autoparku organizace, včetně servisů a oprav, koordinaci využití dopravních prostředků s důrazem na maximální bezpečnost a hospodárnost provozu.

Splněný úkol: Zajištění provozu klíčových zařízení pro komfort a bezpečnost.

Rok 2023 byl pro provozně technický úsek náročný, ale zároveň úspěšný, a to díky každodenní záslužné práci a péči a díky oddanosti našich členů týmu. Děkujeme všem za jejich neocenitelný příspěvek a podporu.

## **Plány do budoucna**

Pro rok 2024 jsme si stanovili nové cíle a plány, zaměřující se na další zlepšení kvality provozu, ochranu životního prostředí a inovace v našich technických procesech. Budeme pokračovat v úzké spolupráci s ostatními odděleními a s externími partnery s cílem dosáhnout co nejlepších výsledků pro naši organizaci.

Plánované technické a investiční akce pro následující období:

- stavební úpravy zázemí stravovacího úseku v domově se zvláštním režimem
- realizace kamerového systému v areálu domova se zvláštním režimem pro zvýšení bezpečnosti
- stavba odpočinkového altánu v domově se zvláštním režimem
- doplnění systému elektronické požární signalizace a zřízení dálkového přenosu na pult centralizované ochrany



## **Ekonomický úsek**

Vedoucí úseku: Ing. Jana Šiková, email: ekonom@domovlibnic.cz

Ekonomický úsek zabezpečuje vedení účetnictví podle zákona o účetnictví, prováděcí vyhlášky, v souladu s českými účetními standardy a předpisy zřizovatele. Dále eviduje majetek organizace, zajišťuje platební styk a řídí cash flow organizace, vede mzdovou a personální agendu, podílí se na přípravě a realizaci veřejných zakázek a uzavírání obchodních smluv, vypracovává žádosti o dotace, vede agendu spisové služby, provádí archivaci dokumentů a spravuje agendu registru smluv.

Současně zajišťuje celý rozpočtový proces, který zahrnuje přípravu rozpočtu, hospodaření dle schváleného rozpočtu, provádění rozpočtových opatření, plnění závazných ukazatelů rozpočtu až po vyhodnocení ročního hospodaření a přijímání potřebných opatření z pohledu finanční kontroly a vnitřního kontrolního systému pro hospodárné, efektivní a účelné využívání finančních prostředků organizace. Kromě ročního rozpočtu připravuje i střednědobý výhled rozpočtu, sestavuje odpisový plán majetku a spoluvytváří plán pořízení investic a oprav.

### **Zhodnocení roku 2023**

Rok 2023 se nesl ve znamení změn realizovaných v zájmu zlepšení podmínek jak pro naše klienty, tak i pro zaměstnance.

Postupně docházelo ke stěhování několika sociálních služeb do nových prostor Centra sociálních služeb Empatie na adrese Pražská tř. v Českých Budějovicích. Vše začalo v prosinci 2022 přesunutím služby denní stacionář z náhradních prostor z adresy Milady Horákové v Českých Budějovicích do nově postavené budovy Empatie. Následně byla v lednu 2023 přestěhována do této nové budovy Empatie i polovina klientů služby týdenního stacionáře, kteří do té doby byli dočasně ubytováni v bungalovu ve stejném areálu. Do vyklizeného bungalovu byly přesunuty sociálně terapeutické dílny z Libniče a v srpnu 2023 došlo i na přestěhování klientů chráněného bydlení z adresy Tyršův sad v Českých Budějovicích do dvou domácností v nové budově Empatie.

Toto stěhování významně ovlivnilo celé fungování organizace – od přemístování, vyřazování nepotřebného či poškozeného majetku, přes pořizování nového vybavení, uzavírání servisních smluv na provozování nové budovy Empatie, až po organizační a personální zabezpečení poskytovaných sociálních služeb v nových prostorách.

Podali jsme žádost o dotaci do Integrovaného regionálního operačního programu na vybavení objektu denního stacionáře a sociálně terapeutických dílen a také žádost o dotaci na nákup nízkemisního vozidla do Národního plánu obnovy ČR.

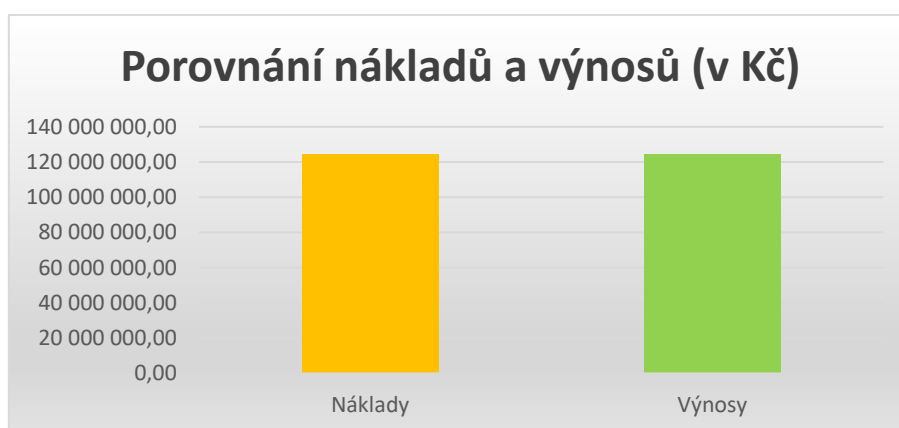
Současně pokračovaly přípravné práce na dvou projektech, pro jejichž realizaci by bylo možno využít dotační výzvy v rámci Národního plánu obnovy ČR. Jedná se o rekonstrukci objektu chráněného bydlení na adrese Tyršův sad v Českých Budějovicích a vybudování nových dvou objektů domova se zvláštním režimem v Libniči.

V průběhu roku jsme zadministrovali na dvě desítky veřejných zakázek malého rozsahu týkajících se jednak investičních akcí, jednak větších provozních výdajů, v souladu s vnitřním předpisem zřizovatele.

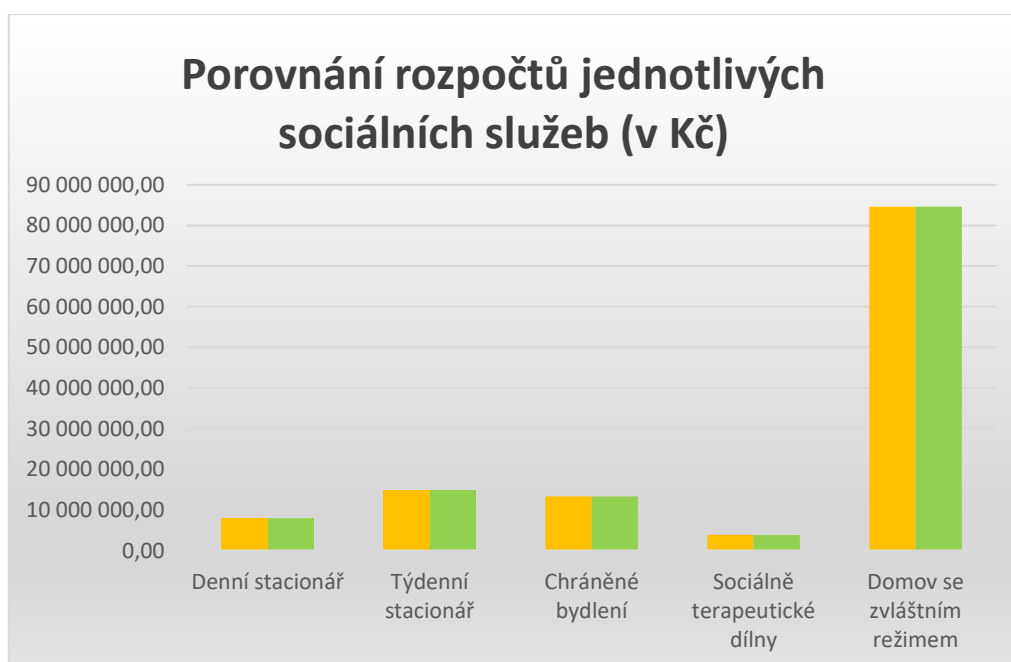
V roce 2023 se nám povedlo rozšířit vnitřní kontrolní systém o elektronické schvalování realizovaných výdajů v ekonomickém informačním systému.

### Hospodaření organizace v roce 2023

- Naše organizace hospodaří dle zřizovací listiny pouze v okruhu hlavní činnosti.
- Pro rok 2023 byl zřizovatelem schválen vyrovnaný rozpočet nákladů a výnosů ve výši 131,9 mil. Kč.
- Vše, co se v průběhu roku v naší organizaci událo, se také promítlo do finančního hospodaření.
- Všechny realizované náklady byly kryty výnosy ve výši 124,7 mil. Kč, schválený rozpočet tak byl naplněn z 94,5 %.
- Výsledkem hospodaření byl zisk ve výši 1 tis. Kč.

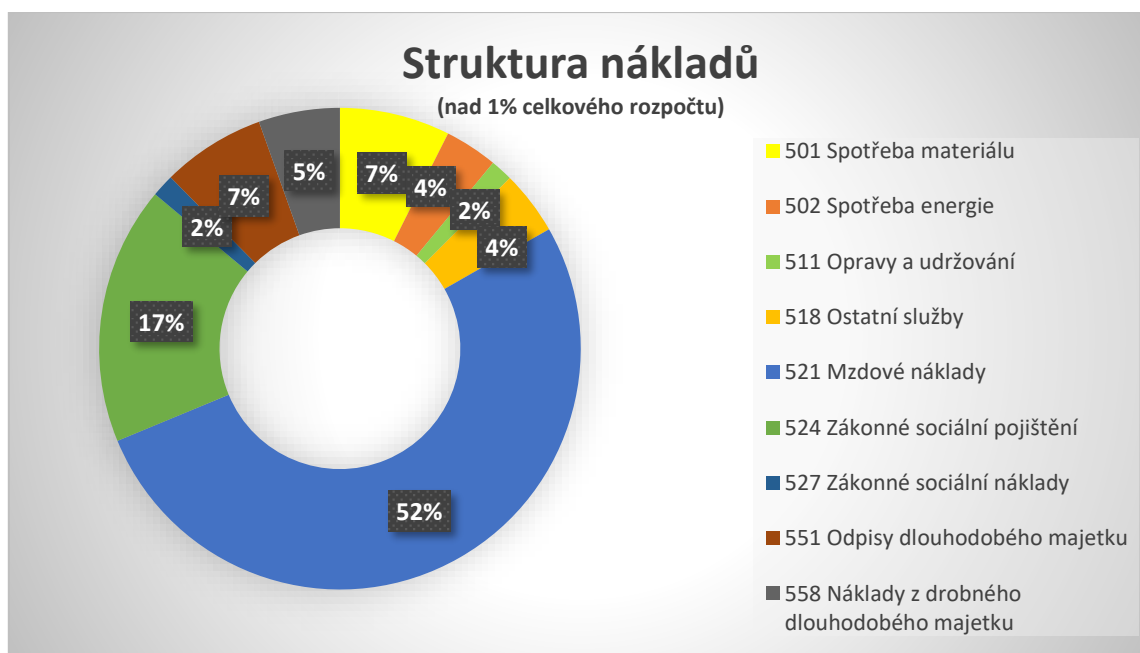


V rámci rozpočtu organizace používáme vnitroorganizační členění dle jednotlivých sociálních služeb. Služba domov se zvláštním režimem poskytovaná v Libniči tvoří 2/3 objemu celkového rozpočtu organizace (tj. 84,5 mil. Kč) a zbylé čtyři služby poskytované v Českých Budějovicích pak 1/3 rozpočtu (40 mil. Kč).



Objemově nejvýznamnějšími náklady byly mzdové a související náklady na zaměstnance, dále pak spotřeba materiálu a energií, nákup drobného vybavení, výdaje na služby a tvorba fondu dlouhodobého majetku z opravek.

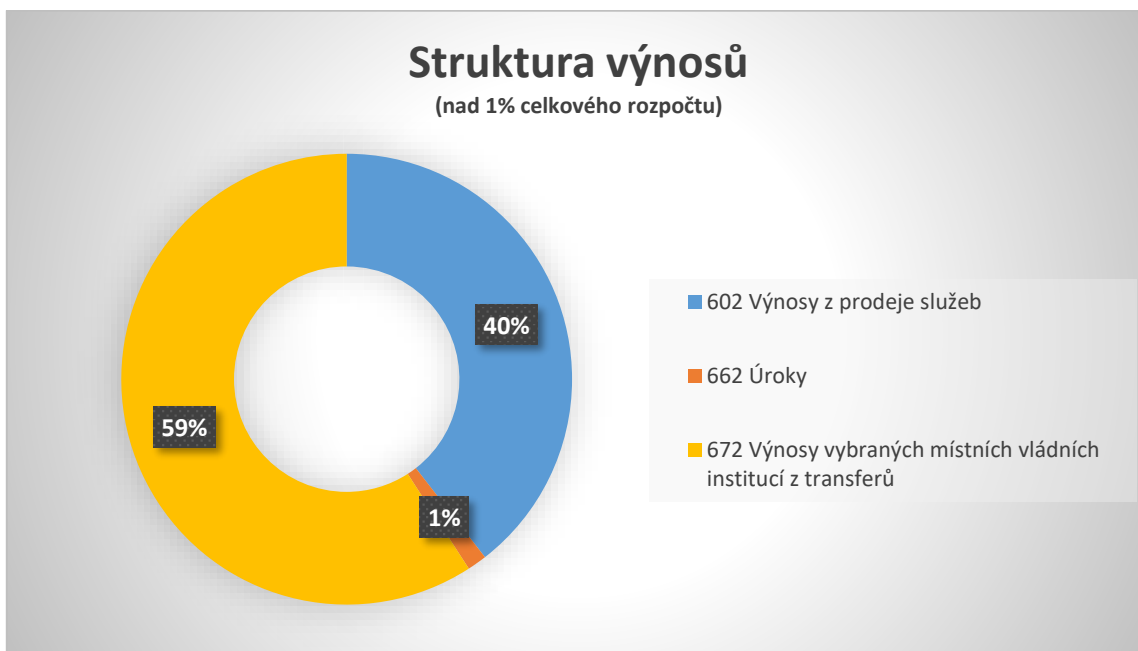
	NÁKLADY	KČ
501	Spotřeba materiálu	9 204 165,46
502	Spotřeba energie	4 412 961,72
504	Prodané zboží - cvičná kavárna	104 853,27
511	Opravy a udržování	1 849 622,41
512	Cestovné	57 240,81
513	Náklady na reprezentaci	46 956,50
518	Ostatní služby	5 314 403,90
521	Mzdové náklady	64 526 668,00
524	Zákonné sociální pojištění	21 507 735,00
525	Jiné sociální pojištění	257 106,00
527	Zákonné sociální náklady	1 880 406,78
528	Jiné sociální náklady	6 600,00
538	Jiné daně a poplatky	5 180,00
548	Tvorba fondů	55 000,00
549	Ostatní náklady z činnosti	70 166,34
551	Odpisy dlouhodobého majetku	8 625 489,00
557	Odepsaná pohledávka	6 905,00
558	Náklady z drobného dlouhodobého majetku	6 769 257,07
	<b>CELKEM</b>	<b>124 700 717,26</b>



K zajištění provozu organizace využíváme vícezdrojové financování, jedná se především o:

- transfery z veřejných rozpočtů – tj. dotace ze státního rozpočtu a z rozpočtu zřizovatele,
- výnosy z prodeje služeb – tj. úhrady od klientů za poskytované služby, příspěvky na péči a dávky hmotné nouze na živobytí, a úhrady od zdravotních pojišťoven za ošetřovatelské výkony,
- ostatní výnosy – sem řadíme nahodilé příjmy z prodeje výrobků vytvořených našimi klienty, příjmy z prodeje zboží ve cvičné kavárně domova se zvláštním režimem, příjmy z pronájmů či prodejů majetku, přijaté dary od fyzických a právnických osob a v neposlední řadě také přijaté úroky z průběžného řízení likvidity organizace využitím termínovaných vkladů. Tyto úroky tvoří největší podíl ostatních výnosů, za rok 2023 dosáhly téměř 1,75 mil. Kč a díky nim se nám podařilo navýšit zdroje pro financování potřeb klientů i organizace.

	VÝNOSY	Kč
601	Výnosy z prodeje vlastních výrobků	140 961,00
602	Výnosy z prodeje služeb	49 054 617,38
603	Výnosy z pronájmu	16 955,00
604	Výnosy z prodaného zboží	101 382,00
646	Výnosy z prodeje DHM kromě pozemků	24 940,00
648	Čerpání fondů	64 033,67
649	Ostatní výnosy z činnosti	125 130,93
662	Úroky	1 738 559,91
672	Výnosy vybraných místních vládních institucí z transferů	73 435 161,00
	<b>CELKEM</b>	<b>124 701 740,89</b>

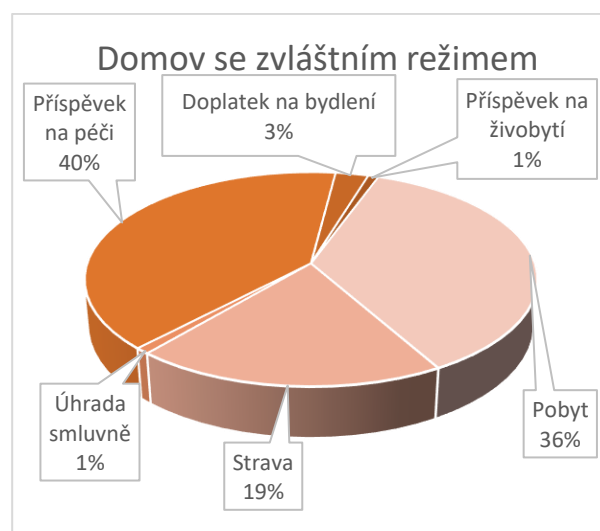
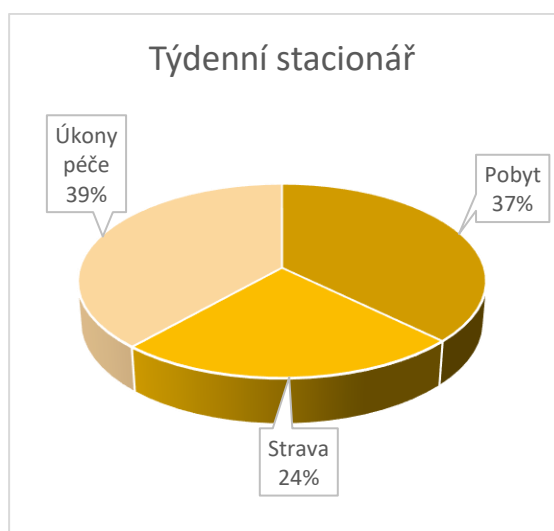
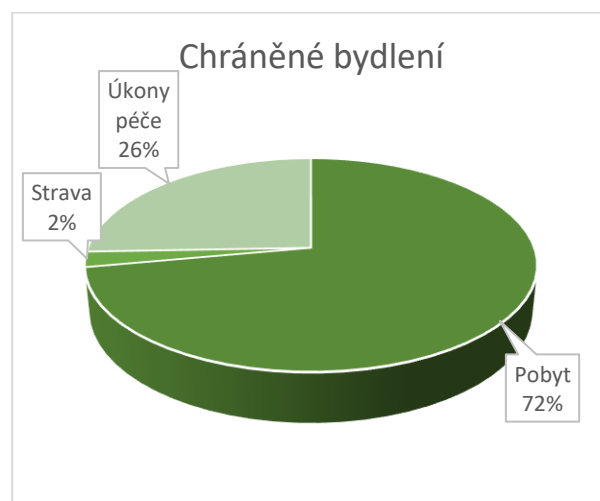
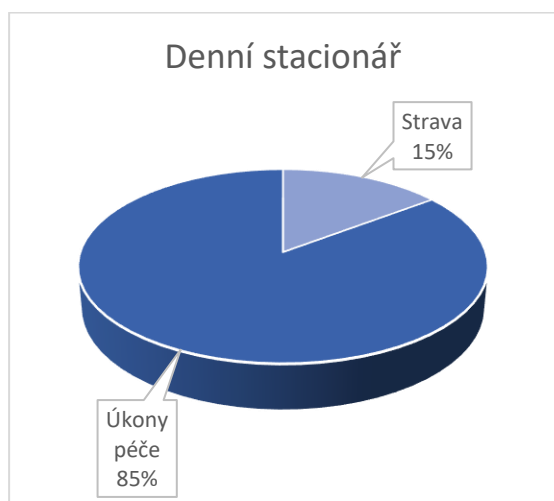




V rámci výnosů za poskytnuté služby činí 75 % úhrady od klientů za pobyt, stravu, úkony péče, dále dávky hmotné nouze (příspěvek na živobytí a doplatek na bydlení) a příspěvky na péči dle stupně závislosti klientů, a 23 % úhrady od zdravotních pojišťoven za poskytnuté výkony ošetrovatelské péče.

Rozpis výnosů za služby	Kč
Úhrady od klientů	37 135 988,00
Úhrady od zdravotních pojišťoven	11 134 458,38
Úhrady za stravné od zaměstnanců	784 171,00
<b>Celkem</b>	<b>49 054 617,38</b>

Každá námi poskytovaná sociální služba má svá specifika, a to i z pohledu jejich financování a úhrad od klientů. Sociálně terapeutické dílny jsou službou sociální prevence a jsou pro klienty zdarma. Ostatní čtyři služby, které klientům poskytujeme, jsou službami sociální péče dle zákona č. 108/2006 Sb., v platném znění, a jsou klienty hrazeny. Strukturu úhrad od klientů znázorňují následující grafy.



Objemově největším zdrojem financování neinvestičních nákladů souvisejících s poskytováním sociálních služeb v roce 2023 dle vydaných Pověření Jihočeského kraje k poskytování služby obecného hospodářského zájmu v souvislosti s plněním závazku veřejné služby, konkrétně k zajištění dostupnosti poskytování sociální služby v rozsahu základních činností na území kraje, byla účelová dotace z rozpočtu Jihočeského kraje ve výši 52 296,85 tis. Kč. Tato dotace činí 71 % celkových výnosů z transferů mezi veřejnými rozpočty.

Z rozpočtu Jihočeského kraje byl dále poskytnut příspěvek na krytí provozních nákladů ve výši 14 622,60 tis. Kč a neinvestiční příspěvek na vybavení v nových prostor denního a týdenního stacionáře Empatie ve výši 3 572,18 tis. Kč.

Od 1.1.2023 započala realizace nového tříletého individuálního projektu s názvem „Podpora sociálních služeb v Jihočeském kraji VI.“ a díky němu jsme obdrželi pro rok 2023 neinvestiční dotaci ve výši 2 678,40 tis. Kč na krytí nákladů souvisejících s provozem sociálně terapeutických dílen z rozpočtu Evropské unie.

<b>Rozpis přijatých transferů</b>	<b>Kč</b>
Účelová neinvestiční dotace na základní činnosti	52 296 853,00
Neinvestiční příspěvek na provoz od zřizovatele	14 622 600,00
Neinvestiční příspěvek na vybavení od zřizovatele	3 572 183,00
Dotace na provoz sociálně terapeutických dílen	2 678 400,00
Přijaté pojistné náhrady od zřizovatele	50 125,00
Dotace od měst a obcí	215 000,00
<b>Celkem</b>	<b>73 435 161,00</b>

V souladu s § 105 zákona č. 108/2006 Sb., o sociálních službách, ve znění pozdějších předpisů, a dále dle § 9 odst. 1 písm. i) zákona č. 250/2000 Sb., o rozpočtových pravidlech územních rozpočtů, ve znění pozdějších předpisů, jsme se obrátili na obce a města, jejichž obyvatelé jsou našimi klienty, s žádostí o jakoukoliv formu finančního příspěvku k úhradě běžných výdajů souvisejících s poskytováním sociálních služeb. Těto spolupráce a finanční podpory v celkové výši 253,00 tis. Kč si velmi vážíme a moc za ni děkujeme.

<b>Smluvní partner a typ finanční pomoci</b>	<b>Kč</b>
Město České Budějovice - dotace pro domov se zvláštním režimem	200 000,00
Město České Velenice - dotace pro chráněné bydlení	15 000,00
Obec Čížkrajice - finanční dar na podporu činnosti organizace	5 000,00
Obec Horní Stropnice - finanční dar na podporu činnosti	10 000,00
Obec Branice - finanční dar na podporu činnosti	7 000,00
Město Blatná - spoluúčast na úhradu nákladů klienta	12 000,00
Městys Ledenice - spoluúčast na úhradu nákladů klienta	4 000,00

V roce 2023 jsme přijali i od soukromoprávních subjektů věcné a finanční dary a bonusy za odběr zboží v celkové výši 43,56 tis. Kč.

Naše vřelé poděkování patří všem, kteří podpořili finančním nebo věcným darem klienty našich služeb. Díky tomuto přispění jsme mohli, v souladu s uzavřenými smlouvami, realizovat některé kulturní akce, zajistit materiál a pomůcky pro aktivizaci klientů s cílem zvyšování kvality jejich života.

## Hospodaření s fondy

Druh fondu	Stav k 1. 1. 2023 (v Kč)	Stav k 31. 12. 2023 (v Kč)
Fond odměn	0	0
Fond kulturních a sociálních potřeb	1 256 260,09	1 129 410,09
Fond reprodukce majetku (fond investic)	12 066 834,62	12 244 345,29
Rezervní fond	3 317 551,48	3 285 246,00

Fond kulturních a sociálních potřeb byl tvořen základním přidělem a čerpán na stravování, penzijní připojištění, rekreaci, tábory dětem, dary k životním a pracovním výročím zaměstnanců a na společné akce.

Fond reprodukce majetku (fond investic) byl tvořen ze zúčtování odpisů dlouhodobého majetku a čerpán v souladu s plánem pořízení investic a oprav schváleným Radou Jihočeského kraje.

Rezervní fond byl tvořen z výsledku hospodaření a z finančních darů a byl použit v souladu s darovacími smlouvami pro individuální potřeby klientů a pro zlepšení poskytování služeb v naší organizaci.

Organizace zajistila řádné krytí všech fondů finančními prostředky.

### Investice

Veškeré investice byly realizovány v souladu s plánem pořízení investic a oprav schváleným Radou Jihočeského kraje. Plán byl v průběhu roku upraven na základě aktuálních potřeb organizace.

Investiční zakázky byly zadávány v souladu se Zásadami pro zadávání veřejných zakázek Jihočeským krajem a jím zřízenými příspěvkovými organizacemi a založenými obchodními společnostmi.

Všechny investice v celkové výši 8,5 mil. Kč byly financovány z vlastních zdrojů, konkrétně z fondu reprodukce majetku:

- Rekonstrukce venkovního bazénu na adrese Pražská tř. Č. Budějovice 2 392,80 tis. Kč
- Přístavba a stavební úpravy domova soc. služeb Empatie Tyršův sad 403/9  
- úprava projektové dokumentace 68,76 tis. Kč
- Demolice a výstavba DZR Libnič – projektová dokumentace, přeložka  
vedení elektrické energie 1 166,06 tis. Kč
- Kamerový systém pro pracoviště v Libniči – zpracování projektové dokumentace 40,00 tis. Kč
- Doplnění systému elektronické požární signalizace a zřízení dálkového přenosu  
na PCO pro pracoviště v Libniči – zpracování projektové dokumentace 12,00 tis. Kč
- Stavební úprava zázemí stravovacího úseku – projektová příprava 5,00 tis. Kč
- Rozšíření kamerového systému nové budovy Empatie 72,35 tis. Kč
- Doplnění elektrického ovládání brány Empatie 58,57 tis. Kč
- Pořízení nízkoemisního vozidla s alternativním pohonem 1 060,71 tis. Kč
- Pořízení sušičky prádla pro prádelnu 180,71 tis. Kč
- Pořízení zahradního traktoru pro údržbu areálů 324,20 tis. Kč
- Pořízení vysavače listí pro údržbu areálů 121,00 tis. Kč
- Pořízení užitkového vozidla pro rozvoz stravy 441,76 tis. Kč
- Pořízení konvektomatu pro stravovací provoz 461,58 tis. Kč

• Pořízení tunelové myčky nádobí pro stravovací provoz	266,20 tis. Kč
• Pořízení škrabky brambor a zeleniny pro stravovací provoz	49,90 tis. Kč
• Pořízení elektrického kompostéru na likvidaci gastro odpadu	392,65 tis. Kč
• Pořízení rotačního lůžka pro domov se zvláštním režimem	265,94 tis. Kč
• Pořízení kuchyňské linky do cvičné kavárny domova se zvláštním režimem	186,94 tis. Kč
• Pořízení kuchyňské linky a vestavěných skříní na 4. oddělení domova se zvláštním režimem	153,44 tis. Kč
• Pořízení venkovních cvičících trenažerů pro denní stacionář vč. jejich instalace	195,54 tis. Kč
• Pořízení dvou interaktivních stolů pro týdenní stacionář a chráněné bydlení	96,56 tis. Kč
• Pořízení vakového zvedáku pro týdenní stacionář	88,70 tis. Kč
• Pořízení multifunkčního kopírovacího stroje pro pracoviště v Libníči	76,11 tis. Kč
• Vybavení nových prostor denního a týdenního stacionáře Empatie (pozn. na toto vybavení byl poskytnut investiční příspěvek zřizovatelem do fondu reprodukce majetku koncem roku 2022)	325,43 tis. Kč

### Vize a plány na rok 2024

Profesní rozvoj zaměstnanců, zapojení vedoucích zaměstnanců do procesu elektronické finanční kontroly v ekonomickém programu, pravidelné vyhodnocování čerpání rozpočtu a pokračující hledání úsporných opatření, dokončení projektových dokumentací na rekonstrukci chráněného bydlení a výstavbu nových objektů domova se zvláštním režimem a zpracování studií proveditelnosti a žádostí o finanční podporu z Národního plánu obnovy ČR.

## Dále spolupracujeme

Závodní lékařskou péči zaměstnancům organizace zajišťuje MUDr. Ivo Petrášek.

Služby praktického lékaře pro klienty domova se zvláštním režimem nám poskytuje společnost Všeobecný lékař s.r.o., spolupracujícím psychiatrem je MUDr. Lukáš Krejčů, kožní lékařkou MUDr. Pavlína Kršková.

Ošetřovatelskou péči na týdenním stacionáři a chráněném bydlení zajišťuje společnost Advantis Medical s.r.o.

Úklid v organizaci zajišťuje firma TREKVILA s.r.o.

Poradenskou činnost v rámci požární ochrany zajišťuje pan Richard Lošek.

Poradenskou činnost v rámci bezpečnosti, ochrany a zdraví při práci zajišťuje společnost ALLIMIT s.r.o.

O IT technologii se stará společnost EFOS Czech s.r.o.

Daňové přiznání k dani z příjmů a k dani z nemovitých věcí zpracoval a podal Ing. David Puffer.

Právní služby organizaci poskytuje společnost D.A.S. právní ochrana, pobočka ERGO Versicherung Aktiengesellschaft pro ČR.



## Údaje o kontrolách a auditech

V organizaci je zaveden vnitřní kontrolní systém a je postupováno dle směrnice k finanční kontrole, která je závazná pro všechny zaměstnance organizace. Vnitřní finanční kontrola je zabezpečována příkazcem operací, správcem rozpočtu, hlavní účetní a vedoucími zaměstnanci tak, aby bylo zajištěno průběžné sledování operací při hospodaření s veřejnými prostředky od jejich plánování, přes realizaci až do konečného vypořádání a vyúčtování. Nedostatky zjištěné v rámci vnitřní kontroly jsou průběžně odstraňovány.

V roce 2023 proběhly v organizaci následující kontroly a audity od externích subjektů

24.01.2023	Krajská hygienická stanice Jihočeského kraje se sídlem v Českých Budějovicích	Státní zdravotní dozor – plnění povinností provozovatele potravinářského podniku
25.01.2023	Krajská hygienická stanice Jihočeského kraje se sídlem v Českých Budějovicích	Plnění povinností osoby, která vyrábí pitnou vodu z individuálního zdroje
28.02.2023	Richard Lošek	Periodická kontrola dokumentace a fyzická kontrola pracoviště v souladu s vyhláškou o požární prevenci
14.03.2023	Ing. J. Písaříková	Audit HACCP
14.-16.08.2023	MPSV	Inspekce – chráněné bydlení
11.10.2023	Oblastní inspektorát práce pro při Jihočeský kraj a Vysočinu	dodržování povinností vymezených v ustanovení § 3 odst. 1 zákona č. 251/2005 Sb., o inspekci práce
24.10.2023	Krajská hygienická stanice Jihočeského kraje se sídlem v Českých Budějovicích	povinnosti zaměstnavatele v oblasti ochrany zdraví při práci
13.11.2023	Krajská hygienická stanice Jihočeského kraje se sídlem v Českých Budějovicích	plnění povinností provoz. potravinářského podniku
16.11.2023	Krajská hygienická stanice Jihočeského kraje se sídlem v Českých Budějovicích	měření faktoru pracovních podmínek lokální svalová zátěž a ergonomie pracovního místa
28.11.2023	Okresní správa sociálního zabezpečení České Budějovice	kontrola plnění povinností v nemocenském pojištění, důchodového pojištění a při odvodu pojistného na sociální zabezpečení a příspěvku na státní politiku zaměstnanosti

## **Poskytování informací podle zákona č. 106/1999 Sb., o svobodném přístupu k informacím**

V souladu s ustanovením § 18 zákona č. 106/1999Sb., o svobodném přístupu k informacím, ve znění pozdějších předpisů (dále jen „zákon o svobodném přístupu k informacím“), zveřejňuje Domov Libnič a Centrum sociálních služeb Empatie následující výroční zprávu o činnosti v oblasti poskytování informací:

Počet podaných žádostí o informace	0
Počet vydaných rozhodnutí o odmítnutí žádosti	0
Počet podaných odvolání proti rozhodnutí	0
Počet stížností podaných podle § 16a	0

Další informace vztahující se k uplatňování zákona o svobodném přístupu k informacím je možné získat na internetových stránkách organizace [www.domovlibnic.cz](http://www.domovlibnic.cz)

V uvedeném číselném vyjádření nejsou zahrnuty informace, které svým charakterem nenaplní definici citovaného zákona. Jedná se o dotazy novinářů, které jsou řešeny v návaznosti na aktuální tematiku a informace telefonicky vyřizované jednotlivými zaměstnanci organizace.

Veřejnost je o činnosti organizace informována prostřednictvím webových stránek na adrese [www.domovlibnic.cz](http://www.domovlibnic.cz) a prostřednictvím dalších sdělovacích prostředků.

V roce 2023 bylo rovněž poskytnuto blíže nespecifikované množství informací podaných v rámci běžné praxe, nevyžádaných dle výše uvedeného zákona. Informace, které z převážné části poskytujeme, jsou informace o poskytovaných sociálních službách.

## Závěr

Výroční zpráva vás na předchozích stránkách seznámila s velmi náročným, a přesto úspěšným rokem 2023. Představili jsme vám poskytované sociální služby, jejich rozsah, kvalitu péče a výsledné hospodaření organizace.

Ráda bych touto cestou poděkovala kolegům za odvedenou práci, klientům sociálních služeb za projevovou důvěru, rodinným příslušníkům a opatrovníkům za perfektní spolupráci. Velké poděkování patří i dobrovolníkům za dlouhotrvající nezištnou pomoc a dárcům za finanční a materiální podporu, díky které jsme dopřáli našim klientům i něco navíc.

A co nás čeká v roce 2024?

- *Ověřovat účinnost nově nastavených procesů a vnitřních pravidel v praxi.*
- *Dokončit vybavení vnitřních prostor Centra sociálních služeb Empatie.*
- *Pokračovat v úpravách venkovních prostor (zahrady, amfiteátru a okolí bazénu) nového areálu Centra sociálních služeb Empatie.*
- *Zahájit práce na akcích „Demolice a výstavba DZR Libnič“, „Přístavba a stavební úpravy domova sociálních služeb Tyršův sad“.*
- *Zaměřit se na kvalitu, kontrolní mechanismy a zvyšování bezpečnosti poskytovaných služeb.*

*Motto pro rok 2024 nechť zní: „i cesta je cíl“. A na naší cestě tvořme stabilní tým zaměstnanců, mějme příznivé pracovní podmínky a klidnou atmosféru.*



*Přeji nám všem hodně sil, pevné nervy a zdravou mysl. Pevně věřím, že celý tým předvede vysoké pracovní nasazení a perfektně odvedenou práci.*

*Poděkování patří také i zřizovateli, Jihočeskému kraji, za veškerou podporu a spolupráci.*

Mgr. Lenka Hebíková Kubátová, ředitelka

Výroční zpráva byla zpracována ve spolupráci s vedoucími zaměstnanci organizace.