

Výroční zpráva 2022



Jihočeský kraj

Obsah:

Úvodní slovo.....	3
Základní informace.....	4
Sociálně terapeutické dílny.....	7
Domov se zvláštním režimem.....	10
Týdenní stacionář.....	15
Chráněné bydlení.....	19
Denní stacionář.....	23
Organizační členění a personální zajištění.....	27
Úsek ředitelky.....	27
Stravovací úsek.....	28
Provozně technický úsek.....	29
Ekonomický úsek.....	31
Další informace.....	39
Údaje o kontrolách a auditech.....	40
Spolupracujeme.....	40
Poskytování informací.....	41
Závěr.....	42

Úvodní slovo

Vážené dámy, pánové,

dovolte mi předložit Výroční zprávu Domova Libnič a Centra sociálních služeb Empatie, příspěvkové organizace, za rok 2022.

Po náročných covidových letech jsme s napětím očekávali klidnější období, které ale nenastalo. Nejenže jsme stále vnímali dozvuky covidové pandemie, ale hned počátkem roku jsme se setkali s válečnou situací a problematikou uprchlíků. Během roku jsme pak všichni těžce pocítili následky energetické krize, všeobecného zdražování a extrémního nárůstu cen pohonných hmot.

Rok 2022 byl tedy rokem opět nelehkým, přesto jsme ale jako tým mnoho dokázali a důkazy o naší úspěšné činnosti Vám nyní nabízíme ke shlédnutí na dalších stránkách.

Dovolte mi touto cestou vyjádřit poděkování všem zaměstnancům za to, že jsem první rok mohla být součástí skvělého kolektivu. Kolektivu, který vynaložil značné úsilí, díky kterému jsme pak mohli společnými silami především pracovat na vybudování profesionálního týmu pracovníků, kteří chtějí poskytovat kvalitní sociální služby na vysoké odborné úrovni, důstojně reprezentují svou organizaci a snaží se vytvářet příjemnou atmosféru pro uživatele sociálních služeb.

Děkuji všem za podporu, obrovské pracovní nasazení a perfektní spolupráci při budování dobrého jména naší organizace v roce 2022.

S úctou

Mgr. Lenka Hebíková Kubátová, ředitelka

Základní informace

Název organizace: Domov Libnič a Centrum sociálních služeb Empatie

Právní forma: příspěvková organizace

Adresa: Libnič 17, 373 71 Libnič

Další pracoviště: M. Horákové 1437, 370 05 České Budějovice
Pražská tř. 2888/88a, 370 04 České Budějovice
Tyršův sad 403/9, 370 10 České Budějovice

Statutární zástupce: Mgr. Lenka Hebíková Kubátová, ředitelka

Telefon: 380 301 751

E-mail: reditel@domovlibnic.cz
www.domovlibnic.cz

IČ: 006 662 71

Číslo účtu: 1000000881/5500

Organizace je zapsána v obchodním rejstříku, vedeného Krajským soudem v Českých Budějovicích, oddíl Pr, vložka 409.

Datová schránka: jhqkib7

Zřizovatel: Jihočeský kraj se sídlem v Českých Budějovicích

Adresa: U Zimního stadionu 1952/2, 370 76 České Budějovice

IČ: 708 906 50

Odbor: odbor sociálních věcí Krajského úřadu Jihočeského kraje

Organizace je členem Asociace poskytovatelů sociálních služeb.

Domov Libníč a Centrum sociálních služeb Empatie je příspěvkovou organizací Jihočeského kraje. Poskytuje pět druhů sociálních služeb, jedná se o domov se zvláštním režimem, chráněné bydlení, denní stacionář, týdenní stacionář a sociálně terapeutické dílny.

Činnost vykonává na základě zřizovací listiny. Organizace je zřízena za účelem poskytování sociálních služeb dle zákona č. 108/2006 Sb., o sociálních službách, ve znění pozdějších předpisů. Při své činnosti zachovává přirozené vztahové sítě, respektuje práva a lidskou důstojnost každého klienta. Organizace poskytuje služby sociální péče dle § 38 zákona č. 108/2006 Sb., o sociálních službách, ve znění pozdějších předpisů a základní činnosti dle ustanovení § 35 v závislosti na druhu poskytované sociální služby, tj.:

a) domov se zvláštním režimem dle ustanovení (§ 50) – je zřízen pro poskytování pobytových služeb osobám, které mají sníženou soběstačnost z důvodu chronického duševního onemocnění, případně kombinovaného zdravotního postižení, jejichž situace vyžaduje pravidelnou pomoc jiné fyzické osoby. Režim v tomto zařízení při poskytování sociálních služeb je přizpůsoben specifickým potřebám těchto osob.

b) denní stacionář dle ustanovení (§ 46) – je zřízen pro poskytování ambulantních služeb osobám, které mají sníženou soběstačnost z důvodu zdravotního postižení, zejména osobám s mentálním, případně kombinovaným postižením, jejichž situace vyžaduje pravidelnou pomoc jiné fyzické osoby.

c) týdenní stacionář dle ustanovení (§ 47) – je zřízen pro poskytování pobytových služeb osobám, které mají sníženou soběstačnost z důvodu zdravotního postižení, zejména osobám s mentálním, případně kombinovaným postižením, jejichž situace vyžaduje pravidelnou pomoc jiné fyzické osoby.

d) chráněné bydlení dle ustanovení (§ 51) – je zřízeno pro poskytování pobytových služeb osobám, které mají sníženou soběstačnost z důvodu mentálního postižení, případně kombinovaného postižení, jejichž situace vyžaduje pomoc jiné fyzické osoby. Chráněné bydlení má formu skupinového, popřípadě individuálního bydlení.

e) sociálně terapeutické dílny dle ustanovení (§ 67) – jsou zřízeny pro poskytování ambulantních služeb osobám, které mají sníženou soběstačnost z důvodu zdravotního postižení, které nejsou z tohoto důvodu umístitelné na otevřeném ani chráněném trhu práce. Jejich účelem je dlouhodobá a pravidelná podpora zdokonalování pracovních návyků a dovedností prostřednictvím sociálně pracovní terapie.

Organizace je povinna zajišťovat zdravotní péči definovanou v § 36 zákona č. 108/2006 Sb., o sociálních službách, ve znění pozdějších předpisů, pokud je potřebná. Organizace také poskytuje na základě písemné smlouvy s uživatelem a za úhradu fakultativní služby, které souvisí s předmětem hlavní činnosti. Poskytované fakultativní služby stanoví organizace vnitřním předpisem včetně stanovení výše úhrady za jejich poskytování. Poskytuje stravování uživatelům služeb, zaměstnancům, osobám, které dosáhly věku rozhodného pro přiznání starobního důchodu, osobám se zdravotním postižením, studentům praktikantům, dobrovolníkům a krátkodobě i jiným zájemcům.

Provádí nahodilý prodej drobných výrobků zhotovených v rámci aktivizačních činností klientů a nahodilý prodej zemědělských produktů rostlinné a živočišné produkce získaných v rámci povinné péče o pozemky.

Organizace dále pronajímá bytové a nebytové prostory a plochy včetně poskytování základních služeb s pronájmem spojených. Provozuje čističku odpadních vod, kdy část vlastní kapacity ponechává pro následující připojené objekty a to Libnič č. p. 48 a 48A, Libnič č. p. 16 a pro objekt školy č. p. 47.

Služby poskytované dle zákona č. 108/2006 Sb., o sociálních službách, v platném znění a vyhlášky č. 505/2006 Sb., v platném znění, které jsou předmětem hlavní činnosti krajem zřizované organizace, jsou službami obecného hospodářského významu. Poskytováním těchto služeb nedochází k narušování pravidel hospodářské soutěže, jejich financování ze státních prostředků tudíž není posuzováno v rámci veřejné podpory.

Organizace je právnickou osobou s právní subjektivitou vstupující do práv a závazků. Hospodáří s majetkem, který má ve správě dle příslušných ustanovení zák. č. 250/2000 Sb., o rozpočtových pravidlech územních rozpočtů, ve znění pozdějších předpisů, dle zák. č. 563/1991 Sb., o účetnictví, ve znění pozdějších předpisů a dle dalších obecně závazných právních předpisů. Svěřený majetek je povinna využívat k zajištění své hlavní činnosti.



Sociálně terapeutické dílny

Identifikační číslo v registru poskytovatelů sociálních služeb MPSV ČR: 9435573

Adresa poskytování služby:	Libnič 17, 373 71 Libnič
Vedoucí služby:	Bc. Petra Řežábková, e-mail: metodik@domovlibnic.cz
Sociální pracovnice:	Bc. Sandra Hellingerová
Provozní doba:	každý všední den od 8:00 hod. do 15:00 hod., s výjimkou státních svátků
Forma poskytované služby:	ambulantní
Kapacita:	okamžitá kapacita 24 klientů

Popis místa poskytované služby

Sociálně terapeutické dílny sídlí v klidné obci nedaleko krajského města České Budějovice, ve stejném areálu jako domov se zvláštním režimem, který je obklopený rozsáhlým parkem.

Dostupnost

Služba je dostupná linkovým autobusem z Českých Budějovic nebo autobusem dotovaným obcí Libnič, který jezdí ve směru Rudolfov-Jivno-Adamov-Hůry-Libnič-Rudolfov. Doprava je možná také v rámci fakultativní činnosti automobilem, která je poskytována sociální službou.

Materiální a technické zabezpečení služby

Vnitřní prostory dílen jsou rozděleny na truhlárnu, kreativní dílnu a dílnu ručních prací. K pracovní činnosti venku je hojně využíván park se zahradou. Každá dílna je vybavena dle svého zaměření ručním nářadím a elektrickým zařízením (keramická pec, stříkáč pístele na glazury, brusky, vrtačky a drobné nástroje). Prostory dílen jsou upraveny tak, aby vyhovovaly hygienickým normám a potřebám pro jednotlivé činnosti. V dílnách je klientům poskytována dlouhodobá a pravidelná individuální pomoc a podpora odborně proškolenými zaměstnanci tak, aby každý měl možnost uplatnit a případně rozvíjet své pracovní návyky a dovednosti.



Poslání sociálně terapeutických dílen

Je zajistit klientům bezpečné prostředí během pracovního dne, poskytovat jim dlouhodobou a pravidelnou podporu vedoucí k rozvoji sociálních dovedností, soběstačnosti, samostatnosti, k získání a udržení pravidelných pracovních návyků a dovedností prostřednictvím sociálně pracovní terapie.

Konkrétní vymezení cílové skupiny

- osoby s chronickým duševním onemocněním,

- osoby s mentálním postižením,
- osoby s tělesným postižením,
- osoby s jiným zdravotním postižením.



Cíle poskytované služby

Prostřednictvím sociálně terapeutických dílen a pracovních programů, které jsou uzpůsobeny schopnostem klientů služby, dosáhnout zlepšení základních sociálních a pracovních dovedností klientů, tzn. jejich snadnější začlenění do společnosti a zlepšení možností jejich pracovního uplatnění.

Sociálně terapeutické dílny zajišťují základní činnosti a fakultativní činnosti dle § 67 zákona č. 108/2006 Sb., o sociálních službách, v platném znění:

- pomoc při osobní hygieně nebo poskytnutí podmínek pro osobní hygienu,
- poskytnutí stravy nebo pomoc při zajištění stravy,
- nácvik dovedností pro zvládání péče o vlastní osobu, soběstačnosti a dalších činností vedoucích k sociálnímu začlenění,
- podpora vytváření a zdokonalování základních pracovních návyků a dovedností.

Výstavy výrobků sociálně terapeutických dílen v roce 2022:

23.03. – 24.03.2022	Velikonoční výstava v Jihočeské vědecké knihovně, pobočka Na Sadech
20.08.2022	Libníčské slavnosti
30.11. – 01.12.2022	Vánoční výstava v Jihočeské vědecké knihovně, pobočka Na Sadech
07.12.2022	Vánoční výstava v domově se zvláštním režimem
14.12.2022	Vánoční výstava v Madetě

Zhodnocení roku 2022

V roce 2022 se nám podařilo rozběhnout již připravovaný projekt zahradních dílen, kde klienti oceňují především pobyt na čerstvém vzduchu. K zahradničení a údržbě rostlin jsme využívali převážně park se záhony, kterým je domov obklopen.

V letních měsících jsme navázali spolupráci s Mateřskou školou, Základní školou a Praktickou školou Trhové Sviny, konkrétně se zaměstnanci pracoviště na Dlouhé ul. v Českých Budějovicích. Přijali jsme pozvání, a i s klienty se zúčastnili zahradní slavnosti pořádanou touto školou.



Konec roku se nesl již ve znamení napětí s pomalu se blížícího stěhování. Všem zaměstnancům služby patří velké poděkování za kvalitně a profesionálně odváděnou práci v průběhu celého roku.

Služba byla v období 1.1.2022 – 30.6.2022 zapojena do Individuálního projektu s reg. č. CZ.03.2.60/0.0/0.0/15_005/0010156 „Podpora sociálních služeb v Jihočeském kraji V.

Projekt
**PODPORA SOCIÁLNÍCH SLUŽEB
 V JIHOČESKÉM KRAJI V**
 je spolufinancován Evropskou unií.
 Cílem projektu je podpora a rozvoj 4 druhů sociálních služeb na území Jihočeského kraje za účelem zlepšení situace cílové skupiny projektu ve vztahu k jejich postavení na trhu práce, snížení či prevence rizika jejich sociálního vyloučení nebo zmírnění dopadů již vzniklého sociálního vyloučení.




EVROPSKÁ UNIE
 Evropský sociální fond
 Operační program Zaměstnanost

Statistické údaje

Kapacita zařízení	24/okamžitá
Klienti celkem/rok	56
Zahájení služby	6
Ukončení služby	10
Muži	50 %
Ženy	50 %
Průměrný věk	51
Počet stížností	0
Počet pochval	0
Počet podnětů	0

Vize do roku 2023

Začátkem roku 2023 je plánováno stěhování celé služby do Centra sociálních služeb Empatie v Českých Budějovicích. Razantně se tím zvýší její dostupnost, neboť vlaková stanice a zastávka MHD jsou v těsné blízkosti již vybudovaného areálu Empatie.

Na rok 2023 jsme si přesunuli nesplněný záměr z roku 2022, a to další rozšíření nabídky pracovních činností o jednoduché opravy/úpravy oděvů, výrobu dekoračních předmětů za použití šicích strojů. Tato pracovní činnost je čím dál tím více poptávána našimi klienty. Koupí šicích strojů zrealizujeme v první polovině roku.

V příštím roce navážeme spolupráci s Úřadem práce v Českých Budějovicích, konkrétně s poradkyněmi pro osoby se zdravotním postižením odboru zaměstnanosti KoP.



Plánujeme prohloubit již započatou spolupráci s Mateřskou školou, Základní školou a Praktickou školou Trhové Sviny. Domluveny budou exkurze učitelů, žáků školy i jejich rodičů tak, aby došlo k výměně všech potřebných informací pro usnadnění přechodu žáků ze školy na trh práce.

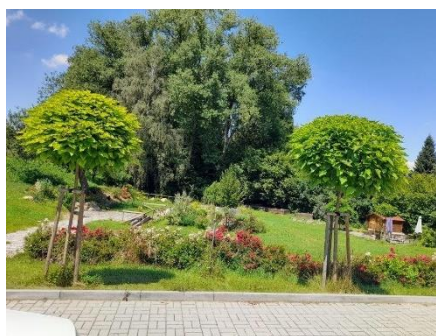
Domov se zvláštním režimem

Identifikační číslo v registru poskytovatelů sociálních služeb MPSV ČR: 3259412

Adresa poskytování služby:	Libníč 17, 373 71 Libníč
Vedoucí domova se zvláštním režimem:	Mgr. Petra Texlerová (do 28.02.2022) email: vedoucidzr@domovlibnic.cz Mgr. Lenka Hebíková Kubátová (od 01.03.2022) email: reditel@domovlibnic.cz
Vedoucí II. a IV. oddělení:	Bc. Lenka Šulcová email: sulcova@domovlibnic.cz
Vedoucí III. a V. oddělení:	Bc. Petra Giertlová email: giertlova@domovlibnic.cz
Vedoucí úseku sociální péče:	Mgr. Petra Texlerová (od 01.03.2022 do 31.08.2022) email: vedoucidzr@domovlibnic.cz Mgr. Magdalena Drábová, Ph.D. (od 01.09.2022) email: drabova@domovlibnic.cz
Provozní doba:	celoroční nepřetržitý provoz
Forma poskytované služby:	pobytová
Kapacita:	112 klientů

Popis místa poskytované služby

Domov Libníč se nachází v historické budově bývalých schwarzenberských lázní v obci Libníč.



Dostupnost

Služba je dostupná linkovým autobusem z Českých Budějovic nebo autobusem dotovaným obcí Libníč, provozovaného v pracovní dny ve směru Rudolfov-Adamov-Hůry-Libníč-Jelmo a zpět.

Cílová skupina

Služba je určena pro osoby od 18 let, které pobývají především na území Jihočeského kraje. Sociální službu poskytujeme osobám, které mají sníženou soběstačnost z důvodu chronického duševního onemocnění, případně kombinovaného zdravotního postižení, jejichž situace vyžaduje pravidelnou pomoc jiné fyzické osoby.

Komu není sociální služba určena:

- osobám s demencí, pro které nedokážeme zajistit potřebnou bezpečnost a dozor v rámci režimových opatření,
- osobám s mentálním postižením bez chronického duševního onemocnění,

- osobám se závislostí na alkoholu nebo jiných návykových látkách.

Zdravotní stavy vylučující poskytování pobytových služeb v domovech se zvláštním režimem:

- zdravotní stav osoby vyžaduje poskytnutí ústavní péče ve zdravotnickém zařízení,
- osoba není schopna pobytu v zařízení sociálních služeb z důvodu akutní infekční nemoci.

Poslání

Posláním celoroční sociální služby je, aby při poskytování specifické podpory a pomoci klientům se sníženou soběstačností z důvodů chronického duševního onemocnění, kteří jsou závislí na pravidelné pomoci druhé osoby, bylo vytvořeno bezpečné, klidné a empatické prostředí, při kterém budou zohledněny potřeby a jedinečnost klienta, jež povedou k naplnění jeho důstojného života. Domov se zvláštním režimem zajišťuje pomoc, která nemůže být již zajištěna jejich blízkými v domácím prostředí ani terénní službou.

Cíle poskytované služby

- Vytvoření podmínek pro důstojný život v bezpečném prostředí.
- Pomoc a podpora zachování samostatnosti při zvládnutí běžných denních činností.
- Upevňování mezilidských vztahů a zachování rodinných a společenských vazeb.

Domov se zvláštním režimem zajišťuje základní činnosti a fakultativní činnosti dle § 67 zákona č. 108/2006 Sb., o sociálních službách, v platném znění:

- poskytnutí ubytování,
- poskytnutí stravy,
- pomoc při osobní hygieně nebo poskytnutí podmínek pro osobní hygienu,
- pomoc při zvládnutí běžných úkonů péče o vlastní osobu,
- zprostředkování kontaktu se společenským prostředím,
- sociálně terapeutické činnosti,
- aktivizační činnosti,
- pomoc při uplatňování práv, oprávněných zájmů a při obstarávání osobních záležitostí.

Ubytování

Klienti jsou ubytováni na čtyřech odděleních, kde jsou jednolůžkové a dvoulůžkové pokoje. Standardním vybavením každého pokoje je lůžko, zamykací noční stolek a úložná skříň. Klienti si pokoje mohou zařídit vlastním drobnějším nábytkem.

Oblast péče

Zdravotní a ošetřovatelskou péči zajišťují klientům všeobecné a praktické sestry. Veškerá zdravotní péče je poskytována na základě indikace lékaře.

Lékařskou péči zajišťují klientům služby privátní lékaři. Do domova týdně dochází smluvní praktický lékař a odborní lékaři (psychiatr a kožní lékařka). Další odborná péče je zajišťována ve specializovaných ambulancích. Rovněž spolupracujeme s lékařkou internistkou, která zajišťuje péči pro klienty v riziku malnutrice.

Pracovníci v sociálních službách zajišťují klientům dle individuálního plánu pomoc při poskytování hygienické péče, úkonů běžné péče o svoji osobu či zprostředkování kontaktu se společenským prostředím. Každý z klientů domova má svého klíčového pracovníka, na kterého se může obracet při řešení běžných denních situací, jako je nakupování, pomoc při hospodaření s finančními prostředky apod. Klíčový pracovník by měl být pro klienta důvěrníkem, se kterým může řešit potřebnou podporu, pomoc nebo ho požádat o radu.

V domově se zvláštním režimem Libnič probíhají různé formy aktivizačních činností. Klienti mohou docházet do výtvarného ateliéru, poslouchat hudbu, hrát na hudební nástroje, vytvářet rukodělné výrobky (tkaní, pletení, háčkování apod.), a to podle svých zájmů a zálib. Klienti se rádi setkávají v tematických skupinách, kde hrají společenské hry, luští křížovky. Velmi oblíbenou aktivizační činností je vaření a pečení.

Součástí areálu domova je rozsáhlá zahrada a lesopark, kde mohou klienti posedět, případně se zapojit do zahradních činností.



Zhodnocení roku 2022

Uplynulý rok jsme se v rámci denních činností věnovali aktivitám spojeným s ročním obdobím a tradicemi (masopust, Velikonoce, Vánoce), věnovali se výrobě v dílně ručních prací, práci na zahradě, sportovním aktivitám, jezdili se koupat do bazénu i na koupaliště apod.

Klienti navštěvovali různá místa v našem kraji, např. se vypravili prohlédnout si sochy z písku v Písku, prošli si poutní křížovou cestu v Římově. Klienti také navštívili knihovnu ve Zlivi a expozice Jihočeského muzea v Českých Budějovicích. Vypravili se také do Národního muzea v Praze, či navštívili ZOO v Hluboké nad Vltavou. Zúčastnili se různých zajímavých akcí – Dne zdraví na náměstí v Českých Budějovicích nebo Libničských slavností. Koncem léta se v Domově konalo Loučení s létem spojené s hudbou a grilováním.

Na podzim jsme zpracovávali úrodu ze zahrady, účastnili se divadelních představení a koncertů živé i reprodukové hudby. Oblíbené byly návštěvy canisterapeutických psů. V adventním čase jsme pravidelně navštěvovali adventní trhy v Českých Budějovicích a jako každoročně jsme pekli vánoční cukroví. Rok jsme zakončili štědrovečerní nadílkou i silvestrovským posezením.

Po rekonstrukci dvora byly na jaře 2022 prováděny úpravy a zahradnické práce. Moc děkujeme klientům i zaměstnancům za trpělivost.

Domov v Libníči spolupracoval i v tomto roce s Dobrovolnickým centrem ADRA a Dobrovolnickým centrem při Diecézní charitě v Českých Budějovicích.



V neposlední řadě moc děkujeme všem, kteří klienty domova podpořili věcným nebo finančním darem. Velmi si toho vážíme. Velice děkujeme za podporu a spolupráci Obci Libníč.

Statistické údaje

Kapacita zařízení	112	
Klienti celkem/rok	124	
Zahájení služby	12	
Ukončení služby	12	
Počet plánovaných lůžkodnů	40 880	
Počet skutečných lůžkodnů	40 723	
Obloženost	99,6 %	
Muži	55 %	
Ženy	45 %	
Průměrný věk	59,5	
Příspěvek na péči	Bez PnP	0
	I.	19
	II.	45
	III.	29
	IV.	16
Počet stížností	0	
Počet pochval	1	
Počet podnětů	0	

Vize pro rok 2023

I v roce 2023 chceme klientům pomáhat co nejvíce žít běžný život, včetně kvalitního trávení volného času.

Chceme klientům zajistit důstojné prostředí, nejen materiálně, ale i pomocí vzdělaného a vhodně proškoleného personálu.

Budeme se snažit individualizovat péči a zlepšit individuální plánování klientů pomocí edukace klíčových pracovníků a týmové spolupráce.

Stále se snažíme zlepšovat systém aktivizací tak, aby měli možnost zapojit se skutečně všichni klienti, kteří budou mít zájem, a to bez ohledu na množství podpory, které potřebují. Budeme rozvíjet aktivizační péči o ty klienty, kteří potřebují individuální přístup.

Naší snahou bude i rozvíjet spolupráci s opatrovníky klientů tak, aby byli spokojeni naši klienti a zároveň se zlepšil náhled na zařízení našeho typu, chceme přispět ke zmírnění stigmatizace klientů s psychiatrickým onemocněním.



Týdenní stacionář

Identifikační číslo v registru poskytovatelů sociálních služeb MPSV ČR: 4309156

Adresa poskytování služby: Pražská tř. 2888/88a, 370 04 České Budějovice

Vedoucí týdenního stacionáře: Mgr. Bc. Daniela Werbynská Laschová, MBA
e-mail: vedouci.empatie@domovlibnic.cz

Vedoucí sociálních pracovníků sociálních služeb Empatie:
Bc. Sandra Hellingerová (od 01.04.2022)
e-mail: socialni.empatie@domovlibnic.cz

Forma poskytované služby: pobytová

Kapacita: 24 klientů

Provozní doba: od pondělí 6:00 do pátku 17:00 hod.

Dostupnost

Pobytová služba týdenního stacionáře je dobře dostupná automobilem, kdy je možné parkovat přímo před budovou, popř. prostřednictvím MHD, kdy je možné využít linku č. 2 a 8 a zastávku „U severní zastávky“.

Popis místa poskytované služby

Klienti jsou po dobu výstavby nového areálu ubytováni ve dvou přízemních budovách ve dvoulůžkových a vícelůžkových pokojích s bezbariérovým vstupem. Každá budova má svoji společenskou místnost s kuchyňským koutem, WC, sprchy, šatnu. Součástí týdenního stacionáře je rozlehlý park a zahrada. Zde se nachází amfiteátr pro jednorázové společenské akce a dále venkovní bazén. Od února 2021 probíhá v areálu Empatie stavba nového objektu týdenního a denního stacionáře. Poskytování služby v nové budově je plánováno na začátek roku 2023.

Posláním týdenního stacionáře

je zajistit klientům celodenní pomoc, podporu a rozvoj na bezpečném místě, které během pracovního týdne nahradí jejich domov a přirozené sociální prostředí.

Cílová skupina

Týdenní stacionář poskytuje sociální službu osobám od 6 let, které mají sníženou soběstačnost z důvodu mentálního postižení nebo kombinace mentálního a zdravotního postižení, jejichž situace vyžaduje pravidelnou pomoc jiné fyzické osoby a pobývají především na území Jihočeského kraje.



Cíle poskytované služby

- Stěhování do nové budovy týdenního stacionáře.
- Rekonstrukce bazénu.
- Zachování stávající úrovně poskytované sociální služby.
- Podpora vlastní samostatnosti klientů při zvládnání dovedností běžného života.
- Podpora klientů v upevňování mezilidských vztahů.
- Poskytování podpory a pomoci při kontaktu s širším společenským prostředím.
- Podpora klientů ve využívání běžně dostupných služeb.

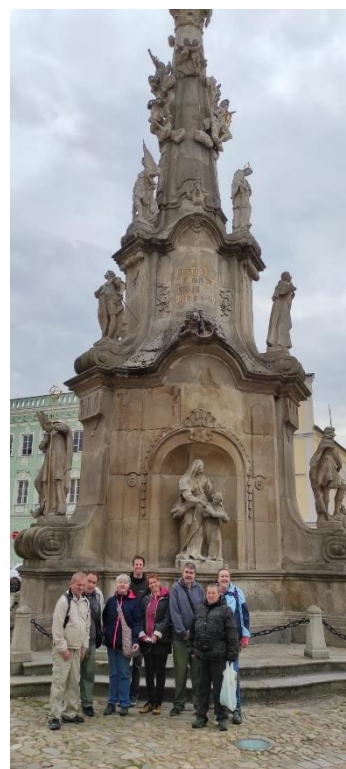


Týdenní stacionář zajišťuje základní činnosti a fakultativní činnosti dle zákona č.108/2006 Sb., o sociálních službách, v platném znění:

- poskytnutí ubytování,
- poskytnutí stravy,
- pomoc při osobní hygieně nebo poskytnutí podmínek pro osobní hygienu,
- pomoc při zvládnání běžných úkonů péče o vlastní osobu,
- výchovné, vzdělávací a aktivizační činnosti,
- zprostředkování kontaktu se společenským prostředím,
- sociálně terapeutické činnosti,
- pomoc při uplatňování práv, oprávněných zájmů a při obstarávání osobních záležitostí.

Seznam akcí uskutečněných v roce 2022

ÚNOR	Jihočeské muzeum – výstava Orchideje a masožravky Jihočeské muzeum – výstava Loutky, marionety, javajky a loutková divadla
BŘEZEN	Návštěva kina Cinestar – „Tajemství staré bambitky 2“
DUBEN	Výlet do muzea v Třeboni – Třeboň v marcipánu Jihočeské muzeum – Velikonoční výstava Turnaj v kuželkách – „O tábořský džbáněk“
KVĚTEN	Malé divadlo v Českých Budějovicích- „Malé divné pohádky“ Procházky za poznáním – výlet Bezdrev Výlet do Tábora – „ZOO Větrovy“
ČERVEN	Letní grilování Návštěva kavárny (zpříjemnění dne šálkem dobré kávy a sladkou svačinkou)
ČERVENEC & SRPEN	Koupání v bazénu na zahradě v areálu CSS Empatie Grilování s muzikou na zahradě, opékání buřtů Výlet do kavárny Afrika – Dolní Třebonín
ZÁŘÍ	Výlet do Českého Krumlova
ŘÍJEN	Podzimní (Švestkové) trhy na náměstí v Českých Budějovicích
LISTOPAD	Výlet na Borek – přikrmování lesní zvěře v lese Adventní trhy na náměstí (Českobudějovický advent)



PROSINEC Radniční vánoční trhy (tradiční řemeslnický jarmark) na českobudějovickém náměstí
 Pečení a zdobení vánočního cukroví
 Zdobení a rozsvícení vánočního stromu na TS (odpolední předvánoční posezení s klienty, vánoční tradice)

Zhodnocení roku 2022

Týdenní stacionář si pro rok 2022 nastavil vysokou latku ve svých plánech a cílech hlavně v oblasti zkvalitnění života klientů po stránce technické. Po celý rok probíhala výstavba nové budovy, aby v budoucnu byl zajištěn bezpečný a útulný prostor pro klienty týdenního stacionáře. Docházelo k pravidelným kontrolním dnům za přítomnosti zástupců organizace a zřizovatele. Ve společné diskuzi se „vychytávaly“ detaily stavby a plánovalo se nové a funkční vybavení budovy tak, aby byl následně ulehčen pobyt a pohyb klientů v týdenním stacionář. Nemalé diskuze se vedly na téma kompenzačních pomůcek a vybavení pokojů pro klienty. Původně plánovaná rekonstrukce bazénu se odložila na rok 2023.



V roce 2022 jsme pokračovali k návratu široké nabídky činností pro klienty a snažili se nastavit „předcovidový“ režim, tzn. nabídnout klientům činnosti nejen v zařízení, ale hlavně mimo něj. Klienti měli rozmanitější nabídku aktivizačních činností a mohli opět využívat aktivity v rámci celého Jihočeského kraje – proběhla celá řada výletů po okolí, návštěvy muzeí, divadel, kina. Tyto aktivity našim klientům umožnili navazovat nové kontakty, zdokonalovat se v pohybových aktivitách, účastnit se soutěží. Pracovníci podporovali klienty ve zvládnutí každodenních činností, vytvářeli jim bezpečný prostor pro udržení a rozvoj jejich schopností a dovedností.

Týdenní stacionář spolupracoval i v tomto roce s Dobrovolnickým centrem ADRA a Dobrovolnickým centrem při Diecézní charitě v Českých Budějovicích.

Statistické údaje

Kapacita zařízení	24
Klienti celkem/rok	23
Zahájení služby	4
Ukončení služby	3
Počet plánovaných lůžkodnů	6 048
Počet skutečných lůžkodnů	4 846
Obloženost	80,1 %
Muži	50 %
Ženy	50 %

Průměrný věk		42
Příspěvek na péči	Bez PnP	0
	I.	0
	II.	6
	III.	9
	IV.	5
Počet stížností		0
Počet pochval		0
Počet podnětů		0

Vize a plány na rok 2023

Stěhování do nové budovy týdenního stacionáře začátkem roku 2023.

Individuální plánování jinak – využívat další možnosti, které povedou k rozvoji klienta. Vytvořit portfolio klienta, které obsahuje např. mapu života, dobrý a špatný den, životní příběh, kruh vztahů, hledání správného člověka, sny klienta, jeho dary a nadání.

Zaměřit se na větší možnost uplatnění klientů na trhu práce a rozvoji pracovních činností.

Prohlubovat odbornou způsobilost pracovníků v oblasti vztahů a sexuality klientů.

Chráněné bydlení

Identifikační číslo v registru poskytovatelů sociálních služeb MPSV ČR: 4959409

Adresa poskytovatele služby: Pražská tř. 2888/88a, 370 04 České Budějovice
Tyršův sad 403/9, 370 10 České Budějovice

Vedoucí služby: Mgr. Bc. Daniela Werbynská Laschová, MBA
e-mail: vedouci.empatie@domovlibnic.cz

Vedoucí sociálních pracovníků sociálních služeb Empatie:
Bc. Sandra Hellingerová (od 01.04.2022)
e-mail: socialni.empatie@domovlibnic.cz

Forma poskytované služby: pobytová

Kapacita: 24 klientů

Provozní doba: celoroční nepřetržitý provoz

Dostupnost

Obě budovy poskytované služby jsou nedaleko od centra města a jsou dobře dostupné Městskou hromadnou dopravou.

Chráněné bydlení Pražská tř. MHD č. 2, 8 – zastávka U severní zastávky.

Chráněné bydlení Tyršův sad MHD č. 6, 18, 170 – zastávka Motor Jikov.

Popis místa poskytované služby

Chráněné bydlení Tyršův sad

Službu poskytujeme v třípatrovém činžovním domě v běžné zástavbě městské čtvrti Kněžské Dvory. Budova má 8 jednolůžkových a 5 dvoulůžkových pokojů. Společné kuchyňky pro přípravu jednoduchých jídel nebo nápojů jsou umístěny na každém patře, podobně jako koupelny a WC. V budově je k dispozici výtah, přízemí je částečně bezbariérové. V přízemí se nachází kuchyně s jídelnou, sloužící pro společná setkávání klientů a skupinové vaření. V zadní části domu je vstup do zahrady, umožňující relaxaci a zahradní terapii. V zahradě se nachází přízemní budova uzpůsobená rovněž pro skupinové vaření a stolování.

Chráněné bydlení Pražská třída

Domek se čtyřmi malometrážními byty je umístěný v areálu Centra sociálních služeb Empatie. Nacházejí se zde 2 dvoulůžkové a 2 jednolůžkové byty dispozičně řešené jako 2+KK. V jedné části bytu mají klienti plně vybavenou kuchyň a ve druhé jsou lůžka klientů a úložné prostory pro umístění jejich osobních věcí. Každý pokoj má také vlastní koupelnu s WC. Jeden z bytů je bezbariérový. V okolí domku je velmi příjemné prostředí parku s bazénem a hřištěm.

Posláním chráněného bydlení

je zajistit klientům bezpečné místo, které nahradí jejich domov a přirozené sociální prostředí. Zajišťujeme pomoc a podporu v rodinném prostředí, kde respektujeme individualitu každého člověka podle jeho schopností, dovedností a potřeb.

Cílová skupina

Chráněné bydlení poskytuje sociální službu osobám starších 18 let, které mají sníženou soběstačnost z důvodu mentálního postižení nebo kombinace mentálního, tělesného či smyslového postižení, jejichž situace vyžaduje pravidelnou pomoc jiné fyzické osoby a pobývají především na území Jihočeského kraje.



Cíle poskytované služby

- Podpora vlastní samostatnosti klientů při zvládnání dovedností běžného života.
- Podpora klientů v upevňování mezilidských vztahů.
- Podpora a pomoc při kontaktu s širším společenským prostředím.
- Podpora klientů ve využívání běžně dostupných služeb.
- Rozvoj komunikačních dovedností mezi pracovníkem a klientem – vzdělávání ve znakové řeči.

Chráněné bydlení zajišťuje základní činnosti a fakultativní činnosti dle zákona č.108/2006 Sb., o sociálních službách, v platném znění:

- poskytnutí stravy nebo pomoc při zajištění stravy,
- poskytnutí ubytování,
- pomoc při zajištění chodu domácnosti,
- pomoc při osobní hygieně nebo poskytnutí podmínek pro osobní hygienu,
- výchovné, vzdělávací a aktivizační činnosti,
- zprostředkování kontaktu se společenským prostředím,
- sociálně terapeutické činnosti,
- pomoc při uplatňování práv, oprávněných zájmů a při obstarávání osobních záležitostí.

Seznam akcí uskutečněných v roce 2022

LEDEN	Adventně nasvícená ZOO Hluboká nad Vltavou Zámek Hluboká nad Vltavou Exkurze pivovaru Budvar Výlet do Českého Krumlova Muzeum v Českých Budějovicích
ÚNOR	Hokejové zápasy Koupání v Třeboni Cinestar České Budějovice Hokejové zápasy
BŘEZEN	První pomoc – ukázka a nácvik s profesionálem Planetárium ČB

DUBEN Výlet do Terčina údolí
Návštěva farmy se zvířaty
Muzeum v Českých
Budějovicích
Pouť na Dobrá Vodě

KVĚTEN Výlet Židova strouha
Výstup na Černou Věž

ČERVEN Otáčivé hlediště Český
Krumlov
Návštěva hasičů a
představení činností
Výlet Praha

ČERVENEC Vodní aktivity – návštěvy bazénů
Kempaní, opékání buřtů a grilování



SRPEN Výstava Země živitelka
Parníkem na Hlubokou
Návštěva Vodárenské věže
Rybaření
Jóga Stromovka

ZÁŘÍ Výlet Zvíkovské podhradí
Hokejové zápasy
Sběr lesních plodů
Sportovní hry Hluboká nad Vltavou

ŘÍJEN Krokodýlí farma Protivín
Cinestar ČB
Hokejové zápasy

LISTOPAD Tábor muzeum čokolády
Hokejové zápasy

PROSINEC Návštěva vánoční Prahy
Hokejové zápasy

Zhodnocení roku 2022

V roce 2022 se chráněné bydlení věnovalo všem činnostem v rámci nabídky základních a fakultativních činností tak, aby měli klienti zajištěnou péči a podporu podle svých potřeb, schopností a možností. Nejčastěji byla poskytována podpora klientům při vaření, doprovodech k lékaři, na nákupy apod. Dále byla poskytována velká podpora při hledání nového zaměstnání a rozšíření aktivizace v rámci pracovních činností a jejich nácviku. Velkým úspěchem bylo zajištění odborné lékařské pomoci klientům, kteří neměli svého zubaře, psychiatra, gynekologa. Také probíhala aktivní spolupráce při řešení zájmů klienta na Úřadu práce. Prohlubovali jsme komunikační dovednosti – byla navázána spolupráce s organizací Tichý svět, ze které pravidelně docházela dobrovolnice, která se věnovala rozvoji znakové řeči u sluchově postižené klientky, ale také u pracovnice. Chráněné bydlení spolupracovalo i v tomto roce s Dobrovolnickým centrem ADRA a Dobrovolnickým centrem při Diecézní charitě v Českých Budějovicích.

Pracovníci také podporovali klienty v kontaktu se společenským prostředím v rámci celého Jihočeského kraje – návštěvy zajímavých míst zaměřených na turistiku a poznávání měst a oblastí v kraji (např. Židova strouha, Zvíkov). Klienti se také setkávali s vrstevníky v rámci sportovních a společenských aktivit (turnaj v discgolfu, ping pongu, šipkách, návštěvy muzeí, divadel a kina). Klientům byl také zprostředkován individuální trénink v posilovně nebo plavání v českobudějovickém plaveckém stadionu. Klientky z chráněného bydlení se měly možnost účastnit letního cvičení jógy ve Stromovce.



Statistické údaje

Kapacita zařízení	24
Klienti celkem/rok	29
Zahájení služby	7
Ukončení služby	5
Počet plánovaných lůžkodnů	8 760
Počet skutečných lůžkodnů	8 432
Obložnost	96,2 %
Muži	54 %
Ženy	46 %
Průměrný věk	42,7
Počet stížností	3
Počet pochval	0
Počet podnětů	0

Vize a plány na rok 2023

Zahájit rekonstrukci budovy Tyršův sad 9 – zpracovat stavební projekt, kde bude zohledněna individualita klienta a jeho potřeby (větší soukromí a možnosti individuálních činností, např. samostatné vaření).

Individuální plánování jinak – využívat další možnosti, které povedou k rozvoji klienta. Vytvořit portfolio klienta, které obsahuje např. mapu života, dobrý a špatný den, životní příběh, kruh vztahů, hledání správného člověka, sny klienta, jeho dary a nadání.

Prohlubovat odbornou způsobilost pracovníků v oblasti vztahů a sexuality klientů.

Prohlubovat odbornou způsobilost pracovníků v oblasti znakové řeči.

Denní stacionář

Identifikační číslo v registru poskytovatelů sociálních služeb MPSV ČR: 5892031

Adresa poskytovatele služby: Pražská tř. 2888/88a, 370 04 České Budějovice

Vedoucí služby: Mgr. Bc. Daniela Werbynská Laschová, MBA
e-mail: vedouci.empatie@domovlibnic.cz

Vedoucí sociálních pracovníků sociálních služeb Empatie:
Bc. Sandra Hellingerová (od 01.04.2022)
e-mail: socialni.empatie@domovlibnic.cz

Forma poskytované služby: ambulantní služba

Kapacita: okamžitá kapacita 24 klientů

Provozní doba: pondělí až pátek, od 7:00 do 16:00 hod.

Dostupnost

Do listopadu 2022 byla služba poskytována na adrese M. Horákové 1437, České Budějovice, která nabízela dobrou dostupnost automobilem, kdy bylo možné parkovat přímo před budovou, popř. využitím MHD, kdy byla k dispozici linka č. 7 a zastávka „Dubenská“ nebo linka č. 3, 15 a 45 a zastávka „Šumava.“

Současná adresa místa poskytování od 1.12.2022 je Pražská tř. 2888/88a, České Budějovice, která je dobře dostupná automobilem, kdy je možné parkovat přímo před budovou, popř. prostřednictvím MHD, kdy je možné využít linku č. 2 a 8 a zastávku „U severní zastávky.“

Popis místa poskytované služby

Na adrese M. Horákové 1437 byly k dispozici aktivizační místnosti pro činnosti klientů. Součástí denního stacionáře byla i cvičná kuchyňka. Společné stravování klientů probíhalo v jídelně. Na chodbě stacionáře bylo k dispozici WC i sprcha. Pro přepravu klientů bylo možné využít schodišťovou sedačku pro bezbariérový přístup. Pro přepravu nákladů byla k dispozici zvedací plošina.

V nové budově na denním stacionáři jsou k dispozici 4 místnosti pro aktivizační činnosti klientů, velká společenská místnost, šatny klientů společně s WC a sprchou, cvičná kuchyňka, tělocvična a velká jídelna. Celá budova je bezbariérová. V prostoru areálu se nachází rozlehlá zahrada, amfiteátr pro jednorázové společenské akce a krytý venkovní bazén. Prostory jsou upraveny tak, aby odpovídaly hygienickým normám a potřebám pro jednotlivé aktivizační činnosti, stejně tak materiální zabezpečení odpovídá činnostem, které služba poskytuje.

Posláním denního stacionáře

je poskytovat klientům pomoc, podporu a bezpečné prostředí během pracovního dne, při zachování a rozvoji jejich individuálních schopností, dovedností a zájmů.



Cílová skupina

Denní stacionář poskytuje sociální službu osobám od 6 let, které mají sníženou soběstačnost z důvodu mentálního postižení nebo kombinace mentálního a zdravotního postižení, jejichž situace vyžaduje pravidelnou pomoc jiné fyzické osoby a pobývají především na území Jihočeského kraje.

V současné době nemůže poskytovatel poskytnout řádnou, bezpečnou a kvalitní sociální službu osobám, které nehovoří českým jazykem.

Cíle poskytované služby

- Podporovat vlastní samostatnost klientů při zvládnutí dovedností běžného života.
- Podporovat klienty v upevňování mezilidských vztahů.
- Poskytovat podporu a pomoc při kontaktu s širším společenským prostředím.
- Podporovat klienty ve využívání běžně dostupných služeb.

Denní stacionář zajišťuje základní činnosti a fakultativní činnosti dle zákona č. 108/2006 Sb., o sociálních službách, v platném znění:

- pomoc při zvládnutí běžných úkonů péče o vlastní osobu,
- pomoc při osobní hygieně nebo poskytnutí podmínek pro osobní hygienu,
- poskytnutí stravy,
- výchovné, vzdělávací a aktivizační činnosti,
- zprostředkování kontaktu se společenským prostředím,
- sociálně terapeutické činnosti,
- pomoc při uplatňování práv, oprávněných zájmů a při obstarávání osobních záležitostí.

Aktivita, které byly poskytovány klientům denního stacionáře:

- Vzdělávací aktivity: aktivity na udržení a rozvoj kognitivních funkcí, vědomostní soutěže, práce na interaktivním stole.
- Sportovní činnosti: boccia, pravidelná ranní rozcvička, workoutové hřiště, míčové a jiné pohybové hry, pravidelné procházky, účast na sportovních soutěžích.
- Dílny: dílna ručních prací, nácvik jemné motoriky, arteterapie a výtvarná činnost, spolupráce s výtvarným ateliérem v Domě umění v Českých Budějovicích.
- Pracovní činnosti: pravidelné pečení, velikonoční a vánoční pečení.
- Relaxace: pravidelný wellness (relaxační vibrační křeslo, kamínková bylinná lázeň), zprostředkování pedikúry.



- Sranda akce: film na přání, masopustní party, velikonoční party, halloween party, vánoční party, diskotéky.
- Ovocné a zeleninové dny, marmeládobrání.

Seznam akcí uskutečněných v roce 2022

LEDEN	Turnaj ve stolním hokeji a fotbálku Trénink iBoccii u salesiánů
ÚNOR	Přednáška Výlet do Alp
BŘEZEN	Planetárium ČB Přednáška Život pod vodou Canisterapie Kavárna Original Afrika
DUBEN	Den v zeleném Přednáška Žijeme po francouzsku Jihočeská vědecká knihovna Prodejní výstava Knihovna ve Zlivi
KVĚTEN	Přednáška Žijeme po bulharsku Velikonoce na Hluboké
ČERVEN	Zahradní slavnost Empatie Otáčivé hlediště Český Krumlov Poznáváme Trhové Sviny Cestujeme vlakem – Zbudovská blata
ČERVENEC	Výlet lodí
SRPEN	Kavárna Original Afrika
ZÁŘÍ	Sportovní hry na Hluboké nad Vltavou Přednáška Křížová cesta v Římově Přednáška Cestujeme křížem krázem
ŘÍJEN	Výlov rybníka
LISTOPAD	Dýňobraní, Helloween Tvoření s opatrovníky
PROSINEC	Adventní trhy na náměstí v Českých Budějovicích Advent a Vánoce v novém – výzdoba stacionáře



Pravidelné návštěvy v Malém divadle, Domě umění, kavárnách, zážitkovém hřišti Čtyři Dvory, Knihovně Čtyři Dvory, venčení psů v útulku, turnaje v iBoccie.

Pravidelné aktivity – pánský klub, kvízová odpoledne, čtenářský klub, canisterapie.

Zhodnocení roku 2022

Rok 2022 byl na denním stacionáři nabitý činnostmi všeho druhu, celoročně probíhala aktivizace v zařízení (rukodělné činnosti, rozvoj kreativního myšlení a tvoření, cvičení, pečení, vaření, smažení, vyrábění, zdobení, atd.), ale i mimo něj (kino, divadlo, výstavy, plavecký bazén, sportovní soutěže, výlety za kulturou a poznáváním Jihočeského kraje, atd.).

Velkým úspěchem byla registrace nového týmu v soutěži iBoccia, tým zahájil svou první sezónu a klienti si vybrali název „Empatygři.“ Dále byla také zahájena velmi přínosná spolupráce s knihovnou Čtyři Dvory, kdy klienti docházeli do knihovny a stávali se pracovníky, kteří zařazují zpět vypůjčené knihy. Tato činnost jim zvedala sebevědomí a umožnila zažít pocit důležitosti. A po dobře odvedené práci přicházela sladká odměna v podobě kávy či něčeho sladkého k zakousnutí. Mezi klienty a pracovníky knihovny se utvořil velmi pěkný vzájemný vztah, a tak došlo také k návštěvě knihovnic na Empatii a společným utkáním v iBoccie.

Závěr roku byl doslova adrenalinový – v listopadu probíhalo velké stěhování z jednoho konce města do centra, a to vše za plného provozu. O krabicích všude kolem nás se nám i zdálo, těžké – lehké, malé – velké, všechny naskládat do auta a zase z auta. Velkou pomoc zajistili osobně klienti při balení a vybalování věcí. No řeknu vám, že vše proběhlo velmi hladce jen díky pracovníkům denního stacionáře, kteří nasadili jak fyzické, tak psychické síly a celou akci STĚHOVÁNÍ dotáhli do zdárného konce. A po zdoluhavém vybalování a připravování nového zázemí jsme mohli klienty dne 1.12.2022 přivítat v novém prostoru. Společně s klienty jsme se v prosinci věnovali výzdobě celého interiéru a tím stihli navodit vánoční atmosféru a užít si závěr roku v klidu a pohodě.

Denní stacionář spolupracoval i v tomto roce s Dobrovolnickým centrem ADRA a Dobrovolnickým centrem při Diecézní charitě v Českých Budějovicích.

Statistické údaje

Kapacita zařízení	24/okamžitá
Klienti celkem/rok	34
Zahájení služby	5
Ukončení služby	7
Muži	57 %
Ženy	43 %
Průměrný věk	37,5
Počet stížností	0
Počet pochval	0
Počet podnětů	0

Vize a plány na rok 2023

Zachovat stávající kvalitu péče a dále nabízet širokou paletu aktivizačních činností, které vedou k rozvoji fyzických a psychických dovedností klientů.

Vrátit lesk a slávu naší Lístečkové zahradě.

Individuální plánování jinak – využívat další možnosti, které povedou k rozvoji klienta. Vytvořit portfolio klienta, které obsahuje např. mapu života, dobrý a špatný den, životní příběh, kruh vztahů, hledání správného člověka, sny klienta, jeho dary a nadání.

Prohlubovat odbornou způsobilost pracovníků v oblasti vztahů a sexuality klientů.

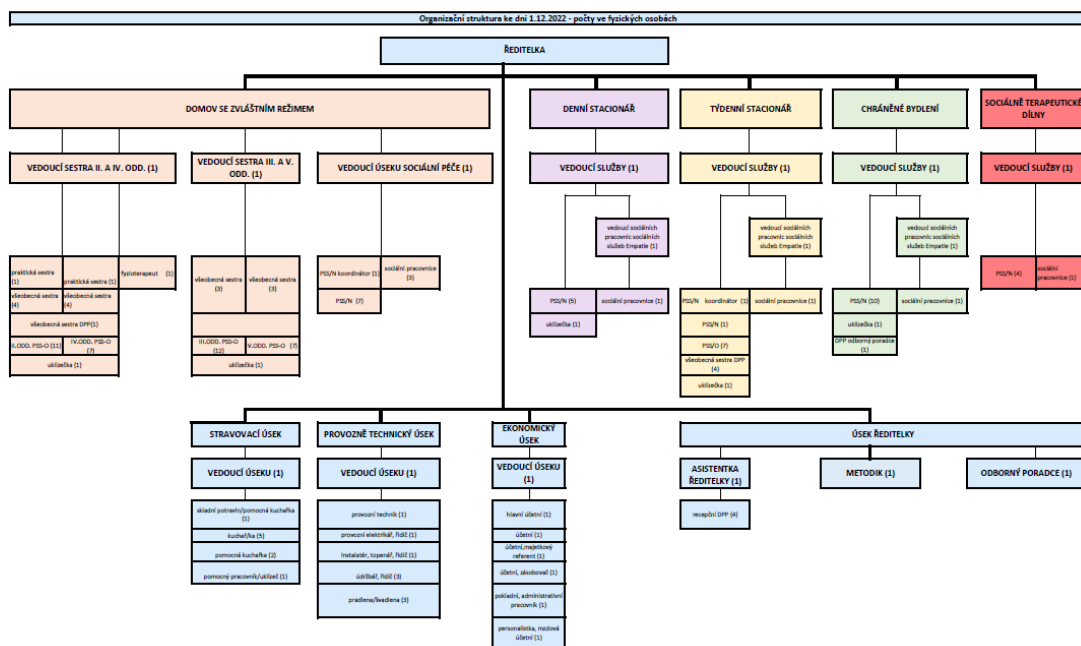
Organizační členění a personální zajištění

Organizační struktura a počet zaměstnanců se odvíjí od charakteru poskytované služby, současného a předpokládaného složení klientů služby, jejich potřeb a zdravotního stavu, platné legislativy, finančních zdrojů a možností organizace. Organizační struktura je třístupňová. Základními prvky organizační struktury jsou vedení organizace, služby/úseky a oddělení.

Organizace poskytuje pět druhů sociálních služeb a má čtyři úseky podpůrné činnosti pro poskytované služby. Jedná se o úsek ředitelky, stravovací úsek, provozně technický úsek a ekonomický úsek.

Zaměstnanci všech úseků se pravidelně vzdělávají na akreditovaných kurzech, odborných seminářích a školicích akcích pořádaných v zařízení i mimo něj tak, aby splňovali podmínky způsobilosti svého povolání. Dále se účastní pravidelných supervizních setkání přispívajících k lepší pohodě na pracovištích. Rozsah a potřeby vzdělávání zaměstnanců jsou stanoveny vzdělávacím plánem organizace.

Organizační struktura organizace



Úsek ředitelky

Zahrnuje přímou podporu vedení organizace při zajištění denního chodu. Plní kontrolní funkci nastavených pracovních procesů v organizaci včetně kontroly dodržování obecně platných právních a vnitřních předpisů organizace, je zprostředkovatelem s externí firmou pro oblast IT a provádí aktualizaci webových stránek dle informací od vedoucích úseků a služeb.

Stravovací úsek

Vedoucí úseku: Martina Kujalová, email: vedouci.kuchyne@domovlibnic.cz

Stravování zajišťujeme vlastním stravovacím provozem. Denně jsou připravována 3 hlavní jídla (snídaně, oběd, večeře) a 2 svačiny, součástí je také pitný režim. Poskytujeme racionální a dietní stravování (racionální dieta, dieta diabetická, dieta šetřící). Dle potřeb našich klientů je jim dále strava upravována na mletou, kašovitou atp.

Složení jídelníčku sestavuje vedoucí stravovacího úseku spolu s nutriční terapeutkou. Přání a požadavky ohledně stravování se probírají na stravovací komisi, které se pravidelně účastní vedení organizace a zástupci klientů. Podnět lze také podat prostřednictvím schránky vzkazů, přání a stížností.

Počet vydaných jídel v roce 2022

Druh jídla	Počet porcí
Snídaně	41 924
Přesnídávka	42 251
Oběd	56 340
Svačina	41 729
Večeře	42 117

Stravovací úsek zajišťuje stravu klientům domova se zvláštním režimem, týdenního stacionáře, denního stacionáře, chráněného bydlení, sociálně terapeutických dílen a všem zaměstnancům organizace.

Veškerá příprava stravy a provoz celého úseku se řídí platnými hygienickými předpisy a je dodržován kontrolní systém HACCP.



V roce 2022

V roce 2022 byla dokončena výmalba kuchyně, dovybaveny nové výdejní prostory v areálu Empatie na Pražské tř. Zakoupen byl taktéž nový porcelán a teriny. Ošatky na pečivo na jednotlivá oddělení domova se zvláštním režimem byly vytvořeny ve spolupráci se sociálně terapeutickými dílnami. Klienti se tímto krokem učí větší samostatnosti a důstojnějšímu stolování. Snažíme se pro klienty vymýšlet něco nového, uspořádali jsme letní rautové pohoštění a pečení palačinek.

Vize a plány na rok 2023

V letních měsících roku 2023 je naplánovaná rekonstrukce denní místnosti včetně sociálního zařízení pro zaměstnance stravovacího úseku.

Provozně technický úsek

Vedoucí úseku: Jiří Hladík, email: vedouci.udrzba@domovlibnic.cz

Úkolem provozně technického úseku organizace je zajišťování v maximální míře bezporuchového a bezpečného chodu a fungování strojních, stavebních a technologických celků a zařízení. Provádíme jak každodenní údržbu a opravy související s běžným užíváním objektů a vybavení zaměstnanců a klientů organizace, tak plánované strojně a stavebně-technické práce a montáže většího rozsahu.

Nedílnou součástí činností kolektivu pracovníků úseku je provoz čistírny odpadních vod, prádelny, nízkotlakých plynových a parních kotelen a výměníků, komplexní řešení odpadového hospodářství, provoz a údržba autoparku, rozvoz prádla a v roce 2022 rozvoz stravy a přeprava klientů v rámci objektů a služeb organizace.

Aktivně se zúčastňujeme plánovaných investičních akcí ve fázi přípravy veřejných zakázek i formou spolupráce s externími dodavateli a firmami.

V uplynulém roce jsme ve spolupráci s externími dodavateli s úspěchem zrealizovali plánované stavební a technické investiční záměry:

- rekonstrukce výměníku a řídicího systému měření a regulace pro plynovou kotelnu v objektu domova se zvláštním režimem v Libníči,
- výmalba celého objektu domova se zvláštním režimem v Libníči,
- rekonstrukce zázemí šaten zaměstnanců v Libníči,
- rekonstrukce kanalizace celého dvora, zřízení výfuků pro dieselagregáty v Libníči,
- vzduchotechnika pro 2 ks dieselagregátů Libníč, nasávací ventilátorový systém,
- posuvné dveře v prostoru chladicího boxu stravovacího provozu v Libníči,
- garáže a skladovací prostory pro zahradní techniku v Libníči,
- oprava pojezdové brány do areálu v Libníči.





V závěru roku proběhly mimo jiné, jak pro provozně technický úsek, tak i pro chod celé organizace, dvě důležité stavební a logistické akce:

- kolaudace a předání do správy objekt týdenního a denního stacionáře v areálu na Pražské tř. v Českých Budějovicích,
- přestěhování služby denního stacionáře do nových prostor.



Vize a plány na rok 2023

Nadále udržovat a zkvalitňovat příjemné a bezpečné pracovní prostředí zaměstnancům organizace a zajišťovat komfort bydlení našim klientům.

Pro následující období připravujeme v úzké spolupráci s projektanty, odborně způsobilými osobami a dodavatelskými subjekty stavebně technické úpravy v objektech organizace, směřující k dalšímu zvyšování kvality života klientům našich služeb.

- Úpravy zahrad a parků,
- příprava projektové dokumentace na rekonstrukci objektu 3B oddělení v domově se zvláštním režimem v Libníči,
- výstavbu dvou nových objektů – rozšíření služby domova se zvláštním režimem v Libníči,
- rekonstrukci objektu chráněného bydlení Tyršův sad 9 v Českých Budějovicích,
- stavební úpravy zázemí stravovacího úseku,
- oprava skladu na 2. oddělení domova se zvláštním režimem v Libníči,
- připojení objektu domova se zvláštním režimem v Libníči na pult centralizované ochrany HZS.

Ekonomický úsek

Vedoucí úseku: Ing. Jana Šiková, email: ekonom@domovlibnic.cz

Ekonomický úsek zabezpečuje vedení účetnictví podle zákona o účetnictví, prováděcí vyhlášky a v souladu s českými účetními standardy a předpisy zřizovatele, eviduje majetek organizace, obstarává vedení mzdové a personální agendy. Zajišťuje účelné a hospodárné využívání finančních prostředků a plnění závazných ukazatelů z hlediska finanční kontroly. Plní úkoly spojené s přípravou a správou rozpočtu, vyhodnocením hospodaření a přijímáním potřebných opatření.

Organizace hospodaří se svěřeným majetkem uvedeným v přílohách ke zřizovací listině, včetně majetku získaného vlastní činností nebo darem, tj. i s peněžními prostředky získanými vlastní činností, přijatými z rozpočtu zřizovatele, ze státního rozpočtu, prostředky svých fondů, peněžními dary od fyzických a právnických osob včetně prostředků z rozpočtu Evropské unie.

Zhodnocení roku 2022

V roce 2022 docházelo k mnoha organizačním i personálním změnám, které měly za cíl zefektivnit fungování celé organizace a zlepšit tak poskytování sociálních služeb.

Zároveň bylo realizováno nemálo investičních akcí, které významně přispěly ke zvýšení komfortu pobytových služeb klientů i pracovních podmínek zaměstnanců. Největšími akcemi bylo dokončení rekonstrukce kanalizace dvora a rekonstrukce řídicího systému měření a regulace pro plynovou kotelnu s výměníkem pro objekt v Libníči, pořízení osobního automobilu, dvou elektrických vakových zvedáků s digitální vahou, profesionální keramické pece do dílen a průmyslové pračky do prádelny.

Navíc byla přepracována projektová dokumentace pro rekonstrukci objektu chráněného bydlení na adrese Tyršův sad v Českých Budějovicích a započata projektová příprava na vybudování nových dvou objektů domova se zvláštním režimem v Libníči.

Jihočeský kraj dokončil na podzim roku 2022 výstavbu nového objektu denního a týdenního stacionáře na adrese Pražská tř. v Českých Budějovicích za 118 mil. Kč, jejíž realizace byla zahájena v září 2021. Koncem roku 2022 bylo započato komplexní vybavování tohoto objektu potřebným zařízením, a to v návaznosti na stěhování jednotlivých služeb mezi objekty organizace.

V rámci běžných výdajů rozpočtu bylo i díky zavedení úsporných opatření pořízeno mnoho drobnějšího vybavení, které klientům všech služeb zpříjemní pobyt a užívání poskytovaných služeb.

Všechny tyto činnosti se promítly do finančního hospodaření organizace, která tak ve výsledku hospodařila s téměř vyrovnaným rozpočtem a dosáhla zisku 0,22 tis. Kč.

Od roku 2022 organizace zabezpečuje vedení účetnictví prostřednictvím informačního systému databázového charakteru, který zajišťuje větší kyberbezpečnost a efektivnější správu a třídění ekonomických dat.



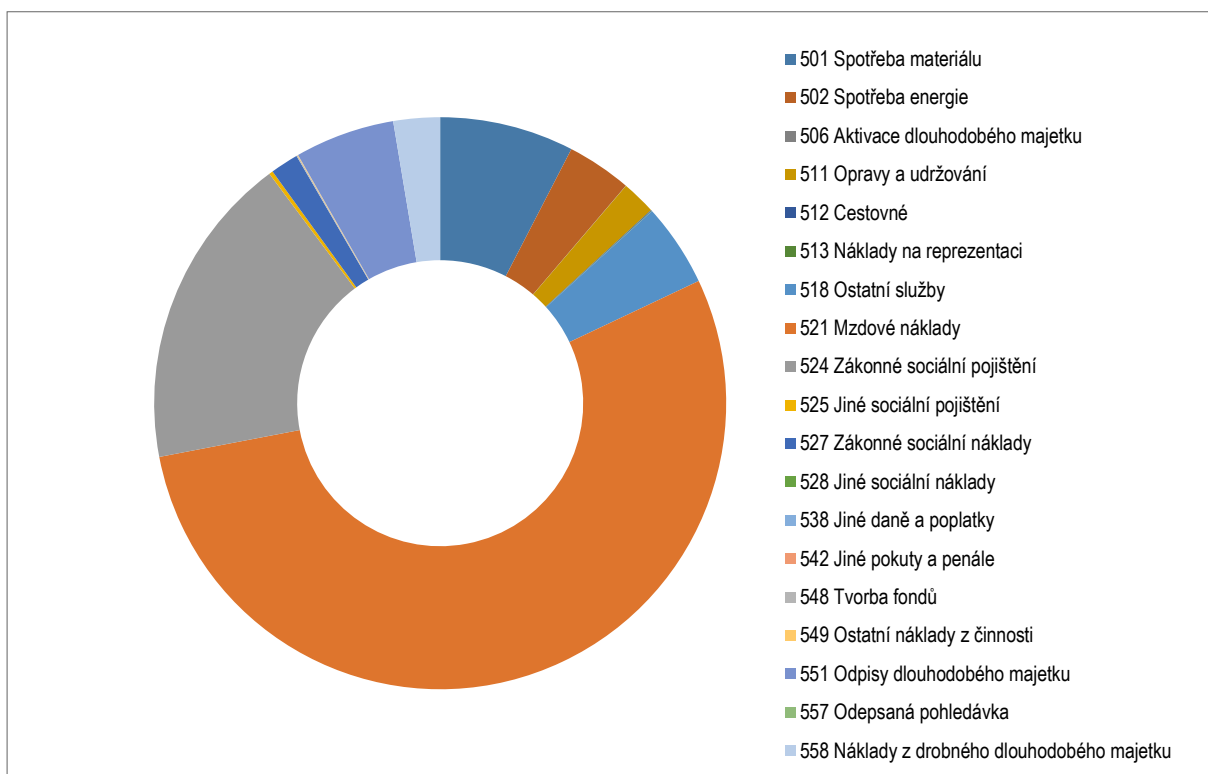
Hospodaření organizace v roce 2022

Organizace hospodaří dle zřizovací listiny od zřizovatele, kterým je Jihočeský kraj, pouze v okruhu hlavní činnosti.

Celkové náklady hospodaření z hlavní činnosti organizace za rok 2022 činily 109.934,77 tis. Kč. Objemově nejvýznamnějšími náklady jsou mzdové a související náklady, dále pak spotřeba materiálu a energií, nákup drobného vybavení, výdaje na služby a tvorba fondu dlouhodobého majetku z oprávek.

	NÁKLADY	KČ
501	Spotřeba materiálu	8 344 616,48
502	Spotřeba energie	4 023 029,11
506	Aktivace dlouhodobého majetku	-14 022,00
511	Opravy a udržování	2 137 088,25
512	Cestovné	48 099,02
513	Náklady na reprezentaci	30 278,97
518	Ostatní služby	5 166 156,39
521	Mzdové náklady	59 400 098,00
524	Zákonné sociální pojištění	19 599 797,00
525	Jiné sociální pojištění	238 998,00
527	Zákonné sociální náklady	1 747 947,64
528	Jiné sociální náklady	0,00
538	Jiné daně a poplatky	6 870,00
542	Jiné pokuty a penále	0,00
548	Tvorba fondů	62 500,00
549	Ostatní náklady z činnosti	41 490,43
551	Odpisy dlouhodobého majetku	6 209 747,00
557	Odepsaná pohledávka	0,00
558	Náklady z drobného dlouhodobého majetku	2 892 080,27
	CELKEM	109 934 774,56

Porovnání nákladů dle druhu

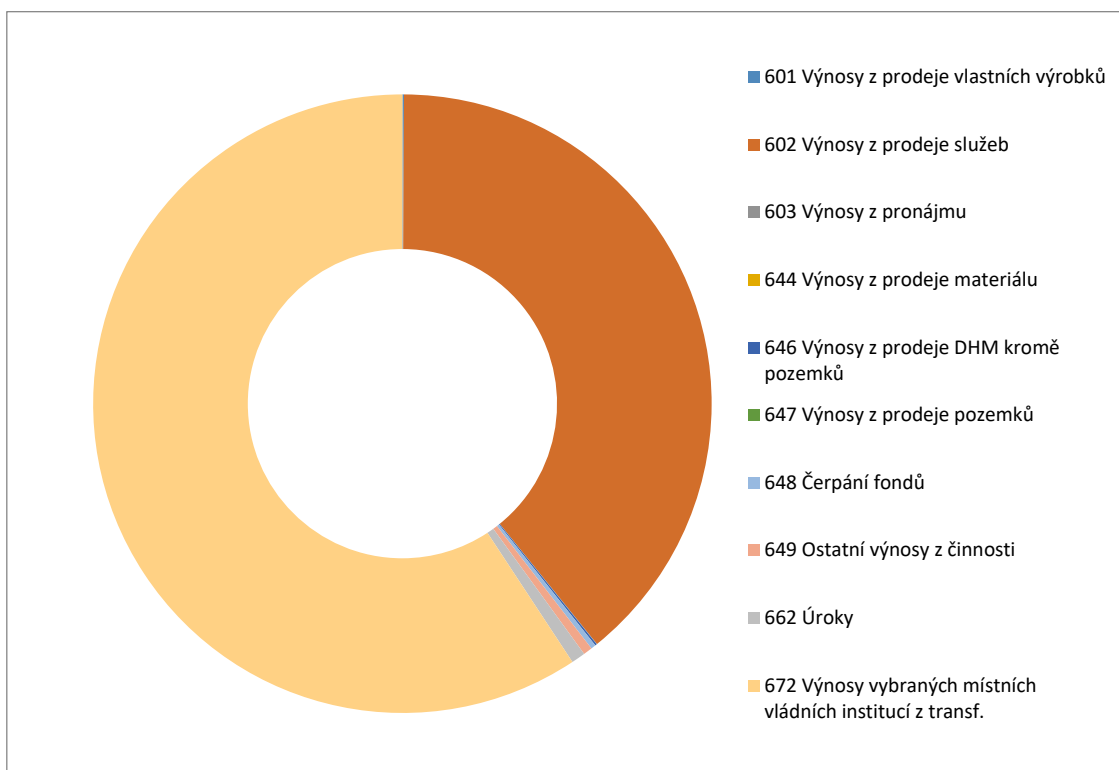


Celkové výnosy hospodaření z hlavní činnosti organizace za rok 2022 činily 109.934,99 tis. Kč.

Objemově nejvýznamnějšími zdroji jsou dotace od Jihočeského kraje, dále výnosy z prodeje služeb, mezi které řadíme především úhrady od klientů za poskytované služby, příspěvky na péči a úhrady od zdravotních pojišťoven za poskytnuté výkony ošetrovatelské péče, a ostatní výnosy, jako např. úroky či finanční dary.

	VÝNOSY	KČ
601	Výnosy z prodeje vlastních výrobků	88 660,00
602	Výnosy z prodeje služeb	42 972 590,62
603	Výnosy z pronájmu	17 051,00
646	Výnosy z prodeje DHM kromě pozemků	103 000,00
648	Čerpání fondů	279 842,05
649	Ostatní výnosy z činnosti	517 221,49
662	Úroky	803 645,10
672	Výnosy vybraných místních vládních institucí z transf.	65 152 984,49
	CELKEM	109 934 994,75

Porovnání výnosů dle druhu



Výsledek hospodaření

Pro rok 2022 byl schválen vyrovnaný finanční plán nákladů a výnosů pouze pro hlavní činnost, doplňkovou činnost nemá organizace schválenou zřizovatelem. Výsledek hospodaření činil 0,22 tis. Kč.

Hospodaření s fondy

Druh fondu	Stav k 1. 1. 2022 (v Kč)	Stav k 31. 12. 2022 (v Kč)
Fond odměn	0,00	0,00
Fond kulturních a sociálních potřeb	1 208 950,19	1 256 260,09
Fond reprodukce majetku (fond investic)	7 269 708,42	12 066 834,62
Rezervní fond	3 360 615,08	3 317 551,48

Fond kulturních a sociálních potřeb byl tvořen základním přídělem a čerpán na stravování, penzijní připojištění, rekreaci, tábory dětem, vitamíny, dary k životním výročí zaměstnanců a na společné akce.

Fond reprodukce majetku (fond investic) byl tvořen ze zúčtování odpisů dlouhodobého majetku a čerpán v souladu s plánem pořízení investic a oprav schváleným Radou Jihočeského kraje.

Rezervní fond byl tvořen z výsledku hospodaření a z finančních darů a byl použit v souladu s darovacími smlouvami pro individuální potřeby klientů a pro zlepšení poskytování služeb v naší organizaci.

Účetní jednotka zajistila řádné krytí všech fondů finančními prostředky.

Investice

Veškeré investice byly realizovány v souladu s plánem pořízení investic schváleným Radou Jihočeského kraje. Plán byl v průběhu roku aktualizován dle aktuálních potřeb organizace.

Během roku 2022 byly z vlastních zdrojů organizace, konkrétně fondu reprodukce majetku, financovány akce v celkové výši 6.785,45 tis. Kč.

- Rekonstrukce kanalizace celého dvora, zřízení výfuků pro dieselagregát, LAPOL (převod z r. 2020) 737,86 tis. Kč
- Demolice a nová výstavba na Pražské tř. 88 DS, TS - projekt (převod z r. 2020) 122,45 tis. Kč
- Rekonstrukce řídicího systému měření a regulace pro plynovou kotelnu s výměníkem na adrese Libníč 17 (převod z r. 2021) 3.997,74 tis. Kč
- Posuvné dveře v prostoru chladicího boxu kuchyně 89,54 tis. Kč
- Osobní automobil 434,11 tis. Kč
- Přístavba a stavební úpravy domova soc. služeb Empatie Tyršův sad 403/9 - úprava stávajícího projektu z roku 2019 350,90 tis. Kč
- Profesionální komorová keramická pec do nových STD na Pražské tř., Č. Budějovice 217,80 tis. Kč
- Elektrické vakové zvedáky s digitální vahou (2 ks) 398,71 tis. Kč
- Lis na papír a plasty 118,81 tis. Kč
- Garáž - skladovací prostory pro zahradní techniku 85,40 tis. Kč
- Průmyslová pračka 222,13 tis. Kč

Dále naše organizace obdržela investiční příspěvky od Jihočeského kraje ve výši 2.610,27 tis. Kč, taktéž dle schváleného plánu pořízení investic a oprav na rok 2022, na akce:

- Demolice a výstavba DZR Libníč – projektové práce 2.253,38 tis. Kč
- Vybavení nových prostor denního a týdenního stacionáře 325,43 tis. Kč
- Rekonstrukce kanalizace celého dvora, zřízení výfuků pro dieselagregát, LAPOL (převod z r. 2020) 31,46 tis. Kč

Veškeré investiční zakázky byly zadány v souladu se Zásadami pro zadávání veřejných zakázek Jihočeským krajem a jím zřízenými příspěvkovými organizacemi a založenými obchodními společnostmi.

Dotace, příspěvky a dary

Objemově největším zdrojem financování neinvestičních nákladů souvisejících s poskytováním sociálních služeb v roce 2022 dle vydaných Pověření Jihočeského kraje k poskytování služby obecného hospodářského zájmu v souvislosti s plněním závazku veřejné služby, konkrétně k zajištění dostupnosti poskytování sociální služby v rozsahu základních činností na území kraje, byla účelová dotace z rozpočtu Jihočeského kraje ve výši 50.440,82 tis. Kč.

Z rozpočtu Jihočeského kraje byl dále poskytnut příspěvek na krytí provozních nákladů ve výši 13.235,00 tis. Kč.

K 30. 6. 2022 byla ukončena realizace individuálního projektu „Podpora sociálních služeb v Jihočeském kraji V“, který trval od 1. 1. 2019 a díky kterému naše organizace obdržela dotaci na podporu sociálně terapeutických dílen v celkové výši 7.374,65 tis. Kč spolufinancovanou z rozpočtu Evropské unie.

V souladu s § 105 zákona č. 108/2006 Sb., o sociálních službách, ve znění pozdějších předpisů, a dále dle § 9 odst. 1 písm. i) zákona č. 250/2000 Sb., o rozpočtových pravidlech územních rozpočtů, ve znění pozdějších předpisů, jsme se obrátili na obce a města, jejichž obyvatelé jsou našimi klienty, s žádostí o jakoukoliv formu finančního příspěvku k úhradě běžných výdajů souvisejících s poskytováním sociálních služeb. Této spolupráce a finanční podpory v celkové výši 296,00 tis. Kč si velmi vážíme a moc za ni děkujeme.

Smluvní partner a typ finanční pomoci	Částka v Kč
Obec Branice – dar na podporu činnosti	5 000,00
Město Větřní – dar na podporu činnosti	5 000,00
Obec Horní Stropnice – smlouva o spoluúčasti	10 000,00
Město Blatná – smlouva o spoluúčasti	12 000,00
Městys Ledenice – smlouva o spoluúčasti	4 000,00
Obec Nová Včelnice – smlouva o spoluúčasti	5 000,00
Obec Němčice (okr. PT) – dar na podporu činnosti	5 000,00
Město České Budějovice – dotace	50 000,00
Obec Libníč – dar na podporu činnosti	200 000,00

V roce 2022 jsme navíc přijali i další finanční dary od soukromoprávních subjektů ve výši 21,64 tis. Kč a věcné dary za 508,15 tis. Kč.

Poděkování

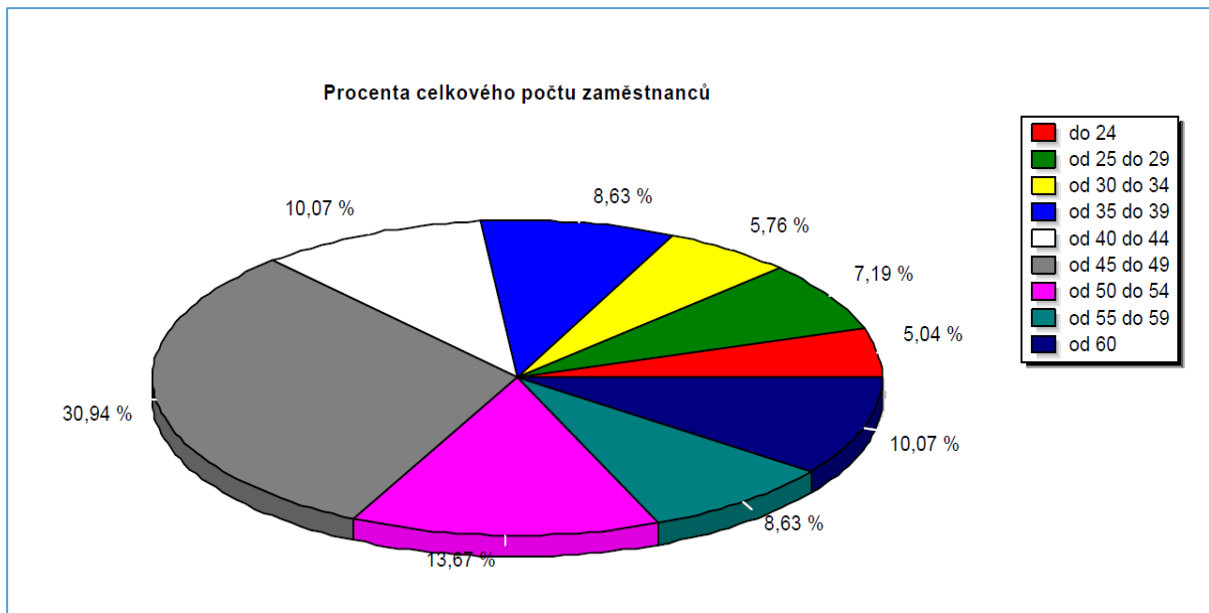
Naše vřelé poděkování patří všem, kteří podpořili finančním nebo věcným darem klienty našich služeb. Díky tomuto přispění jsme mohli, v souladu s uzavřenými smlouvami, realizovat některé kulturní akce, zajistit materiál a pomůcky pro aktivizaci klientů s cílem zvyšování kvality jejich života.

Vybrané personální údaje

Zaměstnanci v roce 2022

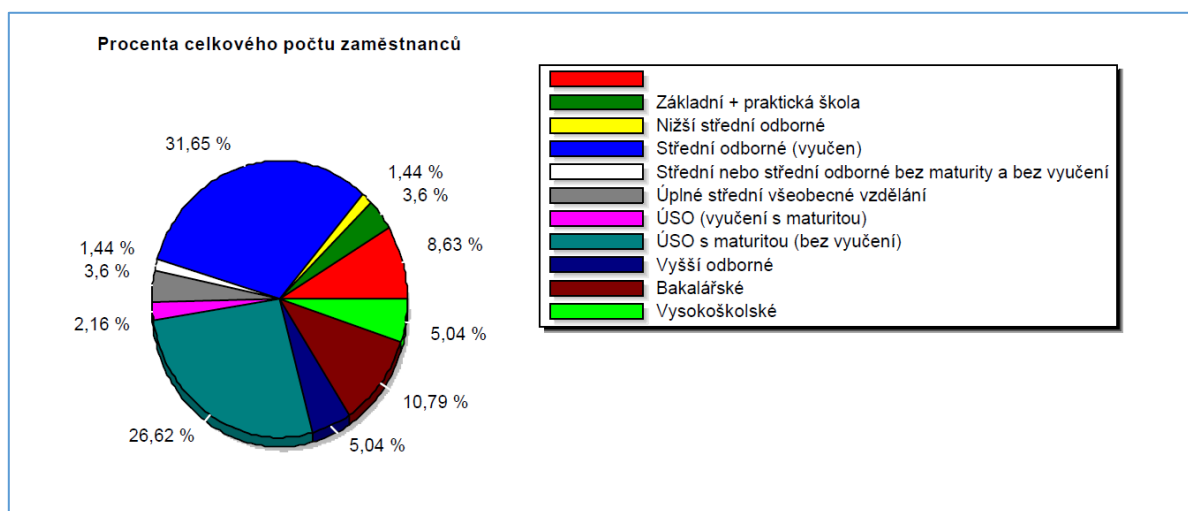
Členění zaměstnanců podle věku a pohlaví k 31. 12. 2022

Věk v letech	Muži	Ženy	Celkem
do 24	4	3	7
25 - 29	4	6	10
30 - 34	1	7	8
35 - 39	2	10	12
40 - 44	2	12	14
45 - 49	7	36	43
50 - 54	3	16	19
55 - 59	2	10	12
60 a více	1	13	14
Celkem	26	113	139



Členění zaměstnanců podle vzdělání a pohlaví k 31. 12. 2022

Dosažené vzdělání	Muži	Ženy	Celkem
Neuvedeno	3	9	12
Základní + praktická škola	0	5	5
Nižší střední odborné	0	2	2
Střední odborné (vyučen)	10	34	44
Střední nebo střední odborné bez maturity a bez vyučení	1	1	2
Úplné střední všeobecné vzdělání	2	3	5
Úplné střední odborné (vyučení s maturitou)	1	2	3
Úplné střední odborné s maturitou (bez vyučení)	4	33	37
Vyšší odborné	0	7	7
Bakalářské	3	12	15
Vysokoškolské	2	5	7
Celkem	26	113	139



Trvání pracovního poměru zaměstnanců k 31. 12. 2022

Doba trvání	Počet osob
do 5 let	69
6 - 10 let	38
11 - 15 let	09
16 - 20 let	11
21 let a více	12
Celkem	139

Průměrný evidenční počet zaměstnanců přepočtený za rok 2022 činil 123,0245 zaměstnanců.

Průměrný hrubý měsíční plat v roce 2022 činil 38 201 Kč. V porovnání s rokem 2021, kdy činil hrubý měsíční plat 39 252 Kč, jde o meziroční pokles o 2,67 %.

Vize a plány na rok 2023

Stabilizace současných zaměstnanců a jejich profesní rozvoj, zefektivnění procesu finanční kontroly prostřednictvím nového ekonomického programu, pravidelné vyhodnocování čerpání rozpočtu a hledání úspor kvůli enormnímu nárůstu cen energií, potravin a služeb souvisejících se světovou krizí a v neposlední řadě také realizace nutných investičních akcí týkajících se modernizace zařízení a budov organizace, ideálně za finanční pomoci dotačních titulů z Evropských či národních zdrojů.

Údaje o kontrolách a auditech

V organizaci je zaveden vnitřní kontrolní systém a je postupováno dle směrnice k finanční kontrole, která je závazná pro všechny zaměstnance organizace. Vnitřní finanční kontrola je zabezpečována příkazcem operací, správcem rozpočtu, hlavní účetní a vedoucími zaměstnanci tak, aby bylo zajištěno průběžné sledování operací při hospodaření s veřejnými prostředky od jejich plánování, přes realizaci až do konečného vypořádání a vyúčtování. Nedostatky zjištěné v rámci vnitřní kontroly jsou průběžně odstraňovány.

V roce 2022 proběhly v organizaci následující kontroly a audity:

24.02.2022	Krajský úřad Jihočeského kraje	Podpora sociálních služeb v Jihočeském kraji V
09.03.2022	Ing. J. Písaříková	audit HACCP pracoviště Libníč
24.03.2022	Ing. J. Písaříková	audit HACCP pracoviště M. Horákové 1437, Pražská tř. 2888/88a, Č. Budějovice
14.06.2022	Krajská hygienická stanice Jihočeského kraje se sídlem v Českých Budějovicích	kontrola
27.06.2022	Všeobecná zdravotní pojišťovna České republiky	platby pojistného na veřejné zdravotní pojištění a dodržování ostatních povinností plátce pojistného
29.06.2022	Organizační kancelář Cz, s.r.o	auditorská zpráva k ověření účetní uzávěrky k 31.12.2021

Spolupracujeme

Závodní lékařskou péči zaměstnancům organizace zajišťuje MUDr. Ivo Petrášek.

Služby praktického lékaře pro klienty domova se zvláštním režimem nám poskytuje společnost Všeobecný lékař s.r.o., spolupracujícím psychiatrem je MUDr. Lukáš Krejčů, kožní lékařkou MUDr. Pavlína Kršková.

Ošetřovatelskou péči na týdenním stacionáři a chráněném bydlení zajišťuje společnost Advantis Medical s.r.o.

Úklid v organizaci zajišťuje firma TREKVILA s.r.o.

Poradenskou činnost v rámci požární ochrany zajišťuje pan Richard Lošek.

Poradenskou činnost v rámci bezpečnosti, ochrany a zdraví při práci zajišťuje společnost ALLIMIT s.r.o.

O IT technologii se stará společnost EFOS Czech s.r.o.

Daňové přiznání k dani z příjmů a k dani z nemovitých věcí zpracoval a podal Ing. David Puffer.

Právní služby organizaci do 30.6.2022 poskytovala ADVOKÁTNÍ KANCELÁŘ Kříženecký & partneři, s.r.o., Mgr. Petr Smejkal, od 1.7.2022 pak D.A.S.Rechtsschutz AG.

Poskytování informací

VÝROČNÍ ZPRÁVA O ČINNOSTI V OBLASTI POSKYTOVÁNÍ INFORMACÍ PODLE ZÁKONA Č. 106/1999Sb., O SVOBODNÉM PŘÍSTUPU K INFORMACÍM, VE ZNĚNÍ POZDĚJŠÍCH PŘEDPISŮ

V souladu s ustanovením § 18 zákona č. 106/1999Sb., o svobodném přístupu k informacím, ve znění pozdějších předpisů (dále jen „zákon o svobodném přístupu k informacím“), zveřejňuje Domov Libnič a Centrum sociálních služeb Empatie následující údaje:

Počet podaných žádostí o informace	0
Počet vydaných rozhodnutí o odmítnutí žádosti	0
Počet podaných odvolání proti rozhodnutí	0
Počet stížností podaných podle § 16 a počet zpoplatněných žádostí o informaci	0

Další informace vztahující se k uplatňování zákona o svobodném přístupu k informacím je možné získat na internetových stránkách organizace www.domovlibnic.cz

V uvedeném číselném vyjádření nejsou zahrnuty informace, které svým charakterem nenaplní definici citovaného zákona. Jedná se o dotazy novinářů, které jsou řešeny v návaznosti na aktuální tematiku a informace telefonicky vyřizované jednotlivými zaměstnanci organizace.

Veřejnost je o činnosti organizace informována prostřednictvím webových stránek na adrese www.domovlibnic.cz, a prostřednictvím dalších sdělovacích prostředků.

V roce 2022 bylo rovněž poskytnuto blíže nespecifikované množství informací podaných v rámci běžné praxe, nevyžádaných dle výše uvedeného zákona. Informace, které z převážné části poskytujeme, jsou informace o poskytovaných sociálních službách.

Závěr

Výroční zpráva vás na předchozích stránkách seznámila s nelehkým rokem 2022. Přiblížila vám poskytované sociální služby, jejich rozsah, kvalitu péče a výsledné hospodaření organizace.

Ráda bych touto cestou ještě jednou poděkovala všem zaměstnancům za odvedenou práci, klientům poskytovaných sociálních služeb za důvěru, rodinným příslušníkům a opatrovníkům za výbornou spolupráci, dobrovolníkům za nezištnou pomoc a sponzorům za podporu, díky které jsme mohli dopřát našim klientům i něco navíc.

A co nás čeká v roce 2023?

- I nadále pracovat v nastavování nových procesů a vnitřních pravidel tak, aby byly v souladu s dobrou a ověřenou praxí.
- Po slavnostním otevření nové budovy denního a týdenního stacionáře na Pražské třídě pokračovat ve vybavování vnitřních a venkovních prostor.
- Zahájit stavební práce budovy chráněného bydlení na adrese Tyršův sad.
- Připravit se na zahájení stavebních prací dalších dvou budov domova se zvláštním režimem v Libníči.

Mým dlouhodobým cílem je vytvořit stabilní tým zaměstnanců, zajistit příznivé pracovní podmínky, klidnou pracovní atmosféru, umožnit další profesní vzdělávání tak, abychom stále pracovali na zvyšování kvality poskytovaných sociálních služeb.

Od celého týmu stále očekávám vysoké pracovní nasazení a perfektně odvedenou práci.

Přeji nám všem mnoho sil a optimismu.

Poděkování také patří i zřizovateli, Jihočeskému kraji, za veškerou podporu a spolupráci.

Mgr. Lenka Hebíková Kubátová, ředitelka

Výroční zpráva byla zpracována ve spolupráci s vedoucími zaměstnanci organizace.