



**Domov Libnič
a Centrum sociálních služeb Empatie**

Výroční zpráva za rok 2011



Jihočeský kraj

Organizace zřízená Jihočeským krajem

Obsah

- 3 Úvod
- 4 Základní informace, poslání a charakteristika činnosti
 - Poslání organizace
 - Charakteristika činnosti a cílová skupina
- 6 Poskytování podpory a péče v pěti registrovaných službách
 - Sociálně terapeutické dílny
- 8 Domov Libnič – domov se zvláštním režimem
- 11 Týdenní stacionář Empatie
- 14 Chráněné bydlení Empatie
- 17 Denní stacionář Empatie
- 22 Vnitřní podpora a servis pro jednotlivé služby
 - Sociální úsek
- 23 Dobrovolnická činnost
- 24 Zdravotní úsek
 - Pracoviště Domov Libnič – domov se zvláštním režimem
 - Pracoviště Pražská 489/88: Týdenní stacionář Empatie
- 25 Pracoviště Pražská 489/88: Týdenní stacionář Empatie
- 26 Terapeutický úsek pro Domov se zvláštním režimem
 - Úsek psychologa
- 27 Technicko-provozní úsek
- 28 Ekonomický úsek
 - Zpráva o hospodaření organizace
 - Náklady a výnosy organizace v Kč
 - Hospodaření s fondy (stav ke 31. 12. 2011)
- 29 Kontroly v organizaci
 - Přílohy ke kapitole ekonomický úsek
 - Personální zajištění organizace
- 30 Dárci a podporovatelé
- 31 Finanční plán na rok 2012
- 32 Finanční plán 2011 (index)
 - Účetní audit
- 36 Zjednodušená organizační struktura 2011
- Kontakty pro rok 2012
- 37 Výroční zpráva dle § 18 zákona č. 106/1999 Sb.
- 38 Slovo na závěr

Úvod



Vážení čtenáři,

předkládáme vám výroční zprávu o naší činnosti v Domově Libnič a Centru sociálních služeb Empatie za rok 2011. Obsah této zprávy je určen čtenářům z řad odborné i laické veřejnosti, zadavatelům, poskytovatelům a uživatelům sociálních služeb, kolegům, zaměstnancům, dobrovolníkům, studentům, dárčům a podporovatelům a všem lidem dobré vůle.

Ve zprávě najdete základní informace a charakteristiku činností příspěvkové organizace Jihočeského kraje. Dozvíte se více informací o tom, jaké služby poskytujeme, kdo a proč tyto služby využívá, případně jestli se nám daří naplňovat stanovené cíle. Představíme vám, jakým způsobem jednotlivé úseky v celé organizaci zajišťují servis pro sociálně terapeutické dílny, domov se zvláštním režimem, týdenní stacionář, chráněné bydlení a denní stacionář.

V následujících kapitolách najdete kromě základních údajů o jednotlivých službách i přehled aktivit a akcí, které jsme v loňském roce uspořádali.

Je důležité kvalitně a profesionálně poskytovat sociální služby našim uživatelům a zároveň je nutné doložit, kolik finančních prostředků takové poskytování sociálních služeb stojí. Kdo a jakým způsobem se podílí na financování provozních nákladů nebo investic a celkové údaje o hospodaření uvádíme souhrnně za celou organizaci v samostatné kapitole.

Přejeme vám hodně úspěchů v tomto roce a děkujeme vám za vaši přízeň.

Za Domov Libnič a CSS Empatie

Mgr. Alois Ambrož, ředitel

Základní informace, poslání a charakteristika činnosti

Příspěvková organizace:

Domov Libnič a Centrum sociálních služeb Empatie

Sídlo:

Libnič 17
373 71 Rudolfov

IČ:

00666271

Číslo účtu:

1000000881/5500

Dne 1. 1. 2003 zapsáno v obchodním rejstříku, vedeného Krajským soudem v Českých Budějovicích, oddíl Pr, vložka 409

Další pracoviště:

Pražská tř. 489/88, 370 04 České Budějovice
Tyršův sad 403/9, 370 10 České Budějovice
Mrhal – Hlincová Hora, 373 71 Rudolfov

Statutární zástupce:

Mgr. Alois Ambrož – ředitel

Zřizovatel:

Jihočeský kraj se sídlem v Českých Budějovicích
U Zimního stadionu 1952/2
370 76 České Budějovice
IČ: 70890650

Poslání organizace

Posláním organizace je podpora a rozvoj uživatele sociálních služeb při zachování fyzické a psychické soběstačnosti s cílem umožnit mu v co nejvyšší možné míře zapojení do běžného života společnosti. K uživateli je přístupováno individuálně a důstojně a současně jsou služby poskytovány tak, aby byly zachovány vazby s rodinou a dalšími blízkými osobami. Zmiňovaná podpora a rozvoj všech poskytovaných služeb směřuje především k lidem z Jihočeského kraje.

Charakteristika činnosti a cílová skupina

Poskytujeme sociální služby osobám s chronickým duševním onemocněním, osobám s mentálním postižením, osobám s kombinovaným postižením či jiným zdravotním postižením.

Činnost vykonáváme na základě zřizovací listiny:

Organizace je zřízena za účelem poskytování sociálních služeb dle zákona č. 108/2006 Sb. o sociálních službách ve znění pozdějších předpisů. Při své činnosti zachovává přirozené vztahové sítě, respektuje práva a lidskou důstojnost každého uživatele. Organizace poskytuje služby sociální péče dle § 38 zákona č. 108/2006 Sb. o sociálních službách ve znění pozdějších předpisů a základní činnosti dle ustanovení § 35 v závislosti na druhu poskytované sociální služby, tj.:

a) **domov se zvláštním režimem** dle ustanovení § 50 – organizace je zřízena pro poskytování pobytových služeb osobám, které mají sníženou soběstačnost z důvodu chronického duševního onemocnění, případně kombinovaného zdravotního postižení, jejichž situace vyžaduje pravidelnou pomoc jiné fyzické osoby. Režim v tomto zařízení při poskytování sociálních služeb je přizpůsoben

specifickým potřebám těchto osob. Organizace je zřízena pro poskytování pobytových služeb dospělým osobám, které jsou posouzeny jako plně invalidní, nebo osobám, které dosáhly věku rozhodného pro přiznání starobního důchodu.

b) **denní stacionář** dle ustanovení § 46 – organizace je zřízena pro poskytování ambulantních služeb osobám, které mají sníženou soběstačnost z důvodu zdravotního postižení, zejména osobám s mentálním, případně kombinovaným postižením, jejichž situace vyžaduje pravidelnou pomoc jiné fyzické osoby. Organizace je zřízena pro poskytování ambulantních služeb dětem, které vzhledem k mentálnímu postižení potřebují péči, kterou daná organizace poskytuje, a dospělým osobám, které jsou posouzeny jako plně invalidní.

c) **týdenní stacionář** dle ustanovení § 47 – organizace je zřízena pro poskytování pobytových služeb osobám, které mají sníženou soběstačnost z důvodu zdravotního postižení, zejména osobám s mentálním, případně kombinovaným postižením, jejichž situace vyžaduje pravidelnou pomoc jiné fyzické osoby. Organizace je zřízena pro poskytování pobytových služeb dětem, které vzhledem k mentálnímu postižení potřebují péči, kterou daná organizace poskytuje, a dospělým osobám, které jsou posouzeny jako plně invalidní.

d) **chráněné bydlení** dle ustanovení § 51 – organizace je zřízena pro poskytování pobytových služeb osobám, které mají sníženou soběstačnost z důvodu mentálního postižení, případně kombinovaného postižení, jejichž situace vyžaduje pomoc jiné fyzické osoby. Chráněné bydlení má formu skupinového, popřípadě individuálního bydlení. Organizace je zřízena pro poskytování pobytových služeb dospělým osobám, které jsou posouzeny jako plně invalidní.

e) **sociálně terapeutické dílny** dle ustanovení § 67 – organizace je zřízena pro poskytování ambulantních služeb osobám, které mají sníženou soběstačnost z důvodu zdravotního postižení, které nejsou z tohoto důvodu umístitelné na otevřeném ani chráněném trhu práce. Jejich účelem je dlouhodobá a pravidelná podpora zdokonalování pracovních návyků a dovedností prostřednictvím sociálně pracovní terapie.

Organizace je povinna zajistit zdravotní péči definovanou v § 36 zákona č. 108/2006 Sb. o sociálních službách ve znění pozdějších předpisů, pokud je potřebná. Organizace také poskytuje na základě písemné smlouvy s uživatelem a za úhradu fakultativní služby, které souvisí s předmětem hlavní činnosti. Poskytované fakultativní služby stanoví organizace vnitřním předpisem včetně stanovení výše úhrady za jejich poskytování.

Poskytuje stravování uživatelům služeb, zaměstnancům, osobám, které dosáhly věku rozhodného pro přiznání starobního důchodu, osobám se zdravotním postižením, studentům praktikantům, dobrovolníkům a krátkodobě i jiným zájemcům.

Provádí nahodilý prodej drobných výrobků zhotovených v rámci aktivizačních činností uživatelů a nahodilý prodej zemědělských produktů rostlinné a živočišné produkce získaných v rámci povinné péče o pozemky.

Pronajímá bytové a nebytové prostory a plochy včetně poskytování základních služeb s pronájmem spojených.

Provozuje část vlastní kapacity čističky odpadních vod pro následující připojené objekty a to Libnič č. p. 48 a 48A, Libnič č. p. 16 a pro objekt školy č. p. 47.

Služby poskytované dle zákona č. 108/2006 Sb., o sociálních službách, v platném znění a vyhlášky č. 505/2006 Sb., v platném znění, které jsou předmětem hlavní činnosti krajem zřizované organizace, jsou službami obecného hospodářského významu. Poskytováním těchto služeb nedochází k narušování pravidel hospodářské soutěže, jejich financování ze státních prostředků tudíž není posuzováno v rámci veřejné podpory.

Více najdete na adrese http://www.domovlibnic.cz/images/dokumenty/zrizovaci_listina.pdf

Poskytování podpory a péče v pěti registrovaných službách

Sociálně terapeutické dílny



evropský
sociální
fond v ČR



EVROPSKÁ UNIE



OPERAČNÍ PROGRAM
LIDSKÉ ZDROJE
A ZAMĚSTNANOST



Jihočeský kraj

PODPORUJEME
VAŠI BUDOUCNOST
www.esfcr.cz

Tato služba je financována z Evropského sociálního fondu prostřednictvím Operačního programu Lidské zdroje a zaměstnanost a státního rozpočtu ČR v rámci projektu „Podpora sociálních služeb v Jihočeském kraji“, reg. číslo: CZ.1.04/3.1.00/05.00014.

Název služby

Sociálně terapeutické dílny

Identifikační číslo v registru poskytovatelů

9435573

Adresa poskytovatele služby

Domov Libnič a Centrum sociálních služeb Empatie / Libnič 17 / 373 71 Rudolfov

Vedoucí služby

Mgr. Jiří Tetour

/ tel.: 387 001 128, mobil: 728 786 631 / e-mail: tetour@domovlibnic.cz

Od 1. 1. 2012 probíhá organizační změna:

Mgr. Dana Pokorná

/ tel.: 387 001 132, mobil: 734 574 470 / e-mail: pokorna@domovlibnic.cz / č. dv. 437

Forma poskytované služby

ambulantní

Kapacita

15 uživatelů (denní kapacita celkem)

Provozní doba

Pondělí: 8:00–11:00

Úterý: 8:00–11:00 13:00–15:00

Středa: 8:00–11:00

Čtvrtek: 8:00–11:00 13:00–15:00

Pátek: 8:00–11:00

Cílová skupina

Osoby se sníženou soběstačností z důvodu zdravotního postižení a osoby, které nejsou schopny se umístit a působit v běžných a chráněných pracovištích, zejména osoby s duševním onemocněním, s mentálním postižením, s tělesným postižením a s jiným zdravotním handicapem.

Poslání a cíle služby

Posláním sociálně terapeutické dílny je poskytovat lidem cílové skupiny takovou individuální podporu, která povede k získání nebo upevňování pracovních dovedností a návyků a zároveň k posílení jejich soběstačnosti vedoucí k samostatnějšímu životu a sociálnímu začleňování.

Cíle

Cílem je také zvládnutí dovedností při péči o vlastní osobu a zlepšení soběstačnosti a dalších činností vedoucích k sociálnímu začleňování.

Popis místa poskytované služby

Sociálně terapeutické dílny jsou umístěny v areálu Domova Libnič. Jedná se o tři samostatné dílny: keramická dílna, truhlářská dílna a ateliér pedigu. Služba je dostupná linkovým autobusem z Českých Budějovic. Organizace fakultativně nabízí dopravu služebním automobilem.

Dostupnost

Truhlářská dílna a ateliér pedigu mají bezbariérový přístup, přístup do keramické dílny je zajištěn v případě potřeby schodolezem.



Popis činností ve službě

Sociální služba je poskytována ve třech sociálně terapeutických dílnách s touto kapacitou: keramická dílna – 8 uživatelů, truhlářská dílna – 4 uživatelé, atelier pedigu – 3 uživatelé

- **Truhlářská dílna:** náplní je práce se dřevem (rámování obrazů, výroba základních desek pro výrobky z pedigu, drobné opravy dřevěného nábytku, výroba dekoračních předmětů apod.).
- **Keramická dílna:** náplní je ruční práce s hlinou. Způsoby a techniky práce: glazování, lití do forem, zpracovávání hlíny, volná ruční tvorba, retušování. Jedná se o výrobu např. těchto předmětů: misky, aromalampy, hrnečky, nástěnné dekorativní ozdoby, korálky atd.
- **Ateliér pedigu:** náplní je výroba z pedigu (podnosy, misky, nádoby, dekorační předměty), jsou používány doplňkové metody: ubrousková technika, barvení a lakování.

Struktura uživatelů (počty uzavřených a ukončených smluv k 31. 12. 2011)

viz kapitola Sociální úsek, str. 22

Zhodnocení roku 2011

Z hlediska plnění cílů služby: Společně s uživateli se nám daří podporovat vytváření, zdokonalování jejich pracovních návyků a dovedností, které vedou ke zlepšení péče o vlastní osobu. Tyto činnosti mají pozitivní dopad na celkový stav uživatele.

Z hlediska podmínek pro zkvalitnění služby: V současné době je materiálové vybavení dílen díky evropské dotaci na požadované úrovni.

Plán na rok 2012

- úspěšné dokončení projektu k 30. 6. 2012
- překlenutí druhé poloviny roku a zajištění financování na roky 2013 a další období
- inovativní přístup

Domov Libnič – domov se zvláštním režimem

Název služby

Domov se zvláštním režimem

Identifikační číslo v registru poskytovatelů

3259412

Adresa poskytovatele služby

Domov Libnič a Centrum sociálních služeb Empatie / Libnič 17 / 373 71 Rudolfov

Vedoucí služby v roce 2011

Jaroslava Reiserová

/ tel.: 387 000 120, mobil: 723 774 547 / e-mail: reiser@domovlibnic.cz / č. dv. 122

Forma poskytované služby

pobytová

Kapacita

110 lůžek

Provozní doba

celoroční, 24 hodin denně

Cílová skupina

- osoby s chronickým duševním onemocněním
- osoby s kombinovaným postižením

Poslání a cíle služby

Posláním domova se zvláštním režimem je poskytovat specifickou pomoc a podporu především těm lidem, kteří mají sníženou soběstačnost z důvodu schizofrenního onemocnění nebo poruch s bludy, a to s důrazem na respektování jejich práv a individuálních potřeb.

Popis místa poskytované služby

Areál Domova Libnič je historická budova bývalých schwarzenberských lázní, nacházející se v centru vesnice Libnič, 12 km od Českých Budějovic.

Dostupnost

Libnič je vzdálená 12 km od Českých Budějovic směrem na Třeboň, jezdí zde linkový autobus z Českých Budějovic.

Popis činností ve službě

Služba je poskytována celoročně, 24 hodin denně, ve čtyřech ubytovacích odděleních. Každé oddělení má svůj tým pracovníků sociální péče, sociálních a zdravotnických pracovníků.



Uživatelům je poskytována zdravotní a lékařská péče podle zdravotního stavu a sociální péče.

Uživatelé získávají dovednosti v těchto oblastech:

- pečování o vlastní osobu samostatně nebo s naší pomocí
- rozhodování se a prosazování vlastní vůle a přání samostatně nebo s naší pomocí
- obhajování svých práv a individuální svobody, samostatně nebo s naší podporou
- život se svým onemocněním a dodržování léčebného režimu, samostatně nebo s naší podporou
- udržování stávajících sociálních vztahů a navazování nových přátelství a kontaktů se svým okolím, samostatně nebo s naší pomocí

Součástí péče je i řízená terapeutická činnost a podpora psychologa.

Domov má 1–3 lůžkové pokoje s vlastním sociálním zařízením, prostory terapeutických dílen se zázemím,

zahradou a parkem. Uživatelé mají možnost v rámci aktivizace využívat středisko Mrhal.

Struktura uživatelů (počty uzavřených a ukončených smluv k 31. 12. 2011)

viz kapitola Sociální úsek, str. 22

Zhodnocení roku 2011

Z hlediska plnění cílů služby: Dařilo se nám zachovávat a individuálně rozvíjet soběstačnost uživatelů, jejich společenské návyky, dovednosti, případně zájmy.

Z hlediska podmínek pro zkvalitnění služby: Postupně se nám daří eliminovat některé prvky ústavní péče a snažíme se vytvářet pro každého uživatele individuálně takové podmínky, které se co nejvíce podobají běžnému soužití v domácím nebo přirozeném prostředí.

Plán na rok 2012: Efektivně a kvalitně zajišťovat péči v Domově Libnič.

Aktivity terapeutického úseku pro uživatele Domova Libnič v roce 2011

Leden

Turnaj organizace ve stolním tenise, účast 10 klientů

Diskotéka pro klienty Domova Libnič, kteří slavili narozeniny v měsíci lednu

Únor

Návštěva multikina Cinestar

Hudební vystoupení p. Karla Šedivého – Hašlerovy Písničky

Návštěva besedy o Indii, spojené s promítáním fotografií

IX. ročník turnaje organizace ve stolním hokeji a stolním fotbale

Návštěva výstavy ve Wortnerově domě v Českých Budějovicích (galerie AJG)

Diskotéka pro klienty Domova Libnič, kteří slavili narozeniny v měsíci únoru

Březen

Maškarní zábava v Domově Libnič

Rekondiční a aktivizační pobyt na Kvildě

Diskotéka pro klienty Domova Libnič, kteří slavili narozeniny v měsíci březnu

Duben

Zážitková a aktivizační činnost – výlet do Českých Budějovic

Návštěva ZOO Hluboká

Den v zeleném – Velikonoce v DL a CSS Empatie

„Pálení čarodějnic“ – zpívání u táboráku a opékání vuřtů

Diskotéka pro klienty Domova Libnič, kteří slavili narozeniny v měsíci dubnu

Květen

V areálu SK Hluboká nad Vltavou proběhly „Regionální sportovní hry“, pořadatelem byla naše organizace, spolupořadatelé byli PFJU – obor Výchova ke zdraví a Softbalový klub Hluboká

Prodej výrobků z dílen – pouť Hůry

SENI – CUP – turnaj ve fotbale handicapovaných v Havlíčkově Brodu

Diskotéka pro klienty Domova Libnič, kteří slavili narozeniny v měsíci květnu

Červen

Rekondiční akce – výstup na Klet

Návštěva Jarmarku dovedností v Borovanech

Zahradní slavnost

Rekondiční pobyty na Mrhale – oddělení II. a oddělení V.

Diskotéka pro klienty Domova Libnič, kteří slavili narozeniny v měsíci červnu

Červenec

Účast na mezinárodním fotbalovém turnaji ve fotbale SENI–CUP v polské Toruni

Táborák v Domově Libnič

Diskotéka pro klienty Domova Libnič, kteří slavili narozeniny v měsíci červenci

Srpen

Rekondiční pobyty na Mrhale – oddělení III. a oddělení IV.

Účast na slavnostech obce Libníč

Sportovní den v Domově Libníč

Diskotéka pro klienty Domova Libníč, kteří slavili narozeniny v měsíci srpnu



Září

Návštěva ZOO Hluboká

Účast na slavnostech města Lišova

Rekondiční akce na Červená blata

Divadelní představení Rychlé šipky od Ženského amatérského spolku (ŽAS) Homole

V. ročník Atletických regionálních závodů

Rekondiční pobyty na Mrhale – oddělení II. a oddělení V.

Diskotéka pro klienty Domova Libníč, kteří slavili narozeniny v měsíci září

Říjen

Prodej výrobků z dílen organizace na HOBBY Podzim 2011 v Českých Budějovicích

Reprezentační výstava výrobků z dílen organizace v Galerii na dvorku v Českých Budějovicích

Diskotéka pro klienty Domova Libníč, kteří slavili narozeniny v měsíci říjnu

Listopad

Prodejní výstava výrobků z dílen organizace v Lišově

Vystoupení country kapely Dědows CB v Domově Libníč

Diskotéka pro klienty Domova Libníč, kteří slavili narozeniny v měsíci listopadu

Prosinec

Účast na prodejní akci Adventní trhy na Výstavišti České Budějovice

Mikulášská zábava v Domově Libníč

Vystoupení dětí z mateřské školky v Úsilném v Domově Libníč

Prodejní výstavy vánočních výrobků z dílen organizace

Předvánoční akce organizace v sále ADRA

Týdenní stacionář Empatie

Název služby

Týdenní stacionář

IČ

00666271

Identifikační číslo v registru poskytovatelů

4309156

Adresa poskytování služby

Pražská tř. 489/88 / 370 04 Č. Budějovice

Vedoucí týdenního stacionáře

Bc. Eva Tomašíková

/ tel.: 387 319 095, mobil: 734 314 496 / e-mail: tomastikova@domovlibnic.cz

Forma poskytované služby

pobytová

Kapacita

24 uživatelů

Provozní doba

pondělí 6:00–pátek 17:00 hod.

Cílová skupina

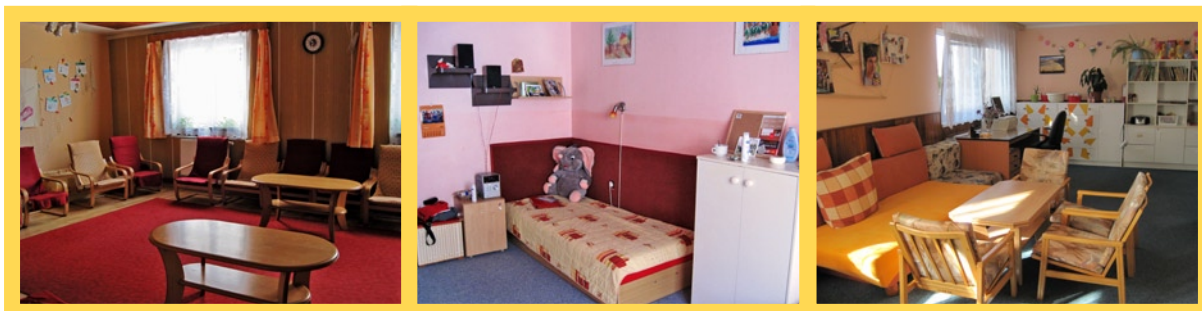
osoby s mentálním postižením a kombinovanými vadami ve věku od 6–50 let

Poslání

Posláním týdenního stacionáře je poskytovat pomoc a podporu lidem s mentálním a přidruženým kombinovaným postižením s důrazem na respektování jejich práv, individuálních potřeb a dosahování co nejvyšší míry soběstačnosti při zvládnání běžných životních situací.

Cíle služby

1. běžné využívání sítě veřejných služeb uživatelem, uplatňování pracovních návyků a dovedností uživatelů ve společnosti a uplatňování práv uživatelů v běžném životě
2. zavedení alternativní a augmentativní formy komunikace a její praktikování při každodenních činnostech
3. pravidelné setkávání rodičů, opatrovníků a uživatelů
4. získávání nových dobrovolníků pro individuální činnosti uživatelů a jejich začleňování do aktivit registrované služby
5. samostatný pohyb klientů na veřejnosti dle zmapovaných rizik.



Popis místa poskytované služby

Služba týdenního stacionáře nabízí ubytování ve dvoulůžkových nebo třílůžkových pokojích. Týdenní stacionář má společné sociální zázemí, společenskou místnost, místnosti pro denní činnost klientů – klubovny.

Pro klienty týdenního stacionáře jsou zajištěny základní činnosti v rozsahu úkonů stanovených zákonem č. 108/2006 Sb., o sociálních službách a prováděcí vyhláškou sb. 505/2006.

Dostupnost

Pobytová služba týdenního stacionáře je realizována v těsné blízkosti ulice Pražská, se snadnou dostupností MHD (č. 2 a 8). Součástí prostor pobytové služby je lesopark a zahrada.

Struktura uživatelů (vč. počtů uzavřených a ukončených smluv k 31. 12. 2011)

viz kapitola Sociální úsek, str. 22

Zhodnocení roku 2011

Z hlediska plnění cílů:

Pro jednu uživatelku byl zaveden systém alternativní komunikace metodou VOKS. Jeho uplatňování zkvalitňuje uživatelčin běžný život v prostředí služby.

Pro tři uživatele byl vytvořen tréninkový byt. Zvýšilo se tak jejich soukromí a také mohou rozvíjet dovednosti, které souvisejí s běžným bydlením.

Dlouhodobě spolupracující chráněná dílna Kellner zaměstnala dalšího uživatele týdenního stacionáře, který tak získal možnost zvýšit si měsíční příjem, ale především získat zkušenost s povinnostmi docházet do zaměstnání a plnit si své povinnosti tak, jak to je běžné i ve zdravé populaci.

Z hlediska podmínek pro poskytování služby:

Byla zavedena počítačová síť s programem, který usnadňuje veškerou potřebnou evidenci související s poskytováním služby, včetně přehledné dokumentace. Vstupní prostory služby byly stavebně upraveny. Došlo ke změnám ve vnitřních prostorách služby, které umožnily vytvoření potřebného zázemí pro zaměstnance služby (nové šatny pro zaměstnance, kancelář pro vedoucí služby).

Akce a činnosti

Leden

Uživatelé se utkali na X. ročníku turnaje CSS Empatie ve stolním hokeji (muži) a stolním fotbale (ženy)
Byl zahájen taneční kurz v DK Slavii pod vedením tanečního mistra p. Fíly (přihlášeno 8 uživatelů)

Únor

V DK Slavii proběhl Maškarní karneval s diskotékou, soutěžemi a vyhodnocení masek
Uživatelé podnikli jednodenní výlet do Českého Krumlova, zaměřený na prohlídku zimních zahrad, muzea voskových figurín a muzea tortury

Březen

Uživatelé se účastnili turnaje ve stolním tenise, pořadatelem byla organizace
25. 3. byl taneční kurz zakončen „věnečkem“ a zároveň plesem organizace v DK Slavii
Uživatelé navštívili Botanické zahrady – Tábor

Duben

Proběhla oslava Velikonoc „Dnem v zeleném“ – zaměstnanci uživatelům nabídli možnost vyzkoušet si zábavné a sportovní hry a výtvarné tvoření v areálu CSS Empatie
Uživatelé absolvovali jednodenní výlet – Hrad Křivoklát
Uživatelé si zazpívali u táboráku a opekli vuřty při akci „pálení čarodějnic“

Květen

Na Šumavě se uskutečnil rehabilitační cykloturistický pobyt v přírodním prostředí Lipenské nádrže (Hrdoňov) v týdnu od 3.–7. 5.
V areálu SK Hluboká nad Vltavou proběhly 12. 5. „Regionální sportovní hry“, pořadatelem byla organizace, spolupořadatelé PF JU – obor „Výchova ke zdraví“ a Softbalový klub Hluboká
Proběhl rekreační pobyt na Mrhale v týdnu 31. 5.–4. 6.

Červen

Uživatelé podpořili, zejména svým pěveckým vystoupením a hrou na klávesy, kulturní pásmo „Letních zahradních slavností“
Proběhl jednodenní výlet do Českého Krumlova zaměřený na prohlídku města a návštěvu důlní šachty

Červenec + srpen

Sportovci M. Zádamský a V. Bohdal reprezentovali Sportovní klub „Spiridon“, v atletice na Speciální Olympiádě v Praze

Proběhl v pořadí již druhý rekreační pobyt na Mrhale v termínu 26.- 30. 7.

Uživatelé navštívili ZOO Hluboká

Září

Uživatel J. Havlík získal pro týdenní stacionář dvě zlaté medaile na IV. ročníku „Regionálních atletických závodů pro osoby s mentálním postižením“, které pořádala organizace

3 uživatelé se zúčastnili jednodenního výletu na Dívčí kámen

Říjen

4 uživatelé se zúčastnili cyklistického pobytu na Mrhale v období od 4.–8. 10.

Uživatelé se zúčastnili akce „Spolu to dokážeme“

Listopad

Proběhl XI. ročník divadelního regionálního festivalu „Den otevřených srdcí“ – uživatelé se představili krátkým tanečním a pěveckým pásmem

Prosinec

Uživatelé si zatančili a zasoutěžili na pravé „Mikulášské diskotéce“ s Mikulášem, čertem a andělem v DK Slavie

Chráněné bydlení Empatie

Název služby

Chráněné bydlení Empatie

Identifikační číslo v registru poskytovatelů

4959409

Adresa poskytovatele služby

Domov Libnič a Centrum sociálních služeb Empatie
/ Chráněné bydlení Empatie / Pražská tř. 489/88 / 370 04 České Budějovice
a

Chráněné bydlení Empatie / Tyršův sad 403/9 / 370 10 České Budějovice

Vedoucí služby

Mgr. Ivana Pilná

/ mobil: 734 314 497 / e-mail: pilna@domovlibnic.cz

Forma poskytované služby

pobytová

Kapacita

24 uživatelů

Provozní doba

celoroční nepřetržitý provoz

Cílová skupina

osoby s kombinovaným postižením a osoby s mentálním postižením

Poslání a cíle služby

Posláním chráněného bydlení je poskytovat osobám s mentálním nebo kombinovaným postižením v mladším nebo produktivním věku aktivní podporu při jejich osamostatňování a začleňování do běžné společnosti.

Cíle

1. snižovat nebo úplně omezit závislost uživatele na pomoci druhé osoby:

- podporou a rozvoje schopnosti samostatně se rozhodovat
- seznámením uživatele s právy i povinnostmi občana a etickými pravidly ve společnosti
- zajištěním podmínek k vytvoření vlastního životního zázemí (bezpečí, jistota) a ztotožněním se s vlastním bydlením bez původního rodinného prostředí
- rozvíjením uživatelových schopností a dovedností (seberealizace)

2. zprostředkovat kontakt se společenským prostředím

– podporovat spolupráci a udržovat kontakt s rodinnými příslušníky uživatele nebo jeho původním sociálním zázemím, pokud má tato podpora pro uživatelův život význam

Popis místa poskytované služby

Chráněné bydlení Tyršův sad:

Poskytuje celoroční pobyt pro 16 uživatelů v dvoupatrové budově činžovního domu v běžné zástavbě městské čtvrti. Ubytování je v jednolůžkových nebo dvoulůžkových pokojích. Na každém patře je společná koupelna + WC a kuchyňská linka pro přípravu jednoduchých jídel nebo nápojů. Uživatelé mohou využít také společenskou místnost a zahradu – dvůr. Uživatelům je poskytována strava z centrální kuchyně organizace, případně si mohou stravu připravovat samostatně (s potřebnou podporou). Budova má k dispozici výtah a je částečně bezbariérová (přízemí). Uživatelům potřebnou podporu poskytují zaměstnanci v nepřetržitém provozu.

Chráněné bydlení Pražská třída:

Domek umístěný v areálu Centra sociálních služeb Empatie poskytuje ubytování pro 8 uživatelů bydlicích



po dvojicích ve čtyřech malometrážních bytech. Dvojici mohou tvořit i partnerské páry. Byty jsou vybaveny vlastní kuchyňkou, koupelnou a WC. Jeden z bytů je bezbariérový. Stravu si uživatelé zajišťují samostatně, s podporou asistentů nebo ji odebírají z centrální kuchyně. Potřebná podpora je uživatelům poskytována přímo zaměstnanci v jednosměnném provozu, nepřímo pak formou telefonického spojení na zaměstnance v nepřetržitém provozu na druhém pracovišti v Kněžských Dvorech. Domek je zabezpečen systémem, který je pro nouzové situace napojený na Hasičský záchranný sbor České Budějovice.

Dostupnost

Obě chráněná bydlení jsou nedaleko od středu města a jsou dostupná Městskou hromadnou dopravou (Chráněné bydlení Pražská tř. MHD č. 2 – U severní zastávky, Chráněné bydlení Tyršův sad MHD č. 6 – zastávka Motor Jikov)

Popis činností ve službě

Činnosti vyplývají ze základních činností vyhlášky č.505/2006 Sb. v rozsahu úkonů uvedených v této vyhlášce. Směřují k získávání nebo upevňování schopností a dovedností pro samostatné vedení vlastní domácnosti a způsobu života srovnatelného se způsobem života zdravých vrstevníků. Jedná se o tyto činnosti:

- stravování
- ubytování
- pomoc při zajištění chodu domácnosti
- výchovné, vzdělávací a aktivizační činnosti
- zprostředkování kontaktu se společenským prostředím
- sociálně terapeutické činnosti
- pomoc při uplatňování práv, oprávněných zájmů a při obstarávání osobních záležitostí

Struktura uživatelů (počty uzavřených a ukončených smluv k 31. 12. 2011)

viz kapitola Sociální úsek, str. 22

Dospělí muži a ženy od 18 let věku do 65 let věku; nejstarší uživatel v roce 2011 oslavil 60. narozeniny, nejmladší 22. narozeniny. Během roku 2011 službu ukončili dva uživatelé, v listopadu nastoupila jedna nová uživatelka.

Zhodnocení roku 2011

Z hlediska plnění cílů služby:

- během roku si postupně trvale odhlásilo stravu z kuchyně organizace 10 uživatelů. Mohou si nyní dle svého rozhodnutí stravu připravovat samostatně s potřebnou podporou, případně si jednotlivé jídlo objednájí z kuchyně organizace tzv. fakultativně
- 13 uživatelů si pravidelně zvyšovalo svůj měsíční příjem docházením do zaměstnání
- dosud vybavená, ovšem nevyužívaná minipekárna na dvoře chráněného bydlení Tyršův sad se pronajala a její prostory slouží jako doplňkové pracoviště pekařské firmy z Trhových Svinů. V pekárně získali dva uživatelé pracovní místo
- na jednotlivé pokoje uživatelů chráněného bydlení Tyršův sad byly zavedeny zvonky u vstupních dveří do budovy – zvýšila se tak nezávislost uživatele při přijímání jeho návštěv
- pro novou uživatelku byl vytvořen z bývalých provozních prostorů zcela nový pokoj, tím se zkvalitnilo i bydlení jejího dosavadního souseda, jehož pokoj byl do té doby průchozí
- dva uživatelé se přestěhovali z chráněného bydlení Tyršův sad na chráněné bydlení Pražská. Ukázalo se, že přímou podporu zaměstnance, která je na tomto pracovišti poskytována pouze v rámci jednosměnného provozu, i následnou nepřímou podporu technického charakteru (telefonická podpora, bezpečnostní systém) zodpovědně zvládají. Naopak dva uživatelé z tohoto pracoviště využili bydlení na chráněném bydlení Tyršův sad, kde jim vyhovovala stávající nepřetržitá přímá podpora zaměstnancem
- dva uživatelé chráněného bydlení si nechali svůj pokoj vymalovat a upravit dle vlastního vkusu a finančních možností

Z hlediska podmínek pro zkvalitnění služby:

- bylo vytvořeno nové zázemí šaten pro zaměstnance služby
- byla zavedena počítačová síť s programem, který usnadňuje veškerou potřebnou evidenci související s poskytováním služby, včetně přehledné dokumentace
- v prosinci byly vymalovány společné prostory na chráněném bydlení Tyršův sad

Akce, kterých se uživatelé v roce 2011 účastnili

Leden – divadlo J.K. Tyla

Únor – promítání o Indii

Březen – bowling, ples organizace, Javornický slavík, návštěva Technického muzea v Praze

Duben – výlet do ZOO Ohrada Hluboká nad Vltavou, Matějská pouť, Chceme žít s vámi, Zdislavská pouť, rekondiční pobyt v Hrdoňově

Květen – výlet na Vyhlídku v korunách stromů v Bavorském lese a termálních lázní Bad Füssing

Červen – cyklovýlet na Hlubokou nad Vltavou, divadlo ŽAS, benefiční koncert Lenky Dusilové pro Diakonii církve česko-bratrské Rolnička, rekreační pobyt v Itálii, Slavnosti pětilisté růže v Č. Krumlově, pobyt v rekondičním středisku organizace na Mrhale

Červenec – Borůvkobraní, letní pobyt Lhotka u Černovic, cyklovýlet na Lipně

Srpen – stanování na Lipně, cyklovýlet na slavnosti obce Libníč

Září – kuriózní plavidla ve Vyšším Brodě, westernový den v Domově Mačkov, výlet na Novohradsko a Červená blata

Říjen – Skřidelský brambor, cyklopobyt na Mrhale, bowling

Prosinec – módní přehlídka v kavárně Měsíc ve dne, návštěva Domova Zběšičky

Denní stacionář Empatie

Název služby

Denní stacionář

Identifikační číslo v registru poskytovatelů

5892031

Adresa poskytovatele služby

Domov Libnič a Centrum sociálních služeb Empatie / Pražská tř. 489/88 / 370 04 České Budějovice

Vedoucí služby

Mgr. Monika Lidáková

/ tel.: 383 130 903, mobil: 734 314 495 / e-mail: lidakova@domovlibnic.cz / č. dv. HSE4 - 414

Forma poskytované služby

ambulantní služba

Kapacita

28 uživatelů

Provozní doba

7:00–16:00 hod.

Provoz stacionáře je po celý rok ve všední dny, s výjimkou státních svátků.

Cílová skupina

Denní stacionář poskytuje sociální služby dětem od 6 let, mládeži a dospělým osobám s mentálním postižením a kombinovanými vadami.

Poslání a cíle služby

Posláním denního stacionáře je poskytovat lidem s mentálním a kombinovaným postižením pomoc a podporu směřující k zachování a rozvíjení individuálních schopností, dovedností a zájmů s cílem posílit jejich samostatnost.

- nabízíme denní aktivity vedoucí ke zlepšení a zachování schopností a dovedností
- nabízíme kontakty s vrstevníky k získání kamarádství a přátelství
- nabízíme denní stravování
- zprostředkujeme vám zajímavé činnosti: kulturní a společenské vyžití dle vašich zájmů (cestování hromadnými prostředky, nakupování, návštěvy kavárny, divadla, výtvarných dílen mimo naše zařízení)
- pomůžeme vám při uplatňování vašich práv
- budeme k vám individuálně přistupovat s přihlédnutím k vašim přáním a našim možnostem
- nabízíme činnosti dle vlastního výběru: využívaných hodin, dnů a výběru stravy
- zprostředkujeme kontakt s odborníky

Cíle

- zavedení AAK (augmentativní a alternativní komunikace) metodou VOKS a její praktikování při každodenních činnostech
- pravidelné setkávání rodičů, opatrovníků a uživatelů
- získání nových dobrovolníků pro individuální činnost
- uplatňování pracovních návyků a upevňování dovedností uživatelů
- k rozvojovým cílům patří i snaha o rozšíření týmu zaměstnanců o asistenty a kvalifikované odborníky
- zkulturnění prostředí a vybavení denních místností

Popis místa poskytované služby

Denní stacionář je otevřen od pondělí do pátku, denně od 7:00 do 16:00 hodin. Denní stacionář je členěn na 4 denní místnosti se společenskou místností s krbem, společným sociálním zázemím, výtvarnou dílnou a tělocvičnou. Součástí prostorů služby denního stacionáře je lesopark s bazénem, amfiteátre a zahradou.

Uživatelé mohou smluvně využít celodenní stravy. Na jednotlivých denních místnostech jsou zajištěny základní činnosti v rozsahu úkonů stanovených zákonem č.108/2006 Sb. Základní činnosti při poskytování sociálních služeb je pomoc při zvládnání běžných úkonů péče o vlastní osobu, pomoc při osobní hygieně nebo poskytnutí péče o osobní hygienu, poskytnutí stravy nebo pomoc při zajištění stravy, výchovné, vzdělávací a aktivizační činnosti, zprostředkování kontaktu se společenským prostředím, pomoc při prosazování práv a povinností.

Součástí nabízených činností je rovněž možnost absolvovat návštěvy kulturních, společenských a sportovních akcí, které jsou pořádány mimo denní stacionář, dále uživatelé mají možnost účastnit se jednodenních výletů s různorodou tematikou a vícedenních tuzemských pobytů. Uživatelé mají možnost využití rehabilitační péče formou fakultativních služeb.



Dostupnost

Dostupnost služby je zajištěna pravidelným a častým spojením MHD a vhodnou polohou nedaleko středu města Českých Budějovic.

Popis činností ve službě

- skupinové cvičení – 2× týdně
- tréninky iBocci – 2× měsíčně v tělocvičně u Hvízdala
- kurz základního vzdělání – 3× týdně
- dílna ručních prací – denně
- pracovní činnosti – denně
- výtvarná činnost – (leden–březen) v odpoledních hodinách – denně
- čtenářský kroužek 1× za 14 dní
- socioterapeutické dílny Libnič – 2× týdně
- cvičení se studenty v Dukelské ul., obor: Výchova ke zdraví – 1× týdně (únor–květen)
- spolupráce s dobrovolníky – 6 dobrovolníků
- Veselé události - kroužek 1× týdně
- vaření s uživateli – 1× měsíčně
- arteterapie, psychoterapie - 1× týdně
- náboženství – 1× týdně (leden–červen)
- konverzace v anglickém jazyce – 1× týdně
- Bazilika – výtvarná dílna – 1× za 3 týdny
- keramická dílna – T. Sviny – 2× měsíčně od října 2010
- Dům umění – výtvarná dílna - 2× měsíčně
- dílna Kajjka – výtvarná dílna – 2× měsíčně
- využití bazénu v Empatii – srpen – září
- výlety, kino, výstavy, pohybové aktivity v tělocvičně (na zahradě)

Struktura uživatelů (počty uzavřených a ukončených smluv k 31. 12. 2011)

viz kapitola Sociální úsek, str. 22

Zhodnocení roku 2011

Z hlediska plnění cílů služby a z hlediska podmínek pro zkvalitnění služby:

Pozitiva:

- byla přijata pracovnice v sociálních službách pro individuální a pracovní činnost

- účast zaměstnanců na seminářích v rámci povinného vzdělávání
- 2× proběhla supervize
- získání jednoho počítače pro zaměstnance
- zavedena forma alternativní komunikace v obrázkovém systému VOKS
- proběhla revize individuálních plánů – sociálním úsekem
- zaměstnán jeden uživatel DS v Chráněné dílně Kellner
- s jedním uživatelem svázána Dohoda o provedení práce
- absolvování kulturních, sportovních a společenských aktivit
- spolupráce s odborníky (Mgr. V. Hubal, Bc. I. Hubal, MUDr. L. Krejčů, Bc. J. Krýzl)
- spolupráce s výtvarnými dílnami – keramická (T. Sviný), výtvarná (Dům umění, Bazilika, Kajjka)
- vypracování a zhodnocení Dotazníku spokojenosti uživatelů
- zavedení programu IS Cygnus – stravování, výkazy zaměstnanců
- častější kontakt se společenským prostředím – návštěvy města
- studenti PF JU s klienty dlouhodobě nacvičovali taneční vystoupení
- celoroční prodej výrobků uživatelů v cestovní agentuře a vzdělávací semináře OBZOR
- úprava čtyř denních místností v rámci aktivizačních činností
- úprava šaten uživatelů a zaměstnanců
- hodnocení zaměstnanců pomocí programu IS Cygnus
- trénování paměti (od května 2011)
- zavedení Protokolu o vztazích a sexualitě do praxe
- porady uživatelů – 1× měsíčně
- 2× pobytové akce (na Lipně, na Mrhale)
- získání sponzorských darů
- spolupráce s dobrovolnickými centry
- dokončena Pravidla poskytování sociální služby DS

Negativa:

- nedostatek odborných pracovníků (psychoterapie, AAK, pracovní činnosti)
- stravování – výběr ze dvou druhů jídel je možný pouze jednou týdně
- počet DPP se snížil z plánovaných 6 klientů na 1
- canisterapie – nenavázání dlouhodobé spolupráce
- bazén není plně využit
- snižuje se počet stálých dobrovolníků
- mezery v komunikaci s rodiči a opatrovníky
- nedokončení všech SQSS
- plánované zdražování (úkony, strava)
- zastaralé vybavení denních místností
- malý finanční rozpočet na materiál a pomůcky pro uživatele

Plán k naplnění cílů 2012

- revize a dokončení všech SQSS
- prohloubení spolupráce s dobrovolníky
- zaměstnávání uživatelů
- setkávání rodičů, opatrovníků
- individuální doprovody uživatelů
- získání finančních darů
- nabídnutí nových aktivit pro uživatele
- nabídnutí denních místností v letním období k využití i pro jiné aktivity
- pravidelné sledování a vyhodnocování úkonů péče klientů
- pravidelné vyhodnocování Individuálního plánování
- úprava kanceláře vedoucí pro jednání s uživateli
- spolupráce s odborníky a odborný posun v alternativní komunikaci
- nácvik výběru stravy ze dvou druhů jídel
- svázání Dohod o provedení práce – alespoň u dvou uživatelů

Akce uživatelů denního stacionáře za rok 2011

Leden

- uživatelé se utkali na XI. ročníku turnaje CSS Empatie ve stolním hokeji (muži) a stolním fotbale (ženy)
- byl zahájen taneční kurz v DK Slavii pod vedením tanečního mistra p. Fíly (do tanečního kurzu přihlášení 3 uživatelé)
- Dům umění – galerie a výtvarná dílna, Dílna Kajjka, Trhové Sviny – keramická dílna – 2× měsíčně
- Bazilika – výtvarná dílna – 1× měsíčně

Únor

- v DK Slavii proběhl Maškarní karneval s diskotékou
- Dům umění – galerie a výtvarná dílna, Dílna Kajjka, Trhové Sviny – keramická dílna – 2× měsíčně
- Bazilika – výtvarná dílna – 1× měsíčně
- Uživatelé se účastnili turnaje ve stolním tenise, pořadatelem CSS Empatie
- Úprava denních místností za dopomoci uživatelů denního stacionáře v rámci aktivizačních činností
- Cvičení se studenty PF JU – obor: Výchova ke zdraví, v Dukelské ulici

Březen

- Ples organizace v DK Slavii
- DK Metropol – výstava orchidejí
- Výlet do Skřidel – hipoterapie
- Dům umění – galerie a výtvarná dílna, Dílna Kajjka, Trhové Sviny – keramická dílna – 2× měsíčně
- Bazilika – výtvarná dílna – 1× měsíčně
- Úprava denních místností za dopomoci uživatelů denního stacionáře v rámci aktivizačních činností
- Cvičení se studenty PF JU – obor: Výchova ke zdraví, v Dukelské ulici

Duben

- Proběhla oslava Velikonoc „Dnem v zeleném“ – zaměstnanci uživatelům nabídli možnost vyzkoušet si výtvarné tvoření v areálu CSS Empatie
- výchovný koncert v ZUŠ
- Dům umění – galerie a výtvarná dílna, Dílna Kajjka, Trhové Sviny – keramická dílna – 2× měsíčně
- Bazilika – výtvarná dílna – 1× měsíčně
- Úprava denních místností za dopomoci uživatelů denního stacionáře v rámci aktivizačních činností
- Cvičení se studenty PF JU – obor: Výchova ke zdraví, v Dukelské ulici

Květen

- Na Šumavě se uskutečnil rehabilitační cykloturistický pobyt v přírodním prostředí Lipenské nádrže (Hrdoňov, hotel Fontána)
- V areálu SK Hluboká nad Vltavou proběhly „Regionální sportovní hry“, pořadatelem byl Domov Libnič a CSS Empatie, spoluorganizátoři: PF JU – obor „Výchova ke zdraví“, Softbalový klub Hluboká
- Výstava Hobby
- Dům umění – galerie a výtvarná dílna, Dílna Kajjka, Trhové Sviny – keramická dílna – 2× měsíčně
- Bazilika – výtvarná dílna – 1× měsíčně
- Úprava denních místností za dopomoci uživatelů denního stacionáře v rámci aktivizačních činností
- Fotbalový turnaj SENICUP v Havlíčkově Brodě

Červen

- uživatelé podpořili, zejména svým pěveckým vystoupením a hrou na klávesy, kulturní pásmo „Letních zahradních slavností“ Divadlo CHAD
- Dům umění – galerie a výtvarná dílna, Dílna Kajjka, Trhové Sviny – keramická dílna – 2× měsíčně
- Bazilika – výtvarná dílna – 1× měsíčně
- úprava denních místností za dopomoci uživatelů denního stacionáře v rámci aktivizačních činností
- 9. 6. – výlet na Klet
- proběhl jednodenní výlet do Českého Krumlova – divadelní představení na Otáčivém hledišti
- 24. 6. – kino Cinestar
- 30. 6. – opékání vuřtů v areálu Empatie
- 2 uživatelé využili rekreačního pobytu v Itálii Bibione za doprovodu sociálních pracovníků

Červenec + srpen

- fotbalový turnaj SENICUP v polské Toruni
- sponzorský dar – z Bauhausu
- keramická dílna v Trhových Svinech a v Třebotovicích
- návštěva „Krokodýlího ZOO“ v Protivíně
- Jihočeské muzeum – Západní Papua
- 1.–5. 8. – rekreační pobyt na Mrhale

Září

- IV. ročník regionálních atletických závodů, které pořádala organizace
- výstava Země Živitelka
- návštěva města Protivín – Prácheňské muzeum, Kaplanka
- Dům umění – galerie a výtvarná dílna, Trhové Sviny – keramická dílna – 2× měsíčně

Říjen

- 3 uživatelé se zúčastnili cyklistického pobytu na Mrhale
- vernisáž – galerie Na Dvorku
- návštěva Alšovy galerie – výstava obrazů Zdeňka Buriana
- návštěva našich uživatelů v denním stacionáři pro dospělé v Arpidě
- návštěva výstavní síně na radnici
- turnaj v kuželkách
- Dům umění – galerie a výtvarná dílna, Dílna Kajjka, Trhové Sviny – keramická dílna – 2× měsíčně
- Bazilika – výtvarná dílna – 1× měsíčně

Listopad

- výchovný koncert v ZUŠ
- tvorba výrobků na vánoční výstavy
- 4. 11. – seminář pro opatrovníky – PhDr. Frnocha
- Dům umění – galerie a výtvarná dílna, Dílna Kajjka, Trhové Sviny – keramická dílna – 2× měsíčně
- Bazilika – výtvarná dílna – 1× měsíčně
- kino Cinestar
- trénink v iBocci v tělocvičně u Hvízdala – 2× měsíčně
- 29. 11. – turnaj ve stolním tenise v DOZP Osek

Prosinec

- Uživatelé si zatančili a zasoutěžili na pravé „Mikulášské diskotéce“ s Mikulášem, čertem a andělem v Empatii
- proběhlo předvánoční posezení s uživateli, personálem, dobrovolníky
- sál ADRY – vánoční setkání rodičů, opatrovníků, klientů a zaměstnanců organizace – vystoupení uživatelů, prodejní výstava
- Dům umění – galerie a výtvarná dílna, Dílna Kajjka, Trhové Sviny – keramická dílna – 2× měsíčně
- Bazilika – výtvarná dílna – 1× měsíčně
- Adventní trhy na výstavišti – prodej výrobků
- 9. 12. – návštěva primátora v Empatii
- výlet uživatelů na Veselý kopec

Vnitřní podpora a servis pro jednotlivé služby

Pro všechny výše uvedené služby zajišťují servis následující úseky:

- Sociální úsek
- Zdravotní úsek
- Terapeutický úsek
- Úsek psychologa
- Technicko-provozní úsek
- Ekonomický úsek

Činnosti jednotlivých úseků a služeb jsou popsány v následujícím textu.

Sociální úsek

V roce 2011 zajišťovaly sociální práci v organizaci tři sociální pracovnice paní Jiřina Cábová, Mgr. Pavla Brázdová a Bc. Petra Heinová, a to pod vedením Mgr. Dagmar Grillové.

Vedoucí sociálního úseku

Mgr. Dagmar Grillová / tel.: 387 001 121, mobil: 606 650 609/ e-mail: grillova@domovlibnic.cz

Sociální pracovnice pro týdenní stacionář, denní stacionář, chráněné bydlení

Bc. Petra Heinová, Dis. / tel.: 383 130 901, mobil: 724 979 228 / e-mail: heinova@domovlibnic.cz

Sociální pracovnice pro domov se zvláštním režimem (II. A III. oddělení)

Mgr. Pavla Brázdová / tel.: 387 001 134 / e-mail: brazdova@domovlibnic.cz

Sociální pracovnice pro sociálně terapeutické dílny a domov se zvláštním režimem (IV a V. oddělení)

Jiřina Cábová / tel.: 387 001 134 / e-mail: cabova@domovlibnic.cz

Činnost sociálního úseku

Sociální pracovnice poskytují základní sociální poradenství, provádějí analytickou a metodickou činnost, vyřizují agendu související s uzavíráním a ukončením smluv, vedou sociální dokumentaci, podílejí se na aktualizaci vnitřních směrnic a standardů kvality.

Sociální úsek dále vyřizuje veškerou agendu, která souvisí s dobrovolnickou činností, zpracovává statistické výkazy a vede evidenci počtu uživatelů a žadatelů o službu. Nově převzal agendu související se stážisty.

V rámci možností se sociální úsek podílí na organizaci různých akcí a vytváří podmínky pro zapojení uživatelů do společenského procesu i mimo rámec organizace.

Zhodnocení práce sociálního úseku v roce 2011

Sociální pracovnice se, podobně jako v roce předchozím, zabývaly nejen nutnou sociální agendou, ale také poradenstvím pro stávající i potenciální uživatele, podporou navazování nových vztahů, jednáním s dalšími institucemi a také komunikací a rozvíjením spolupráce mezi jednotlivými úseky organizace.

Významná organizační změna se udála v polovině roku, kdy se rozdělila skladba uživatelů mezi jednotlivé sociální pracovnice. Docílilo se toho, že každá ze sociálních pracovnic má na starosti danou sociální službu, daný počet uživatelů a stabilně je k dispozici na jednom místě.

V průběhu roku 2011 probíhala jednou za měsíc setkání multidisciplinárního týmu, na kterých se řešily individuální potřeby a problémy jednotlivých uživatelů.

Závěrem roku se připravoval přechod na nový softwarový program IS Cygnus, který měl propojit sociální a zdravotní úsek s úsekem stravovacím.

Statistické údaje 2011

Ve sledovaném období roku 2011 byla celková kapacita Domova Libnič a Centra sociálních služeb Empatie 201 uživatelů, z toho 158 lůžek, přičemž u denního stacionáře a sociálně terapeutických dílen je denní kapacita stanovena na 28 a 15 uživatelů.

V daném roce měla organizace dohromady 250 uživatelů (viz Tabulka č. 1). Přijatých uživatelů bylo ve sledovaném roce celkem 20 a 19 uživatelů pobyt v naší organizaci samo ukončilo nebo zemřelo (viz Tabulka č. 2). Dle dalších statistických údajů je v organizaci větší zastoupení mužů než žen (viz Tabulka 3).

Tabulka č. 1: Kapacita zařízení v roce 2011

	Sociálně terapeutické dílny	Domov se zvláštním režimem	Týdenní stacionář	Chráněné bydlení	Denní stacionář	Celkem
kapacita	15	110	24	24	28	201
uživatelů / rok	34	115	26	25	37	238

Tabulka č. 2: Přijetí uživatelé a uživatelé, kteří pobyt ukončili/zemřeli

	Sociálně terapeutické dílny	Domov se zvláštním režimem	Týdenní stacionář	Chráněné bydlení	Denní stacionář	Celkem
přijetí	1	5	2	1	3	12
pobyt ukončen	3	6	2	2	4	17

Tabulka č. 3: Složení uživatelů organizace dle pohlaví

	Sociálně terapeutické dílny	Domov se zvláštním režimem	Týdenní stacionář	Chráněné bydlení	Denní stacionář	Celkem
muži	25	62	16	16	22	141
ženy	9	53	10	9	16	97

Ke dni 31. 12. 2011 bylo v pořadníku čekatelů o službu domov se zvláštním režimem celkem **88** neuspokojených žadatelů o službu, z toho **56 mužů** a **32 žen**. Počet neuspokojených žadatelů o službu chráněné bydlení je **0**, o službu týdenní stacionář **1** neuspokojený žadatel.

Průměrný věk uživatelů v denním stacionáři je 36,4 let, v týdenním stacionáři 30,8 let, v domově se zvláštním režimem 59,5 let, v chráněném bydlení 40,9 let.

Věková struktura uživatelů v organizaci za rok 2011 je následující:

13 až 18 let	3 uživatelé
19 až 26 let	20 uživatelů
27 až 65 let	147 uživatelů
66 až 75 let	25 uživatelů
76 až 85 let	6 uživatelů
86 až 95 let	3 uživatelé

Ke konci roku 2011 zaznamenal sociální úsek celkem 18 stížností a připomínek, z toho 15 z nich byly vyhodnoceny jako oprávněné.

Ke sledování statistických dat využívá organizace nově programu „Cygnus“.

Dobrovolnická činnost

Domov Libnič a Centrum sociálních služeb Empatie v roce 2011 intenzivně spolupracoval se dvěma dobrovolnickými centry. Jedná se o Dobrovolnické centrum ADRA a Dobrovolnické centrum při Diecézní charitě České Budějovice.

V roce 2011 se nám prostřednictvím těchto center podařilo získat dobrovolníky i do domova se zvláštním režimem, kam bylo dříve problematické dobrovolníky získat, a to především skrze špatné dopravní spojení.

V daném roce nám pomáhalo cca 20 dobrovolníků. Práce dobrovolníků spočívá ve výtvarné činnosti, doprovodech na různé zájmové akce, ve vedení různých kroužků jako např. ruční práce, sportovní kroužek nebo nově také kroužek anglického jazyka.

Služeb dobrovolníků si jakožto organizace vysoce ceníme a děkujeme všem za ochotu a čas strávený touto záslužnou a mnohdy nedoceněnou činností.

Zdravotní úsek

Zajišťuje zdravotní, ošetrovatelskou a přímou obslužnou péči pro uživatele domova se zvláštním režimem a týdenního stacionáře na základě uzavřených zvláštních smluv se zdravotními pojišťovnami dle odbornosti 913.

Lékařská péče je uživateli poskytována formou ambulantní péče.

Ambulantní péči zajišťuje ošetřující lékař. Ošetřujícím lékařem je praktický lékař a lékařem, který poskytuje uživateli specializovanou ambulantní zdravotní péči je psychiatr. Lékař je za svou péči přímo odpovědný svému pacientovi.

Specializovanou ošetrovatelskou – zdravotní péči zajišťují odborně způsobilé zdravotní sestry a vedoucí zdravotního úseku. Péče je poskytována podle individuálních ošetrovatelských plánů a vždy na základě ordinace ošetřujícího lékaře. Jedná se např. o následující výkony: odběr biologického materiálu, event. orientační vyšetření biologického materiálu; aplikace léčebné terapie – podávání léků do úst nebo dohled nad jeho podáváním, injekčně nebo sondou; příprava a aplikace infuzní terapie za účelem zajištění hydratace, dodání léčebných látek a energetických zdrojů, léčby bolesti; aplikace inhalační léčebné terapie; péče o ránu; klyzma, ošetření permanentních katétrů a zavádění permanentních katétrů u žen, zavádění nasogastrické sondy; vyšetření stavu pacienta přístrojovou technikou (měření tlaku, pulsu), ošetření kožních lézí přístrojovou technikou, ošetření stomií; nácvik a zaučování aplikace inzulínu a další.

Pracoviště Domov Libnič – domov se zvláštním režimem

Vedoucí úseku

Jaroslava Reiserová / tel.: 387 001 120, mobil: 723 774 547 / e-mail: reiser@domovlibnic.cz

Kapacita

110 uživatelů

Personální zajištění

Vedoucí jednotlivých oddělení:

Blažková Ilona / tel.: 387 001 113 / e-mail: blazkova@domovlibnic.cz

Svobodová Hana / tel.: 387 001 112 / e-mail: svobodova@domovlibnic.cz

Řehořová Drahůše / tel.: 387 001 114 / e-mail: rehorova@domovlibnic.cz

Bc. Janurová Eva / tel.: 387 001 115 / e-mail: janurova@domovlibnic.cz

Registrované zdravotní sestry: 21,5

Zdravotní asistenti: 1,5

Fyzioterapeuti: 1

Pracovníci v sociálních službách (přímé obslužné péče): 20,5

Nutriční terapeuti: 0,5

Uživatelé

84 uživatelů s chronickým duševním onemocněním, 26 uživatelů s kombinovaným postižením (demencí, neurologickým onemocněním a mentálním postižením).

PNP (příspěvek na péči)

1. stupeň – 20 uživatelů
2. stupeň – 55 uživatelů
3. stupeň – 20 uživatelů
4. stupeň – 15 uživatelů

Přehled péče

Uživatelům byla poskytována ošetrovatelská a přímá obslužná péče 365 dní v roce v nepřetržitém provozu. Lékařská péče byla poskytována praktickým lékařem a psychiatrem. Uživatelé strávili mimo zařízení celkem 2 367 dní, z toho hospitalizace ve zdravotnických zařízeních byla 1 157 dnů, ostatní dny činila dovolená.

Pracoviště Pražská 489/88: Týdenní stacionář Empatie

Pracovnice tohoto úseku zajišťují úkony první pomoci a ošetření akutních stavů v případě naléhavé potřeby u denního stacionáře a chráněného bydlení. Pro 24 uživatelů týdenního stacionáře zajišťují podle § 36 zákona č. 108/2006 Sb. a poskytují ošetrovatelskou péči podle indikace praktického lékaře.

Vedoucí pracoviště:

Milena Vejstrková / tel.: 387 319 095 / mail: vejstrkova@domovlibnic.cz

Personální zajištění

Registrované zdravotní sestry: 2,2

Pracovníci v sociálních službách (přímé obslužné péče): 0,8

Fyzioterapeuti: 1

Skladba uživatelů

24 uživatelů s mentálním postižením

Přehled péče

Péče je poskytována v pracovních dnech, 5 dní v týdnu, 24 hodin denně. Součástí je i zajištění lékařské péče praktického lékaře a psychiatra.

PNP (příspěvek na péči)

1. stupeň – 3
2. stupeň – 8
3. stupeň – 12
4. stupeň – 1

V roce 2011 bylo za ošetrovatelské výkony uhrazeno celkově zdravotními pojišťovnami – Všeobecnou zdravotní pojišťovnou, Zdravotní pojišťovnou Ministerstva vnitra a Vojenskou zdravotní pojišťovnou – Kč 7 001 447,-.

Terapeutický úsek pro Domov se zvláštním režimem

Vedoucí terapeut

Mgr. Jiří Tetour

/ tel. 387 001 128, mobil 728 786 631

Od 1. 1.2012 změna:

Mgr. Dana Pokorná

/ tel: 387 001 132 , mobil: 734 574 470 / e-mail: pokorna@domovlibnic.cz / číslo dveří 437

Činnost terapeutického úseku je zaměřena zejména na sociálně terapeutické a aktivizační činnosti. Cílem těchto činností je rozvíjet a udržovat soběstačnost, sociální schopnosti a dovednosti uživatele. Zároveň terapeutická činnost vede ke zmenšování nežádoucích projevů základního psychiatrického onemocnění u uživatelů služby. Při aktivizačních a terapeutických programech je upevňován kontakt s přirozeným sociálním prostředím. Je prováděn nácvik motorických, psychických a sociálních schopností.

Domov se zvláštním režimem ve svých dílnách nabízí tyto činnosti:

- keramická dílna
- výtvarný atelier
- atelier ručních prací
- atelier arteterapie
- atelier suchých vazeb
- atelier pedigu
- truhlářská dílna
- muzikoterapie
- relaxace
- výuka počítače a internetu
- sportovní aktivity
- terénní terapie

Současně probíhá na základě individuálních potřeb terapie a trénování paměti na odděleních, kde jsou klienti ubytováni. V areálu Domova Libnič je zahrada, která je využívána k ergoterapii.

Kromě těchto činností jsou organizovány i pobyty mimo zařízení, například rekondiční pobyty na horách, na rekondičním zařízení Mrhal, cyklistické a turistické výlety. Součástí aktivit, které se v roce 2011 realizovaly, jsou i návštěvy kin, divadel a různých výstav. Nedílnou součástí života v Domově Libnič jsou i akce pořádané Obcí Libnič , na kterých se s uživateli podílíme. V roce 2011 jsme i v rámci nácvikové terapie přivítali mnoho spokojených hostů v naší kavárně „Café Libnič“.

Úsek psychologa

Psychologickou péčí a podporu pro osoby s mentálním postižením a s chronickým duševním onemocněním v Domově Libnič a Centru sociálních služeb Empatie zajišťuje psychologka Mgr. Valentýna Hubal.

Kontakt

Valentýna Hubal

/ tel.: 387 001 126, mobil: 724 979 231 / e-mail: v.hubal@domovlibnic.cz

kancelář č. 429, Libnič 17, 373 71 Rudolfov

kancelář č. 505, Pražská 489/88, 370 04 Č. Budějovice

Psychologka poskytuje vyžádané konzultace k osobním problémům klientů, podpůrné psychokorektivní vedení a nabízí poradenské a terapeutické služby dle potřeby. Zaměřuje se na řešení aktuálních problémů klientů a zvyšování jejich kompetencí je samostatně řešit. Intervenuje při překonávání úzkostných a depresivních stavů stejně jako při vyrovnávání se se zatěžujícími situacemi a krizovými životními událostmi.

Skupinová práce s klienty zařízení svou koncepcí zahrnuje jak zvládání kognitivních poruch, narušených sociálních funkcí a schopností řešit problémy, tak i přístupy skupinově dynamické. Integrovaný psychologický program postupuje po jednotlivých podprogramech od jednodušších cvičení kognitivního diferencování, přes nacvičování sociálního vnímání, verbální komunikace až po nácvik sociálních dovedností a řešení interpersonálních problémů.

Na stabilizaci klientovy psychiky a na rehabilitaci jeho narušeného vztahu k realitě je zaměřen metodicky řízený výtvarný proces, při kterém se autor pomocí vizualizačních prostředků pokouší formulovat jinak obtížně vyjádřitelné obsahy týkající se zejména jeho emocionality. U osob s mentálním postižením a s psychotickou zkušeností je kladen důraz na samotný proces tvorby s předpokladem působení autosanačních mechanismů. Výtvarný projev již sám o sobě podporuje abreakci a sublimační proces.

Perspektivním cílem v oblasti podpory a péče, je ve všech službách našeho zařízení komplexní přístup ke klientovi. Jde nám o součinnost pojetí biologického, psychologického, sociálního a spirituálního jako efektivní cesty k dosažení a udržení kvality života klienta.

Technicko-provozní úsek

Odpovědné osoby a kontakty

vedoucí technickoprovozního úseku

Miroslav Galbač

/ tel.: 387 001 135, mobil: 724 520 893 / e-mail: galbac@domovlibnic.cz / č. dv. 130

vedoucí stravování a zásobování

Lenka Psohlavcová

/ tel.: 387 001 124, mobil: 724 769 863 / e-mail: psohlavcova@domovlibnic.cz / č. dv. 124

šéfkuchař: **Miroslav Nový**

vedoucí údržby: **Josef Fencel**

prádelna: **Monika Leštinová**

Technicko-provozní úsek zajišťuje tyto činnosti: údržbu a dopravu, kuchyni a stravování, prádelnu, úklid a správu počítačové sítě.

Údržba a doprava

Pět zaměstnanců údržby provádí celoročně veškeré údržbářské práce na všech pracovištích organizace ve všech objektech. Dále zajišťují přepravu uživatelů na různé sportovní i kulturní akce, do socioterapeutických dílen, přepravu zaměstnanců dle plnění pracovních úkolů. Provádí dopravu materiálů, strojů i nástrojů potřebných pro zabezpečení bezchybného provozu našich zařízení.

Kuchyně a stravování

Pracovníci kuchyně zajišťují celodenní stravu (pět jídel denně), 365 dní v roce pro naše uživatele, zaměstnance a nahodile pro cizí strážníky. Ve dvou směnách připravují kuchaři a kuchařky jídlo pro téměř 300 strážníků.

Prádelna

V prádelně pracují tři pradelny a jedna švadlena. Tyto pracovnice provádějí praní a opravy prádla pro všechny uživatele naší organizace.

Úklid

Úklid na všech pracovištích organizace provádí úklidová služba.

Správa počítačové sítě

Je řešena externím dodavatelem.

Některé realizované investiční i neinvestiční akce v roce 2011

Během prvního pololetí roku 2011 jsme na pracovišti Pražská 88 zřídili šatny pro uživatele a pro zaměstnance.

Na pracovišti na Pražské tř. v 1. podlaží jsme provedli drobné stavební úpravy a namísto kanceláří vzniknul cvičný byt pro uživatele týdenního stacionáře.

Začátkem roku jsme po havárii starých plynových kotlů v kotelně Domova Libnič provedli výměnu za jeden nový výkonnější a úspornější plynový kotel.

V červenci proběhla oprava střechy po krupobití na pracovišti Pražská 88.

Na podzim tohoto roku jsme vyměnili poškozené solární kolektory pro ohřev TUV v sídle organizace v Libniči.

Provedli jsme rozsáhlejší opravu podlah sociálních zařízení se sprchami na pokojích klientů pátého oddělení Domova Libnič.

Plán na rok 2012

Oprava poškozeného bazénu na pracovišti Mrhal.

Výměna pískového filtračního zařízení v bazénu v areálu Empatie na Pražské třídě.

Zahájení realizace projektu na obnovu zeleně a vybudování socioterapeutické zahrady v Libniči, který by měl být podpořen z evropských zdrojů.

Ekonomický úsek

Ekonom organizace

Ilona Šafránková

/ tel.: 387 001 122, mobil: 724 950 721 / e-mail: safrankova@domovlibnic.cz / č. dv. 124

Zpráva o hospodaření organizace

Organizace za rok 2011 skončila své hospodaření se ziskem 287 334,85 Kč.

Neinvestiční dotace z kapitoly 313 – Ministerstva práce a sociálních věcí státního rozpočtu na sociální službu v roce 2011 byla poskytnuta ve výši 13 976 000 Kč. Dotace byla použita v souladu s Rozhodnutím o poskytnutí neinvestiční dotace.

Náklady a výnosy organizace v Kč

Náklady

Spotřeba materiálu	6 859 615,71 Kč
Spotřeba energie	3 379 441,76 Kč
Opravy a udržování	946 542,64 Kč
Cestovné	25 743,00 Kč
Služby	2 803 624,74 Kč
Osobní náklady	36 617 986,00 Kč
Ostatní náklady	674 727,98 Kč
Odpisy DHM	5 027 763,00 Kč
Celkem náklady	56 335 444,83 Kč

Výnosy

Tržby	32 312 856,41 Kč
Úroky	3 272,09 Kč
Ostatní výnosy	461 321,00 Kč
Čerpání fondů	116 591,18 Kč
Dotace z MPSV ČR	13 976 000,00 Kč
<u>Příspěvek na provoz od zřizovatele</u>	<u>9 752 739,00 Kč</u>
Celkem výnosy	56 622 779,68 Kč

Hospodářský výsledek

287 334,85 Kč

Hospodaření s fondy (stav ke 31. 12. 2011)

Fond odměn	302 447,59 Kč
FKSP	204 336,72 Kč
Rezervní fond	2 677 537 98,00 Kč
Rezervní fond – dary	329 996,27 Kč
Fond reprodukce majetku	11 876 790,26 Kč

Kontroly v organizaci

Kontrolní činnost

Řídící kontroly:

Všemi vedoucími pracovníky byly na jednotlivých úsecích či službách pravidelně prováděny kontroly finančních operací v souladu s platnými předpisy o finanční kontrole. V souladu s plánem kontrolní činnosti byly provedeny kontroly pokladen a pokladních operací. Nebyly zjištěny žádné nedostatky.

Kontroly provedené jinými kontrolními orgány:

Organizace má zajištěn ekonomický audit v rozsahu dvou kontrol ročně. V tomto roce byla také provedena kontrola Okresní správou sociálního zabezpečení v Českých Budějovicích, zjištění bez závad, nebyly uděleny žádné sankce. Dále byla provedena kontrola Krajskou hygienickou stanicí Jihočeského kraje v oblasti provozu zařízení – nebyly uděleny žádné sankce, pouze doporučení. V roce 2011 byla také provedena kontrola z Ministerstva práce a sociálních věcí na čerpání dotace na provoz roku 2010, nebyly zjištěny nedostatky a nebyla udělena žádná sankce. Dále byla provedena kontrola z ředitelství Ministerstva financí na hospodaření organizace v roce 2011, zjištění bez závad. Proběhla také kontrola z Ministerstva práce a sociálních věcí na čerpání prostředků pro Sociálně terapeutické dílny – tato služba je financována z Evropského sociálního fondu prostřednictvím Operačního programu Lidské zdroje a zaměstnanost a státního rozpočtu ČR v rámci projektu „Podpora sociálních služeb v Jihočeském kraji“, reg. číslo: CZ.1.04/3.1.00/05.00014. Na místě bylo konstatováno, že nebyly zjištěny nedostatky. Výsledek této kontroly obdrží zřizovatel.

Přílohy ke kapitole ekonomický úsek

Personální zajištění organizace

Pracovní pozice	Průměrný evidenční počet zaměstnanců přepočtený	Evidenční počet zaměstnanců – fyzické osoby
Pracovníci v sociálních službách	53,70	52,00
Sociální pracovníci	4,00	4,00
Všeobecné sestry	24,10	25,00
Zdravotničtí asistenti	2,30	3,00
Fyzioterapeuti	2,00	3,00
Lékaři	0,40	2,00
Provozně techničtí pracovníci	10,10	9,00
Manuálně pracující zaměstnanci	20,00	21,00
Zaměstnanci celkem	116,70	119,00

Dárci a podporovatelé

Děkujeme všem, kteří nás v roce 2011 podpořili – finančně, organizačně, věcně či jiným způsobem. Vážíme si každé pomoci a podpory a snažíme se o to, aby všechny dary byly využity co neefektivněji.

Darovací smlouvy CSS Empatie - rok 2011

1.	Oblastní spolek Českého červeného kříže Č. Budějovice, Husova 20, 370 23 Č. Budějovice	5 000 Kč
2.	KERN-LIEBERES CR spol. s. r. o., Okružní 607, 370 01 České Budějovice	20 000 Kč
3.	APEX gaming EUROPE a.s., Litvínovice 207, 370 01 České Budějovice	10 000 Kč
4.	RSDr. Květoslav Kolařík, Veselská 739, Týn nad Vltavou	5 000 Kč
5.	Brožovská Šárka, Zámecká 268, 391 37 Chotoviny	8 000 Kč
6.	Mgr. Alois Ambrož, U Hřbitova 2810/16, 370 04 České Budějovice	500 Kč
7.	Vejstrková Milena, 5.května 44, Včelná, 373 82 Boršov nad Vltavou	600 Kč
8.	E-ON a.s, F.A.Gerstnera 2151/6, 370 49 České Budějovice	50 000 Kč
9.	Bohdal J., Kaplická 477, Velešín	1 000 Kč
10.	JUDr. Pavlíčková Jaroslava, Pražského povstání 2303, 390 03 Tábor	3 000 Kč
11.	Jihostroj Velešín a.s., Budějovická 148, Velešín	2 500 Kč
12.	OKOV s.r.o., Skřídla 28, Velešín	5 000 Kč
13.	Foitol řeznictví a uzenářství v.o.s., J.V. Kamarýta 70, Velešín	2 000 Kč
14.	Stavební firma Bína,s.r.o., Mojnë 39, Velešín	2 000 Kč
15.	Precitol CZ s.r.o., Nad Cihelnou 625, Velešín	2 000 Kč
16.	Stavební prodej J+K a.s., Nová 621, 382 32 Velešín	2 000 Kč
17.	EDUS CZ,s.r.o.,Dr.Stejskala 12, České Budějovice	3 000 Kč
18.	Betonpres s.r.o., Kočín 45, Týn nad Vltavou	2 000 Kč
19.	JUDr. Jantačová Eva, Kaplická 300, Český Krumlov	2 000 Kč
20.	Česká televize, Kavčí hory, 140 70 Praha	80 000 Kč
	Celkem	205 600 Kč

Darovací smlouvy – věcné plnění – rok 2011

1.	Lékárna Patriot, s.r.o. Otín 57, 377 01 Jindřichův Hradec	2 450,00 Kč	tombola
2.	Netradiční Dárky s.r.o, Internetový obchod Vrbenská 511/25a, České Budějovice	1 000,00 Kč	tombola
3.	Vladislav Koplík Průběžná 50, České Budějovice	1 600,00 Kč	tombola
4.	Irena Muroňová Norberta Frýda 10, České Budějovice	1 500,00 Kč	tombola
5.	Kaufland Česká republika v.o.s. Pod Višňovkou 25, 14000 Praha 4	17 909,50 Kč	
6.	Kaufland Česká republika v.o.s. Pod Višňovkou 25, 14000 Praha 4	51 694,30 Kč	
7.	Kaufland Česká republika v.o.s. Pod Višňovkou 25, 14000 Praha 4	70 000,00 Kč	
8.	Jednota družstvo spotřebitelů v Kaplici Kaplice nádraží 86, Kaplice	1 529,00 Kč	Mikulášská disco
9.	EXVER FOOD, s.r.o. Rudolfovská 103, 373 02 České Budějovice	1 085,70 Kč	Mikulášská disco
	Celkem	148 768,50 Kč	

Finanční plán na rok 2012

Finanční plán na rok 2012


Název organizace: Domov Libnič a Centrum sociálních služeb Empatie

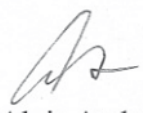
IČO: 00666271

v tis.Kč

řádek	Ukazatel	Hlavní činnost	Jiná činnost	Celkem
1	N Á K L A D Y	54 840,00	0,00	54 840,00
2	Spotřeba materiálu	2 100,00	0,00	2 100,00
3	Spotřeba potravin	4 600,00	0,00	4 600,00
4	Spotřeba energie	3 500,00	0,00	3 500,00
5	Opravy a udržování	800,00	0,00	800,00
6	Cestovné	50,00	0,00	50,00
7	Ostatní služby	2 950,00	0,00	2 950,00
8	Mzdové náklady	26 400,00	0,00	26 400,00
9	<i>v tom : platy zaměstnanců</i>	26 000,00	0,00	26 000,00
10	<i>OON</i>	400,00	0,00	400,00
11	Sociál.a zdravot. pojištění	8 840,00	0,00	8 840,00
12	Zákonné sociální náklady	260,00	0,00	260,00
13	Daně a poplatky	2,00	0,00	2,00
14	Jiné ostatní náklady	255,00	0,00	255,00
15	Odpisy dlouhodobého majetku	4 933,00	0,00	4 933,00
16	Daň z příjmů	0,00	0,00	0,00
17	Ostatní náklady	150,00	0,00	150,00
18	V Ý N O S Y	54 840,00	0,00	54 840,00
19	Tržby za vlastní výrobky	150,00	0,00	150,00
20	Tržby z prodeje služeb	33 322,00	0,00	33 322,00
20a	Dotace ze SR od MPSV	12 605,00	0,00	12 605,00
21	Úroky	5,00	0,00	5,00
22	Jiné ostatní výnosy	1 483,00	0,00	1 483,00
23	Tržby z dlouhodobého majetku	15,00	0,00	15,00
24	Tržby z prodeje materiálu	10,00	0,00	10,00
25	Ostatní výnosy - použití fondů	250,00	0,00	250,00
26	Příspěvek na provoz	7 000,00	0,00	7 000,00
27	Hospodářský výsledek po zdanění	0,00	0,00	0,00
28	Doplňkové údaje:			
29	<i>Dotace na investice</i>	3 071,00	0,00	3 071,00
30	<i>Použití investičního fondu</i>	901,00	0,00	901,00
31	<i>Použití rezervního fondu</i>	250,00	0,00	250,00
32	<i>Použití fondu odměn</i>	0,00	0,00	0,00
33	<i>Průměr.evid. počet zaměstnanců (ks)</i>	124,15	0,00	124,15
34	<i>Průměrný měsíční plat v Kč</i>	17 452,01	0,00	17 452,01

Schváleno usnesením RK č. 231/2012/RK-86 ze dne 13. 3. 2012


Mgr. Ivana Stráská
náměstkyně hejtmana


Mgr. Alois Ambrož
ředitel

JIHOČESKÝ KRAJ
náměstek hejtmana II.
U Zimního stadionu 1952/2
370 76 České Budějovice
IČO: 708 90 650 (2)

**Domov Libnič a Centrum
sociálních služeb Empatie**
(1) IČ 006 66 271
Libnič 17, 373 71 Rudolfov

Finanční plán 2011 (index)

	Ukazatel	Plán 2011	Hl. činnost 1-12/2011	Jiná činnost	Celkem	Index 2011
1	N Á K L A D Y	56 739,00	56 335,00	0,00	56 335,00	99%
2	Spotřeba materiálu	2 394,00	2 539,00	0,00	2 539,00	106%
3	Spotřeba potravin	4 500,00	4 320,00	0,00	4 320,00	96%
4	Spotřeba energie	3 500,00	3 379,00	0,00	3 379,00	97%
5	Opravy a udržování	900,00	947,00	0,00	947,00	105%
6	Cestovné	50,00	26,00	0,00	26,00	52%
7	Ostatní služby	2 850,00	2 804,00	0,00	2 804,00	98%
8	Mzdové náklady	27 550,00	27 350,00	0,00	27 350,00	99%
9	v tom: platy zaměstnanců	27 350,00	27 157,00	0,00	27 157,00	99%
10	OON	200,00	193,00	0,00	193,00	97%
11	Sociál. a zdravot. pojištění	9 299,00	9 268,00	0,00	9 268,00	100%
12	Zákonné sociální náklady	274,00	272,00	0,00	272,00	99%
13	Daně a poplatky	2,00	2,00	0,00	2,00	100%
14	Jiné ostatní náklady	255,00	205,00	0,00	205,00	80%
15	Odpisy dlouhodobého majetku	5 015,00	5 028,00	0,00	5 028,00	100%
16	Daň z příjmů	0,00	0,00	0,00	0,00	0%
17	Ostatní náklady	150,00	195,00	0,00	195,00	130%
18	V Ý N O S Y	56 739,00	56 622,00	0,00	56 622,00	100%
19	Tržby za vlastní výrobky	150,00	94,00	0,00	94,00	63%
20	Tržby z prodeje služeb	23 200,00	22 507,00	0,00	22 507,00	97%
20a	Dotace ze SR od MPSV	13 976,00	13 976,00	0,00	13 976,00	100%
20b	Očekávané příjmy	6 800,00	7 419,00	0,00	7 419,00	109%
21	Úroky	10,00	3,00	0,00	3,00	30%
22	Jiné ostatní výnosy	2 733,00	2 720,00	0,00	2 720,00	100%
23	Tržby z dlouhodobého majetku	0,00	0,00	0,00	0,00	0%
24	Tržby z prodeje materiálu	0,00	0,00	0,00	0,00	0%
25	Ostatní výnosy - použití fondů	370,00	150,00	0,00	150,00	41%
26	Príspevek na provoz	9 500,00	9 753,00	0,00	9 753,00	103%
27	Hospodářský výsledek po zdanění	0,00	287,00	0,00	287,00	0%
28	Doplňkové údaje:					
29	Dotace na investice	3 150,00	0,00	0,00	0,00	
30	Použití investičního fondu	2 660,00	1 378,00	0,00	1 378,00	
31	Použití rezervního fondu	2 026,00	1 656,00	0,00	1 656,00	
32	Použití fondu odměn	0,00	0,00	0,00	0,00	
33	Průměr. evid. počet zaměstnanců (ks)	125,96	124,15	0,00	124,15	
34	Průměrný měsíční plat v Kč	18 094,37	18 228,18	0,00	18 228,62	

Účetní audit

Výrok auditora k účetní závěrce Domova Libnič a Centra sociálních služeb Empatie za rok 2011 byl formulován bez výhrad. Celá zpráva nezávislého auditora o ověření účetní závěrky (tj. rozvahy, výkazu zisku a ztrát a přílohy) je k dispozici na www.domovlibnic.cz v sekci Dokumenty.

Na základě smlouvy mezi účetní jednotkou Domov Libnič a Centrum sociálních služeb Empatie, příspěvková organizace a auditorskou firmou PRIMASKA AUDIT, a.s. jsme provedli audit přiložené účetní závěrky Domov Libnič a Centrum sociálních služeb Empatie, příspěvková organizace tj. rozvahy k 31.12.2011, výkazu zisku a ztráty, za období od 1.1.2011 do 31.12.2011 a přílohy této účetní závěrky, která obsahuje popis použitých významných účetních metod a další vysvětlující informace.

Zpráva je určena pro vedení účetní jednotky a zřizovatele a poskytuje informace o skutečnostech a hlavních problémech, které byly předmětem prověřování pracovníků auditorské společnosti.

Účetní jednotka: Domov Libnič a Centrum sociálních služeb Empatie, příspěvková organizace
Libnič 17
373 71 Rudolfov
IČ: 00 666 271

Účel, pro který byla účetní jednotka zřízena: Poskytování sociálních služeb v zařízení sociálních služeb formou pobytových služeb osobám, které mají sníženou soběstačnost zejména z důvodu věku, jejichž situace vyžaduje pravidelnou pomoc jiné fyzické osoby.

Auditorská zpráva byla vyhotovena za účetní období od 1.1.2011 do 31.12.2011. Předmětem ověření byla účetní závěrka účetní jednotky k 31.12.2011.

Odpovědnost statutárního orgánu účetní jednotky za účetní závěrku

Statutární orgán je odpovědný za sestavení účetní závěrky, která podává věrný a poctivý obraz v souladu s českými účetními předpisy. Současně odpovídá statutární orgán účetní jednotky Domov Libnič a Centrum sociálních služeb Empatie, příspěvková organizace za takový vnitřní kontrolní systém, který považuje za nezbytný pro sestavení účetní závěrky tak, aby neobsahovala významné (materiální) nesprávnosti způsobené podvodem nebo chybou. Dále musí účetní jednotka zvolit a uplatňovat vhodné účetní metody a provádět účetní odhady, které jsou s ohledem na danou situaci přiměřené.

Odpovědnost auditora

Naši odpovědností je vyjádřit na základě našeho auditu výrok k této účetní závěrce. Audit jsme provedli v souladu se zákonem č. 93/2009 Sb., o auditorech, Mezinárodními auditorskými standardy a souvisejícími aplikačními doložkami Komory auditorů České republiky. V souladu s těmito předpisy jsme povinni dodržovat etické normy a naplánovat a provést audit tak, abychom získali přiměřenou jistotu, že účetní závěrka neobsahuje významné (materiální) nesprávnosti.

Audit zahrnuje provedení auditorských postupů k získání důkazních informací o částkách a údajích zveřejněných v účetní závěrce. Výběr auditorských postupů závisí na úsudku auditora, zahrnujícím i posouzení a vyhodnocení rizik významné (materiální) nesprávnosti údajů uvedených v účetní závěrce způsobené podvodem nebo chybou.

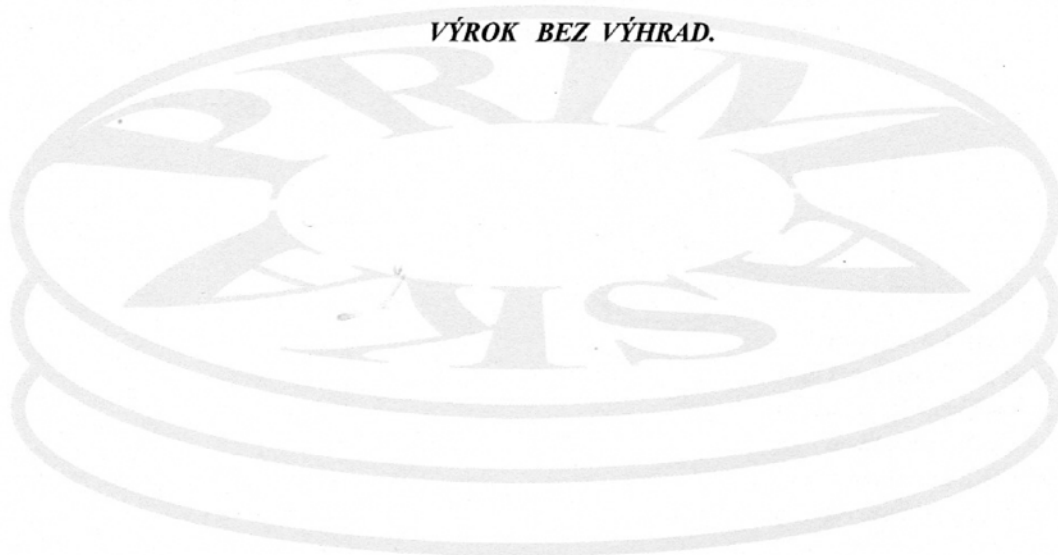
Při vyhodnocování těchto rizik auditor posoudí vnitřní kontrolní systém relevantní pro sestavení účetní závěrky podávající věrný a poctivý obraz. Cílem tohoto posouzení je navrhnout vhodné auditorské postupy, nikoli vyjádřit se k účinnosti vnitřního kontrolního systému účetní jednotky. Audit též zahrnuje posouzení vhodnosti použitých účetních metod, přiměřenosti účetních odhadů provedených vedením i posouzení celkové prezentace účetní závěrky. Jsme přesvědčeni, že důkazní informace, které jsme získali, poskytují dostatečný a vhodný základ pro vyjádření našeho výroku.

Výrok auditora

Podle našeho názoru účetní závěrka podává věrný a poctivý obraz aktiv a pasiv účetní jednotky Domov Libnič a Centrum sociálních služeb Empatie, příspěvková organizace k 31.12.2011 a nákladů, výnosů a výsledku jejího hospodaření za rok končící 31.12.2011 v souladu s českými účetními předpisy.

Auditor společnosti PRIMASKA AUDIT, a.s. proto dává k účetní závěrce účetní jednotky Domov Libnič a Centrum sociálních služeb Empatie, příspěvková organizace k 31.12.2011

VÝROK BEZ VÝHRAD.



Zpráva k účtování a použití dotace poskytnuté Ministerstvem práce a sociálních věcí ČR

Provedli jsme ověření způsobu použití neinvestiční dotace z kapitoly 313 Ministerstva práce a sociálních věcí České republiky na rok 2011 ze dne 12. září 2011 rozhodnutí č. 2. Ověření bylo provedeno v souladu se zákonem č. 93/2009 Sb., o auditorech, mezinárodními auditorskými standardy a souvisejícími aplikačními doložkami Komory auditorů České republiky. Za vedení účetnictví, za jeho úplnost, průkaznost a správnost a za sestavení účetní závěrky odpovídá účetní jednotka. Úlohou auditora je na základě provedeného ověření zpracovat zprávu a vyjádřit názor na způsob účtování a použití dotace. Ověření bylo provedeno výběrovým způsobem, podle zásady významnosti vykazovaných skutečností. Povinností auditora je postupovat tak, aby získal všechny informace, které jsou podle jeho nejlepšího vědomí nezbytné pro ověření účtování a použití dotace a poskytují přiměřenou jistotu, že účtování a čerpání dotace neobsahuje významné nesprávnosti.

Podle našeho názoru je způsob účtování a použití neinvestiční dotace poskytnuté Ministerstvem práce a sociálních věcí České republiky příjemci Domov Libnič a Centrum sociálních služeb Empatie, příspěvková organizace na rok 2011 ve všech významných ohledech v souladu s výše uvedeným rozhodnutím.

V Praze dne 12.4.2012



Adam

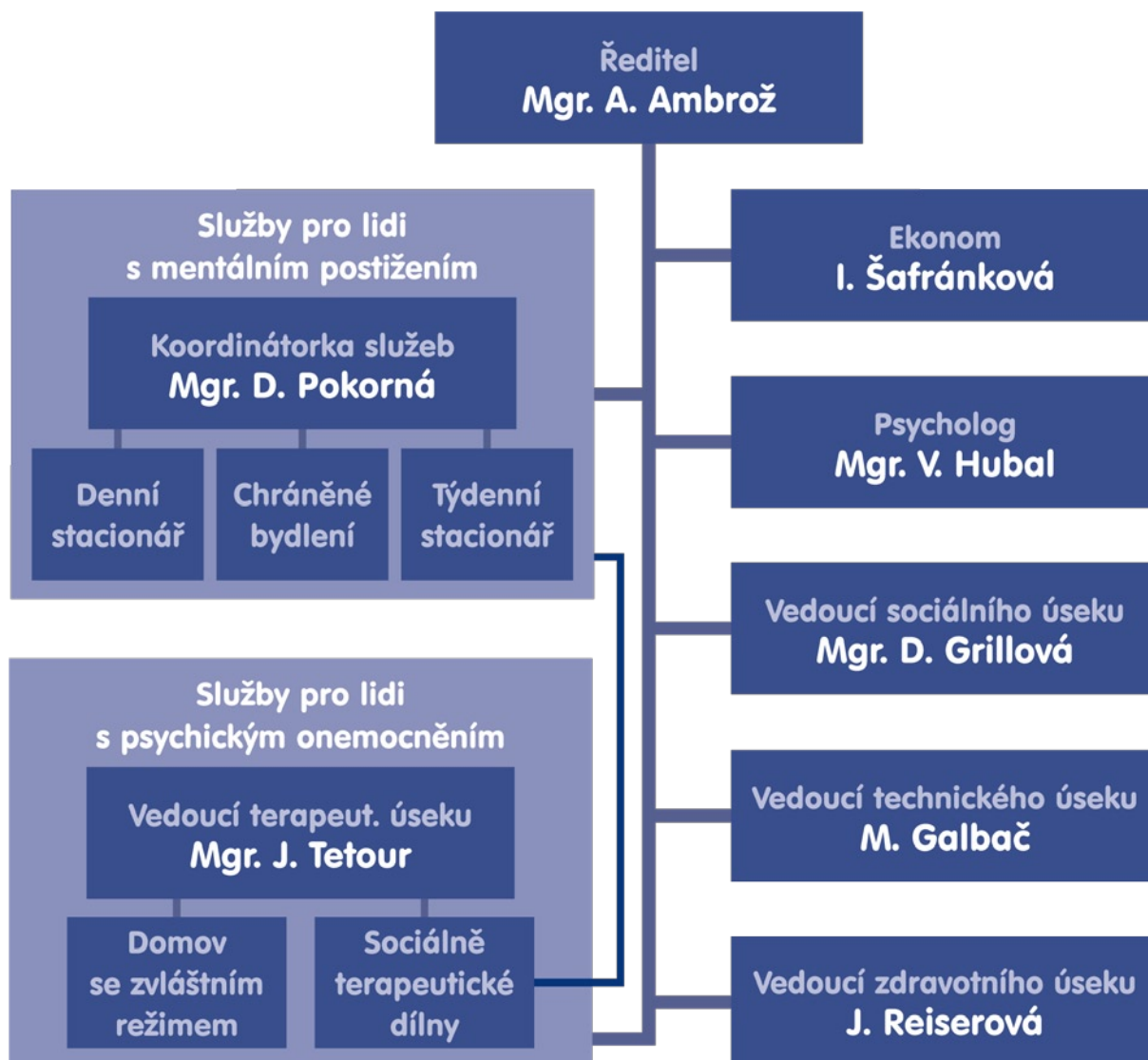
PRIMASKA AUDIT, a.s.
Nad Primaskou 27, Praha 10
číslo oprávnění KAČR 209
auditor Ing. Pavel Adam
číslo osvědčení KAČR 1267
místopředseda představenstva

zprávu převzal

Domov Libnič a Centrum
sociálních služeb Empatie
(1) IČ 006 66 271
Libnič 17, 878 71 Rudolfov

Výtisk č. 14 z ...

Zjednodušená organizační struktura 2011



Pozn.: V roce 2012 proběhnou plánované změny v organizační struktuře.

Kontakty pro rok 2012

Domov Libnič a Centrum sociálních služeb Empatie

Mgr. Alois Ambrož

/ ředitel organizace / 602 202 369 / ambroz@domovlibnic.cz

Mgr. Valentýna Hubal

/ psycholog / 387 001 126, 724 979 231 / v.hubal@domovlibnic.cz

Technicko-provozní úsek

Miroslav Galbač

/ vedoucí úseku / 724 520 893 / galbac@domovlibnic.cz

Ekonomický úsek

Ilona Šafránková

/ ekonom organizace / 387 001 122, 724 950 721 / safrankova@domovlibnic.cz

Sociální úsek

Mgr. Dagmar Grillová

/ vedoucí úseku / 387 319 095, 606 650 609 / grillova@domovlibnic.cz

Zdravotní úsek

Jaroslava Reiserová

/ vedoucí úseku / 387 000 120, 723 774 547 / reiser@domovlibnic.cz

Sociálně terapeutické dílny

Mgr. Dana Pokorná

/ vedoucí služby / 387 001 132, 734 574 470 / pokorna@domovlibnic.cz

Domov se zvláštním režimem

PaedDr. Milan Kyzour

/ vedoucí služby / tel. 387 001 128, mobil 728 786 631 / kyzour@domovlibnic.cz

Chráněné bydlení a Týdenní stacionář

Mgr. Ivana Pilná

/ vedoucí služeb / 734 314 497 / pilna@domovlibnic.cz

Denní stacionář

Mgr. Monika Lidáková

/ vedoucí služby / 387 319 095, 734 314 495 / lidakova@domovlibnic.cz

Výroční zpráva dle § 18 zákona č. 106/1999 Sb., o svobodném přístupu k informacím

1. počet podaných žádostí o informace a počet vydaných rozhodnutí o odmítnutí žádosti: 0
2. počet podaných odvolání proti rozhodnutí: 0
3. opis podstatných částí každého rozsudku soudu ve věci přezkoumání zákonnosti rozhodnutí povinného subjektu o odmítnutí žádosti o poskytnutí informace a přehled všech výdajů, které povinný subjekt vynaložil v souvislosti se soudními řízeními o právech a povinnostech podle tohoto zákona, a to včetně nákladů na své vlastní zaměstnance a nákladů na právní zastoupení: 0
4. výčet poskytnutých výhradních licencí, včetně odůvodnění nezbytnosti poskytnutí výhradní licence: 0
5. počet stížností podaných podle §16a, důvody jejich podání a stručný popis způsobu jejich vyřízení: 0
6. další informace vztahující se k uplatňování tohoto zákona: 0

V uvedeném číselném vyjádření nejsou zahrnuty informace, které svým charakterem nenaplnují definici citovaného zákona. Jedná se o dotazy novinářů, které jsou řešeny v návaznosti na aktuální tematiku, a informace telefonicky vyřizované jednotlivými pracovníky organizace.

Veřejnost je o činnosti organizace informována prostřednictvím webových stránek na adrese www.domovlibnic.cz, a prostřednictvím dalších sdělovacích prostředků.

V roce 2011 bylo rovněž poskytnuto blíže nespecifikované množství informací podaných v rámci běžné praxe, nevyžádaných dle výše uvedeného zákona. Informace, které z převážné části poskytujeme, jsou informace o poskytovaných sociálních službách. Podávání těchto informací upravuje standard č. 3 – Jednání se zájemcem o sociální službu.

Slovo na závěr

Při hodnocení obsahu této zprávy mohu konstatovat, že jsme za minulý rok udělali velké množství práce. Snažili jsme se poskytovat kvalitní sociální služby lidem se zdravotním znevýhodněním a to, jak jsou s nimi naši uživatelé spokojeni, jsme v průběhu roku také zjišťovali a vyhodnocovali. Dbáme i o to, aby zaměstnanci, kteří zajišťují přímou práci s uživateli, byli dobří profesionálové a slušní lidé s empatickým přístupem k druhému člověku. Přejí bychom si, aby lidé, kteří potřebují nebo by někdy mohli potřebovat naši podporu, byli i v příštích letech s úrovní a dostupností námi poskytovaných služeb spokojeni.

Ve finančním vyjádření prokazujeme, že naše služby jsou provozovány efektivně a že prostředky, které jsme získali z veřejných a jiných zdrojů, jsou účelně využívány.

V roce 2012 se soustředíme na spokojenost uživatele i přes skutečnost, že disponujeme s nižší provozní dotací oproti původnímu finančnímu plánu. Pokusíme se strategicky vytvářet podmínky pro poskytování finančně dostupných, kvalitních sociálních služeb. Na základě analýz připravíme organizační změny, které přinesou další možné úspory v rozpočtu organizace.

Věříme, že společně najdeme taková úsporná řešení, která budou přijatelná jak pro uživatele a jejich rodiny, tak pro zadavatele a pro nás. Doufám, že se při jednáních nebudeme omezovat pouze na hledání krátkodobých úsporných opatření z důvodu nedostatku finančních prostředků, ale že zároveň dokážeme využít tohoto stavu k rozumnějšímu nastavení úrovně poskytovaných služeb, novému popisu standardů kvality a celkově budeme správně přistupovat k zajištění péče o potřebné.

Děkuji všem zaměstnancům za práci, kterou často vykonávají i nad rámec svých povinností, za jejich trpělivost a lidský přístup. Děkuji našim klientům a jejich rodinám a opatrovníkům za jejich důvěru a přízeň. V neposlední řadě je třeba poděkovat také našim dárcům, dobrovolníkům, studentům, kteří u nás vykonávají praxi, sponzorům, podporovatelům a zadavatelům sociálních služeb, bez nichž by naše práce nebyla možná.



Mgr. Alois Ambrož

