



**Domov Libníč  
a Centrum sociálních služeb Empatie**

**Výroční zpráva za rok 2010**



**Jihočeský kraj**

Organizace zřízená Jihočeským krajem

<b>6</b>	<b>Základní informace a charakteristika činnosti</b>
<b>6</b>	<b>Základní informace</b>
<b>7</b>	<b>Charakteristika činnosti</b>
<b>9</b>	<b>Poskytování podpory a péče v pěti registrovaných službách</b>
<b>9</b>	<b>Sociální úsek</b>
<b>12</b>	<b>Zdravotní úsek pro Domov se zvl. režimem a Týdenní stacionář</b>
<b>13</b>	<b>Terapeutický úsek pro Domov se zvláštním režimem</b>
<b>14</b>	<b>Úsek psychologa organizace</b>
<b>16</b>	<b>Sociálně terapeutické dílny</b>
<b>19</b>	<b>Domov se zvláštním režimem</b>
<b>21</b>	<b>Týdenní stacionář</b>
<b>24</b>	<b>Chráněné bydlení</b>
<b>26</b>	<b>Denní stacionář</b>
<b>28</b>	<b>Ekonomický úsek / Hospodaření v organizaci / Kontroly</b>
<b>30</b>	<b>Technický úsek (provozní úsek)</b>
<b>31</b>	<b>Výroční zpráva</b>
<b>32</b>	<b>Závěrečné hodnocení, vize a poděkování</b>

**Přílohy:**

<b>34</b>	<b>Ostatní akce a aktivity</b>
<b>38</b>	<b>Finanční plán na rok 2010</b>
<b>40</b>	<b>Zjednodušená organizační struktura a kontakty</b>
<b>42</b>	<b>Dárci a podporovatelé</b>
<b>43</b>	<b>Výrok auditora</b>



Vážení čtenáři, předkládáme vám výroční zprávu o činnosti v Domově Libnič a Centru sociálních služeb Empatie za rok 2010.

Ve zprávě najdete jak základní informace o našich jednotlivých službách či úsecích, tak i přehled našich aktivit v roce 2010 a údaje o hospodaření celé organizace.



## Základní informace a charakteristika činnosti

### Příspěvková organizace

Domov Libnič a Centrum sociálních služeb Empatie

### Sídlo

Libnič č.17

373 71 Rudolfov

IČ: 00666271

č.ú.: 1000000881/5500, 27-6710500277/0100

Dne 1. 1. 2003 zapsáno v obchodním rejstříku, vedeného Krajským soudem v Českých Budějovicích, oddíl Pr, vložka 409

### Další pracoviště

Pražská tř. 489/88, 370 04 České Budějovice

Tyršův sad 403/9, 370 10 České Budějovice

Mrhal – Hlincová Hora, 373 71 Rudolfov

### Statutární zástupce

Mgr. Alois Ambrož – ředitel

### Zřizovatel

Jihočeský kraj se sídlem v Českých Budějovicích

U Zimního stadionu 1952/2

370 76 České Budějovice

IČ: 70890650

## Charakteristika činnosti

### Poskytujeme podporu lidem se zdravotním znevýhodněním.

Poskytujeme sociální služby osobám s chronickým duševním onemocněním, osobám s mentálním postižením, osobám s kombinovaným postižením či jiným zdravotním postižením.

Činnost vykonáváme na základě zřizovací listiny formou níže popsaných pěti registrovaných služeb.

Organizace je zřízena za účelem poskytování sociálních služeb dle zákona č. 108/2006 Sb., o sociálních službách ve znění pozdějších předpisů. Při své činnosti zachovává přirozené vztahové sítě, respektuje práva a lidskou důstojnost každého uživatele.

Organizace poskytuje služby sociální péče dle § 38 zákona č. 108/2006 Sb. o sociálních službách ve znění pozdějších předpisů a základní činnosti dle ustanovení § 35 v závislosti na druhu poskytované sociální služby, tj.:

- a) **domov se zvláštním režimem dle ustanovení § 50** – organizace je zřízena pro poskytování pobytových služeb osobám, které mají sníženou soběstačnost z důvodu chronického duševního onemocnění, případně kombinovaného zdravotního postižení, jejichž situace vyžaduje pravidelnou pomoc jiné fyzické osoby. Režim v tomto zařízení při poskytování sociálních služeb je přizpůsoben specifickým potřebám těchto osob. Organizace je zřízena pro poskytování pobytových služeb dospělým osobám,

kteří jsou posouzeni jako plně invalidní nebo osobám, které dosáhly věku rozhodného pro přiznání starobního důchodu.

- b) **denní stacionář dle ustanovení § 46** – organizace je zřízena pro poskytování ambulantních služeb osobám, které mají sníženou soběstačnost z důvodu zdravotního postižení, zejména osobám s mentálním, případně kombinovaným postižením, jejichž situace vyžaduje pravidelnou pomoc jiné fyzické osoby. Organizace je zřízena pro poskytování ambulantních služeb dětem, které vzhledem k mentálnímu postižení potřebují péči, kterou daná organizace poskytuje, a dospělým osobám, které jsou posouzeni jako plně invalidní.
- c) **týdenní stacionář dle ustanovení § 47** – organizace je zřízena pro poskytování pobytových služeb osobám, které mají sníženou soběstačnost z důvodu zdravotního postižení, zejména osobám s mentálním, případně kombinovaným postižením, jejichž situace vyžaduje pravidelnou pomoc jiné fyzické osoby. Organizace je zřízena pro poskytování pobytových služeb dětem, které vzhledem k mentálnímu postižení potřebují péči, kterou daná organizace poskytuje, a dospělým osobám, které jsou posouzeni jako plně invalidní.
- d) **chráněné bydlení dle ustanovení § 51** – organizace je zřízena pro poskytování pobytových služeb osobám, které mají sníženou soběstačnost z důvodu mentálního postižení, případně kombinovaného postižení, jejichž situace vyžaduje pomoc

jiné fyzické osoby. Chráněné bydlení má formu skupinového, popřípadě individuálního bydlení. Organizace je zřízena pro poskytování pobytových služeb dospělým osobám, které jsou posouzeny jako plně invalidní.

- e) **sociálně terapeutické dílny dle ustanovení § 67** – organizace je zřízena pro poskytování ambulantních služeb osobám, které mají sníženou soběstačnost z důvodu zdravotního postižení, které nejsou z tohoto důvodu umístitelné na otevřeném ani chráněném trhu práce. Jejich účelem je dlouhodobá a pravidelná podpora zdokonalování pracovních návyků a dovedností prostřednictvím sociálně pracovní terapie.

Organizace je povinna zajistit zdravotní péči definovanou v § 36 zákona č. 108/2006 Sb. o sociálních službách ve znění pozdějších předpisů, pokud je potřebná.

Organizace také poskytuje na základě písemné smlouvy s uživatelem a za úhradu fakultativní služby, které souvisí s předmětem její hlavní činnosti. Poskytované fakultativní služby stanoví organizace vnitřním předpisem včetně stanovení výše úhrady za jejich poskytování.

Poskytuje stravování uživatelům služeb, zaměstnancům, osobám, které dosáhly věku rozhodného pro přiznání starobního důchodu, osobám se zdravotním postižením, studentům praktikantům, dobrovolníkům a krátkodobě i jiným zájemcům.

Dále provádí nahodilý prodej drobných výrobků zhotovených v rámci aktivizačních činností uživatelů a nahodilý prodej zemědělských produktů rostlinné

a živočišné produkce získaných v rámci povinné péče o pozemky.

Pronajímá bytové a nebytové prostory a plochy včetně poskytování základních služeb s pronájmem spojených.

Provozuje část vlastní kapacity čističky odpadních vod pro následující připojené objekty a to Libnič č.p. 48 a 48A, Libnič č.p. 16 a pro objekt školy č.p. 47.

Služby poskytované dle zákona č. 108/2006 Sb., o sociálních službách, v platném znění a vyhlášky č. 505/2006 Sb., v platném znění, které jsou předmětem hlavní činnosti krajem zřizované organizace, jsou službami obecného hospodářského významu. Poskytováním těchto služeb nedochází k narušování pravidel hospodářské soutěže, jejich financování ze státních prostředků tudíž není posuzováno v rámci veřejné podpory<sup>1</sup>.

<sup>1</sup> Článek 3: Hlavní účel a předmět činnosti – viz ÚPLNÉ ZNĚNÍ ZŘIZOVACÍ LISTINY ve znění ke dni 1.1. 2011 [www.domovlibnic.cz](http://www.domovlibnic.cz)

## Poskytování podpory a péče v pěti registrovaných službách

Domov Libnič a Centrum sociálních služeb Empatie poskytuje pět registrovaných služeb:

- Sociálně terapeutické dílny
- Domov se zvláštním režimem
- Týdenní stacionář
- Chráněné bydlení
- Denní stacionář

Pro všechny tyto výše uvedené služby zajišťují servis následující úseky: Sociální úsek (str. 9), Zdravotní úsek (str. 12), Terapeutický úsek (str. 13), Úsek psychologa organizace (str. 14), Ekonomický úsek (str. 28) a Technický úsek (str. 30). Činnosti jednotlivých úseků a služeb jsou popsány v následujícím textu.

### Sociální úsek

V prvním pololetí roku 2010 zajišťovaly sociální práci v organizaci čtyři sociální pracovníce: Jiřina Cáblová, Mgr. Kateřina Benešová, Bc. Sylva Zdenková, a to pod vedením Bc. Vladimíry Holczerové.

V červnu téhož roku proběhly na sociálním úseku dvě rozsáhlé změny: personální a organizační. Na sociální úsek byly přijaty dvě nové sociální pracovníce Mgr. Dagmar Grillová a Bc. Petra Heinová. S touto plánovanou změnou došlo k rozdělení jednotlivých sociálních služeb a oddělení mezi jednotlivé pracovníce (viz dále).

### Vedoucí sociálního úseku a sociální pracovníce pro chráněné bydlení a denní stacionář:

Mgr. Dagmar Grillová

tel.: 387 319 095, mobil: 606 650 609

e-mail: grillova@domovlibnic.cz

### Sociální pracovníce pro týdenní stacionář a domov se zvláštním režimem (III. oddělení):

Bc. Petra Heinová, Dis.

### Sociální pracovníce pro domov se zvláštním režimem (II., IV. oddělení):

Mgr. Pavla Brázdová

### Sociální pracovníce pro sociálně terapeutické dílny a domov se zvláštním režimem (V. oddělení):

Jiřina Cábová

### Činnost sociálního úseku

Sociální pracovníce poskytují základní sociální poradenství, provádí analytickou a metodickou činnost, vyřizují agendu související s uzavíráním a ukončením smluv, vedou sociální dokumentaci, podílejí se na aktualizaci vnitřních směrnic a standardů kvality.

Sociální úsek dále vyřizuje veškerou agendu, která souvisí s dobrovolnickou činností, zpracovává statistické výkazy a vede evidenci počtu uživatelů a žadatelů o službu. Mimo jiné také vede agendu úhrad, příspěvku na péči apod.

V rámci možností se sociální úsek podílí na organizaci různých akcí a vytváří podmínky pro zapojení uživatelů do společenského procesu i mimo rámec organizace.

### Zhodnocení práce sociálního úseku v roce 2010

Sociální pracovníce se během roku 2010 zabývaly nejen nutnou sociální agendou, ale také poradenstvím pro stávající i potencionální uživatele, podporou navazování nových vztahů, jednáním s dalšími institucemi a také komunikací a rozvíjením spolupráce mezi jednotlivými úseky organizace.

Rok 2010 byl významným i v oblasti revize standardů kvality sociálních služeb. V rámci sjednocování a sledování jednotlivých úkonů byl spuštěn program „Sledování péče“, který je stále ve zkušební verzi.

### Statistické údaje 2010

Ve sledovaném období roku 2010 byla celková kapacita Domova Libnič a Centra sociálních služeb Empatie **201 uživatelů**, z toho **158 lůžek**, přičemž u denního stacionáře a sociálně terapeutických dílen je stanovená denní kapacita na 28, resp. 15 uživatelů. V daném roce měla organizace dohromady **250 uživatelů** (viz Tabulka č. 1). Přijatých uživatelů bylo ve sledovaném roce celkem 20 a 19 uživatelů pobyt v naší organizaci samo ukončilo nebo zemřelo (viz Tabulka č. 2). Dle dalších statistických údajů je v organizaci větší zastoupení mužů než žen (viz Tabulka č. 3).

### Stížnosti a připomínky

Ke konci roku 2010 zaznamenal sociální úsek celkem 20 stížností a připomínek, z toho 5 z nich byly vyhodnoceny jako oprávněné.

Tabulka č. 1: Kapacita zařízení v roce 2010

	Sociálně terapeutické dílny	Domov se zvláštním režimem	Týdenní stacionář	Chráněné bydlení	Denní stacionář	Celkem
kapacita	15	110	24	24	28	<b>201</b>
uživatelů celkem/rok	48	116	25	24	37	<b>250</b>

Tabulka č. 2: Přijetí uživatelé a uživatelé, kteří pobyt ukončili/zemřeli

	Sociálně terapeutické dílny	Domov se zvláštním režimem	Týdenní stacionář	Chráněné bydlení	Denní stacionář	Celkem
přijetí	8	8	1	0	3	<b>20</b>
pobyt ukončen	10	6	1	0	2	<b>19</b>

Tabulka č. 3: Složení uživatelů organizace dle pohlaví

	Sociálně terapeutické dílny	Domov se zvláštním režimem	Týdenní stacionář	Chráněné bydlení	Denní stacionář	Celkem
muži	34	63	14	16	21	<b>148</b>
ženy	14	53	11	8	16	<b>102</b>

Ke dni 31. 12. 2010 bylo v pořadníku čekatelů za domov se zvláštním režimem celkem **82 neuspokojených žadatelů** o službu, z toho **49 mužů** a **33 žen**. Počet neuspokojených žadatelů o službu ke stejnému datu za chráněné bydlení činí **2 žadatelé**, z toho **1 muž** a **1 žena**. Za týdenní stacionář byli celkem **3 neuspokojení žadatelé**, z toho **2 ženy** a **1 muž**.

Věková struktura uživatelů v organizaci za rok 2010:

13 až 18 let	3 uživatelé
19 až 26 let	15 uživatelů
27 až 65 let	184 uživatelů
66 až 75 let	32 uživatelů
76 až 85 let	10 uživatelů
86 až 95 let	6 uživatelů

## Dobrovolnická činnost

Domov Libnič a Centrum sociálních služeb Empatie intenzivně spolupracuje s Dobrovolnickým centrem v Českých Budějovicích a Dobrovolnickým centrem při Diecézní charitě, kde byli dobrovolníci evidováni a dobrovolnickou činnost vykonávali na základě smluvního vztahu.

Z Dobrovolnického centra ADRA za první a druhé čtvrtletí roku 2010 působilo v naší organizaci celkem 12 dobrovolníků. Za třetí čtvrtletí roku jich bylo celkem 8 a 1 studentka na studentské praxi. Většina dobrovolníků dochází na chráněné bydlení, ale velmi často asistují a docházejí i do týdenního a denního stacionáře.

Z Dobrovolnického centra při Diecézní charitě navštěvovalo naši organizaci celkem 11 dobrovolníků.

Práce dobrovolníků spočívá ve výtvarné činnosti, doprovodech na různé zájmové akce, ve vedení různých činností jako např. ruční práce, sportovní kroužek nebo kroužek LEGA.

Dobrovolnické centrum ADRA využívá prostor naší organizace ke společné supervizi, kde nejen dobrovolníci, ale i pracovníci organizace získají zpětnou vazbu na svou vlastní činnost a chod jednotlivých sociálních služeb. Dobrovolníci z ADRY se dále účastní i různých akcí typu „Pálení čarodějnic“ či „Vánočního posezení klientů s rodiči a zaměstnanci organizace“.

Práce dobrovolníků je pro uživatele velice důležitá a prospěšná.

## Zdravotní úsek pro Domov se zvláštním režimem a Týdenní stacionář

### Zdravotní péče v Domově se zvláštním režimem

**Vedoucí úseku: Reiserová Jaroslava**

tel.: 387 001 120, mobil: 723 774 547

e-mail: reiser@domovlibnic.cz, číslo dveří 122

**Kapacita:** 110 uživatelů

#### Poslání:

Prostřednictvím sociálních, zdravotních, psychologických a terapeutických činností zachovávat či posilovat soběstačnost, společenské návyky a dovednosti uživatelů služby. Zajistit důstojný život a vytvořit podmínky pro začlenění uživatelů do společnosti a podmínky k ochraně základních lidských práv a oprávněných zájmů. Součástí péče je i poskytování ošetrovatelské, fyzioterapeutické a lékařské péče.

#### Skladba uživatelů:

82 uživatel s diagnózou schizofrenního onemocnění, zbývajících 28 jsou uživatelé s demencemi, neurologickým onemocněním a mentálním postižením.

#### Přehled péče:

Uživatelům byla poskytována ošetrovatelská a přímá obslužná péče celoročně v nepřetržitém provozu. Její součástí byla i lékařská péče poskytovaná praktickým lékařem a psychiatrem. Oba ordinují v Domově se zvláštním režimem 2× týdně a to v úterý a čtvrtek.

Uživatelé strávili mimo zařízení celkem 2 659 dní, z toho hospitalizace ve zdravotnických zařízeních, zejména v psychiatrických léčebnách tvořily 1 231 dnů.

### Zdravotní péče v Týdenním stacionáři

**Vedoucí oddělení: Milena Vejstrková**

#### Přehled péče:

Zdravotní péče je poskytována 24 hodin denně od pondělí do pátku. Součástí této péče je i zprostředkování péče praktických lékařů a popřípadě i psychiatra.

V roce 2010 v Týdenním stacionáři k revizi pracovních náplní u zaměstnanců. Dvě pracovnice si udělaly Kurz pracovníka v sociálních službách a byly převedeny na kumulovanou funkci zdravotní sestry a pracovník v sociálních službách. Došlo k navýšení plateb od zdravotních pojišťoven o 100 000 Kč.

Ošetrovatelské výkony dle odbornosti 913 byly účtovány zdravotním pojišťovám v celkové výši 6 300 000 Kč.



## Terapeutický úsek pro Domov se zvláštním režimem

**Vedoucí terapeut: Mgr. Jiří Tetour**

tel.: 387 001 128, mobil: 728 786 631

e-mail: tetour@domovlibnic.cz, číslo dveří 408

Terapeutická činnost je zaměřena na sociálně terapeutické a aktivizační činnosti. Poskytování socioterapeutické činnosti vede k rozvoji nebo udržení osobních a sociálních schopností a dovedností podporujících sociální začleňování osob. Při aktivizačních činnostech poskytujeme pomoc při obnovení nebo upevnění kontaktu s přirozeným sociálním prostředím a provádíme nácvik a upevňování motorických, psychických a sociálních schopností a dovedností.

V Domově se zvláštním režimem je pro činnosti terapeutů s uživateli k dispozici:

- keramická dílna
- výtvarný atelier
- atelier ručních prací
- atelier arteterapie
- atelier suchých vazeb
- atelier – pedig
- truhlářská dílna
- muzikoterapie
- dramaterapie
- relaxace
- tělocvična
- bazén
- sportovní hřiště
- společenská místnost s půjčovnou knih a videokazet
- místnost s počítačem a internetem

Terapeuti také dochází za uživateli na jednotlivá oddělení, kde jsou ubytováni. Uživatelům poskytujeme pohybovou aktivizaci, trénování paměti, arteterapii a muzikoterapii.

Na základě individuálních potřeb a požadavků uživatelů poskytujeme také individuální terapii a arteterapii.

V rámci ergoterapie se uživatelé podílejí na práci v zahradě a v parku, které jsou součástí areálu Domova Libnič.

Kromě výše uvedených pravidelných činností zajišťujeme pro uživatele jednodenní aktivizační výlety, návštěvy výstav, koncertů a divadel. Přímo v Domově Libnič jsou pořádány oslavy narozenin, diskotéky, taneční zábavy a koncerty.

V rámci sportovních a pohybových aktivit organizujeme pro uživatele sportovní soutěže. Naši uživatelé se zúčastňují sportovních přeborů mezi handicapovanými sportovci.

Pro udržení kontaktu s přirozeným prostředím organizujeme pobyty a aktivity mimo Domov Libnič. Jsou to rekondiční pobyty na horách, rekondiční akce na kolech, na lyžích a v rámci pěší turistiky. Využíváme také vlastní rekondiční zařízení Mrhal na vícedenní pobyty.

Od září 2010 byla otevřena tréninková kavárna Café Libnič v areálu Domova Libnič.



## Úsek psychologa organizace

Psychologickou péči o duševní zdraví u osob s mentálním postižením a s chronickým duševním onemocněním zajišťuje **psycholog Mgr. Valentýna Hubal**.

tel.: 387 001 126, mobil: 724 979 231

e-mail: v.hubal@domovlibnic.cz

kancelář č. 429, Libnič 17, 373 71 Rudolfov

kancelář č. 505, Pražská 489/88, 370 04 Č. Budějovice

V činnosti psychologa vychází z reálných potřeb uživatelů, ze zvyků a také možností organizace.

Psychologická péče spočívá především v návrhu a realizaci individuální popřípadě skupinové psychoterapie. Ve většině případů je **psychologická intervence zaměřená na jednotlivce jako celostní bytost**. Sleduje v první řadě nekonfrontační přístup k postižené osobě, bez stereotypů a předsudků, s potřebnou dávkou empatie, podporuje a posiluje sebevědomí a sebehodnocení každého uživatele, staví na jeho schopnostech a silných stránkách.



Profesionální komunikace spočívá v **podpůrných psychologických rozhovorech**, jejich cílem je především snížení tenze, depresivních stavů. V průběhu jednotlivých **konzultací** bývá úkolem posilování schopnosti porozumět sama sobě, posilovat adekvátní reakci na události v okolí, překonávání nepříjemných pocitů a vyrovnávání se s obtížnými situacemi.

Tam kde slova nestačí, přichází na řadu komunikace neverbální. Při výtvarném procesu autor pomocí vizualizačních prostředků formuluje jinak obtížně vyjádřitelné psychické procesy i stavy týkající se zejména jeho emocionality. **Metodicky řízený výtvarný proces** je zaměřen na stabilizaci klientovy psychiky a na rehabilitaci jeho narušeného vztahu k realitě. U osob s mentálním postižením a s psychotickou zkušeností je kladen důraz na samotný proces tvorby s předpokladem působení autosanačních mechanismů. Výtvarný projev již sám o sobě podporuje abreakci a sublimační proces.



## Z popisu práce:

- Pro práci psychologa je důležité mapování situace a potřebná podpora vybraných uživatelů v adaptačním procesu na nové prostředí, řešení vzniklých krizových situací. V případě komplikované adaptace přizpůsobování programu potřebám jedince jak rozsahem, tak i délkou.
- Potřebná podpora při vytváření individuálního plánu dle potřeb a požadavků uživatele s přihlédnutím k možnostem zařízení.
- Psychoterapie a arteterapie s problémovými a obtížně přizpůsobivými uživateli – agresivními, hyperaktivními, se sklony k sebepoškozování, destruktivním nebo nevhodným sexuálním či společenským chováním a s problematickými návyky, které nepříznivě ovlivňují duševní zdraví a bezpečnost ostatních uživatelů a personálu.
- Osobní konzultace zaměřené na problémy uživatelů, pomoc při řešení psychotických akutních stavů a dekompenzací uživatelů s psychiatrickou diagnózou. Konzultace při rozhodování o společném bydlení, pomoc při řešení vztahových nesouladů uživatelů pramenících z problémů vyvstalých ze společného soužití na pokojích.
- Podpora pozitivních změn v životě klienta, jejich samostatnosti a soběstačnosti. Konzultace s rodiči a spolupráce s klíčovými pracovníky.



## Sociálně terapeutické dílny



PODPORUJEME  
VAŠI BUDOUCNOST  
[www.esfcr.cz](http://www.esfcr.cz)

Tato služba je financována z Evropského sociálního fondu prostřednictvím Operačního programu Lidské zdroje a zaměstnanost a státního rozpočtu ČR v rámci projektu „Podpora sociálních služeb v Jihočeském kraji“, reg. číslo: CZ.1.04/3.1.00/05.00014.

**Název služby:** Sociálně terapeutické dílny

**Identifikační číslo v registru poskytovatelů:** 9435573

**Adresa poskytování sociální služby:**

Libnič 17, 373 71 Rudolfov

**Kontakty:**

tel.: 387 001 111, 387 001 128

fax: 387 229 146

**Vedoucí terapeut:**

**Mgr. Jiří Tetour**

tel. 387 001 128, mobil: 728 786 631

e-mail: [tetour@domovlibnic.cz](mailto:tetour@domovlibnic.cz)

**Forma poskytované sociálních služeb:** ambulantní

**Kapacita:** 15 (denní kapacita celkem)

Sociální služba je poskytována ve třech sociálně terapeutických dílnách s touto kapacitou: keramická dílna – 8 uživatelů, truhlářská dílna – 4 uživatelé, atelier pedigu – 3 uživatelé

**Provozní doba:**

Pondělí: 8:00–11:00

Úterý: 8:00–11:00 13:00–15:00

Středa: 8:00–11:00

Čtvrtek: 8:00–11:00 13:00–15:00

Pátek: 8:00–11:00

**Cílová skupina:**

Osoby se sníženou soběstačností z důvodu zdravotního postižení, a které nejsou schopny se umístit a působit v běžných a chráněných pracovištích, zejména se jedná o osoby s duševním onemocněním, osoby s mentálním postižením, osoby s tělesným postižením a osoby s jiným zdravotním handicapem.

**Poslání a cíl služby:**

Pravidelná podpora při vytváření a zdokonalování pracovních návyků a dovedností s pomocí terapeuticko-pracovních aktivit v keramické dílně, truhlářské dílně a atelieru pedigu. Cílem je také zvládnutí dovedností při

péči o vlastní osobu a zlepšení soběstačnosti a dalších činností vedoucích k sociálnímu začlenění.

**Popis místa poskytované služby:**

Sociálně terapeutické dílny jsou umístěny v areálu Domova Libnič. Jedná se o tři samostatné dílny: keramická dílna, truhlářská dílna a atelier pedigu. Služba je dostupná linkovým autobusem z Českých Budějovic. Organizace fakultativně nabízí dopravu služebním automobilem.

**Dostupnost:**

Truhlářská dílna a atelier pedigu mají bezbariérový přístup, přístup do keramické dílny je zajištěn v případě potřeby schodolezem.

**Popis činností ve službě:**

Služba je poskytována v těchto dílnách:

**Truhlářská dílna:** náplní je práce se dřevem (rámování obrazů, výroba základních desek pro výrobky z pedigu, drobné opravy dřevěného nábytku, výroba dekorativních předmětů apod.).

**Keramická dílna:** náplní je ruční práce s hlínou. Způsoby a techniky práce: glazování, lití do forem, zpracování hlíny, volná ruční tvorba, retušování. Jedná se o výrobu např. těchto předmětů - mísy, aromalampy, hrnečky, nástěnné dekorativní ozdoby, korálky atd.

**Atelier pedigu:** náplní je výroba z pedigu (podnosy, misky, nádoby, dekorativní předměty), jsou používány doplňkové metody: ubrousková technika, barvení a lakování.



Sociální služba je poskytována na základě individuálního plánu uživatele a následně probíhá hodnocení poskytované sociální služby.

Služba je zajišťována pracovníky v sociálních službách a dalšími odbornými pracovníky.

Uživatelé kromě zdokonalování pracovních návyků a dovedností jsou v kontaktu s ostatními lidmi, učí se komunikovat, a tím se zabraňuje jejich izolaci a sociálnímu vyloučení. Naší snahou je, aby uživatelé měli možnost hodnotně využívat volný čas a zajistit jim odpovídající kvalitu života.

#### **Struktura uživatelů:**

Počet nových uživatelů: 8

Počet ukončených smluv: 10

Počet uživatelů k 31. 12. 2010: 48 (34 mužů, 14 žen)

#### **Zaměstnanci a struktura:**

K 31. 12. 2010 pracovalo v Sociálně terapeutických dílnách celkem 15 zaměstnanců s celkovým součtem všech úvazků: 2,26 úvazku.

#### **Složení personálu:**

sociální pracovník – 1

pracovník v sociálních službách – 2

další odborný pracovník poskytující sociální služby – 4

zdravotní sestra – 1

provozní zaměstnanci – 7

## Domov se zvláštním režimem

**Název služby:** Domov se zvláštním režimem

**Identifikační číslo v registru poskytovatelů:** 3259412

**Adresa poskytování služby:** Libnič 17, 373 71 Rudolfov

#### **Kontakty:**

#### **Vedoucí domova a zdravotního úseku:**

Jaroslava Reiserová, číslo dveří 122

tel.: 387 000 120, mobil: 723 774 547

e-mail: reiser@domovlibnic.cz

**Forma poskytované sociální služby:** pobytová

**Kapacita:** 110 lůžek (celoroční, 24 hodin denně)

#### **Cílová skupina:**

osoby od 18 let věku s chronickým duševním onemocněním nebo osoby s kombinovaným postižením tj. chronické duševní onemocnění a tělesné postižení především pohybového aparátu, které jsou v těžké sociální situaci:

- mají sníženou schopnost v základních životních dovednostech
- jejich životní způsoby vedou ke konfliktu se společností
- jsou ohroženi v důsledku špatného zdravotního stavu za současného nevyužívání zdravotní péče

- mají sníženou schopnost nebo dovednost uplatňovat svá práva
- nevládají tyto situace, protože nemají rodinu nebo rodina již nevládá či nemůže o ně pečovat sama

Posláním Domova ze zvláštním režimem je poskytovat specifickou pomoc a podporu zejména osobám, které mají sníženou soběstačnost z důvodů schizofrenního onemocnění a poruchami s bludy.

Záměrem Domova ze zvláštním režimem je prostřednictvím sociálních, zdravotních, psychologických a terapeutických činností zachovávat či posilovat soběstačnost, společenské návyky a dovednosti uživatelů služby. Usilujeme o zajištění důstojného života a vytváříme podmínky pro začlenění uživatelů do společnosti a podmínky k ochraně základních lidských práv a oprávněných zájmů.

#### **Popis místa poskytované služby:**

Domov se zvláštním režimem (Domov Libnič) naleznete na adrese: Libnič 17, 373 71 Rudolfov

Domov Libnič se nachází na klidném místě nedaleko krajského města České Budějovice. Prostory mají bezbariérový přístup.

Dostupnost domova je pro širokou veřejnost v rámci závislosti na autobusovém spojení ztížena. Autobusová doprava jezdí do těchto míst cca. 3× denně ve větších časových intervalech, o víkendu pouze 2× denně. Je rovněž možné jet do Rudolfova MHD č.1 a potom jít 4 km pěšky.

#### Časová dostupnost

Domov Libnič je služba s 24 hodinovou péčí. Místo a časovost poskytování sociální služby odpovídají cílům a charakteru služby, potřebám cílové skupiny uživatelů, i provozním možnostem Domova Libnič.



#### Popis činností ve službě

- na základě našich sociálních služeb získá uživatel tyto dovednosti v oblastech:
- pečovat o vlastní osobu samostatně nebo s naší pomocí
- rozhodovat se a prosazovat vlastní vůli a přání samostatně nebo s naší pomocí
- obhajovat svá práva a individuální svobody sám nebo s naší podporou
- žít se svým onemocněním a dodržovat léčebný režim samostatně nebo s naší podporou
- udržovat stávající sociální vztahy a navazovat nová přátelství a kontakt se svým okolím sám nebo s naší pomocí

#### Výčet činností ve službě

1. Přímá péče
2. Zdravotní péče
3. Sociálně terapeutické a aktivizační činnosti, volnočasové aktivity
4. Fyzioterapeutické služby
5. Sociální oblast
6. Ochrana práv a oprávněných zájmů uživatele
7. Ochrana majetku
8. Bydlení
9. Úklid a praní prádla

**Struktura uživatelů** (vč. počtu uzavřených a ukončených smluv k 31. 12. 2010) je uvedena v tabulkách v kapitole Sociální úsek.

## Týdenní stacionář

**Název služby:** Týdenní stacionář

**IČ:** 00666271

**Identifikační číslo v registru poskytovatelů:** 4309156

**Adresa poskytování služby:**

Pražská 88, 370 04 Č. Budějovice

**Kontakty:**

**Vedoucí týdenního stacionáře:**

**Bc. Eva Tomašíková**

tel. 387 319 095, mobil: 734 314 496

e-mail: tomastikova@domovlibnic.cz

**Forma poskytované služby:** pobytová

**Kapacita:** 24 uživatelů

**Provozní doba:** pondělí od 6:00 – pátek 17:00 hod.

**Cílová skupina:**

osoby s mentálním postižením a kombinovanými vadami ve věku od 6 – 50 let

**Poslání:**

- poskytnutí celodenní stravy a ubytování
- nabídka podpory a dopomoci při zvládnání běžných

úkonů o vlastní osobu (hygiena, stravování, oblékání, apod.)

- podpora v kontaktu s novými lidmi, přáteli, odborníky
- uplatňování práv uživatelů
- individuální přístup s přihlédnutím k přáním uživatelů a možností stacionáře
- zprostředkování kulturního a společenského vyžití dle zájmů uživatelů (návštěva kina, divadla, apod.)
- možnost rodiny účastnit se akcí pořádaných stacionářem
- snaha o aktivní způsob života uživatelů



## Cíle služby

1. běžné využívání sítě veřejných služeb uživatelem, uplatňování pracovních návyků a dovedností uživatelů ve společnosti a uplatňování práv uživatelů v běžném životě
2. zavedení alternativní a augmentativní formy komunikace a její praktikování při každodenních činnostech



3. pravidelné setkávání rodičů, opatrovníků a uživatelů
4. získávání nových dobrovolníků pro individuální činnosti uživatelů a jejich začleňování do aktivit registrované služby
5. samostatný pohyb klientů na veřejnosti dle zmapovaných rizik

## Popis místa poskytované služby

Služba týdenního stacionáře nabízí ubytování ve dvoulůžkových nebo třílůžkových pokojích. Týdenní stacionář má společné sociální zázemí, společenskou místnost, místnosti pro denní činnost klientů – klubovny. Pro klienty týdenního stacionáře jsou zajištěny základní činnosti v rozsahu úkonů stanovených zákonem č. 108/2006 a vyhláškou sb. 505/2006.

## Dostupnost

Pobytová služba Týdenního stacionáře je realizována v těsné blízkosti ulice Pražská, se snadnou dostupností MHD (č. 2 a 8). Součástí prostor pobytové služby je lesopark a zahrada.



## Činnosti, které uživatelé v týdnu pravidelně využívají (individuálně či skupinově)

### Dopolední činnosti:

- docházka do Praktické školy Vltava
- zaměstnání v chráněné dílně Kellner
- nácvik pracovních činností v kuchyni
- nácvik pracovních činností – žehlení prádla
- pracovní činnosti na zahradě a v dílně
- rehabilitace
- činnost v socioterapeutických dílnách
- nácvik pracovních činností – úklidy
- individuální arteterapie
- trénování paměti

### Odpolední činnosti:

- vycházky do města – samostatně / s doprovodem / s pracovníkem
- nácvik pracovních činností v kuchyni
- nácvik pracovních činností – žehlení prádla
- nácvik pracovních činností – úklid
- nácvik samostatného pohybu po městě
- rehabilitace
- výtvarná činnost v ateliérech Bazilika – IGY
- kroužek anglického jazyka
- jednotlivé kroužky, vedené dobrovolníky: kroužek Hrášek, kroužek ručních prací, kroužek práce na PC, arteterapie, taneční kroužek S. Mládkové

**Struktura uživatelů** (vč. počtů uzavřených a ukončených smluv k 31. 12. 2010) je uvedena v kapitole Sociální úsek.

# Chráněné bydlení

**Název služby:** Chráněné bydlení Empatie

**Identifikační číslo v registru poskytovatelů:** 4959409

**Adresa poskytovatele služby:**

Domov Libnič a Centrum sociálních služeb Empatie

Chráněné bydlení Empatie

Pražská tř. 489/88

370 04 České Budějovice

a

Chráněné bydlení Empatie

Tyršův sad 403/9

370 10 České Budějovice

**Kontakty:**

**Vedoucí služby:**

**Mgr. Ivana Pilná**

mobil: 734 314 497, e-mail: pilna@domovlibnic.cz

**Forma poskytované služby:** pobytová

**Kapacita:** 24 uživatelů

**Provozní doba:** celoroční nepřetržitý provoz

**Cílová skupina:** osoby s kombinovaným postižením  
a osoby s mentálním postižením

**Poslání a cíle služby**

Uživatel si s naší podporou vytvoří své vlastní životní zázemí, ve kterém může vést plnohodnotný život podle svých schopností.

**Cíle:**

1. snižovat nebo úplně omezit závislost uživatele na pomoci druhé osoby:
  - a) podporou a rozvojem schopnosti uživatele se samostatně rozhodovat
  - b) seznámením uživatele s právy i povinnostmi občana a etickými pravidly ve společnosti
  - c) zajištěním podmínek k vytvoření vlastního životního zázemí (bezpečí, jistota) a ztotožněním se s vlastním bydlením bez původního rodinného prostředí
  - d) rozvíjením uživatelových schopností a dovedností (seberealizace)
2. zprostředkovat kontakt se společenským prostředím – podporovat spolupráci a udržovat kontakt s rodinnými příslušníky uživatele nebo jeho původním sociálním zázemím, pokud má tato podpora pro uživatelův život význam

**Popis místa poskytované služby**

**Chráněné bydlení Tyršův sad:**

Poskytuje celoroční pobyt pro 16 uživatelů v dvoupatrové budově činžovního domu v běžné zástavbě městské čtvrti. Ubytování je v jednolůžkových nebo dvoulůžkových pokojích. Na každém patře je společná koupelna + WC a kuchyňská linka pro přípravu jednoduchých jídel nebo nápojů. Uživatelé mohou využít také společenskou místnost a zahradu – dvůr. Uživatelům je poskytována strava z centrální kuchyně organizace, případně si mohou stravu připravovat samostatně (s potřebnou podporou). Budova má k dispozici výtah a je částečně bezbariérová (přízemí). Uživatelům potřebnou podporu poskytují zaměstnanci v nepřetržitém provozu.

**Chráněné bydlení Pražská třída:**

Domek umístěný v areálu Centra sociálních služeb Empatie poskytuje ubytování pro 8 uživatelů bydlících po dvojicích ve čtyřech malometrážních bytech. Dvojici mohou tvořit i partnerské páry. Byty jsou vybaveny vlastní kuchyňkou, koupelnou a WC. Jeden z bytů je bezbariérový. Stravu si uživatelé zajišťují samostatně, s podporou asistentů nebo ji odebírají z centrální kuchyně. Potřebná podpora je uživatelům poskytována přímo zaměstnanci v jednosměnném provozu, nepřímo pak formou telefonického spojení na zaměstnance v nepřetržitém provozu na druhém pracovišti v Kněžských Dvorech. Domek je zabezpečen systémem, který je pro nouzové situace napojený na Hasičský záchranný sbor České Budějovice.

**Dostupnost**

Obě Chráněná bydlení jsou nedaleko od středu města a jsou dostupná Městskou hromadnou dopravou. Chráněné bydlení Pražská tř. MHD č. 2 – U severní zastávky, Chráněné bydlení Tyršův sad MHD č. 6 – zastávka Motor Jikov.

**Popis činností ve službě**

Činnosti vyplývají ze základních činností vyhlášky č.505/2006 Sb v rozsahu úkonů uvedených v této vyhlášce. Směřují k získávání nebo upevňování schopností a dovedností pro samostatné vedení své domácnosti a způsobu života srovnatelného se způsobem života zdravých vrstevníků. Jedná se o tyto činnosti:

- stravování
- ubytování
- pomoc při zajištění chodu domácnosti
- výchovné, vzdělávací a aktivizační činnosti
- zprostředkování kontaktu se společenským prostředím
- sociálně terapeutické činnosti
- pomoc při uplatňování práv, oprávněných zájmů a při obstarávání osobních záležitostí

**Struktura uživatelů (počty uzavřených a ukončených smluv k 31. 12. 2010)**

Dospělí muži a ženy od 18 let věku do 65 let věku.

Nejstarší uživatel oslavil v roce 2010 59. narozeniny, nejmladší 21. narozeniny.

Během roku 2010 službu neukončil žádný uživatel a žádný nový uživatel službu nezačal.

# Denní stacionář

**Název služby:** Denní stacionář

**IČ:** 00666271

**Identifikační číslo v registru poskytovatelů:** 5892031

**Adresa poskytování služby:**

Pražská 88, 370 04 Č. Budějovice

**Kontakty:**

**Vedoucí denního stacionáře:**

**Mgr. Monika Lidáková**

tel. 387 319 095, mobil: 734 314 495

e-mail: lidakova@domovlibnic.cz, číslo dv. HSE4 - 414

**Forma poskytované služby:** ambulantní služba

**Kapacita:** 28 uživatelů

**Provozní doba:**

6:00 – 17:00 hod. (pouze v pracovních dnech)

**Cílová skupina:**

Denní stacionář poskytuje sociální služby dětem od 6 let, mládeži a dospělým osobám s mentálním postižením a kombinovanými vadami.

**Naše služby neposkytujeme:**

- lidem s duševním onemocněním

- lidem, jejichž situace vyžaduje permanentní pomoc jiné fyzické osoby
- lidem, jejichž chování je neslučitelné s chodem zařízení denního stacionáře (nejsou schopni kolektivního soužití)
- lidem s pravidelnou ošetrovatelskou a zdravotní péčí a lidem, upoutaným na lůžko

**Poslání a cíl služby**

Denní stacionář nabízí dětem a dospělým občanům s mentálním postižením a kombinovanými vadami pomoc a podporu směřující k zachování a rozvíjení individuálních schopností, dovedností a zájmů s cílem posílit jejich samostatnost.

- nabízíme denní aktivity vedoucí ke zlepšení a zachování schopností a dovedností
- nabízíme kontakty s vrstevníky k získání kamarádství a přátelství
- nabízíme denní stravování
- zprostředkujeme vám zajímavé činnosti: kulturní a společenské vyžití dle vašich zájmů (cestování hromadnými prostředky, nakupování, návštěvy kavárny, divadla, výtvarných dílen mimo naše zařízení)
- pomůžeme vám při uplatňování vašich práv

- budeme k vám individuálně přistupovat s přihlédnutím k vašim přáním a našim možnostem
- nabízíme činnosti dle vlastního výběru: využívaných hodin, dnů a výběru stravy
- zprostředkujeme kontakt s odborníky

**Popis služby**

Denní stacionář je otevřen od pondělí do pátku, denně od 6:00 do 17:00 hod. Denní stacionář je členěn do 4 denních místností, společenskou místnost s krbem, společné soc. zázemí a čajovou kuchyňkou, výtvarnou dílnou a tělocvičnou. Součástí prostorů služby denního stacionáře je lesopark s bazénem, amfiteátre a zahradou.

Uživatelé mohou smluvně využít celodenní stravy. Na jednotlivých denních místnostech jsou zajištěny základní činnosti v rozsahu úkonů stanovených zákonem č. 108/2006 Sb., o sociálních službách. Základní činnosti při poskytování soc. služeb je pomoc při zvládnutí běžných úkonů péče o vlastní osobu, pomoc při os. hygieně nebo poskytnutí péče o os. hygienu, poskytnutí stravy nebo pomoc při zajištění stravy, výchovné, vzdělávací a aktivizační činnosti, zprostředkování kontaktu se spol. prostředím, pomoc při prosazování práv a povinností.

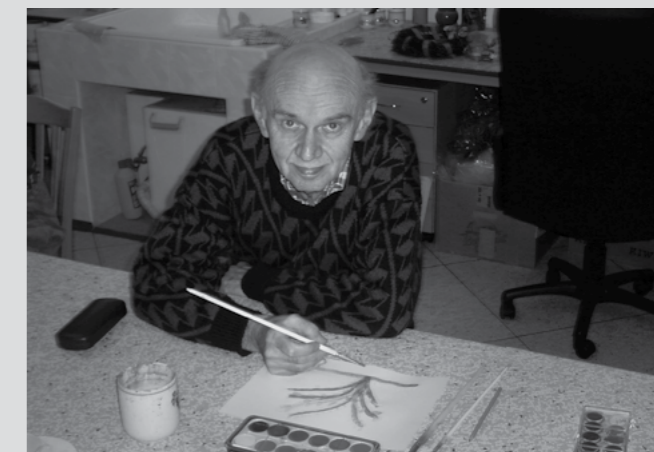
Součástí nabízených činností je rovněž možnost absolvovat návštěvy kulturních, společenských a sportovních akcí, které jsou pořádány mimo prostory denního stacionáře, dále uživatelé mají možnost účastnit se jednodenních výletů s různorodou tematikou a vícedenních tuzemských a zahraničních rehabilitačních pobytů. Uživatelé mají možnost využití rehabilitační péče formou fakultativních služeb.

**Dostupnost**

Dostupnost služby je zajištěna pravidelným a častým spojením MHD (číslo 2 a 8) a vhodnou polohou nedaleko středu města Českých Budějovic.

**Činnosti uživatelů v roce 2010**

- skupinové cvičení – 2× týdně
- kurz základního vzdělání – 3× týdně
- dílna ručních prací – od září 2010 – denně
- pracovní činnosti – denně
- výtvarná činnost – od prosince 2010 – v odpoledních hodinách - denně



- čtenářský kroužek – 1× za 14 dní
- zprostředkování dopravy uživatelů do socioterapeutické dílny na Libníči – 2× týdně
- cvičení se studenty v Dukelské ul. obor: Výchova ke zdraví – 1× týdně
- spolupráce s dobrovolníky – 4× týdně
- kroužek Veselé události – 1× týdně
- vaření s klienty – 1× měsíčně

- arteterapie , psychoterapie – 1× týdně
- náboženství – 1× týdně
- konverzace v anglickém jazyce – 1× týdně
- Bazilika – výtvarná dílna – 1× za 3 týdny
- keramická dílna – T. Sviny – 2× měsíčně od října 2010
- Dům umění – výtvarná dílna – 2× měsíčně
- výlety, kino, výstavy, pohybové aktivity v tělocvičně (na zahradě)
- hipoterapie – 1× týdně (duben, květen, říjen)

#### Popis skladby uživatelů za rok 2010:

ve věku 13–18 let – 2

ve věku 19–30 let – 13

ve věku 31–65 let – 21

**Struktura uživatelů** (počty uzavřených a ukončených smluv k 31. 12. 2010) a počet ukončených smluv je uvedeno v kapitole Sociální úsek.

## Ekonomický úsek / Hospodaření v organizaci / Kontroly

**Název úseku:** Ekonomický úsek

**Ekonom organizace:**

**Ilona Šafránková**

tel.: 387 001 122, mobil: 724 950 721,

e-mail: safrankova@domovlibnic.cz, číslo dv. 124

Činnosti ekonomického úseku zajišťuje 5 pracovníků.

### Hospodaření organizace za rok 2010

Organizace za rok 2010 skončila své hospodaření se ztrátou – 1 655 896,49 Kč.

Neinvestiční dotace z kapitoly 313 – MPSV státního rozpočtu na sociální službu v roce 2010 byla poskytnuta ve výši 22 464 000,– Kč.

Dotace byla použita v souladu s Rozhodnutím o poskytnutí neinvestiční dotace.

### Personální zajištění

Pracovní pozice	Průměrný evidenční počet zaměstnanců přepočtený	Evidenční počet zaměstnanců – fyzické osoby
Pracovníci v sociálních službách	38,70	42,00
Sociální pracovníci, další odborní pracovníci	16,30	18,00
Všeobecné sestry	26,50	28,00
Zdravotničtí asistenti	1,50	2,00
Ošetřovatelé	1,00	1,00
Fyzioterapeuti	2,10	2,00
Lékaři	0,40	2,00
Provozně techničtí pracovníci	11,50	12,00
Manuálně pracující zaměstnanci	20,10	22,00
<b>Zaměstnanci celkem</b>	<b>118,10</b>	<b>129,00</b>

### Náklady a výnosy organizace v Kč

Náklady 2010	
Spotřeba materiálu	6 848 216,96
Spotřeba energie	3 831 517,55
Opravy a udržování	724 242,58
Cestovné	33 740,00
Služby	2 600 765,27
Reprezentace	2 165,00
Osobní náklady	37 356 590,00
Ostatní náklady	852 725,82
Odpisy DHM	4 973 886,50
Daň z příjmu	589 570,00
<b>Celkem náklady</b>	<b>57 813 419,68</b>

Výnosy 2010	
Tržby	30 992 367,41
Úroky	24 081,24
Ostatní výnosy	596 652,24
Čerpání fondů	530 422,30
Dotace z MPSV ČR	22 464 000,00
Příspěvek na provoz od zřizovatele	1 550 000,00
<b>Celkem výnosy</b>	<b>56 157 523,19</b>

**Hospodářský výsledek** –1 655 896,49

## Fondy

Domov Libnič a CSS Empatie hospodaří s těmito fondy:

Stav k 31. 12. 2010 v Kč

Fond odměn	302 447,59
FKSP	294 077,15
Rezervní fond	4 333 433,47
Rezervní fond – dary	294 077,15
Fond reprodukce majetku	13 752 564,26

## Kontroly v organizaci

### Kontrolní činnost

1. Řídící kontroly:

Všemi vedoucími pracovníky byly na jednotlivých úsecích prováděny pravidelné kontroly finančních operací v souladu s platnými předpisy o finanční kontrole. V souladu s plánem kontrolní činnosti byly provedeny kontroly pokladen a pokladních operací. Nebyly zjištěny nedostatky.

2. Kontroly provedené jinými kontrolními orgány:

Organizace má zajištěn ekonomický audit v rozsahu dvoukontrolročně. V letošním roce byla také provedena kontrola Finančním úřadem v Českých Budějovicích, dále byla provedena kontrola KHS Jihočeského kraje v oblasti kategorizace prací podle zákona 258/2000 Sb. – nebyly uděleny žádné sankce, pouze byly oznámeny aktuální změny včetně podání návrhu, dále byla provedena kontrola z Odborového svazu zdravotnictví – zdraví a bezpečnost při práci – nebyly uděleny žádné sankce.

## Technický úsek (provozní úsek)

Technický úsek je složen z několika profesí, které zajišťují v rámci organizace tyto podpůrné činnosti:

- údržba + řidiči
- kuchyně
- prádelna
- úklid

### Vedoucí úseku:

**Miroslav Galbač**

tel. 724 520 893

e-mail: galbac@domovlibnic.cz, číslo dveří 130

## Popis činností a úkolů na úseku

### Údržba:

Tým pracovníků údržby tvoří 5 osob.

Pracovníci údržby provádí celoročně všechny údržbářské práce na všech pracovištích organizace Domova Libnič a Centra sociálních služeb Empatie. Dále zajišťují přepravu klientů na různé sportovní i kulturní akce, do socioterapeutických dílen, přepravu zaměstnanců dle plnění pracovních úkolů. Provádí dopravu materiálů, strojů i nástrojů potřebných pro zabezpečení bezchybného provozu našeho zařízení.

### Kuchyně:

Pracovníci kuchyně zajišťují 365 dní v roce stravu pro naše uživatele a to 5× denně.

V srpnu 2010 se naše dvě kuchyňská zařízení spojila a vznikla jedna centrální kuchyně, ve které se provedla

značná rekonstrukce pro přípravu stravy pro všechna pracoviště našeho zařízení. To znamená, že denně musí jedna směna uvařit nebo připravit stravu pro zhruba 300 strážníků. Tým kuchařů je složen z jednoho šéfkuchaře, dvou kuchařů, čtyř kuchařek, jedné pracovnice pro výdej stravy na pracovišti Pražská 88 a dvou pracovnic pomocného personálu. Tento tým je rozdělen do dvou směn. V jedné směně pracují tři kuchaři a dvě pracovnice pomocného personálu.

### Prádelna:

V prádelně pracují čtyři zaměstnankyně, které provádějí praní a opravu prádla 6 dní v týdnu pro všechny uživatele i všechna pracoviště naší organizace.

### Úklid:

Úklid v naší organizaci provádí smluvně úklidová služba. Uklízí se denně všechny prostory Domova Libnič včetně pokojů i sociálního zařízení uživatelů, kanceláře zaměstnanců, socioterapeutické dílny i ostatní společné prostory. Na pracovišti Pražská 88 se uklízí 5× týdně.

## Výroční zpráva

dle zákona č. 106/1999 Sb.

o svobodném přístupu k informacím.

Počet podaných žádostí o informace: 0

Počet podaných odvolání proti rozhodnutí: 0

Opis podstatných částí každého rozsudku soudu: 0

Výsledky řízení o sankcích za nedodržování tohoto zákona bez uvádění osobních údajů: nejsou



## Závěrečné hodnocení, vize a poděkování

Navzdory tomu, že se každým rokem musíme vyrovnávat se stále nižším objemem finančních prostředků na zajištění sociálních služeb, hodnotím uplynulý rok pozitivně.

**Co je našim cílem a proč to děláme?** Jsme si dobře vědomi toho, že naším klientem je konkrétní člověk s konkrétní potřebou a my, coby poskytovatelé sociálních služeb, se ve spolupráci se zadavateli sociálních služeb snažíme tyto konkrétní potřeby individuálně uspokojovat.

Naším cílem tedy je poskytovat dostupné a kvalitní sociální služby lidem se zdravotním znevýhodněním.

Abychom mohli splnit podmínku dostupnosti i v roce 2010 a v dalších letech, přijali jsme v organizaci řadu

úsporných opatření (např. sjednocení kuchyňského provozu, snižování provozních nákladů na datové a hlasové služby, efektivnější a úspornější fungování jednotlivých úseků v nákupech, logistice apod.).

**Jak splňovat podmínku kvality?** Protože nechceme kvůli úsporám ohrozit kvalitu péče nebo výrazně snižovat nastavený standard úrovně služeb, aktualizujeme a znovu definujeme systém standardů sociálních služeb po jednotlivých službách. Tyto vnitřní dokumenty znovu zavádíme do praxe se všemi pracovníky organizace.

**Jak zajistit, aby poskytovaná služba byla skutečně sociální?** Zadavatelé podporují procesy transformace, deinstitucionalizace a humanizace služeb sociální péče.

Proto jsme se v minulém roce v rámci zvyšování kvality služeb snažili tyto trendy přijatelnou formou uchopit. Cílem je pozvolna měnit charakter služeb a uvědomovat si, že úkolem sociálních služeb musí být podpora sociálního začlenění. Měníme-li postoje pracovníků k obyvatelům ústavu, přesvědčujeme-li je i sami sebe o tom, že někteří z uživatelů mohou žít v běžném prostředí, musíme vydržet zmatek, nekoncepčnost a chaos, který vzniká v důsledku rozdílných zažitých zvyků, postojů a přístupů. Je přirozené, že mnozí zaměstnanci, klienti, opatrovníci i lidé z řad široké veřejnosti stále vnímají Domov Libnic a CSS Empatie jako tradiční ústav. Snažíme se o nový, otevřený přístup k uživateli sociálních služeb, který nám umožňuje na základě zjištěných potřeb uživatelů každoročně aktualizovat nabídku našich služeb.

**Jaké máme vize a plány do příštích let?** V oblasti investic v příštím roce musíme aktuálně dořešit opravu kotelny – ohřevu TUV a vytápění v objektu v Libnici. Potřebujeme vyřešit havarijní stav serveru a počítačového vybavení. Chceme upravit prostory pro bydlení v týdenním stacionáři.

Zaměříme se na rozvoj chráněného bydlení.

Plánujeme obnovit zeleň v parku a vybudovat socio-terapeutickou zahradu včetně dokoupení pozemků, které v současné době pro tento účel využíváme.

Z důvodu lepší finanční dostupnosti služeb se více zaměříme na plánovanou úsporu v oblasti sdruženého nákupu energií, dokončíme proces sloučení organizací a více využijeme efektu, který s sebou tato změna přináší,

tedy principu, že jednotlivé úseky zajišťují servis pro registrované služby podle nové organizační struktury.

V oblasti přímé podpory a péče ve všech službách se zaměříme:

- na zkvalitňování individuálního plánování krátkodobých i dlouhodobých cílů uživatelů
- zjišťování spokojenosti uživatelů sociálních služeb
- rozvíjení orientace uživatelů ve společenském a kulturním životě
- posílení role klíčového pracovníka v organizaci

**Komu chceme poděkovat za rok 2010?** Děkujeme každému jednotlivému člověku, který využil našich služeb, dobrovolníkům, podporovatelům a dárcům. Osobně bych také rád poděkoval všem zaměstnancům naší organizace a pracovníkům Krajského úřadu Jihočeského kraje a kolegům z ostatních institucí za spolupráci.

Mgr. Alois Ambrož, ředitel

## Ostatní akce a aktivity

### Leden

- Uživatelé se utkali na X. ročníku turnaje CSS Empatie ve stolním hokeji (muži) a stolním fotbale (ženy)
- Byl zahájen taneční kurz v DK Slavii pod vedením tanečního mistra pana Fily
- Návštěva Solné mikroklimatické solné jeskyně
- Dům umění – galerie a výtvarná dílna
- Aktivizační a zážitková činnost – Radniční výstavní síň – České Budějovice
- Bowling Pouzar
- Hudební vystoupení p. Heligové – Domov se zvláštním režimem Libnič

### Únor

- V DK Slavie proběhl Maškarní karneval s diskotékou, soutěžemi a vyhodnocení masek
- Uživatelé podnikli jednodenní výlet do Českého Krumlova zaměřeného na prohlídku zimních zahrad, Muzeum voskových figurín a Muzeum tortury
- Návštěva Planetária
- Návštěva Solné klimatické jeskyně
- Dům umění – galerie a výtvarná dílna
- Canisterapie
- Aktivizační a zážitková činnost – Galerie Zlatý Kříž – České Budějovice

- Maškarní zábava v Domově Libnič
- Masopustní rej

### Březen

- Uživatelé se účastnili turnaje ve stolním tenise, který pořádala Organizace
- Zakončení tanečního kurzu „věnečkem“ a zároveň plesem Organizace v DK Slavie



- Návštěva Botanické zahrady – Tábor
- Návštěva Planetária
- Návštěva Solné mikroklimatické solné jeskyně
- Výlet do Třeboně – návštěva zámku a zámecké zahrady
- Jihočeské muzeum

- výstava Šumava Karla Klostermanna
- Rekondiční a aktivizační pobyt – Kvilda
- Velikonoční prodejní výstava výrobků v Domově Libnič
- Sáňkování – CHB
- Návštěva multikina – CHB
- Módní přehlídka – Kavárna Měsíc ve dne – CHB
- Chceme žít s vámi – Sdružení pro pomoc lidem s MP – CHB

### Duben

- Proběhla oslava Velikonoc „Dnem v zeleném“ – zaměstnanci uživatelům nabídli možnost vyzkoušet si zábavné a sportovní hry a výtvarné tvoření v areálu CSS Empatie
- Uživatelé absolvovali jednodenní výlet – Hrad Křivoklát a Koněpruské jeskyně
- Uživatelé si zazpívali u táboráku a opekli vuřty při akci „Pálení čarodějnic“
- Jihočeské muzeum – výstava Šumava Karla Klostermanna
- Uživatelé naší organizace se zúčastnili turnaje ve stolním tenise v Písku
- Návštěva bazénu v Třeboni
- Návštěva výstavy orchideí
- Účast na koncertě – Hašlerovky
- Výchovný koncert v ZUŠ
- Turnaj ve stolním tenise na Empatii
- Jarní koncert obyvatel Domova Libnič
- Hradiště – Netolice – aktivizační a zážitková činnost

### Květen

- Na Šumavě se uskutečnil rehabilitační cykloturistický pobyt v přírodním prostředí Lipenské nádrže (Hrdoňov)



- V areálu SK Hluboká nad Vltavou proběhly „Regionální sportovní hry“, pořadatelem byla Organizace, spoluorganizátoři byli PFJU – obor „Výchova ke zdraví“ a Softbalový klub Hluboká
- Proběhl aktivizační pobyt na Mrhale
- Beseda se spisovatelem s Hynkem Klimkem
- Vystoupení divadel: Klaunika a CHAD v Domově Libnič
- Koncert skupiny Consensus gospel choir v Domově Libnič
- Návštěva výstavy Hobby
- Jihočeské muzeum – výstava Šumava Karla Klostermanna
- SENI CUP – turnaj ve fotbale handicapovaných ve Zruči nad Sázavou
- Dívčí Kámen – rekondiční akce

- Aktivizační a zážitková činnost – České Budějovice
- Den otevřených dveří a prodejní výstava



- Víkendový pobyt v Políkně – CHB

### Červen

- Uživatelé podpořili, zejména svým pěveckým vystoupením a hrou na klávesy, kulturní pásmo „Letních zahradních slavností“
- Proběhl jednodenní výlet do Českého Krumlova zaměřený na prohlídku města a návštěvu důlní šachty
- Divadlo CHAD
- Proběhl jednodenní výlet do Českého Krumlova – divadelní představení na Otáčivém hledišti
- ZOO – Hluboká
- Pobyt Hutě u Černého rybníka – CHB
- Víkendový pobyt na Mrhale – CHB

### Červenec

- Sportovci M. Zádamský a V. Bohdal reprezentovali Sportovní klub „Spiridon“ v atletice na Speciální Olympiádě v Praze
- Proběhl v pořadí již druhý rekreační pobyt na Mrhale

- M. Novotný se zúčastnil turnaje ve stolním tenise na letní Speciální olympiádě v Praze
- Interaktivní výstava Mega Řecko
- Návštěva výtvarné dílny v Bazilice
- ZOO – Dvorce
- Koncert Fanfare v Domově Libnič
- Bechyně – zážitková a poznávací akce
- Letní rehabilitační pobyt na Lhotce – Sdružení pro pomoc lidem s MP – CHB

### Srpen

- Uživatelé navštívili ZOO Hluboká
- Návštěva výtvarné dílny v Bazilice
- Koncert Věry Martinové – Hluboká nad Vltavou
- Výstava Země Živitelka v Českých Budějovicích
- Slavnosti obce Libnič – prodejní výstava výrobků
- Indiánské dny – Sociální pohoda o.p.s, Javorník – CHB

### Září

- Uživatel J. Havlík získal pro týdenní stacionář dvě zlaté medaile na IV. ročníku „Regionálních atletických závodů pro osoby s mentálním postižením“, které pořádala Organizace
- Jednodenní výlet na Dívčí kámen
- Proběhl rekreační pobyt na Mrhale



- Rekreační pobyt v Itálii – Bibione
- Výstava Země Živitelka v Českých Budějovicích
- Abilympiáda v Č. Budějovicích
- Hluboká – Purkarec – rekondiční akce
- Lišovské slavnosti
- Atletické regionální závody handicapovaných v Č. Budějovicích
- Konopická svatba – Sociální pohoda o.p.s, Javorník – CHB
- Lehkoatletické závody – Centrum soc. služeb Empatie – CHB
- Dvoudenní výlet do Ratibořic a Dvora Králové – Sdružení pro pomoc lidem s MP – CHB

### Říjen

- Cyklistický pobyt na Mrhale
- Sportovně vědomostní soutěž „Spolu to dokážeme“
- Navázána spolupráce a pravidelné doježdění do keramické dílny v T. Svinech
- Výlet do hřebčína u Písku
- Projekt – jeden den práce v Baumaxu – zúčastnili se 4 uživatelé z Denního stacionáře
- Den otevřených dveří a prodejní výstava – Týden sociálních služeb
- Kino Kotva v Českých Budějovicích
- Setkání Chráněného bydlení Rolnička a společný bowling – CHB
- Setkání účastníků projektu „Na společné cestě“ – Domov Sv. Anežky – CHB
- Krokodýlí farma Protivín – Sdružení pro pomoc lidem s MP – CHB
- Muzeum v Písku a hřebčín – Centrum soc. služeb Empatie – CHB

### Listopad

- Proběhl XI. ročník divadelního regionálního festivalu „Den otevřených srdcí“ – uživatelé představili krátké taneční a pěvecké pásmo
- Výchovný koncert v ZUŠ
- Tvorba výrobků na vánoční výstavě
- Vernisáž k výstavě výrobků z ateliérů a dílen DL v Lišově
- Výlet do Krásetína – CHB
- Benefiční koncert na podporu dobrovolnického centra – Solnice – CHB
- Návštěva multikina – CHB
- Diskotéka v DÚSP Černovice – CHB
- Muzeum Praha – Sdružení pro pomoc lidem s MP – CHB

### Prosinec

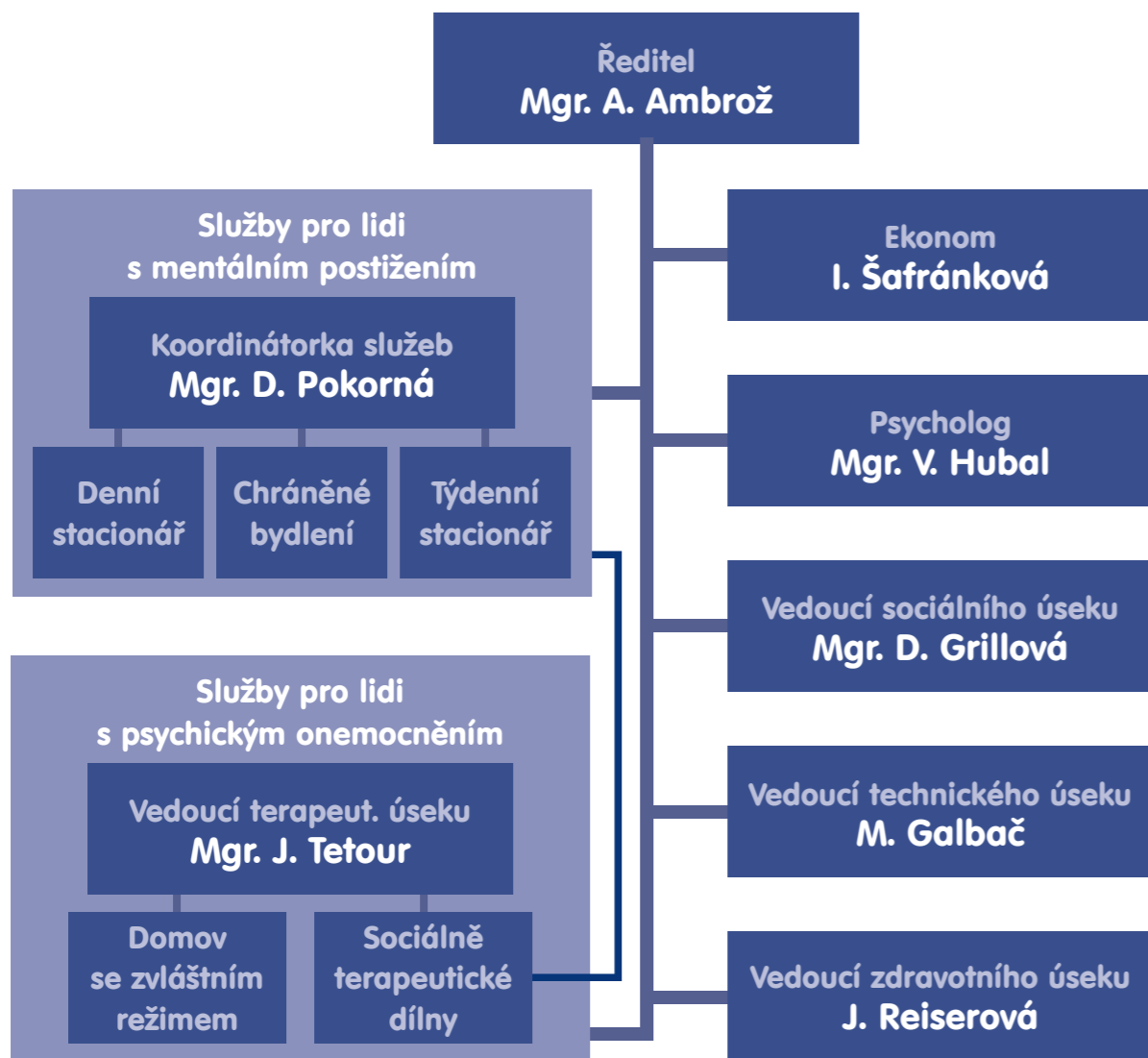
- Klienti si zatančili a zasoutěžili na pravé „Mikulášské diskotéce“ s Mikulášem, čertem i andělem v DK Slavie
- Předvánoční posezení s uživateli, personálem a dobrovolníky
- Vánoční trhy na náměstí
- Solnice – vánoční setkání rodičů, opatrovníků, uživatelů a zaměstnanců organizace, prodejní výstava výrobků
- Prodejní výstava výrobků z ateliérů a dílen v SÚ servisu
- Adventní trhy – Výstaviště ČB – prodej výrobků z dílen a ateliérů Domova Libnič
- Mikulášská nadílka v Domově Libnič
- Lampiónový průvod v Libnič
- Předvánoční setkání v Solnici v Č.B.
- Vánoční vystoupení dětí z MŠ Úsilné v Domově Libnič

## Finanční plán na rok 2010

Ukazatel	Plán 2010	Hlavní činnost 1–12 2009	Celkem	Index 2010/2009
<b>1 NÁKLADY</b>	<b>55 009,00</b>	<b>57 814,00</b>	<b>57 814,00</b>	<b>105%</b>
2 Spotřeba materiálu	1 900,00	2 037,00	2 037,00	107%
3 Spotřeba potravin	4 600,00	4 811,00	4 811,00	105%
4 Spotřeba energie	3 200,00	3 832,00	3 832,00	120%
5 Opravy a udržování	800,00	724,00	724,00	91%
6 Cestovné	70,00	34,00	34,00	49%
7 Ostatní služby	2 400,00	2 601,00	2 601,00	108%
8 Mzdové náklady	27 150,00	27 936,00	27 936,00	103%
9 v tom : platy zaměstnanců	27 000,00	27 640,00	27 640,00	102%
10 OON	150,00	296,00	296,00	197%
11 Sociál.a zdravot. pojištění	9 231,00	9 420,00	9 420,00	102%
12 Zákonné sociální náklady	540,00	553,00	553,00	102%
13 Daně a poplatky	2,00	2,00	2,00	100%
14 Jiné ostatní náklady	140,00	188,00	188,00	134%
15 Odpisy dlouhodobého ma- jetku	4 898,00	4 974,00	4 974,00	102%
16 Daň z příjmů	0,00	590,00	590,00	0%
17 Ostatní náklady	78,00	112,00	112,00	144%
<b>18 VÝNOSY</b>	<b>55 009,00</b>	<b>56 158,00</b>	<b>56 158,00</b>	<b>102%</b>
19 Tržby za vlastní výrobky	150,00	88,00	88,00	59%
20 Tržby z prodeje služeb	21 929,00	22 839,00	22 839,00	104%

20a	Dotace ze SR od MPSV	22 464,00	22 464,00	22 464,00	100%
20b	Očekávané příjmy	6 300,00	6 260,00	6 260,00	99%
21	Úroky	110,00	24,00	24,00	22%
22	Jiné ostatní výnosy	2 200,00	2 403,00	2 403,00	109%
23	Tržby z dlouhodobého majetku	0,00	0,00	0,00	0%
24	Tržby z prodeje materiálu	0,00	0,00	0,00	0%
25	Ostatní výnosy – použití fondů	356,00	530,00	530,00	149%
26	Příspěvek na provoz	1 500,00	1 550,00	1 550,00	103%
27	<b>Hospodářský výsledek po zdanění</b>	<b>0,00</b>	<b>-1 656,00</b>	<b>-1 656,00</b>	
28	<b>Doplňkové údaje:</b>				
29	<i>Dotace na investice</i>	<i>500,00</i>	<i>537,00</i>	<i>0,00</i>	
30	<i>Použití investičního fondu</i>	<i>2 260,00</i>	<i>240,00</i>	<i>3 028,00</i>	
31	<i>Použití rezervního fondu</i>	<i>100,00</i>	<i>1 447,00</i>	<i>1 447,00</i>	
32	<i>Použití fondu odměn</i>	<i>0,00</i>	<i>290,00</i>	<i>290,00</i>	
33	<i>Průměr. evid. počet zaměstnanců (ks)</i>	<i>124,55</i>	<i>125,96</i>	<i>125,14</i>	
34	<i>Průměrný měsíční plat v Kč</i>	<i>18 065,03</i>	<i>18 286,23</i>	<i>18 286,23</i>	

## Zjednodušená organizační struktura a kontakty



Kontakt	Pozice	Telefon	E-mail
<b>Domov Libnič a Centrum sociálních služeb Empatie</b>			
<b>Mgr. Alois Ambrož</b>	Ředitel organizace	602 202 369	ambroz@domovlibnic.cz
<b>Mgr. Dana Pokorná</b>	Koordinátor služeb	602 779 612	pokorna@domovlibnic.cz
<b>Mgr. Valentýna Hubal</b>	Psycholog	387 001 126, 724 979 231	v.hubal@domovlibnic.cz
<b>Miroslav Galbač</b>	Vedoucí technického úseku	724 520 893	galbac@domovlibnic.cz
<b>Ekonomický úsek</b>			
<b>Ilona Šafránková</b>	Ekonom organizace	387 001 122, 724 950 721	safrankova@domovlibnic.cz
<b>Sociální úsek</b>			
<b>Mgr. Dagmar Grillová</b>	Vedoucí sociálního úseku	387 319 095, 606 650 609	grillova@domovlibnic.cz
<b>Bc. Petra Heinová, Dis.</b>	Sociální pracovníce	387 001 134, 724 979 228	heinova@domovlibnic.cz
<b>Mgr. Pavla Brázdová</b>	Sociální pracovníce	387 001 134	brazdova@domovlibnic.cz
<b>Jiřina Cábová</b>	Sociální pracovníce	387 001 121	cabova@domovlibnic.cz
<b>Sociálně terapeutické dílny</b>			
<b>Mgr. Jiří Tetour</b>	Vedoucí terapeut	387 001 111, 387 001 128	tetour@domovlibnic.cz
<b>Domov se zvláštním režimem a Týdenní stacionář</b>			
<b>Jaroslava Reiserová</b>	Vedoucí domova a zdravotního úseku	387 000 120, 723 774 547	reiser@domovlibnic.cz
<b>Bc. Eva Tomašíková</b>	Vedoucí týdenního stacionáře	387 319 095, 734 314 496	tomastikova@domovlibnic.cz
<b>Zdravotní úsek</b>			
<b>Ilona Blažková</b>	Vedoucí oddělení III. zdrav. úseku	387 001 113	blazkova@domovlibnic.cz
<b>Hana Svobodová</b>	Vedoucí oddělení II. zdrav. úseku	387 001 112	svobodova@domovlibnic.cz
<b>Drahuše Řehořová</b>	Vedoucí oddělení IV. zdrav. úseku	387 001 114	rehorova@domovlibnic.cz
<b>Bc. Eva Janurová</b>	Vedoucí oddělení V. zdrav. úseku	387 001 115	janurova@domovlibnic.cz
<b>Chráněné bydlení</b>			
<b>Mgr. Ivana Pilná</b>	Vedoucí chráněného bydlení	734 314 497	pilna@domovlibnic.cz
<b>Denní stacionář</b>			
<b>Mgr. Monika Lidáková</b>	Vedoucí denního stacionáře	387 319 095, 734 314 495	lidakova@domovlibnic.cz

## Dárci a podporovatelé / Výrok auditora

### Dárci a podporovatelé

Děkujeme všem, kteří nás v roce 2010 podpořili – ať už finančně, organizačně nebo jinak.

Každé takové pomoci si velmi vážíme a dbáme na to, aby všechny dary byly využity co nejefektivněji.

1	Jihostroj, a.s., Velešín	2 000 Kč
2	Město Velešín, Velešín	2 000 Kč
3	Edus CZ, s.r.o.,	2 000 Kč
4	Pávek Miroslav, sídliště 17.listopadu 565, 378 06 Suchdol n. Luž.	2 500 Kč
5	JUDr. Pavličková Jaroslava, Křížíkovo nám. 2840, 390 01 Tábor	4 000 Kč
6	Aeropan, s.r.o., Nádraží 612, 382 32 Velešín	1 000 Kč
7	Stavební prodej J+K, a.s., Ječná 26, 120 00 Praha 2	2 000 Kč
8	Foitol, řeznictví a uzenářství, v.o.s., nám. J. V. Kamarýta 70, 382 32 Velešín	2 000 Kč
9	Precitool CZ, s.r.o., Zahradní 319, 382 32 Velešín	3 000 Kč
10	Okov, s.r.o., Skřídla 28, 382 32 Velešín	3 000 Kč
11	Šárka Brožovská-Homolková, Zámecká 268, 391 37 Chotoviny	4 000 Kč
12	Anonymní dárci	20 000 Kč
13	Reichl Tomáš, Zvotoky 3, 387 16 Volenice	450 Kč
14	Stavební firma Bína, s.r.o., Mojné 39, 382 32 Velešín	2 000 Kč
15	Zdravotnické potřeby Zelená hvězda, B. Němcové 585/54, 370 87 Č. Budějovice	3 000 Kč
16	PCV Computers, s.r.o., provozovna Pražská 103, 370 04 České Budějovice	2 000 Kč
17	Ivo Zimandl, České Vrbné 1939, 370 11 Č. Budějovice	2 000 Kč
18	Bohdalovi, Kaplická 477, 382 32 Velešín	1 000 Kč
19	Marie Blechová, Průběžná 22, 370 04 České Budějovice	10 000 Kč
20	Koutný, s.r.o., Okružní 4200, 796 01 Prostějov	3 000 Kč
21	JUDr. E. Jantačová, notářka, Kaplická 300, 381 01 Český Krumlov	5 000 Kč
22	WIP Reklama, Školní 3, 370 10 České Budějovice	10 000 Kč
23	Bazilika, o.p.s., Česká 141/66, 370 01 České Budějovice	20 000 Kč
25	Červený Kříž České Budějovice	5 000 Kč
26	Česká pošta České Budějovice	10 000 Kč
27	SRPDS SOŠE	918 Kč
28	Richard Ruman	15 000 Kč
30	Fau František, Tábor	1 000 Kč
31	Mgr. Alois Ambrož	2 500 Kč
	<b>Celkem</b>	<b>140 368 Kč</b>

### Výrok auditora

Celá zpráva nezávislého auditora o ověření účetní závěrky (tj. rozvahy, výkazu zisku a ztrát a přílohy) je k dispozici na [www.domovlibnic.cz](http://www.domovlibnic.cz) v sekci Dokumenty.

Účetní jednotka: Domov Libnič a Centrum sociálních služeb Empatie, příspěvková organizace - zpráva o ověření účetní závěrky k 31.12.2010

Na základě smlouvy mezi účetní jednotkou Domov Libnič a Centrum sociálních služeb Empatie, příspěvková organizace a auditorskou firmou PRIMASKA AUDIT, a.s. jsme provedli audit příložené účetní závěrky Domov Libnič a Centrum sociálních služeb Empatie, příspěvková organizace tj. rozvahy k 31.12.2010, výkazu zisku a ztrát, za období od 1.1.2010 do 31.12.2010 a přílohy této účetní závěrky, která obsahuje popis použitých významných účetních metod a další vysvětlující informace.

Zpráva je určena pro vedení účetní jednotky a zřizovatele a poskytuje informace o skutečnostech a hlavních problémech, které byly předmětem prověřování pracovníků auditorské společnosti.

Účetní jednotka: Domov Libnič a Centrum sociálních služeb Empatie, příspěvková organizace  
Libnič 17  
373 71 Rudolfov  
IČ: 00 666 271

Účel, pro který byla účetní jednotka zřezena: Poskytování sociálních služeb v zařízení sociálních služeb formou pobytových služeb osobám, které mají sníženou soběstačnost zejména z důvodu věku, jejichž situace vyžaduje pravidelnou pomoc jiné fyzické osoby.

Auditorská zpráva byla vyhotovena za účetní období od 1.1.2010 do 31.12.2010. Předmětem ověření byla účetní závěrka účetní jednotky k 31.12.2010.

#### Odpovědnost statutárního orgánu účetní jednotky za účetní závěrku

Statutární orgán je odpovědný za sestavení účetní závěrky, která podává věrný a poctivý obraz v souladu s českými účetními předpisy. Současně odpovídá statutární orgán účetní jednotky Domov Libnič a Centrum sociálních služeb Empatie, příspěvková organizace za takový vnitřní kontrolní systém, který považuje za nezbytný pro sestavení účetní závěrky tak, aby neobsahovala významné (materiální) nesprávnosti způsobené podvodem nebo chybou. Dále musí účetní jednotka zvolit a uplatňovat vhodné účetní metody a provádět účetní odhady, které jsou s ohledem na danou situaci přiměřené.

#### Odpovědnost auditora

Naši odpovědnost je vyjádřit na základě našeho auditu výrok k této účetní závěrce. Audit jsme provedli v souladu se zákonem č. 93/2009 Sb., o auditorech, Mezinárodními auditorskými standardy a souvisejícími aplikačními doložkami Komory auditorů České republiky. V souladu s těmito předpisy jsme povinni dodržovat etické normy a naplánovat a provést audit tak, abychom získali přiměřenou jistotu, že účetní závěrka neobsahuje významné (materiální) nesprávnosti.

Audit zahrnuje provedení auditorských postupů k získání důkazních informací o částkách a údajích zveřejněných v účetní závěrce. Výběr auditorských postupů závisí na úsudku auditora, zahrnujícím i posouzení a vyhodnocení rizik významné (materiální) nesprávnosti údajů uvedených v účetní závěrce způsobené podvodem nebo chybou.

PRIMASKA AUDIT, a.s. – zapsaná do Obchodního rejstříku Městským soudem v Praze, dne 11. července 1996, pod spisovou značkou – oddíl B, vložka 4181, Nad Primaskou 27, 100 00 Praha 10, tel.: 283013333, 334, fax: 283013335, 308, IČ: 25064339, DIČ: CZ25064339, číslo účtu u ČSOB 576282063/0300 e-mail: info@primaska.cz, internetové stránky: www.primaska.cz

DLCE-ZAUZ10-41.doc

Číslo ověření KA ČR: 209

strana 2

Účetní jednotka: Domov Libnič a Centrum sociálních služeb Empatie, příspěvková organizace - zpráva o ověření účetní závěrky k 31.12.2010

Při vyhodnocování těchto rizik auditor posoudí vnitřní kontrolní systém relevantní pro sestavení účetní závěrky podávající věrný a poctivý obraz. Cílem tohoto posouzení je navrhnout vhodné auditorské postupy, nikoli vyjádřit se k účinnosti vnitřního kontrolního systému účetní jednotky. Audit též zahrnuje posouzení vhodnosti použitých účetních metod, přiměřenosti účetních odhadů provedených vedením i posouzení celkové prezentace účetní závěrky. Jsme přesvědčeni, že důkazní informace, které jsme získali, poskytují dostatečný a vhodný základ pro vyjádření našeho výroku.

#### Výrok auditora

Podle našeho názoru účetní závěrka podává věrný a poctivý obraz aktiv a pasiv účetní jednotky Domov Libnič a Centrum sociálních služeb Empatie, příspěvková organizace k 31.12.2010 a nákladů, výnosů a výsledku jejího hospodaření za rok končící 31.12.2010 v souladu s českými účetními předpisy.

Auditor společnosti PRIMASKA AUDIT, a.s. proto dává k účetní závěrce účetní jednotky Domov Libnič a Centrum sociálních služeb Empatie, příspěvková organizace k 31.12.2010

#### VÝROK BEZ VÝHRAD.

Upozorňujeme, že v okamžiku vydání výroku k účetní závěrce nám nebyl ze strany účetní jednotky předložen přehled o peněžních tocích a přehled o změnách vlastního kapitálu a byla předložena informace č. 3/2011/2/OEKO vydaná Krajským úřadem Jihočeského kraje dne 13.1.2011, dle které není účetní jednotka tyto výkazy sestavovat. Upozorňujeme, že výše uvedený výrok se vztahuje pouze k účetní závěrce a nevjadřuje názor auditora na přehled o peněžních tocích a přehled o změnách vlastního kapitálu.

Účetní jednotka: Domov Libnič a Centrum sociálních služeb Empatie, příspěvková organizace - zpráva o ověření účetní závěrky k 31.12.2010

#### Zpráva k účtování a použití dotace poskytnuté Ministerstvem práce a sociálních věcí ČR

Provedli jsme ověření způsobu použití neinvestiční dotace z kapitoly 313 Ministerstva práce a sociálních věcí České republiky na rok 2010 ze dne 23. února 2010 rozhodnutí č. 1. Ověření bylo provedeno v souladu se zákonem č. 93/2009 Sb., o auditorech, mezinárodními auditorskými standardy a souvisejícími aplikačními doložkami Komory auditorů České republiky. Za vedení účetnictví, za jeho úplnost, příkaznost a správnost a za sestavení účetní závěrky odpovídá účetní jednotka. Úlohou auditora je na základě provedeného ověření zpracovat zprávu a vyjádřit názor na způsob účtování a použití dotace. Ověření bylo provedeno výběrovým způsobem, podle zásady významnosti vykazovaných skutečností. Povinnosti auditora je postupovat tak, aby získal všechny informace, které jsou podle jeho nejlepšího vědomí nezbytné pro ověření účtování a použití dotace a poskytují přiměřenou jistotu, že účtování a čerpání dotace neobsahuje významné nesprávnosti.

Podle našeho názoru je způsob účtování a použití neinvestiční dotace poskytnuté Ministerstvem práce a sociálních věcí České republiky příjemci Domov Libnič a Centrum sociálních služeb Empatie, příspěvková organizace na rok 2010 ve všech významných ohledech v souladu s výše uvedeným rozhodnutím.

V Ústí nad Labem dne 22.4.2011

AUDITOR Č. OSVĚDČENÍ 209  
PRIMASKA AUDIT, a.s.  
PRIMASKA AUDIT, a.s.  
Nad Primaskou 27, Praha 10



**Domov Libnič a Centrum sociálních služeb Empatie**  
**Libnič 17**  
**373 71 Rudolfov**

**IČ: 00666271**

**[www.domovlibnic.cz](http://www.domovlibnic.cz)**