



**Domov Libníč
a Centrum sociálních služeb Empatie**

Výroční zpráva za rok 2009

- 3 **Úvodní slovo ředitele**
- 4 **Základní informace**
- 4 **Charakteristika činnosti**
- 6 **Sociální péče v pěti registrovaných službách**
 - 7 Domov Libnič – domov se zvláštním režimem
 - 8 Chráněné bydlení
 - 9 Týdenní stacionář
 - 9 Denní stacionář
 - 10 Sociálně terapeutické dílny
- 11 **Zdravotní péče v Domově Libnič a Týdenním stacionáři**
 - 11 Zdravotní úsek v Domově se zvláštním režimem v Libniči
 - 12 Týdenní stacionář
- 13 **Hospodaření organizace**
- 13 **Kontroly v organizaci**
- 14 **Ostatní akce a aktivity**
- 16 **Závěrečné hodnocení, vize a poděkování**

Přílohy:

- 18 Seznam dárců, kteří přispěli na volnočasové aktivity klientů
- 19 Finanční plán na rok 2009
- 20 Zpráva nezávislého auditora o ověření účetní uzávěrky

Vážení čtenáři, předkládáme vám výroční zprávu o činnosti v Domově Libnič a Centru sociálních služeb Empatie za rok 2009.

V minulém roce se odehrálo několik důležitých změn v naší organizaci. Byla dokončena rekonstrukce III. oddělení, která završila kompletní přestavbu celého Domova Libnič. Přínosem bylo také bezúplatné převedení objektu od katastrálního úřadu pro rozvoj sociálně terapeutických dílen v Centru sociálních služeb Empatie na Pražské ulici v Českých Budějovicích.



V dubnu ukončil své mnohaleté působení ředitel Ing. Anatol Pranevský a na základě výběrového řízení na nového ředitele zřizovatel jmenoval do funkce Mgr. Aloise Ambrože.

Děkujeme Ing. Anatolu Pranevskému za dlouholeté působení v naší organizaci, zejména za jeho přínos při realizaci přeměny staré lázeňské budovy v moderní zařízení a současně za plnění úkolu od zřizovatele z roku 2007 na fúzi dvou zařízení a to, že Ústav sociální péče Empatie sloučil s Ústavem sociální péče „U lázní“ Libnič do jedné organizace.

Chci novému řediteli popřát hodně síly a dobrých nápadů, tak, aby mohl úspěšně navázat na činnost předchozího ředitele a abychom ve spolupráci měli spokojené klienty i zaměstnance.

Jaroslava Reiserová
vedoucí zdravotnického úseku
– pověřena vedením organizace do 30. 4. 2009

Jsme rádi, že jsme mohli více než dvěma stům uživatelů podat pomocnou ruku a nabídnout podporu i péči v modernizovaném zařízení. Naši práci umožnila nejenom dotace z Ministerstva práce a sociálních věcí, příspěvek Jihočeského kraje, úhrady zdravotních pojišťoven, dary fyzických a právnických osob, ale také vlastní úhrady klientů (detaily lze nalézt v kapitole o hospodaření organizace). Zásadní díky ovšem patří lidem, kteří v naší organizaci pracují – ať už k nám nastoupili nedávno nebo věnovali práci v přímé péči velkou část svého života.

V následující kapitole výroční zprávy uvádíme základní údaje o organizaci a kontakty na pracovníky, kteří na základě uzavřené smlouvy s uživatelem nebo opatrovníkem nabízejí podporu, zajišťují uspokojování jeho potřeb a poskytují mu celkovou péči. Obecně popisujeme „pobytové a ambulantní sociální služby“, které poskytujeme lidem se zdravotním znevýhodněním, zejména lidem s psychickým onemocněním a lidem s mentálním postižením.

Výroční zpráva podává i konkrétní informace o činnosti v pěti registrovaných službách: v Domově se zvláštním režimem, v Chráněném bydlení, v Týdenním a Denním stacionáři i v nově vzniklé službě, Sociálně terapeutických dílnách.

V závěrečných kapitolách a v příloze této zprávy je věnována větší pozornost zdravotní péči, hospodaření organizace, kontrolní činnosti, statistickým údajům včetně zprávy nezávislého auditora, finančního plánu, seznamu dárců a výčtu akcí s fotografiemi. Zprávu uzavírá stručné zhodnocení roku 2009 a nástin vize do budoucna s poděkováním.

Mgr. Alois Ambrož
ředitel od 1. 5. 2009

Příspěvková organizace:

Domov Libnič
a Centrum sociálních služeb Empatie

Sídlo:

Libnič č.17
373 71 Rudolfov
IČ: 00666271

č.ú: 1000000881/5500, 27-6710500277/0100

Dne 1. 1. 2003 zapsáno v obchodním rejstříku, vedeného Krajským soudem v Českých Budějovicích, oddíl Pr, vložka 409

Další pracoviště / provozovny:

Pražská tř. 489/88 a Tyršův sad 9
Kněžské Dvory
370 04 České Budějovice

Mrhal – Hlincova Hora
373 71 Rudolfov

Statutární zástupce:

do 30. 4. 2009: Jaroslava Reiserová
od 1. 5. 2009: Mgr. Alois Ambrož

Zřizovatel:

Jihočeský kraj
se sídlem v Českých Budějovicích
U Zimního stadionu 1952/2
370 76 České Budějovice
IČ 70890650

Naším posláním je poskytovat podporu lidem se zdravotním znevýhodněním.

Poskytujeme sociální služby ve dvou programech. Jednak pro lidi s duševním onemocněním – zejména se schizofrenií a pro lidi s mentálním postižením – především s lehkým a středním. Činnost vykonáváme na základě zřizovací listiny formou níže popsaných pěti registrovaných služeb.

Organizace je zřízena za účelem poskytování sociálních služeb dle zákona č. 108/2006 Sb., o sociálních službách ve znění pozdějších předpisů. Při své činnosti zachovává přirozené vztahové sítě, respektuje práva a lidskou důstojnost každého uživatele.

Organizace poskytuje služby sociální péče dle § 38 zákona č. 108/2006 Sb. o sociálních službách ve znění pozdějších předpisů a základní činnosti dle ustanovení § 35 v závislosti na druhu poskytované sociální služby, tj.:

a) **domov se zvláštním režimem dle ustanovení § 50** – organizace je zřízena pro poskytování pobytových služeb osobám, které mají sníženou soběstačnost z důvodu chronického duševního onemocnění, případně kombinovaného zdravotního postižení, jejichž situace vyžaduje pravidelnou pomoc jiné fyzické osoby. Režim v tomto zařízení při poskytování sociálních služeb je přizpůsoben specifickým potřebám těchto osob. Organizace je zřízena pro poskytování pobytových služeb dospělým osobám, které jsou posouzeny jako plně invalidní nebo osobám, které dosáhly věku rozhodného pro přiznání starobního důchodu.

b) **denní stacionář dle ustanovení § 46** – organizace je zřízena pro poskytování ambulantních služeb osobám, které mají sníženou soběstačnost z důvodu zdravotního postižení, zejména osobám s mentálním, případně

kombinovaným postižením, jejichž situace vyžaduje pravidelnou pomoc jiné fyzické osoby. Organizace je zřízena pro poskytování ambulantních služeb dětem, které vzhledem k mentálnímu postižení potřebují péči, kterou daná organizace poskytuje a dospělým osobám, které jsou posouzeny jako plně invalidní.

c) **týdenní stacionář dle ustanovení § 47** – organizace je zřízena pro poskytování pobytových služeb osobám, které mají sníženou soběstačnost z důvodu zdravotního postižení, zejména osobám s mentálním, případně kombinovaným postižením, jejichž situace vyžaduje pravidelnou pomoc jiné fyzické osoby. Organizace je zřízena pro poskytování pobytových služeb dětem, které vzhledem k mentálnímu postižení potřebují péči, kterou daná organizace poskytuje a dospělým osobám, které jsou posouzeny jako plně invalidní.

d) **chráněné bydlení dle ustanovení § 51** – organizace je zřízena pro poskytování pobytových služeb osobám, které mají sníženou soběstačnost z důvodu mentálního postižení, případně kombinovaného postižení, jejichž situace vyžaduje pomoc jiné fyzické osoby. Chráněné bydlení má formu skupinového, popřípadě individuálního bydlení. Organizace je zřízena pro poskytování pobytových služeb dospělým osobám, které jsou posouzeny jako plně invalidní.

e) **sociálně terapeutické dílny dle ustanovení § 67** – organizace je zřízena pro poskytování ambulantních služeb osobám, které mají sníženou soběstačnost z důvodu zdravotního postižení, které nejsou z tohoto důvodu umístitelné na otevřeném ani chráněném trhu práce. Jejich účelem je dlouhodobá a pravidelná podpora zdokonalování pracovních návyků a dovedností prostřednictvím sociálně pracovní terapie.

Organizace je povinna zajistit zdravotní péči definovanou v § 36 zákona č. 108/2006 Sb. o sociálních službách ve znění pozdějších předpisů, pokud je potřebná.

Organizace také poskytuje na základě písemné smlouvy s uživatelem a za úhradu fakultativní služby, které souvisí s předmětem hlavní činnosti. Poskytované fakultativní služby stanoví organizace vnitřním předpisem včetně stanovení výše úhrady za jejich poskytování.

Poskytuje stravování uživatelům služeb, zaměstnancům, osobám, které dosáhly věku rozhodného pro přiznání starobního důchodu, osobám se zdravotním postižením, studentům praktikantům, dobrovolníkům a krátkodobě i jiným zájemcům.

Provádí nahodilý prodej drobných výrobků zhotovených v rámci aktivizačních činností uživatelů a nahodilý prodej zemědělských produktů rostlinné a živočišné produkce získaných v rámci povinné péče o pozemky.

Pronajímá bytové a nebytové prostory a plochy včetně poskytování základních služeb s pronájmem spojených.

Provozuje část vlastní kapacity čističky odpadních vod pro následující připojené objekty a to Libnič č.p.48 a 48A, Libnič č.p. 16 a pro objekt školy č.p.47.

Služby poskytované dle zákona č. 108/2006 Sb., o sociálních službách, v platném znění a vyhlášky č. 505/2006 Sb., v platném znění, které jsou předmětem hlavní činnosti krajem zřizované organizace, jsou službami obecného hospodářského významu. Poskytováním těchto služeb nedochází k narušování pravidel hospodářské soutěže, jejich financování ze státních prostředků tudíž není posuzováno v rámci veřejné podpory.¹

¹ Článek 3: Hlavní účel a předmět činnosti – viz ÚPLNÉ ZNĚNÍ ZŘIZOVACÍ LISTINY ve znění ke dni 1. 1. 2010

Sociální péče v pěti registrovaných službách

Organizace poskytuje sociální péči v pěti registrovaných službách:

- Domov Libnič – domov se zvláštním režimem
- Chráněné bydlení
- Týdenní stacionář
- Denní stacionář
- Sociálně terapeutické dílny

Sociální pracovníce

Sociální práci ve všech službách zajišťují sociální pracovníce **Mgr. Kateřina Benešová** a **Jiřina Cábová** pod vedením **Bc. Vladimíry Holczerové**.

Bc. Vladimíra Holczerová

e-mail: vholczerova@empatie.cz

Tel.: 387 319 095, mobil: 606 650 609

Statistika 2009

	Denní stacionář	Socio-terapeutické dílny	Týdenní stacionář	Chráněné bydlení	Domov se zvláštním režimem	Celkem
Kapacita	28	15	24	24	110	201
Přijatí	12	40	2	0	7	61
Pobyt ukončen	3	1	1	0	4	9
Průměrný věk	35		30	38	60	40,75

Profesní složení zaměstnanců v organizaci

funkce	počet zaměstnanců	úvazek
Ředitel	1	1,00
Technicko-hosp. pracovníci	10	10,00
Lékaři	2	0,40
Další odborní pracovníci – terapeuti	6	6,00
Zdravotní sestry	31	27,10
Fyzioterapeuti	2	1,80
Ošetrovatelé	1	1,00
Sociální pracovníci	4	3,50
Pracovníci v soc. službách	49	47,20
Kuchaři	9	9,00
Uklízeči	4	2,80
Údržbáři	4	4,00
Pracovníci prádelny	3	3,00
Pracovníci šijovny	1	1,00
celkem	127	117,80

Náklady na pracovní pozice v jednotlivých registrovaných službách jsou děleny podle schváleného klíče dělení nákladů.

K 31. 12. 2009 byla se všemi klienty uzavřena smlouva o poskytnutí sociální služby, počet žádostí v pořadí čekatelů je 94.

Domov Libnič – domov se zvláštním režimem

Identifikační číslo v registru poskytovatelů: **3259412** (viz <http://iregistr.mpsv.cz>)

Vedoucí/vedoucí zdravotního úseku:

Jaroslava Reiserová

Kontakt, místo poskytování:

**Domov Libnič
a Centrum sociálních služeb Empatie
Libnič 17
373 71 Rudolfov**

Web: <http://www.domovlibnic.cz>

E-mail: reiser@domovlibnic.cz

Tel: **387 001 120 / 723 774 547**

Kapacita: **110 lůžek**

Služba je poskytována od 28. 4. 1953

Schválená kapacita pro pobytovou sociální službu Domov Libnič – domov se zvláštním režimem byla 110 uživatelů.

Uživatelé využívají službu nepřetržitě po celý rok podle uzavřené smlouvy.

Složení personálu

25 zdravotních sester (více v kapitole Zdravotní péče)

3 fyzioterapeuti

2× týdně praktický lékař

2× týdně psychiatr

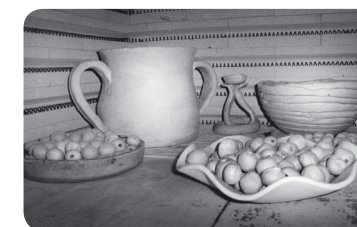
28 pracovníků soc. péče

Úhrady za poskytování služeb

Úhrady za poskytování služeb *Domov Libnič – domov se zvláštním režimem* se skládají z úhrady za ubytování, základní činnosti v rozsahu úkonů a za stravu.

Terapeutická činnost v Domově Libnič

Terapeutická činnost je zaměřena na sociálně terapeutické a aktivizační činnosti. Poskytování socioterapeutické činnosti vede k rozvoji nebo udržení osobních a sociálních schopností a dovedností podporujících sociální začleňování osob. Při aktivizačních činnostech poskytujeme pomoc při obnovení nebo upevnění kontaktu s přirozeným sociálním prostředím a provádíme nácvik a upevňování motorických, psychických a sociálních schopností a dovedností.



V Domově Libnič je pro činnosti terapeutů s uživateli:

- keramická dílna
- výtvarný atelier
- atelier ručních prací
- atelier arteterapie
- atelier suchých vazeb
- atelier – pedig
- truhlářská dílna
- muzikoterapie
- dramaterapie
- relaxace
- tělocvična
- bazén
- sportovní hřiště
- společenská místnost s půjčovnou knih a videokazet
- místnost s počítačem a internetem

Terapeuti také docházejí za klienty na jednotlivá oddělení, kde jsou ubytováni. Obyvatelům

domova poskytujeme pohybovou aktivizaci, trénování paměti, arteterapii a muzikoterapii.

Na základě individuálních potřeb a požadavků uživatelů poskytujeme také individuální terapii a arteterapii.

V rámci ergoterapie se klienti podílejí na práci v zahradě a v parku, které jsou součástí areálu Domova Libnič.

Kromě výše uvedených pravidelných činností zajišťujeme pro klienty jednodenní aktivizační výlety, návštěvy výstav, koncertů a divadel. Přímo v Domově Libnič jsou pořádány oslavy narozenin, diskotéky, taneční zábavy a koncerty.

V rámci sportovních a pohybových aktivit organizujeme pro uživatele sportovní soutěže. Naši klienti se zúčastňují sportovních přeborů mezi handicapovanými sportovci.

Pro udržení kontaktu s přirozeným prostředím organizujeme pobyty a aktivity mimo Domov Libnič. Jsou to rekondiční pobyty na horách, rekondiční akce na kolech, na lyžích a v rámci pěší turistiky. Využíváme také vlastní rekondiční zařízení Mrhal na vícedenní pobyty.



Chráněné bydlení

Identifikační číslo v registru poskytovatelů: **4959409** (viz <http://iregistr.mpsv.cz>)

Vedoucí: **Mgr. Ivana Pilná**

Kontakt, místo poskytování:

**Domov Libnič
a Centrum sociálních služeb Empatie
Pražská tř. 489/88
a Tyršův sad 9, Kněžské Dvory
370 04 České Budějovice**

Web: <http://www.empatie.cz>

E-mail: ipilna@empatie.cz

Telefon: **387 319 095 / 734 314 497**

Kapacita: **24 lůžek**

Služba je poskytována od 1. 1. 2000

Schválená kapacita pro sociální službu chráněné bydlení byla 24 uživatelů.

Uživatelé využívají službu pravidelně po celý kalendářní rok dle uzavřené smlouvy.

Složení personálu

8 pracovníků v sociálních službách

Úhrady za poskytování služeb

Úhrady za poskytování služeb na chráněném bydlení se skládají z úhrad za ubytování, základní činnosti v rozsahu úkonů a za stravu.

Týdenní stacionář

Identifikační číslo v registru poskytovatelů: **4309156** (viz <http://iregistr.mpsv.cz>)

Vedoucí: **Bc. Eva Tomáštková**

Kontakt, místo poskytování:

**Domov Libnič
a Centrum sociálních služeb Empatie
Pražská tř. 489/88
370 04 České Budějovice**

Web: <http://www.empatie.cz>

E-mail: etomastikova@empatie.cz

Telefon: **387 319 095 / 734 314 496**

Kapacita: **24 lůžek**

Služba je poskytována od 1. 1. 1978

Schválená kapacita pro pobytovou sociální službu týdenní stacionář byla 24 uživatelů. K 31. 12. 2009 službu využívalo celkem 24 uživatelů.

Uživatelé využívají službu pravidelně po celý rok v pracovních kalendářních dnech dle uzavřené smlouvy.



Složení personálu

7 pracovníků v sociálních službách

4 zdravotní sestry (více v kapitole Zdravotní péče)

1 fyzioterapeutka

Úhrady za poskytování služeb

Úhrady za poskytování služeb v týdenním stacionáři se skládají z úhrad za ubytování, základní činnosti v rozsahu úkonů a za stravu.

Denní stacionář

Identifikační číslo v registru poskytovatelů: **5892031** (viz <http://iregistr.mpsv.cz>)

Vedoucí: **Mgr. Monika Lidáková**

Kontakt, místo poskytování:

**Domov Libnič
a Centrum sociálních služeb Empatie
Pražská tř. 489/88
370 04 České Budějovice**

Web: <http://www.empatie.cz>

E-mail: mlidakova@empatie.cz

Telefon: **387 319 095 / 734 314 495**

Denní kapacita: **28 klientů**

Služba je poskytována od 1. 1. 1964

Schválená kapacita pro ambulanci sociální službu denní stacionář byla 28 uživatelů. K 31. 12. 2009 službu využívalo celkem 33 uživatelů.

Uživatelé využívají službu pravidelně v pracovních kalendářních dnech dle nasmlouvaných dnů a hodin.

Složení personálu:

7 pracovníků v sociálních službách

Úhrady za poskytování služeb

Úhrady za poskytování služeb v denním stacionáři se skládají z úhrad za základní činnosti v rozsahu úkonů a za stravu.

Sociálně terapeutické dílny

Identifikační číslo v registru poskytovatelů:
9435573 (viz <http://iregistr.mpsv.cz>)

Vedoucí: **Mgr. Jiří Tetour**

Adresa poskytování sociální služby:

**Domov Libnič
a Centrum sociálních služeb Empatie
Libnič 17
373 71 Rudolfov**

Telefon: **387 001 128 / 728 786 631**

E-mail: tetour@domovlibnic.cz

Web: <http://www.domovlibnic.cz>

Kapacita: **15** (denní kapacita celkem)

Forma poskytování sociální služby: **ambulantní**

Služba je poskytována od 1. 1. 2009

Sociální služba je poskytována ve třech sociálně terapeutických dílnách s touto kapacitou:

- **keramická dílna** – 8 uživatelů
- **truhlářská dílna** – 4 uživatelé
- **atelier pedig** – 3 uživatelé

Počet nových uživatelů: **40**

Počet ukončených smluv: **1**

Počet uživatelů k 31. 12. 2009: **39**

Složení personálu

K 31. 12. 2009 pracovalo v Sociálně terapeutických dílnách celkem 13 zaměstnanců s celkovým součtem všech úvazků: **2,4**

1 pracovník v sociálních službách

3 další odborní pracovníci poskytující sociální služby

1 zdravotní sestra

Cílová skupina

Osoby se sníženou soběstačností z důvodu zdravotního postižení, a které nejsou schopny se umístit a působit v běžných a chráněných pracovištích, zejména se jedná o osoby s duševním onemocněním, osoby s mentálním postižením, osoby s tělesným postižením a osoby s jiným zdravotním handicapem.

Poslání a cíle služby

Umožnění a pravidelná podpora při vytváření a zdokonalování pracovních návyků a dovedností s pomocí terapeuticko-pracovních aktivit v keramické dílně, truhlářské dílně a atelieru pedigu. Cílem je také zvládnutí dovedností při péči o vlastní osobu a zlepšení soběstačnosti a dalších činností vedoucích k sociálnímu začlenění.

Místo poskytování sociální služby

Sociálně terapeutické dílny jsou umístěny v areálu Domova Libnič. Jedná se o tři samostatné dílny: keramická dílna, truhlářská dílna a atelier pedigu. Služba je dostupná linkovým autobusem z Českých Budějovic, organizace je případně schopna zajistit hromadný svoz uživatelů vlastním automobilem.

Dostupnost

Truhlářská dílna a atelier pedigu mají bezbariérový přístup, přístup do keramické dílny je zajištěn v případě potřeby schodolezem.

Služba je poskytována v těchto dílnách:

Truhlářská dílna: náplní je práce se dřevem (rámování obrazů, výroba základních desek pro výrobky z pedigu, drobné opravy dřevěného nábytku, výroba dekoračních předmětů apod.).

Keramická dílna: náplní je ruční práce s hlínou. Způsoby a techniky práce: glazování, lití do forem, zpracovávání hlíny, volná

ruční tvorba, retušování. Jedná se o výrobu předmětů: mísy, aromalampy, hrnečky, nástěnné dekorativní ozdoby, korálky atd.

Ateliér pedigu: náplní je výroba z pedigu (podnosy, misky, nádoby, dekorační předměty), jsou používány doplňkové metody: ubrousková technika, barvení a lakování.

Sociální služby jsou poskytovány na základě individuálního plánu uživatele, následně probíhá hodnocení poskytované sociální služby.

Služba je zajišťována terapeuty a pracovníky sociální péče.

Sociálně terapeutické aktivity jsou vedeny na základě doporučení ošetřujícího lékaře a psychiatra, skupinově i individuálně.

Uživatelé kromě zdokonalování pracovních návyků a dovedností jsou v kontaktu s ostatními lidmi, učí se komunikovat, a tím se zabraňuje jejich izolaci a sociálnímu vyloučení. Naší snahou je, aby uživatelé měli možnost hodnotně využívat volný čas a zajistit jim odpovídající kvalitu života.

Další informace k poskytované službě:

Služba je poskytována bezplatně, uživatel platí pouze odebranou stravu.

Zdravotní péče v Domově Libnič a Týdenním stacionáři

Úhrady od zdravotních pojišťoven se provádějí na základě uzavřené zvláštní smlouvy o poskytování a úhradě zdravotní péče s Všeobecnou zdravotní pojišťovnou, Vojenskou zdravotní pojišťovnou a Zdravotní pojišťovnou Ministerstva vnitra ČR.

Všechny ekonomické údaje jsou uvedeny v příloze „Zpráva nezávislého auditora o ověření účetní závěrky“ – tj. rozvahy, výkazu zisku a ztrát a přílohy (viz příloha).

Zdravotní úsek v Domově se zvláštním režimem v Libniči

Členění

4 ubytovací oddělení, celkem 110 lůžek

Složení personálu

25 zdravotních sester

3 fyzioterapeuti

2× týdně praktický lékař

2× týdně psychiatr

28 pracovníků soc.péče

Poslání

Poskytování ošetrovatelské a lékařské péče uživatelům Domova Libnič celoročně dle zákona 20/66 Sb., 108/2006 Sb., 48/1997 Sb.

Pečovatelská činnost

- pečovatelské úkony
- nácvik sebeobsluhy
- zajištění denních osobních potřeb uživatel

Kontakty

Vedoucí zdravotního úseku:
Jaroslava Reiserová
E-mail: reiser@domovlibnic.cz
Tel.: 387 001 120 / 723 774 547

II. odd. staniční sestra:
Hana Svobodová
E-mail: svobodova@domovlibnic.cz
Tel.: 386 700 012
Počet lůžek: 27

III. odd. staniční sestra / zástupkyně vedoucí:
Ilona Blažková
E-mail: blazkova@domovlibnic.cz
Tel.: 386 700 013 / 724 979 230
Počet lůžek: 34

IV. odd. staniční sestra:
Drahuše Řehořová
E-mail: rehorova@domovlibnic.cz
Tel.: +420 386 700 014
Počet lůžek: 26

V. odd. staniční sestra:
Bc. Eva Janurová
E-mail: janurova@domovlibnic.cz
Tel.: 386 700 015
Počet lůžek: 23

Vedoucí fyzioterapeutka:
Radka Doktorová
E-mail: doktorova@domovlibnic.cz
Tel.: 386 700 038

Praktický lékař:
MUDr. Miroslav Punčochář
od 1. 4. 2010:
Praktický lékař pro dospělé:
MUDr. Dušan Kahoun
Tel.: 387 202 864 / 722 594 868

Psychiatrická ambulance
MUDr. Lukáš Krejčů
E-mail: lukaskrejcu@seznam.cz
Tel.: 386 321 384 / 731 738 113

Týdenní stacionář

Týdenní stacionář
Pražská tř. 489/88
370 04 České Budějovice
Kapacita: 24 lůžek

Složení personálu

4 zdravotní sestry
1 fyzioterapeut
Praktický lékař 1× týdně
Psychiatr dle individuální domluvy

Poslání

Poskytování ošetrovatelské péče uživatelům týdenního stacionáře – pondělí až pátek dle zák. 20/66 Sb., 108/ 2006 Sb., 48/ 1997 Sb.

Kontakt

Milena Vejstrková
E-mail: mvejstrkova@empatie.cz
Tel.: 387 319 095



Hospodaření organizace

Ekonomka / hlavní účetní: **Ilona Šafránková**
E-mail: safrankova@domovlibnic.cz
Telefon: 387 001 122 / 724 950 721

Zpráva o hospodaření

Organizace za rok 2009 skončila své hospodaření se ziskem 4 375,23 Kč.

Neinvestiční dotace z kapitoly 313 – MPSV státního rozpočtu na sociální službu v roce 2009 byla poskytnuta ve výši 19 390 000 Kč. Byla použita v souladu s Rozhodnutím o poskytnutí neinvestiční dotace.

Náklady a výnosy organizace v Kč

Náklady 2009

Spotřeba materiálu	6 346 161,33
Spotřeba energie	3 150 592,01
Opravy a udržování	789 621,12
Cestovné	32 491,00
Služby	2 339 937,09
Reprezentace	2 347,00
Osobní náklady	35 695 792,00
Ostatní náklady	219 529,80
Odpisy DHM	4 961 710,40
Celkem náklady	53 538 181,75

Výnosy 2009

Tržby	28 228 043,72
Úroky	110 083,97
Ostatní výnosy	445 047,29
Dotace z MPSV ČR	19 456 854,00
Příspěvek na provoz od zřizovatele	5 302 528,00
Celkem výnosy	53 542 556,98

Hospodářský výsledek **4 375,23**

Fondy

Domov Libnič a CSS Empatie hospodaří s těmito fondy:

Stav k 31. 12. 2009:

Fond odměn	592 447,59 Kč
FKSP	430 995,71 Kč
Rezervní fond	4 723 190,99 Kč
Fond reprodukce majetku	12 241 499,36 Kč

Všechny ekonomické údaje jsou uvedeny v příloze „Zpráva nezávislého auditora o ověření účetní závěrky“. (Přílohu lze stáhnout na webu www.domovlibnic.cz nebo www.empatie.cz)

Kontroly v organizaci

Kontrolní činnost

1. Řídící kontroly:

Pravidelně všemi vedoucími pracovníky byly na jednotlivých úsecích prováděny kontroly finančních operací v souladu s platnými předpisy o finanční kontrole. V souladu s plánem kontrolní činnosti byly provedeny kontroly pokladen a pokladničních operací. Nebyly zjištěny nedostatky.

2. Kontroly provedené jinými kontrolními orgány:

Organizace má zajištěn ekonomický audit v rozsahu dvou kontrol ročně, v letošním roce byla také provedena kontrola Finančním úřadem v Českých Budějovicích, dále byla provedena kontrola OSSZ v Českých Budějovicích, Všeobecnou zdravotní pojišťovnou a Úřadem práce České Budějovice, nebyly uděleny žádné sankce.

Akce a aktivity v programu pro lidi s psychickým onemocněním – terapie v Domově Libnič v roce 2009

15. 1. Aktivizační a zážitková činnost – Radniční výstavní síň – České Budějovice
20. 1. Soutěž – stolní fotbal a hokej v Centru sociálních služeb Empatie
11. 2. Pásmo – písničky Karla Hašlera (p. Šedivý) v Domově Libnič
16. 2. Aktivizační a zážitková činnost – Galerie Zlatý Kříž – České Budějovice
23. 2. Maškarní zábava v Českých Budějovicích
5. 3. Maškarní zábava v Domově Libnič
- 14.–21. 3. Rekondiční a aktivizační pobyt – Kvilda
2. 4. Soutěž v Domově Libnič: O nejdokonalejší pár
8. 4. Velikonoční prodejní výstava výrobků v Domově Libnič
9. 4. Velikonoční turnaj ve stolním tenise v Písku
21. 4. Aktivizační a zážitková činnost – České Budějovice
28. 4. Táborák – Domov Libnič
30. 4. Jarní koncert obyvatel Domova Libnič
13. 5. Sportovní hry mentálně postižených na Hluboké
18. 5. Vernisáž a výstava v Lišově – Martin Beneš
20. 5. SENI CUP – turnaj ve fotbale handicapovaných ve Zruči nad Sázavou
22. 5. Planetárium České Budějovice – zážitková akce pro klienty
4. 6. Den otevřených dveří – Koníček – hipoterapie
9. 6. Výstup na Kleť
18. 6. Úsvitáček – dudácký soubor v Centru sociálních služeb Empatie
8. 7. Hipoterapie – Šindlovy Dvory
22. 8. Slavnosti obce – Libnič
12. 9. Lišovské slavnosti
16. 9. Atletické regionální závody handicapovaných v Č. Budějovicích
21. 9. Táborák – Domov Libnič
23. 9. Vyšenské kopce (Český Krumlov) – rekondiční akce
7. 10. Prodejní výstava výrobků klientů z terapeutických dílen Domova Libnič – Den otevřených dveří
8. 10. ZOO – Dvorce
12. 10. ZOO – Hluboká
13. 10. Výstup na Kleť
15. 10. Přednáška o Africe + nácvik ruční výroby
16. 10. Hobby- České Budějovice
19. 10. Výstava výrobků z dílen Domova Libnič v Lišově (vernisáž)
12. 11. Diskotéka v Domově Libnič (předávání bábavek oslavencům)
19. 11. Soutěž: Báječná ženská v Domově Libnič
26. 11. Mikulášská diskotéka v MKD Slávie

- 2.–20. 12. Vánoční prodejní výstava výrobků z dílen a ateliérů DL v SÚ servisu
3. 12. Mikulášská zábava v Domově Libnič
4. 12. Mikulášská nadílka v Domově Libnič
- 4.–6. 12. Adventní trhy – Výstaviště ČB – prodej výrobků z dílen a ateliérů Domova Libnič
13. 12. Vánoční trhy Lišov – prodej výrobků z dílen a ateliérů Domova Libnič
16. 12. Vánoční vystoupení dětí z MŠ Úsilné a Vánoční vystoupení klientů v DL
16. 12. Vánoční prodejní výstava výrobků z dílen a ateliérů v Domově Libnič
20. 12. Vánoční ulička ČB – prodej výrobků z dílen a ateliérů Domova Libnič

Akce během roku v programu pro lidi s mentálním postižením – Centrum sociálních služeb Empatie 2009

25. 2. Maškarní diskotéka
- 20.–24. 4. Rekondiční pobyt na Lipně v hotelu Fontána
13. 5. Regionální sportovní hry, Hluboká nad Vltavou
6. 6.–13. 6. Rekreační pobyt rodičů a opatrovníků a klientů v Itálii – Bibione
6. 9. Regionální atletické závody, Sokolský stadion
25. 9.–17. 10. Výstava výtvarných prací v galerii u Schellů



7. 10. Sportovní dopoledne – integrační akce se ZŠ Rudolfov
31. 10. Výlet na hrad Karlštejn
16. 12. Vánoční výstava a vánoční akce

Úspěchy klientů:

- 5 klientů navštěvuje večerní školu pořádanou občanským sdružením IN
- 13 klientů z CHB a TS získalo zaměstnání na běžném trhu práce
- 5 klientů se účastnilo mezinárodního projektu VIVACE – výuka angličtiny

Závěrečné hodnocení, vize a poděkování

V úvodní řeči se odkazují na tuto kapitulu, ve které si dovoluji hodnotit celý rok 2009 jako úspěšný, a to navzdory finanční krizi, která nás přinutila vést intenzivnější dialog s uživateli a zadavateli sociálních služeb a přemýšlet nad způsobem efektivnějšího provozování zařízení do budoucna.

Měl jsem možnost převážnou část roku sledovat chod organizace, dění na jednotlivých úsecích a pracovištích a do určité míry i analyzovat zjištěný stav. Všude byla vidět snaha zaměstnanců o inovativní přístup ke klientovi ve smyslu Zákona o sociálních službách. V každé službě a na každém oddělení bylo a je možné sledovat dynamický vývoj při tvorbě, zavádění a dodržování standardů kvality sociálních služeb. Jsme velmi rádi, že naše snaha je pozitivně hodnocena jak uživateli, tak jejich rodinnými příslušníky či opatrovníky. Je legitimní i to, že si uživatel stěžuje nebo něco připomínkuje. Jde o jeho právo a naši povinnost je na každou jeho stížnost či připomínku reagovat.

Zjištění, že současný stav je ve většině sledovaných oblastí v organizaci dobrý, nám dává naději a motivaci plánovat sociální služby i do budoucna. Víme kam jdeme, uvědomujeme si pro koho a proč jsme tady, máme motivované, vzdělané a kompetentní pracovníky pro poskytování kvalitních služeb našim klientům. Disponujeme zatím dobrým technickým zařízením a dostačujícím vybavením. Uvědomujeme si, že máme-li být „domovem“, nemůžeme být současně „ústavem“.

Proto je možné stanovit následující vize a plány a popsat představu, jak by měla naše organizace vypadat za pět let.

Chceme být významným poskytovatelem kvalitních sociálních služeb pro lidi s psy-

chickým onemocněním a s mentálním postižením s celkovou kapacitou maximálně 160 lůžek u pobytových služeb a se 60 klienty denní kapacity u ambulantních služeb. Naším cílem je co se nejvíce přiblížit domácímu a přirozenému prostředí – alespoň ve smyslu výroku Christiana Morgensterna, který jsme měli vloni na vánočním přání: „Domov není místo, kde bydlíš, ale místo, kde ti rozumějí.“

Hlavní prioritou je samozřejmě udržení stávající nabídky služeb, kvůli závazku, který plyne z již uzavřených smluv.

Budeme se také snažit zvyšovat kvalitu stávajících služeb s využitím potenciálu, který se objevil po sloučení organizací. V současnosti se jedná především o oblast technicko-administrativního servisu (služby ekonomického, sociálního a zdravotního úseku). Významné úspory v provozních nákladech očekáváme na úsecích kuchyně a údržby. Zároveň předpokládáme i vyšší standard a prevenci v péči o zdraví v oblasti stravování s podporou zdravějších stravovacích návyků pod vedením nutričního terapeuta.

Další prioritou je podpora rozvoje chráněného bydlení, jehož koncepce je v současnosti zpracovávána metodou komunitního plánování. Věřím, že v několika dalších letech budeme poptávkou po této službě moci z velké části uspokojit.

Kvalita prostředí, v němž pracujeme a žijeme, má nepopíratelný vliv na kvalitu našich životů. Za posledních patnáct let se v organizaci hodně investovalo do rekonstrukcí budov a významně se zvýšila úroveň bydlení. Uzářil čas věnovat více pozornosti i okolnímu prostředí, v němž budovy bývalých lázní stojí. Rádi bychom park a zahradu symbolicky vrátili původnímu účelu a obnovili je do podoby jakýchsi „duševních lázní“; zároveň bychom chtěli intenzivněji spolupracovat s místní komunitou a být dobrými sousedy. Tato snaha samozřejmě platí i pro Centrum sociálních služeb na Pražské ulici či v Tyršových sadech

v Českých Budějovicích nebo pro zařízení na Mrhalu. Mimoto se chceme více zaměřit na spolupráci s ostatními poskytovateli sociálních služeb a více využívat i nabídky služeb, dostupných v okolí.

V roce 2009 bylo požádáno o peníze z Evropského sociálního fondu prostřednictvím Operačního programu Lidské zdroje a zaměstnanost a ze státního rozpočtu ČR na novou aktivitu – Sociálně terapeutické dílny. Jedná se o první krok, kdy činnost organizace bude podpořena z evropských peněz. Tato zkušenost nám umožňuje pokusit se získat ze stejných zdrojů investiční finanční prostředky na revitalizaci parku a terapeutické zahrady.

Závěrem bych mohl zdůraznit skutečnost, že finanční krize a s ní spojený nedostatek prostředků nás nutí využívat možnosti financování služeb z více zdrojů, nutí nás přemýšlet o smyslu a potřebnosti našich služeb a dává nám zároveň naději, že to, co děláme, je dobré a potřebné.

Děkuji všem zaměstnancům za to, že dělají profesionálně svoji práci, děkuji každému klientovi za důvěru a trpělivost, s nimiž využívá naši péči i za jeho stížnosti, připomínky a náměty. Každý jednotlivý názor je pro nás důležitou zpětnou vazbou, která nám ukazuje, co v nabídce našich služeb zlepšit.

Z finančního výkazu vyplývá, že více než polovina našich provozních nákladů – přes 28 milionů korun – je pokryta z úhrad našich klientů za stravu, ubytování, odebrané služby a zdravotní péči. Tento fakt poukazuje na to, že vztah mezi námi a našimi klienty lze chápat jako skutečný smluvní vztah a nás zavazuje k tomu, abychom se snažili zjišťovat a zároveň uspokojovat reálné potřeby našich klientů.

Na zajištění služeb jsou nutné i další finanční prostředky a proto za dofinancování nákladů spojených s poskytováním služeb formou dotace z veřejných zdrojů ze státního rozpočtu České republiky děkuji lidem, kteří pracují

na Ministerstvu práce a sociálních věcí, na krajském úřadu Jihočeského kraje, na Úřadu práce v Českých Budějovicích a ve zdravotních pojišťovnách. V neposlední řadě děkuji všem našim dárcům, podporovatelům, dobrovolníkům a studentům. Vážíme si velmi těchto darů, neboť jste dát nemuseli, ale chtěli. O to víc nás tato skutečnost zavazuje pracovat i plánovat efektivněji, přesněji a důsledněji.

Děkuji vám a přeji úspěšný zbytek roku 2010.

Mgr. Alois Ambrož
ředitel

Seznam dárců, kteří přispěli na volnočasové aktivity klientů

1.	Jihostroj, a.s., Velešín	3 000 Kč
2.	OKOV, s.r.o., Velešín	3 000 Kč
3.	Řeznictví a uzenářství Foitl, v.o.s., Velešín	2 000 Kč
4.	Stavební prodej J+K, a.s., Praha 2	2 000 Kč
5.	Precitool CZ, s.r.o., Velešín	2 000 Kč
6.	Jednota DS, skupina COOP, Kaplice	2 000 Kč
7.	U Zlaté podkovy, s.r.o., Velešín	500 Kč
8.	Cukrárna Moka, Velešín	200 Kč
9.	Amchová – Elektro, Velešín	200 Kč
10.	Edus CZ, s.r.o., České Budějovice	2 000 Kč
11.	pí. Dana Jirotková, České Budějovice	3 000 Kč
12.	pí. Šárka Brožovská – Homolková, Chotoviny	4 000 Kč
13.	Město Velešín, Velešín	5 000 Kč
14.	Apenex, s.r.o., České Budějovice	10 000 Kč
15.	pí. Zdeňka Přemilová, České Budějovice	500 Kč
16.	Koutný, Prostějov	3 000 Kč
17.	Stavební společnost Bína, Velešín	2 000 Kč
18.	PCV Computers, s.r.o., České Budějovice	3 000 Kč
19.	Hubert, s.r.o., Čmejrková Jaroslava, Hluboká n. Vlt.	10 000 Kč
20.	Ing. Josef Valach, Velešín	200 Kč
21.	G&S, s.r.o., České Budějovice	3 000 Kč
22.	WIP Reklama, s.r.o., České Budějovice	10 000 Kč
23.	JUDr. Jaroslava Pavlíčková, Tábor	5 000 Kč
24.	Korado-CB, Kokoř Radek, České Budějovice	5 000 Kč
25.	Výstaviště Č. Budějovice, České Budějovice	15 000 Kč
26.	Teplárna Č. Budějovice	5 000 Kč
27.	Obl. Spolek Červeného kříže, Č. Budějovice	5 000 Kč
28.	Zdravý život, Praha	10 000 Kč
29.	M Restaurant na Itálii, Č. Budějovice	10 000 Kč
30.	Městys Lednice	2 000 Kč

Finanční plán na rok 2009

	Ukazatel	Plán rok 2009	Skutečnost r. 2009	Jiná činnost	Celkem	Index 2009
1	NÁKLADY	55	53 538,00	0	53 538,00	97 %
2	Spotřeba materiálu	2 200,00	1 773,00	0	1 773,00	81 %
3	Spotřeba potravin	4 500,00	4 573,00	0	4 573,00	102 %
4	Spotřeba energie	3 500,00	3 151,00	0	3 151,00	90 %
5	Opravy a udržování	750	790	0	790	105 %
6	Cestovné	30	33	0	33	110 %
7	Ostatní služby	2 000,00	2 340,00	0	2 340,00	117 %
8	Mzdové náklady	27 046,00	26 534,00	0	26 534,00	98 %
9	v tom: platy zaměstnanců	26 956,00	26 477,00	0	26 477,00	98 %
10	OON	90	57	0	57	63 %
11	Sociál. a zdravot. pojištění	9 435,00	8 632,00	0	8 632,00	91 %
12	Zákonné sociální náklady	539	530	0	530	98 %
13	Daně a poplatky	10	2	0	2	20 %
14	Jiné ostatní náklady	150	218	0	218	145 %
15	Odpisy dlouhodobého majetku	5 080,00	4 962,00	0	4 962,00	98 %
16	Daň z příjmů	0	0	0	0	0 %
17	Ostatní náklady	0	0	0	0	0 %
18	VÝNOSY	55	53 543,00	0	53 543,00	97 %
19	Tržby za vlastní výrobky	90	97	0	97	108 %
20	Tržby z prodeje služeb	20 600,00	22 116,00	0	22 116,00	107 %
20a	Dotace ze SR od MPSV	19 390,00	19 457,00	0	19 457,00	100 %
20b	Očekávané příjmy	9 749,00	6 015,00	0	6 015,00	62 %
21	Úroky	111	110	0	110	99 %
22	Jiné ostatní výnosy	0	341	0	341	0 %
23	Tržby z dlouhodobého majetku	0	0	0	0	0 %
24	Tržby z prodeje materiálu	0	0	0	0	0 %
25	Ostatní výnosy – použití fondů	0	104	0	104	0 %
26	Příspěvek na provoz	5 300,00	5 303,00	0	5 303,00	100 %
27	Hospodářský výsledek po zdanění	0	0	0	5	0 %
28	Doplňkové údaje:					
29	Dotace na investice	0	0	0	0	
30	Použití investičního fondu	3 840,00	1 653,00	0	1 653,00	
31	Použití rezervního fondu	0	104	0	104	
32	Použití fondu odměn	0	0	0	0	
33	Průměr. evid. počet zaměstnanců	120	122,55	0	122,55	
34	Průměrný měsíční plat v Kč	18 719,44	18 004,22	0	18 004,22	

ZPRÁVA NEZÁVISLÉHO AUDITORA

o ověření účetní závěrky

k 31.12.2009

účetní jednotky

**Domov Libnič a Centrum sociálních
služeb Empatie, příspěvková
organizace**

Auditor: PRIMASKA AUDIT, a.s.
Nad Primaskou 27
100 00 Praha 10
Osvědčení č.: 209

V Ústí nad Labem dne 22.3.2010
Č.j.:PA/37/Šr/2010

Na základě smlouvy mezi účetní jednotkou Domov Libnič a Centrum sociálních služeb Empatie, příspěvková organizace a auditorskou firmou PRIMASKA AUDIT, a.s. jsme provedli audit přiložené účetní závěrky účetní jednotky Domov Libnič a Centrum sociálních služeb Empatie, příspěvková organizace tj. rozvahy k 31.12.2009, výkazu zisku a ztráty za období od 1.1.2009

do 31.12.2009 a přílohy této účetní závěrky. Zpráva je určena pro vedení účetní jednotky a zřizovatele a poskytuje informace o skutečnostech a hlavních problémech, které byly předmětem prověřování pracovníků auditorské společnosti.

Účetní jednotka: Domov Libnič a Centrum sociálních služeb Empatie, příspěvková organizace
Libnič 17

373 71 Rudolfov

IČ: 006 66 271

Účel, pro který byla účetní jednotka zřízena: Poskytování sociálních služeb v zařízení sociálních služeb formou pobytových služeb osobám, které mají sníženou soběstačnost zejména z důvodu věku, jejichž situace vyžaduje pravidelnou pomoc jiné fyzické osoby.

Audit účetní jednotky zpracovával tým ve složení:

Odpovědný auditor společnosti: Ing. Pavel Adam
číslo osvědčení KA ČR: 1267
Pracovníci auditorské společnosti: Soňa Vágnerová, DiS.

Auditorská zpráva byla vyhotovena za účetní období od 1.1.2009 do 31.12.2009. Předmětem ověření byla účetní závěrka účetní jednotky k 31.12.2009. Audit byl zpracován v období měsíce ledna 2010. Průběžný audit byl proveden v období měsíce srpna 2009.

Za vedení účetnictví, za jeho úplnost, průkaznost a správnost a za sestavení účetní závěrky v souladu s českými účetními předpisy a za věrné zobrazení skutečností v ní odpovídá statutární orgán účetní jednotky Domov Libnič a Centrum sociálních služeb Empatie, příspěvková organizace. Součástí této odpovědnosti je navrhnout, zavést a zajistit vnitřní kontroly nad sestavováním účetní závěrky a věrným zobrazením skutečností v ní tak, aby neobsahovala významné nesprávnosti způsobené podvodem nebo chybou, zvolit a uplatňovat vhodné účetní metody a provádět účetní odhady, které jsou s ohledem na danou situaci přiměřené.

Naším úkolem je vydat na základě provedeného auditu výrok k této účetní závěrce. Audit jsme provedli v souladu se zákonem č. 254/2000 Sb., o auditorech, Mezinárodními auditorskými standardy a souvisejícími aplikačními doložkami Komory auditorů České republiky. V souladu s těmito předpisy jsme povinni dodržovat etické normy a naplánovat a provést audit tak, abychom získali přiměřenou jistotu, že účetní závěrka neobsahuje významné nesprávnosti.

Audit zahrnuje provedení auditorských postupů, jejichž cílem je získat důkazní informace o částkách a skutečnostech uvedených v účetní závěrce. Výběr auditorských postupů závisí na úsudku auditora, včetně posouzení rizik, že účetní závěrka obsahuje významné nesprávnosti

způsobené podvodem nebo chybou. Při posuzování těchto rizik auditor přihlíží k vnitřním kontrolám, které jsou relevantní pro sestavení účetní závěrky a věrné zobrazení skutečností v ní.

Cílem posouzení vnitřních kontrol je navrhnout vhodné auditorské postupy, nikoli vyjádřit se k účinnosti vnitřních kontrol. Audit též zahrnuje posouzení vhodnosti použitých účetních metod, přiměřenosti účetních odhadů provedených vedením i posouzení celkové prezentace účetní závěrky. Domníváme se, že získané důkazní informace tvoří dostatečný a vhodný základ pro vyjádření našeho výroku.

Podle našeho názoru účetní závěrka podává věrný a poctivý obraz aktiv, pasiv a finanční situace účetní jednotky Domov Libnič a Centrum sociálních služeb Empatie, příspěvková organizace k 31.12.2009 a nákladů, výnosů, výsledku jejího hospodaření za rok 2009 v souladu s českými účetními předpisy.

Auditor společnosti PRIMASKA AUDIT, a.s. proto dává k účetní závěrce účetní jednotky Domov Libnič a Centrum sociálních služeb Empatie, příspěvková organizace k 31.12.2009

VÝROK BEZ VÝHRAD

Zpráva k účtování a použití dotace poskytnuté Ministerstvem práce a sociálních věcí ČR

Provedli jsme ověření způsobu použití neinvestiční dotace z rozhodnutí č.3 kapitoly 313 Ministerstva práce a sociálních věcí České republiky ze dne 22. října 2009 na rok 2009. Ověření bylo provedeno v souladu se zákonem č. 254/2000 Sb., o auditorech, Mezinárodními auditorskými standardy a souvisejícími aplikačními doložkami Komory auditorů České republiky. Za vedení účetnictví, za jeho úplnost, průkaznost a správnost a za sestavení účetní závěrky odpovídá účetní jednotka. Úlohou auditora je na základě provedeného ověření zpracovat zprávu a vyjádřit názor na způsob účtování a použití dotace. Ověření bylo provedeno výběrovým způsobem, podle zásady významnosti vykazovaných skutečností. Povinností auditora je postupovat tak, aby získal všechny informace, které jsou podle jeho nejlepšího vědomí nezbytné pro ověření účtování a použití dotace a poskytují přiměřenou jistotu, že účtování a čerpání dotace neobsahuje významné nesprávnosti.

Podle našeho názoru je způsob účtování a použití neinvestiční dotace poskytnuté Ministerstvem práce a sociálních věcí České republiky příjemci Domov pro seniory Severní Terasa, příspěvková organizace na rok 2009 ve všech významných ohledech v souladu s výše uvedeným rozhodnutím.

V Ústí nad Labem dne 22.3.2010

Domov Libnič a Centrum
sociálních služeb Empatie
(1) IČ 006 68 271

Libnič 17, 373 71 Rudolfov



Adam
auditor Ing. Pavel Adam
číslo osvědčení KAČR: 1267
místopředseda představenstva
PRIMASKA AUDIT, a.s.

zprávu převzal

Výtisk č. 3

Tato výroční zpráva byla vydána v souladu se zákonem č. 106/1999 Sb. o svobodném přístupu k informacím.

Počet podaných žádostí o informace: 0

Počet podaných odvolání proti rozhodnutí: 0

Opis podstatných částí každého rozsudku soudu: 0

Výsledky řízení o sankcích za nedodržování tohoto zákona bez uvádění osobních údajů: nejsou

Mgr. Alois Ambrož – ředitel

ambroz@domovlibnic.cz / tel.: 387 001 110, 602 202 369

Jaroslava Reiserová – zástupkyně ředitele, vedoucí zdravotního úseku, vedoucí Domova Libnič

reiser@domovlibnic.cz / tel.: 387 001 120, 723 774 547

Mgr. Dana Pokorná – vedoucí koordinátorka CSS Empatie

dpokorna@empatie.cz / tel.: 387 319 280, 387 319 095, 602 779 612

Bc. Vladimíra Holczerová – vedoucí sociální pracovnice

vholczerova@empatie.cz / tel.: 387 319 095, 606 650 609

Mgr. Jiří Tetour – vedoucí terapeut, vedoucí sociálně terapeutické dílny

tetour@domovlibnic.cz / tel.: 387 001 128, 728 786 631

Ilona Šafránková – ekonomka, hlavní účetní

safrankova@domovlibnic.cz / tel.: 387 001 122, 724 950 721

Miroslav Galbač – vedoucí technického úseku

galbac@domovlibnic.cz / tel.: 387 001 136, 724 520 893

Mgr. Valentýna Hubal – terapeutka, psycholožka

v.hubal@domovlibnic.cz / tel.: 387 001 126, 724 979 231