



**Domov Libnič
a Centrum sociálních služeb Empatie**

Výroční zpráva 2016



Jihočeský kraj

Organizace zřizovaná Jihočeským krajem



Obsah

Úvodní slovo	3
Základní informace	4
Poslání organizace	4
Charakteristika činnosti a cílová skupina	4
Registrované sociální služby	5
Sociálně terapeutická dílna	5
Domov se zvláštním režimem	7
Týdenní stacionář	9
Chráněné bydlení Empatie	11
Denní stacionář	12
Organizační členění a personální zajištění	15
Stravovací úsek	16
Technicko – provozní úsek	16
Sociální úsek	16
Psycholog	18
Ekonomický úsek	20
Hospodaření za rok 2016	20
Spolupráce s obcemi, městy	22
Vnitřní řídicí kontrola	22
Poděkování	22
Závěr	23
Výroční zpráva dle § 18 zákona č. 106/1999 Sb., o svobodném přístupu k informacím	24

Úvodní slovo

Vážené dámy a vážení pánové,
níže si Vám na několika stránkách dovolím představit příspěvkovou organizaci Jihočeského kraje – Domov Libníč a Centrum sociálních služeb Empatie. Organizace působí již 13 let a poskytuje pět druhů sociálních služeb. Jedná se o Domov se zvláštním režimem, Chráněné bydlení, Denní stacionář, Týdenní stacionář a Sociálně terapeutické dílny.

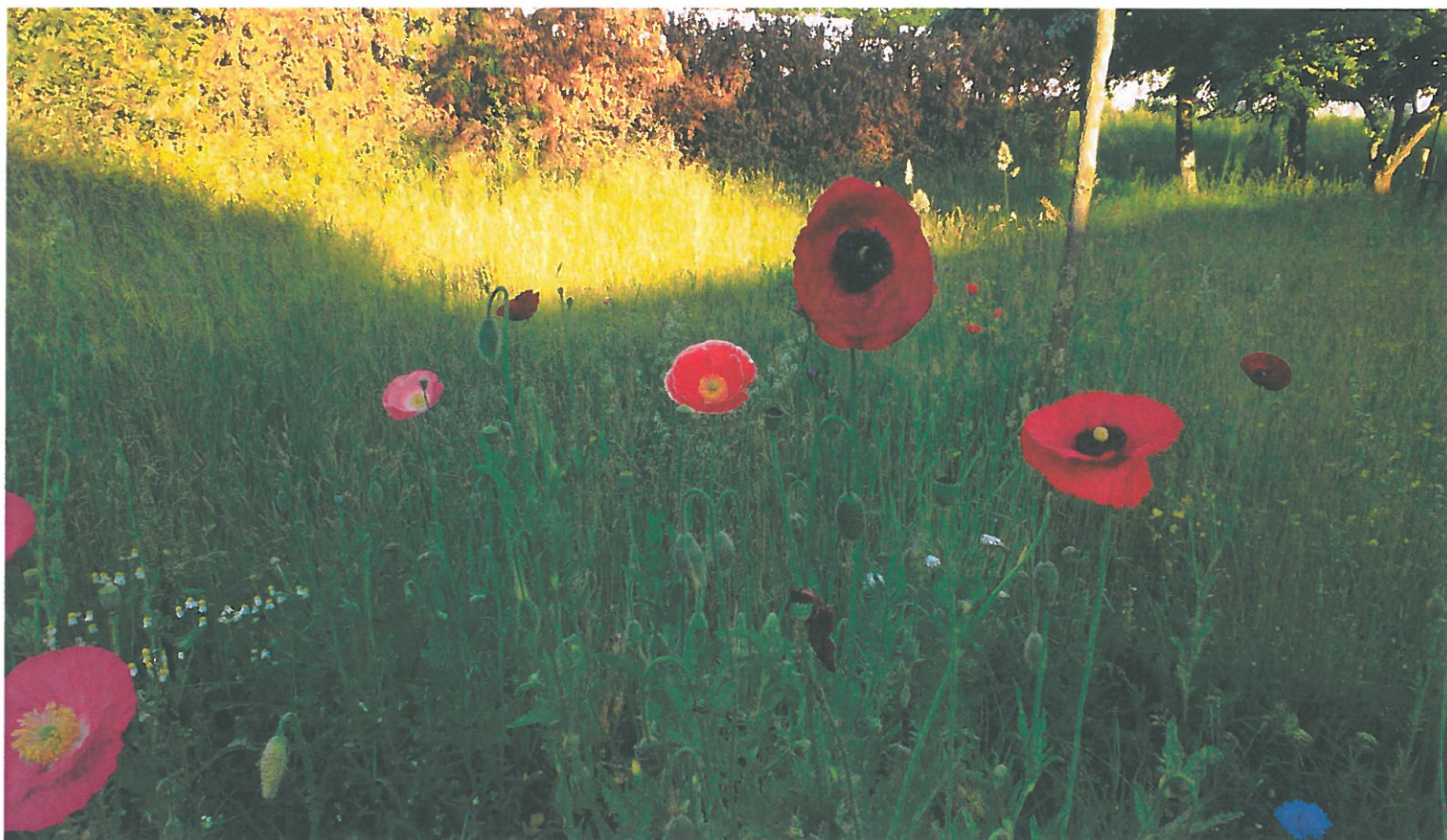
Rok 2016 byl pro organizaci rokem plných změn. Změnilo se vedení organizace, vedení jednotlivých úseků i poskytovaných sociálních služeb.

Nyní již k výsledkům za uplynulý rok.

V Libníči 7.4.2017



Bc. Eva Kysnarová, ředitelka





Základní informace

Název organizace: Domov Libnič a Centrum sociálních služeb Empatie
Právní forma: příspěvková organizace
Adresa: Libnič 17, 373 71 Rudolfov
Další pracoviště: Pražská tř. 489/88, 370 04 České Budějovice
Tyršův sad 403/9, 370 10 České Budějovice
Mrhal – Hlincová Hora, 373 71 Rudolfov
Statutární zástupce: Bc. Eva Kysnarová, ředitelka
Telefon: 380 301 751
E-mail: reditel@domovlibnic.cz
www.domovlibnic.cz

IČ: 006 662 71

Číslo účtu: 100000881/5500

Organizace je zapsána v obchodním rejstříku, vedeného Krajským soudem v Českých Budějovicích, oddíl Pr, vložka 409.

Zřizovatel: Jihočeský kraj se sídlem v Českých Budějovicích
Adresa: U Zimního stadionu 1952/2 370 76 České Budějovice
IČ: 708 906 50
Odbor: Odbor sociálních věcí

POSÍLÁNÍ ORGANIZACE

Posláním organizace je podpora a rozvoj klienta sociálních služeb při zachování fyzické a psychické soběstačnosti s cílem umožnit mu v co nejvyšší možné míře zapojení do běžného života společnosti. Ke klientům je přistupováno individuálně a důstojně, a současně jsou služby poskytovány tak, aby byly zachovány vazby s rodinou a dalšími blízkými osobami. Zmiňovaná podpora a rozvoj všech poskytovaných služeb směřují především k lidem z Jihočeského kraje.

CHARAKTERISTIKA ČINNOSTI A CÍLOVÁ SKUPINA

Poskytujeme sociální služby osobám s chronickým duševním onemocněním, osobám s mentálním postižením, osobám s kombinovaným postižením či jiným zdravotním postižením.

Činnost vykonáváme na základě zřizovací listiny: Organizace je zřízena za účelem poskytování sociálních služeb dle zákona č. 108/2006 Sb., o sociálních službách ve znění pozdějších předpisů. Při své činnosti zachovává přirozené vztahové sítě, respektuje práva a lidskou důstojnost každého klienta. Organizace poskytuje služby sociální péče dle § 38 zákona č. 108/2006 Sb., o sociálních službách ve znění pozdějších předpisů a základní činnosti dle ustanovení § 35 v závislosti na druhu poskytované sociální služby, tj.:

a) domov se zvláštním režimem dle ustanovení (§ 50) – organizace je zřízena pro poskytování pobytových služeb osobám, které mají sníženou soběstačnost z důvodu chronického duševního onemocnění, případně kombinovaného zdravotního postižení, jejichž situace vyžaduje pravidelnou

pomoc jiné fyzické osoby. Režim v tomto zařízení při poskytování sociálních služeb je přizpůsoben specifickým potřebám těchto osob. Organizace je zřízena pro poskytování pobytových služeb dospělým osobám, které jsou posouzeny jako plně invalidní, nebo osobám, které dosáhly věku rozhodného pro přiznání starobního důchodu.

b) denní stacionář dle ustanovení (§ 46) – organizace je zřízena pro poskytování ambulantních služeb osobám, které mají sníženou soběstačnost z důvodu zdravotního postižení, zejména osobám s mentálním, případně kombinovaným postižením, kteří potřebují pravidelnou pomoc jiné fyzické osoby. Organizace je zřízena pro poskytování ambulantních služeb dětem, které vzhledem k mentálnímu postižení potřebují péči, kterou daná organizace poskytuje, a dospělým osobám, které jsou posouzeny jako plně invalidní.

c) týdenní stacionář dle ustanovení (§ 47) – organizace je zřízena pro poskytování pobytových služeb osobám, které mají sníženou soběstačnost z důvodu zdravotního postižení, zejména osobám s mentálním, případně kombinovaným postižením, jejichž situace vyžaduje pravidelnou pomoc jiné fyzické osoby. Organizace je zřízena pro poskytování pobytových služeb dětem, které vzhledem k mentálnímu postižení potřebují péči, kterou daná organizace poskytuje, a dospělým osobám, které jsou posouzeny jako plně invalidní.

d) chráněné bydlení dle ustanovení (§ 51) – organizace je zřízena pro poskytování pobytových služeb osobám, které mají sníženou soběstačnost z důvodu mentálního po-

stížení, případně kombinovaného postižení, jejichž situace vyžaduje pomoc jiné fyzické osoby. Chráněné bydlení má formu skupinového, popřípadě individuálního bydlení. Organizace je zřízena pro poskytování pobytových služeb dospělým osobám, které jsou posouzeny jako plně invalidní.

e) sociálně terapeutické dílny dle ustanovení (§ 67)

– organizace je zřízena pro poskytování ambulantních služeb osobám, které mají sníženou soběstačnost z důvodu zdravotního postižení, které nejsou z tohoto důvodu umístitelné na otevřeném ani chráněném trhu práce. Jejich účelem je dlouhodobá a pravidelná podpora zdokonalování pracovních návyků a dovedností prostřednictvím sociálně pracovní terapie.

Organizace je povinna zajišťovat zdravotní péči definovanou v § 36 zákona č. 108/2006 Sb., o sociálních službách ve znění pozdějších předpisů, pokud je potřebná. Organizace také poskytuje na základě písemné smlouvy s klientem a za úhradu fakultativní služby, které souvisí s předmětem hlavní činnosti. Poskytované fakultativní služby stanoví organizace vnitřním předpisem včetně stanovení výše úhrady za jejich poskytování. Poskytuje

stravování klientům služeb, zaměstnancům, osobám, které dosáhly věku rozhodného pro přiznání starobního důchodu, osobám se zdravotním postižením, studentům praktikantům, dobrovolníkům a krátkodobě i jiným zájemcům. Provádí nahodilý prodej drobných výrobků zhotovených v rámci aktivizačních činností klientů a nahodilý prodej zemědělských produktů rostlinné a živočišné produkce získaných v rámci povinné péče o pozemky.

Pronajímá bytové a nebytové prostory a plochy včetně poskytování základních služeb s pronájmem spojených. Provozuje část vlastní kapacity čističky odpadních vod pro následující připojené objekty a to Libnič č. p. 48 a 48A, Libnič č. p. 16 a pro objekt školy č. p. 47. Služby poskytované dle zákona č. 108/2006 Sb., o sociálních službách, v platném znění a vyhlášky č. 505/2006 Sb., v platném znění, které jsou předmětem hlavní činnosti krajem zřizované organizace, jsou službami obecného hospodářského významu.

Od jara do podzimu mohou naši klienti v rámci běžně poskytované péče využít i pobyty na dalším aktivizačním pracovišti, které je poblíž rybníka Mrhal. Tato možnost je oblíbeným vybočením ze zaběhnutého stereotypu.

Registrované sociální služby

SOCIÁLNĚ TERAPEUTICKÁ DÍLNA

Identifikační číslo v registru poskytovatelů sociálních služeb MPSV ČR: 9435573

Forma poskytované služby: ambulantní

Denní kapacita poskytované služby: 24 klientů

Provozní doba: od pondělí do pátku: 8.00 až 15.00 hod.

Cílová skupina

Osoby se sníženou soběstačností z důvodu zdravotního postižení, které nejsou schopny pracovat v běžných nebo chráněných pracovištích; jedná se zejména o osoby s duševním onemocněním, osoby s mentálním postižením, osoby s tělesným postižením, osoby se zdravotním postižením a osoby s kombinovaným postižením.

Poslání služby: Posláním služby Sociálně terapeutické dílny je poskytovat lidem cílové skupiny takovou individuální podporu, která povede k získání nebo upevnování pracovních návyků a dovedností a zároveň k posílení jejich soběstačnosti vedoucí k samostatnějšímu životu a sociálnímu začleňování.

Cíle

Cílem služby je pomoc klientům při zlepšení soběstačnosti,

získání pracovních dovedností a schopností, podpora základních společenských návyků, zajištění smysluplného využití jejich volného času a další činnosti vedoucí k sociálnímu začleňování.

Dostupnost služby: Služba je dostupná linkovým autobusem z Českých Budějovic. Organizace může zajistit klientům dopravu v rámci fakultativních služeb.

Popis místa a realizace poskytování služby

Sociálně terapeutické dílny jsou umístěny v areálu Domova Libnič, Libnič 17, p. Rudolfovo 373 71.

Služba je poskytována v rámci třech samostatných dílen: keramická dílna, truhlářská dílna, ateliér pedigu.

V rámci sociálně terapeutických dílen zajišťuje organizace v souladu se zákonem o sociálních službách tyto základní činnosti:

- pomoc při osobní hygieně nebo poskytnutí podmínek pro osobní hygienu,
- poskytnutí stravy nebo pomoc při zajištění stravy,
- nácvik dovedností pro zvládání péče o vlastní osobu, soběstačnosti a dalších činností vedoucích k sociálnímu začleňování,
- podpora při vytváření a zdokonalování základních pracovních návyků a dovedností.



Zájemce o službu je seznámen na osobní schůzce se sociálním pracovníkem s možnostmi a podmínkami poskytování služby, následuje prohlídka. Kapacita každé dílny je 8 míst. Po vyplnění „Žádosti o poskytování sociální služby“ je v případě volné kapacity sepsána „Smlouva o poskytování sociální služby“.

V truhlářské dílně pracujeme se dřevem a překližkou (výroba drobných dekorativních předmětů, výroba základních desek pro výrobky z pedigu). Klienti se učí ručnímu opracovávání dřeva i práci s nářadím (vrtání, natírání, lakování). V keramické dílně pracujeme s keramickou hlinou a šamotem, klienti se učí základní keramické postupy: ruční zpracování hlíny, lití do forem, retušování apod. Vyrábí se zde různé dekorativní předměty, mísy, květináče, aromalampy, hrnečky, korálky a figurky zvířat.

V ateliéru pedigu pracujeme s pedigem a přírodními provázky. Klienti vyrábějí nejrůznější košíky, podnosy, mísy, oplety lahví apod. Finální výrobky pak lakují, případně dozdobují přírodními materiály nebo obšívají látkou.

Materiální a technické zabezpečení služby

Dílny jsou vybaveny elektrickým i ručním nářadím a zařízením (keramická pec, stříkací pistole na glazury, brusky, vrtačky a drobné nástroje).

Prostory dílen jsou upraveny tak, aby vyhovovaly hygienickým normám a potřebám pro jednotlivé činnosti. V dílnách je klientům poskytována individuální pomoc a podpora odborně proškolenými zaměstnanci, aby každý měl možnost uplatnit a případně rozvíjet své schopnosti a dovednosti.

Výstavy v roce 2016

Komisní prodej:

Borovany – Prodejna zdravé výživy
Lišov – Knihovna

Prodejní výstavy:

Velikonoční výstava 8. 3. 2016 Teplárna
Velikonoční výstava 15. 3. 2016 Knihovna Lišov
Velikonoční výstava 20. 3. 2016 Hornické muzeum
Velikonoční výstava 22. 3. 2016 Agrární komora
Výstava s vernisáží 17. 6. 2016 Hornické muzeum
Výstava a prezentace 15. 6. 2016 v info centru Borovany
Jarmark sociálních služeb s vernisáží 25. 6. 2016 Borovany Nazareth
Výstava 20. 8. 2016 Slavnosti Obce Libnič
Výstava 10. 9. 2016 Lišovské slavnosti
Propagační výstava 1. 10. 2016 Teplárna
Prodejní výstava 8. 10. 2016 Střední zdravotnická



škola – 70let od založení

Výstava jablek Zemědělnka 14. 10.–18. 10. 2016

Výstava s vernisáží 15. 11. 2016 Hornické muzeum

Výstava prací v kostele v Českých Budějovicích
21. 11. 2016

Adventní prodej v Domově Libnič 28. 11. 2016

Další činnosti

Dárky pro Střední zdravotnickou školu v Českých
Budějovicích + výroba medailů na soutěž Miss Sestřička
Výzdoba Domova Libnič.

Vize a plány na rok 2017

Rozšíření nabídky činností v dílnách s možností využívání
nových materiálů a technik.

Podpora klientů při prohlubování pracovních dovedností
a jejich motivace.

Spolupráce s dalšími poskytovateli sociálních služeb
a služeb zaměstnanosti v našem regionu.

DOMOV SE ZVLÁŠTNÍM REŽIMEM

Identifikační číslo v registru poskytovatelů sociálních
služeb MPSV ČR: 3259412

Adresa poskytování služby: Libnič 17, 373 71 Rudolfov

Vedoucí domova se zvláštním režimem: Bc. Lenka

Šulcová, e-mail: sulcova@domovlibnic.cz

Provozní doba: celoroční nepřetržitý provoz

Forma poskytované služby: pobytová

Kapacita: 113 klientů

Cílová skupina

Domov se zvláštním režimem poskytuje služby pro osoby
s chronickým duševním onemocněním a s kombinovaným
postížením.

Popis místa poskytované služby

Domov Libnič se nachází v historické budově bývalých sch-
warzenbergských lázní na konci obce Libnič.

Dostupnost

Služba je dostupná linkovým autobusem z Českých Buděj-
ovic.

Poslání

Posláním Domova se zvláštním režimem je poskytovat spe-
cifickou pomoc a podporu těm lidem, kteří mají sníženou
soběstačnost z důvodu chronického duševního onemocně-
ní, případně kombinovaného zdravotního postižení, a to
s důrazem na respektování jejich práv a individuálních po-
třeb.

Cíle poskytované služby

Cílem služby je posílení či alespoň udržení dovednosti kli-
entů v těchto oblastech:



- péče o vlastní osobu samostatně nebo s naší pomocí,
- rozhodování se a prosazování vlastní vůle a přání samostatně nebo s naší pomocí a podporou,
- obhajování svých práv a individuálních svobod sám nebo s naší podporou,
- vyrovnání se svým onemocněním a dodržování léčebného režimu samostatně nebo s naší podporou,
- udržování stávajících sociálních vztahů a navazování nových přátelství a kontaktů se svým okolím sám nebo s naší pomocí.

Popis činností podle Vyhlášky č. 505/2006 Sb., v platném znění:

- poskytnutí ubytování,
- poskytnutí stravy,
- pomoc při osobní hygieně nebo poskytnutí podmínek pro osobní hygienu,
- pomoc při zvládnání běžných úkonů péče o vlastní osobu,
- zprostředkování kontaktu se společenským prostředím,
- sociálně terapeutické činnosti,
- aktivizační činnosti,
- pomoc při uplatňování práv, oprávněných zájmů a při obstarávání osobních záležitostí.

Ubytování

Klienti jsou ubytováni ve čtyřech odděleních, kde jsou trojlůžkové, dvoulůžkové a jednolůžkové pokoje. Do budoucna se organizace snaží o minimalizaci třílůžkových pokojů.

Stravování

Stravování klientů i zaměstnanců je zajišťováno vlastní kuchyní. Strava je připravována 5x denně: snídaně, dopolední svačina, oběd, odpolední svačina, večeře včetně pitného režimu. Některé dny je možnost volby ze dvou hlavních jídel. Jídelníček je sestavován ve spolupráci s nutriční terapeutkou dle zásad zdravé výživy a zároveň jsou respektována přání strávnicků. V závislosti na zdravotním stavu klientů

jsou připravovány diety (racionální dieta, dieta s omezením tuku – žlučnicková, diabetická, bezlepková dieta).

Oblasti péče

Zdravotní a ošetrovatelská péče je poskytována nepřetržitě na základě ordinací lékařů dle platných právních norem a předpisů /zákona č. 372/2011 Sb., o zdravotních službách a jejich poskytování, zákona č.108/2006 Sb., o sociálních službách a zákona č.48/1997 Sb., o veřejném zdravotním pojištění v platném znění. Zdravotní péči zajišťují registrované všeobecné sestry, zdravotní asistenti pod odborným dohledem a pracovníci přímé obslužné péče. Zdravotní a ošetrovatelská péče je realizována na základě uzavřených smluvních vztahů se zdravotními pojišťovnami (odbornost 913). Je poskytována podle individuálních





ošetřovatelských plánů a vždy na základě ordinace ošetřujícího lékaře.

Lékařská péče je poskytována smluvními lékaři zdravotních pojišťoven. Klienti mají možnost si zvolit praktického lékaře, odborného lékaře-psychiatra a ostatní odborné lékaře. Zdravotní služby jsou klientům poskytovány na základě svobodného informovaného souhlasu.

Terapeutická a aktivizační péče: zaměstnanci tohoto týmu pracují individuálně nebo skupinově, věnují se klientům v dílnách a v ateliérech. Kreativní práce jednotlivých klientů respektuje jejich možnosti, přání a potřeby. Činnosti týmu: promítání filmů, turnaje v ping-pongu, kontakt se společenským prostředím (návštěva ZOO Hluboká nad Vltavou, Římov, Českého Krumlova, Helfenburku), vzdělávací a sportovní aktivity, procházky, táboráky, besídky a jiné.

V roce 2016 úspěšně proběhla rekonstrukce několika koupelen na 5. a 2. oddělení, došlo k přechalounění křesel. Proběhla rekonstrukce terasy – nová střecha a podlaha včetně nákupu nového nábytku. Společenské prostory a některé kuchyňky byly vybaveny novým nebo převedeným nábytkem z jiné organizace. Díky daru od České pošty došlo k nákupu pěti nových polohovacích lůžek včetně příslušenství. Na kuřárny klientů byly pořízeny čističky vzduchu.

TÝDENNÍ STACIONÁŘ

Identifikační číslo v registru poskytovatelů sociálních služeb MPSV ČR: 4309156

Adresa poskytování služby: Pražská tř. 489/88, 370 04 České Budějovice

Vedoucí týdenního stacionáře: Mgr. Ivana Pilná, e-mail: pilna@domovlibnic.cz

Forma poskytované služby: pobytová

Kapacita: 24 klientů

Provozní doba: pondělí od 6.00–pátek do 17.00 hod.



Cílová skupina

Osoby s mentálním postižením nebo osoby s kombinací mentálního postižení s tělesným či smyslovým postižením.

Poslání

Posláním týdenního stacionáře je poskytovat pomoc a podporu lidem s mentálním a přidruženým kombinovaným postižením, s důrazem na respektování jejich práv, individuálních potřeb a dosahování co nejvyšší míry soběstačnosti při zvládnání běžných životních situací.

Cíle služby

Týdenní stacionář je službou, která pomáhá a odlehčuje rodinám, rodičům v produktivním věku nebo osamělým rodičům, pečujícím o svého dospělého potomka či rodinného příslušníka s postižením, přičemž je zachován pevný kontakt klienta se svou rodinou. Cílem služby je připravit klienta na možnost využívání služby chráněného bydlení. Zaměřujeme podporu tak, aby využíváním služby týdenního stacionáře klient:

- zvládl v co největší míře sebeobsluhu včetně hygieny
- dokázal projevit vlastní vůli a rozhodnutí – např. vyjádřit své přání nebo naopak odmítnutí, spokojenost nebo nespokojenost; rozhodne se pro zájmovou činnost, která ho baví, vybere si jídlo, které mu chutná
- dokázal přijmout vlastní odpovědnost za to, co zná, umí, dodržoval svoje povinnosti – např. udržuje čistotu na pokoji nebo ve společných prostorách, ohlašuje odchody z domácnosti zaměstnanci ve službě, dochází na sjednané aktivity
- dodržoval svoji bezpečnost, znal svoje rizika – přijal podporu, která rizika snižuje – umí přiměřeně reagovat v neobvyklých situacích (např. požádá o pomoc, ohlásí situaci)
- přijímal aktivně nové zkušenosti, učil se novým věcem – např. nacvičuje trasu, kterou pak bezpečně zvládá, učil se a provádí potřebné domácí práce, rozvíjí pracovní i osobní návyky a dovednosti (např. nákupy pro vlastní potřebu, využívání veřejných služeb), dodržuje pravidla slušného chování a nestigmatizující chování

k neznámým lidem (hned netyká, hned se neobjímá, umí se představit atd.)

Popis místa poskytované služby

Služba je poskytována ve dvou domácnostech a v tréninkovém bytě. Vstupy do domácností a bytu jsou oddělené, každá tato část má svoji šatnu, obývací kuchyni, koupelny a WC. Pokoje jsou jednolůžkové nebo dvoulůžkové. Jedna z domácností má k dispozici malou dílnu i vstup do přilehlé zahrady, která je součástí služby. Druhá domácnost je řešena alespoň částečně bezbariérově. Protože jsou ubytovací prostory v těsné blízkosti dalších registrovaných služeb organizace, klienti mají k dispozici široké využití i ostatních prostor: tělocvičny, wellness prostor, místností pro aktivizační činnosti, parku, venkovního bazénu, hřiště, terapeutické zahrady.

Dostupnost

Pobytová služba týdenního stacionáře je realizována v těsné blízkosti ulice Pražská, se snadnou dostupností MHD (č. 2 a 8).

Popis činností ve službě: pro klienty týdenního stacionáře jsou zajištěny základní činnosti v rozsahu úkonů stanovených zákonem č. 108/2006 Sb., o sociálních službách a vyhláškou č. 505/2006 Sb., vše v platném znění:

- poskytnutí ubytování,
- poskytnutí stravy,
- pomoc při osobní hygieně nebo poskytnutí podmínek pro osobní hygienu,
- pomoc při zvládnání běžných úkonů péče o vlastní osobu,

- výchovné, vzdělávací a aktivizační činnosti,
- zprostředkování kontaktu se společenským prostředím,
- sociálně terapeutické činnosti,
- pomoc při uplatňování práv, oprávněných zájmů a při obstarávání osobních záležitostí,
- pomoc při komunikaci vedoucí k uplatňování práv a oprávněných zájmů,

Zhodnocení roku 2016

V roce 2016 jsme plánované cíle naplnili částečně, protože ke stavebním úpravám na týdenním stacionáři nedošlo z důvodu plánované celkové rekonstrukce budovy. Zaměstnanci se v průběhu roku seznámili s novými pracovními metodami pro práci s klienty s poruchou autistického spektra, které následně využívají ve své práci. Společně s klienty zaměstnanci zkvalitnili podmínky pro využívání zahrady tím, že vytvořili zahradní nábytek ze starých palet.

Některé akce v roce 2016

LEDEN	Výstava České Budějovice – Wortnerův dům – obrazy a grafické listy
ÚNOR	25. 2. – návštěva kina – Decibely lásky
BŘEZEN	17. 3. – návštěva Jihočeského muzea – Život našich předků na venkově
DUBEN	12. 4. – výlet Český Krumlov 28. 4. – Pálení čarodějnic – CSS Empatie 29. 4. – návštěva divadelního představení
KVĚTEN	9. 5.–13. 5. – rekondiční pobyt Lipno 2x rybaření na Mrhalu návštěva motorkářů





ČERVEN	Český Krumlov – otáčivé hlediště
ČERVENEC	Koupání v bazénu Grilování s muzikou – zahrada TS CSS Empatie
SRPEN	29. 8.–2. 9. – rekondiční pobyt Mrhal Grilování s muzikou – zahrada TS CSS Empatie
ZÁŘÍ	5. 9. – ZOO Praha 26.–30. 9. – cyklopobyt Mrhal
ŘÍJEN	25. 10. – výlet do Protivína – Krokodýlí ZOO
LISTOPAD	Návštěva Adventních trhů
PROSINEC	Pečení cukroví Mikulášská diskotéka – tělocvična Empatie Vánoční posezení s rodiči a opatrovníky

CHRÁNĚNÉ BYDLENÍ EMPATIE

Identifikační číslo v registru poskytovatelů sociálních služeb MPSV ČR: 4959409

Adresa poskytovatele služby:

Chráněné bydlení Empatie, Pražská tř. 489/88,
370 04 České Budějovice
Chráněné bydlení Empatie, Tyršův sad 403/9,
370 10 České Budějovice

Vedoucí služby: Mgr. Ivana Pilná mobil: 734 314 497,
e-mail: pilna@domovlibnic.cz

Forma poskytované služby: pobytová

Kapacita: 24 klientů

Provozní doba: celoroční nepřetržitý provoz

Cílová skupina:

osoby s mentálním postižením nebo osoby s kombinací mentálního postižení s tělesným či smyslovým postižením

Poslání a cíle služby:

Posláním chráněného bydlení je poskytovat lidem s mentálním nebo kombinovaným postižením v mladším

nebo produktivním věku aktivní podporu při jejich osamostatňování a začleňování do běžné společnosti.

Motto: „Bydlet jako každý...“

Během pobytu v chráněném bydlení chceme podpořit klienta, aby mohl získat či obnovit potřebné dovednosti a schopnosti pro samostatný život (např. při úklidu domácnosti, při hospodaření se svými penězi, při nákupu, při přípravě alespoň základního jídla).

Během každého tříletého cyklu chceme vždy přestěhovat alespoň dva klienty z chráněného bydlení Tyršův sad na chráněné bydlení Pražská. Klient prokazuje, že potřebná míra podpory poskytovatele služby je nejvýše 5 dní v týdnu max. 4 hodiny denně.

Během každého tříletého cyklu chceme vždy přestěhovat alespoň dva klienty z chráněného bydlení Pražská do bytu ve městě. Klient prokazuje, že potřebná míra podpory poskytovatele služby je nejvýše 3 dny v týdnu max. 2 hodiny denně.

Naším cílem je pomoci klientům a podpořit je v získávání či obnovení pracovních schopností a dovedností, které by vedly k uplatnění na volném trhu práce nebo např. při dobrovolnictví a aktivizačních činnostech. Tím docílíme toho, aby alespoň čtyři klienti za rok našli pravidelnou pracovní aktivitu nebo zaměstnání.

Popis místa poskytované služby

Chráněné bydlení Tyršův sad

Službu poskytujeme v dvoupatrovém činžovním domě v běžné zástavbě městské čtvrti Kněžské Dvory. Budova má 14 jednolůžkových nebo dvoulůžkových pokojů. Společné kuchyňky pro přípravu jednoduchých jídel a nápojů jsou umístěny na každém patře, stejně jako koupelny a WC. V budově je výtah, přízemí je částečně bezbariérové. V přízemí je k dispozici kuchyně s obývacím pokojem sloužící pro společná setkávání a vaření. V zadní části domu je vstup do zahrady, umožňující relaxaci, ale i zahradní terapii. Zároveň je zde vybavená pekárna.

Chráněné bydlení Pražská třída

Domek se čtyřmi malometrážními byty je umístěn v areálu Centra sociálních služeb Empatie. Byty jsou vybaveny kuchyní, pokojem, koupelnou s WC. Jeden z bytů je bezbariérový. V některých bytech mohou bydlet i dvojice spolubydlících, partneři. V okolí domku je velmi příjemné prostředí parku, v blízkosti je bazén nebo hřiště.

Dostupnost

Obě Chráněná bydlení jsou nedaleko od středu města a jsou dostupná Městskou hromadnou dopravou.

Chráněné bydlení Pražská tř. MHD č. 2, 8 – U severní zastávky.

Chráněné bydlení Tyršův sad MHD č. 4,6, 18 – zastávka Motor Jikov

Popis činností ve službě

Činnosti vyplývají ze základních činností vyhlášky č. 505/2006 Sb. v rozsahu úkonů uvedených v této vyhlášce. Směřují k získávání nebo upevňování schopností a dovedností pro samostatné vedení své domácnosti a způsobu života srovnatelného se způsobem života zdravých vrstevníků. Jedná se o tyto činnosti:

- stravování,
- ubytování,
- pomoc nebo zajištění hygieny,
- pomoc při zajištění chodu domácnosti,
- výchovné, vzdělávací a aktivizační činnosti,
- zprostředkování kontaktu se společenským prostředím,
- sociálně terapeutické činnosti,
- pomoc při uplatňování práv, oprávněných zájmů a při obstarávání osobních záležitostí.

Zhodnocení roku 2016

Během roku 2016 se nám podařilo částečně naplnit cíle, kterých jsme chtěli v tomto roce dosáhnout. A tím bylo: umožnit klientům chráněného bydlení Tyršův sad, aby si přípravu stravy zajišťovali ve dvou kuchyních, protože pouze v jedné to bylo poměrně materiálně i organizačně náročné. V budově totiž bydlí 18 klientů. Původní plán – stavebně upravit a dovybavit kuchyňku ve II. patře – se nám nepodařilo splnit. Ukázalo se, že je technicky i finančně náročný. V říjnu 2016 jsme proto začali provozovat přípravu stravy pro menší skupinu klientů v nevyužívané pekárně, která je součástí budovy. Do té doby se pekárna pronajímala, nyní byla volná a klientům dostupná. Rozdělení klientů do dvou skupin se vyplatilo. Jednotlivci získali více příležitostí nacvičit si různé dovednosti spojené s vařením. Také pestrost jídelníčku našich klientů se tím obohatila, pro soutěživé klienty je velmi motivační, když sledují, co zrovna vaří druhá skupina.

Průběžně bylo během roku na chráněném i volném trhu práce zaměstnáno 15 klientů našeho chráněného bydlení.

**Některé akce a činnosti v roce 2016**

- ÚNOR: výstava ŠANGRI – LA v Jihočeském muzeu, masopust v Políkně
- BŘEZEN: ples Sportovců a hasičů v obci Libnič
- DUBEN: výstava TITANIK v Praze, turistika na hrad Helfenburk, návštěva divadla U kapličky
- KVĚTEN: úspěch ve fotbalovém turnaji SENI CUP v Havlíčkově Brodě a úspěch v taneční soutěži O zlatý střeveček v Sezimově Ústí
- ČERVEN: již tradičně několik klientů odjelo na pobyt do Klepákova mlýna, který pořádá Klub Stráž nad Nežárkou, v Empatii jsme pořádali zahradní slavnost
- ZÁŘÍ: prodloužený víkend klientů v Moravském krasu
- LISTOPAD: podzimní soutěž v hrabání listů na Empatii
- PROSINEC: mikulášská diskotéka v Kamberku u Mladé Vožice

Vize a plány na rok 2017

V chráněném bydlení v současné době bydlí někteří klienti, jejichž dovednosti spojené s udržováním vlastní domácnosti jsou na takové úrovni, že nepotřebují podporu v rozsahu, jaký jim naše služba poskytuje. V rámci plnění jejich individuálního plánu bychom jim rádi poskytli pomoc při získání vlastního bydlení s podporou terénní služby nebo bydlení ve službě podporovaného bydlení, coby následné služby chráněných bydlení.

DENNÍ STACIONÁŘ

Identifikační číslo v registru poskytovatelů sociálních služeb MPSV ČR: 5892031

Adresa poskytovatele služby: Pražská tř. 489/88, 370 04 České Budějovice

Vedoucí služby: Mgr. Ivana Pilná,
e-mail: pilna@domovlibnic.cz

Forma poskytované služby: ambulantní služba

Kapacita: 28 klientů

Provozní doba: 7.00–16.00 hod., pouze v pracovních dnech.

Poslání

Denní stacionář nabízí dospělým lidem s mentálním a kombinovaným postižením pomoc a podporu směřující k zachování a rozvíjení individuálních schopností, dovedností a zájmů s cílem posílit jejich samostatnost.

Popis služby

Služba denního stacionáře je realizována v těsné blízkosti ulice Pražská, se snadnou dostupností MHD (č. 2 a 8). –



U severní zastávky, železniční dopravy – Severní zastávka a vhodnou polohou nedaleko středu města České Budějovice. Na denním stacionáři mohou klienti využívat denní místnost, společenskou místnost a pracovní dílny – keramickou dílnu a dílnu ručních prací, výtvarnou a hudební místnost, tělocvičnu i posilovnu, cvičnou kavárnu, kuchyňku, saunu, perličkovou koupel, relaxační místnost, jídelnu, šatny pro klienty a společné sociální zázemí se sprchami a hydromasážní vanou. Součástí prostor služby denního stacionáře je zahrada, bazén a amfiteátr. Přístup do denního stacionáře je částečně bezbariérový.

Provozní doba ambulantní služby: 7.00–16.00 hod. po celý rok ve všední dny, s výjimkou státních svátků.

Klienti mohou využít stravu dle sazebníku pro ostatní strávánky nebo dle platného sazebníku za stravu, a to z centrální kuchyně organizace, která se nachází na pracovišti Libnič, vzdáleného 8 km. Součástí nabízených činností je rovněž možnost absolvovat návštěvy kulturních, společenských a sportovních akcí, které jsou pořádány i mimo Centrum sociálních služeb Empatie. Klienti mají dále možnost účastnit se jednodenních výletů s různorodou tematikou a vícedenních tuzemských rekreačních pobytů.

Činnosti jsou zajištěny v rozsahu úkonů stanovených zákonem č.108/2006 Sb., o sociálních službách a provádějí vyhláškou č. 505/2006 Sb., v platném znění.

Základní činnosti při poskytování soc. služeb jsou:

a) pomoc při zvládnutí běžných úkonů péče o vlastní osobu:

1. pomoc při oblékání a svlékání včetně speciálních pomůcek,
2. pomoc při přesunu na lůžko nebo vozík,
3. pomoc při prostorové orientaci, samostatném pohybu ve vnitřním prostoru,
4. pomoc a podpora při podávání jídla a pití,

b) pomoc při osobní hygieně nebo poskytnutí podmínek pro osobní hygienu:

1. pomoc při úkonech osobní hygieny,
2. pomoc při použití WC,

c) poskytnutí stravy: zajištění stravy přiměřené době poskytování služby a odpovídající věku, zásadám racionální výživy a potřebám dietního stravování,

d) výchovné, vzdělávací a aktivizační činnosti:

1. pracovní výchovná činnost,
2. nácvik a upevňování motorických, psychických a sociálních schopností a dovedností,
3. vytvoření podmínek pro zajišťování přiměřeného vzdělání nebo pracovního uplatnění,

e) zprostředkování kontaktu se společenským prostředím: pomoc při obnovení nebo upevnění kontaktu s rodinou a pomoc a podpora při dalších aktivitách podporujících sociální začleňování osob,

f) sociálně terapeutické činnosti: sociálně terapeutické činnosti, jejichž poskytování vede k rozvoji nebo k udržení osobních a sociálních schopností a dovedností podporující sociální začleňování osob,

g) pomoc při uplatňování práv, oprávněných zájmů a při obstarávání osobních záležitostí: pomoc při komunikaci vedoucí k uplatňování práv a oprávněných zájmů.

Konkrétně denní stacionář klientům poskytuje

Vzdělávací aktivity:

Trénování paměti
Kurz základního vzdělání

Hudební aktivity:

Zpívání za doprovodu kytary a heligonky
Hra na kytaru, flétnu a klávesy – individuální činnost
Kulturní akce v amfiteátru

Sportovní činnosti:

Boccia
Stolní tenis
Využití tělocvičny, posilovny
SKP Č. Budějovice – atletika
HC Pouzar – využívání ledové plochy a sportovní haly
České hnutí speciálních olympiád – v ČHSO jsme zaregistrováni jako Sportovní klub SPIRIDON v 10 sportech a svou fyzickou kondici zde prověřuje 20 sportovců z CSS Empatie

Dílny:

Dílna ručních prací
Keramická dílna
Nácvik jemné motoriky
Arteterapie a výtvarná činnost
Spolupráce s výtvarným ateliérem v Domě umění v Českých Budějovicích



Pracovní činnosti:

Zahrada: pracovní činnost na zahradě – tvorba přírodní zahrady, jejíž upravená plocha plní účel nejen dekorační, ale i rekreační.

Cvičná kavárna: forma pracovní činnosti, kde za podpory zaměstnanců se klienti rozvíjejí v sociálních dovednostech a v komunikaci

Relaxace:

Sauna – infrasauna, finská sauna

Perličkové koupele

Relaxační místnost

Bazén

Cíle služby

Smysluplné využití volného času našich klientů během dne tak, aby s naší podporou dokázali upevnit, rozvíjet, popř. uplatňovat svoje pracovní návyky a sociální dovednosti.

Začleňování dobrovolníků do aktivit denního stacionáře za účelem rozšíření společenských kontaktů jednotlivých klientů.

Zkulturnění prostředí denního stacionáře a relaxační zóny tak, aby se nejen klienti, ale i jejich opatrovníci cítili v naší službě dobře.

Tvorba přírodní zahrady nejen jako prostředek rozvíjení pracovních dovedností, ale i pro působení na psychiku našich klientů.

Některé akce a činnosti v roce 2016

Leden: turnaj ve stolním hokeji a fotbale

Únor: Táborský džbánek – turnaj v kužlkách

Březen: Velikonoční turnaj ve stolním tenise v Písku

Duben: návštěva Malého divadla

Květen: cykloturistický pobyt v Hrdoňově na Lipně

Červen: návštěva divadla s otáčivým hledištěm v Českém Krumlově



Srpen: aktivizační pobyt na Mrhale – pracoviště organizace

Září: atletické závody v Bechyni, westernový den v Mačkově

Říjen: turnaj v šípkách v Táboře

Listopad: soutěž ve stolní hře Člověče, nezlob se

Prosinec: vánoční posezení s klienty, opatrovníky, zaměstnanci i dobrovolníky

Zhodnocení roku 2016

V průběhu roku jsme získali certifikát přírodní zahrady, jak jsme si již vytyčili v předchozích cílech. Podařilo se nám vybudovat přírodní chodník ke cvičné kavárně. Vstup do koupelen a WC byl upraven novými zásuvnými dveřmi, které prostředí stacionáře přizpůsobilo potřebám klientů. V areálu byly instalovány sloupky informačního systému, aby se mohl každý návštěvník v našem zařízení lépe orientovat. Rozšířili jsme zájmové činnosti klientů o tzv. filmový, čtenářský a hudebně poslechový klub a dále o aktivitu stolních společenských her.

Vize a plány na rok 2017

Přírodní zahradu chceme nadále udržovat a rozšířit např. o přírodní suchou zídku a bylinkový kout. Rádi bychom se stali členy spolku Přírodních zahrad a získávali tak průběžně nové poznatky a inspiraci v této oblasti. Abychom zajistili stinný prostor v zahradě pro letní posezení klientů venku, chceme do zahrady instalovat vhodný slunečník. Protože posilovna v suterénu utrpěla letními prudkými dešti velké materiální škody, rádi bychom obnovili její provoz v nově upraveném prostředí. Udržení a posilování fyzické aktivity našich klientů považujeme za významnou součást jejich života. Chtěli bychom proto dosáhnout vhodné úpravy terénu u venkovního hřiště, stejně jako opravy parket v tělocvičně. I nadále chceme udržet kontakt

a spolupráci s našimi dosavadními externími spolupracovníky a podporovateli, jako jsou např. HC Pouzar, Sportovní klub Policie ČR, České hnutí speciálních olympiád,

Dům umění, Baseball a softball klub Hluboká/Vlt. a další zařízení sociálních služeb.

Organizační členění a personální zajištění

Organizační struktura zařízení se odvíjí od charakteru poskytované služby a současného i budoucího složení klientů služby, potřeb jednotlivých úseků, platné legislativy, finančních zdrojů a možnostech zařízení.

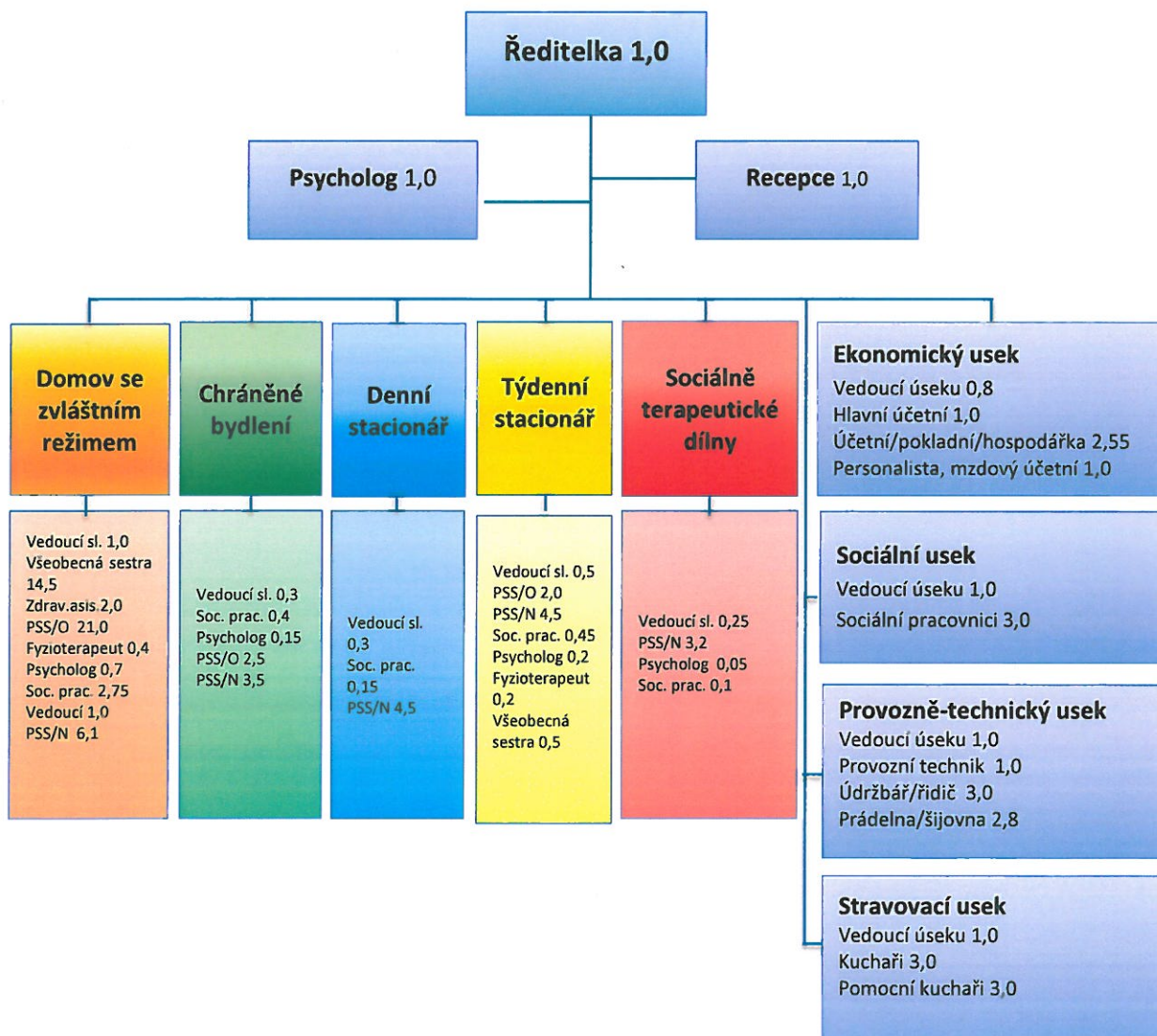
V zařízení jsou uplatněny tři stupně řízení:

1. ředitelka – statutární orgán organizace;
2. vedoucí jednotlivých sociálních služeb;
3. vedoucí úseků.

Zařízení se člení dle charakteru činnosti na 4 úseky, které vykonávají činnosti pokrývající všechny poskytované služby. Jedná se o stravovací úsek, technicko-provozní úsek, sociální úsek, ekonomický úsek a psychologa. Každá poskytovaná služba má vlastního vedoucího úseku.

Zaměstnanci organizace se v roce 2016 zúčastnili pravidelně pořádaných školení, která přispěla k vyšší odbornosti při vykonávané práci.

ORGANIZAČNÍ STRUKTURA ORGANIZACE



STRAVOVACÍ ÚSEK

Vedoucí úseku: Rudolf Kirli, e-mail: kirli@domovlibnic.cz

Stravovací úsek zajišťuje přípravu, výdej stravy a skladovou agendu s přípravou jídla. Dohlíží na správnou technologii výroby jídel a výdeje stravy. Dodržuje systém kritických bodů HACCP.

V roce 2016 došlo k nákupu nové myčky a zútlunění velké jídelny klientů. Do pitného režimu klientů byla doplněna káva.

Počet vydaných jídel

Druh jídla	Počet porcí
Snídaně	43 278
Přesnídávka	3 754
Oběd	55 695
Svačina	3 583
Večeře	42 391
Druhá večeře	3 024

TECHNICKO – PROVOZNÍ ÚSEK

Vedoucí úseku: Mgr. Radim Schmidtschläger, e-mail: schmidtschlagel@domovlibnic.cz

Tento úsek zajišťuje činnosti pro zachování chodu organizace v oblasti správy a údržby budov a zahrady, péče o okolní pozemky, BOZP, PO a drobné opravy. Dále zajišťuje dopravu klientů na různé sportovní a kulturní akce, nebo na návštěvu lékaře.

V roce 2016 se vybuďovala nová spalínová cesta pro kogenrační jednotku. Došlo k obnově a rekonstrukci části vybavení prádelny – nákup nového mandlu, pračky a sušiček. Na pracovišti v Empatii došlo k vymalování stěn a opravě podlah v některých místnostech.

V roce 2017 dojde k vymalování domova se zvláštním režimem, natření zárubní a částečné úpravě omítky budovy. Proběhne rekonstrukce části oken a dalších koupelen. Na pracovišti Empatie dojde k opravě plotu a začne plánovaná výstavba nové budovy pro chráněné bydlení a sociálně terapeutické dílny.

SOCIÁLNÍ ÚSEK

Základní sociální poradenství a další služby zajišťují sociální pracovníci s příslušnou kvalifikací.

Vedoucí úseku

K 31.12.2016 pozice neobsazena.

Sociální pracovník pro sociálně terapeutické dílny
Mgr. Tomáš Emr, e-mail: emr@domovlibnic.cz,

Sociální pracovnice pro týdenní stacionář, denní stacionář a chráněné bydlení:

Mgr. Jana Prachařová, e-mail: pracharova@domovlibnic.cz

Sociální pracovnice pro domov se zvláštním režimem:

Mgr. Jana Jarošová, e-mail: jarosova@domovlibnic.cz

Mgr. Iveta Fanfulová, e-mail: fanfulova@domovlibnic.cz

Činnost sociálního úseku

Sociální pracovnice poskytují základní sociální poradenství, které je poskytováno formou osobního jednání, telefonicky či elektronicky. Provádí analytickou a metodickou činnost, vyřizují agendu související s přijímáním nových žádostí, s uzavíráním a ukončením smluv, vedou sociální dokumentaci, podílejí se na aktualizaci vnitřních směrnic a standardů kvality. Sociální úsek dále vyřizuje veškerou agendu, která souvisí se studentskými praxemi a dobrovolnickou činností, zpracovává statistické výkazy a vede evidenci počtu klientů a žadatelů o službu. V roce 2016 se pokračovalo v zažádání o dávky hmotné nouze.

V roce 2016 zaznamenal sociální úsek celkem na DZR 16 stížností a 17 připomínek/přání a 8 poděkování, na TS 3 stížnosti a na CHB 3 stížnosti a 5 připomínek/přání.

Vize do roku 2017

Rádi bychom klientům, kteří nemají depozitní účty, tyto účty zavedli pro zkvalitnění našich služeb. Depozitní účet je veden zdarma a zajišťuje klientům větší bezpečí při uschovávání finančních prostředků. Zároveň je možné na tento účet posílat klientům vratky, platit z něj léky a zdravotnické pomůcky (zejména inkontinenční, pokud je klient používá). Výpisy z účtu je možné kdykoli na vyžádání předložit klientovi nebo jeho opatrovníkovi. Platby za léky a zdravotnické pomůcky budou klientovi nebo opatrovníkovi na vyžádání doloženy kopií účtenky, originál účtenky bude uschován u sociální pracovnice, zodpovídající za vedení depozitní pokladny. Na depozitní účet je možné posílat klientům peníze pro jejich vlastní potřebu nebo na léky, případně další potřeby a zdravotnické pomůcky. Z tohoto účtu si mohou klienti vybírat do částky určené soudem nebo opatrovníkem, pokud jsou omezeni ve svéprávnosti. Svěprávní klienti mohou vybírat dle svého uvážení. Klienti, kteří nemají depozitní účet, musí mít vždy ihned k dispozici peníze na léky a zdravotnické pomůcky. Často bohužel dochází k tomu, že jsou klientovi léky předepsány a v lékárně vydány, ale klient peníze na zaplacení u sebe nemá. Založením depozitního účtu bychom rádi předešli problémům s placením léků lékárně a dluhům klientů za léky.

STATISTICKÉ ÚDAJE

Kapacita zařízení v roce 2016

	Sociálně terapeutické dílny	Domov se zvláštním režimem	Týdenní stacionář	Chráněné bydlení	Denní stacionář	Celkem
kapacita	24	113	24	24	28	213
klienti celkem/rok	58	114	24	24	41	261

Přijetí klienti/ukončené pobyty

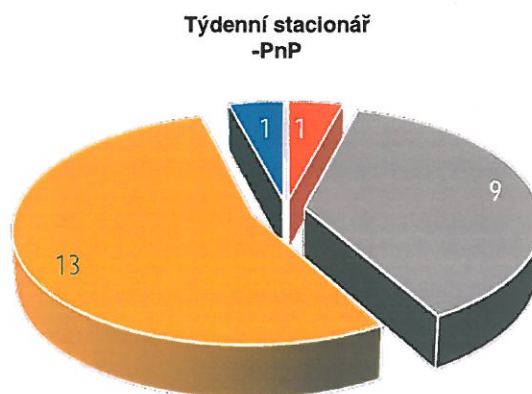
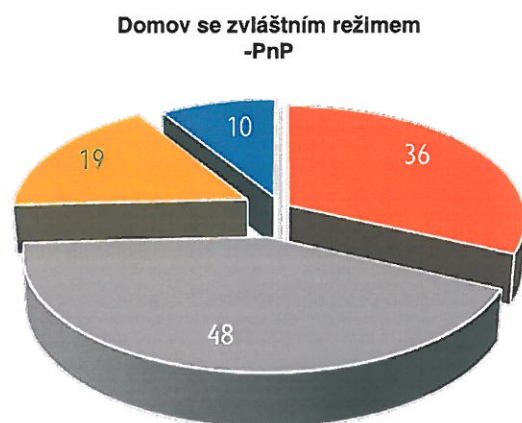
	Sociálně terapeutické dílny	Domov se zvláštním režimem	Týdenní stacionář	Chráněné bydlení	Denní stacionář	Celkem
přijetí	6	4	1	4	9	24
Ukončené pobyty	18	4	0	2	20	44

Složení klientů dle pohlaví

	Sociálně terapeutické dílny	Domov se zvláštním režimem	Týdenní stacionář	Chráněné bydlení	Denní stacionář	Celkem
muži	40	63	16	15	24	158
ženy	17	49	8	9	17	100

Aktuální stupně příspěvků na péči

	Domov se zvláštním režimem	Týdenní stacionář
Bez PnP	0	0
I.	36	1
II.	48	9
III.	19	13
IV.	10	1



■ Bez PnP ■ I. ■ II. ■ III. ■ IV.

■ Bez PnP ■ I. ■ II. ■ III. ■ IV.

Předpis ošetřovného za rok 2016 v tis. Kč

	1	2	3	4	5	6	7	8	9	10	11	12	Součet
Úhrada klienti	1 168	1 163	1 167	1 182	1 186	1 184	1 160	1 189	1 189	1 192	1 189	1 182	14 151
Úhrada smluvně	7	7	7	7	7	10	14	15	15	15	15	15	134
PP	745	734	735	821	757	761	688	784	816	829	863	798	9 331
Fakultativní služby	2	2	1	1	4	1	2	10	8	3	6	2	42
Doplatky za léky	20	16	6	16	11	8	24	9	5	21	12	8	156
Celkem:	1 942	1 922	1 916	2 027	1 965	1 964	1 888	2 007	2 033	2 060	2 085	2 005	23 814
Neuhrazeno	294	347	345	361	356	357	333	353	348	345	353	339	4 131

Obložnost v roce 2016

	1	2	3	4	5	6	7	8	9	10	11	12
Počet klientů	53,68	53,97	54,00	54,00	54,48	53,30	55,00	55,00	55,87	56,00	55,43	55,00
DS – Denní stacionář – kapacita	28,00	28,00	28,00	28,00	28,00	28,00	28,00	28,00	28,00	28,00	28,00	28,00
Počet klientů	113,00	113,00	112,19	112,47	113,00	113,00	114,00	114,00	114,00	114,00	114,00	113,71
DZR – Domov se zvláštním režimem – kapacita	113,00	113,00	113,00	113,00	113,00	113,00	113,00	113,00	113,00	113,00	113,00	113,00
Obložnost (%)	100,00	100,00	99,29	99,53	100,00	100,00	100,88	100,88	100,88	100,88	100,88	100,63
Počet klientů	21,65	21,00	21,00	24,00	24,00	24,00	24,00	24,00	24,00	24,00	23,00	23,00
CHB – Chráněné bydlení – kapacita	24,00	24,00	24,00	24,00	24,00	24,00	24,00	24,00	24,00	24,00	24,00	24,00
Obložnost (%)	90,19	87,50	87,50	100,00	100,00	100,00	100,00	100,00	100,00	100,00	95,83	95,83
Počet klientů	71,26	73,00	73,00	73,00	73,52	73,00	73,00	73,00	73,00	73,94	74,00	73,26
STD – Sociálně terapeutické dílny – kapacita	24,00	24,00	24,00	24,00	24,00	24,00	24,00	24,00	24,00	24,00	24,00	24,00
Počet klientů	23,87	24,00	24,00	24,00	24,00	24,00	24,00	24,00	24,00	24,00	24,00	24,00
TS – Týdenní stacionář – kapacita	24,00	24,00	24,00	24,00	24,00	24,00	24,00	24,00	24,00	24,00	24,00	24,00
Obložnost (%)	99,46	100,00	100,00	100,00	100,00	100,00	100,00	100,00	100,00	100,00	100,00	100,00

Dobrovolnická činnost Domova Libnič a Centra sociálních služeb intenzivně spolupracuje s Dobrovolnickým centrem ADRA a Dobrovolnickým centrem při Diecézní charitě v Českých Budějovicích, kde byli dobrovolníci evidováni a dobrovolnickou činnost vykonávali na základě smluvního vztahu. Z dobrovolnického centra ADRA působilo v naší organizaci za rok 2016 celkem 18 dobrovolníků. Celkem dobrovolníci z ADRY s našimi klienty strávili 721 hodin. Z Dobrovolnického centra při Diecézní charitě navštěvovali naši organizaci celkem 4 dobrovolníci a s našimi klienty strávili celkem 62,5 hodiny.

Práce dobrovolníků spočívá ve výtvarné činnosti, doprovodech na různé zájmové akce, ve vedení různých kroužků jako např. ruční práce, sportovní kroužek či výuka angličtiny. Většina dobrovolníků dochází za jedním klientem, kterému nejenže vyplňují volný čas, ale především se mu individuálně věnují. Služeb dobrovolníků si jakož-

to organizace vysoce ceníme a děkujeme všem za ochotu a čas strávený touto záslužnou a mnohdy nedoceněnou činností.

PSYCHOLOG

Psychologickou péči a podporu pro klienty v Domově Libnič a Centru sociálních služeb Empatie zajišťuje psycholožka Mgr. Valentýna Hubal, e-mail: v.hubal@domovlibnic.cz.

Psycholožka se podílí na všestranném rozvoji klientů, zejména na udržení a rozvíjení jejich orientace ve společenském a kulturním životě. Provádí činnosti analytické, reedukační, poradenské, terapeutické a psycho-korektivní, zaměřené na udržení integrity osobnosti a podporu společensky přijatelného chování klientů. Poskytuje potřebnou podporu při vytváření individuálních plánů klientů. Vstu-

puje do procesu rozhodování o společném bydlení s přihlédnutím k možnostem organizace i do řešení vztahových nesouladů mezi klienty a poskytuje individuální konzultace zaměřené na jejich osobní problémy. Ve spolupráci s psychiatrem se podílí se řešení akutních psychotických stavů a dekompenzací i na řešení vzniklých konfliktních situací. Provádí a zajišťuje činnosti vedoucí k minimalizaci rizik při sociálním začleňování klientů jednotlivých služeb.

Navrhuje vhodná opatření, případně doporučuje efektivnější přístupy ke klientům. Projednává výstupy z rozboru změn chování klienta s vedoucími služeb a oddělení.

Pracuje s novými klienty v rámci adaptačního procesu. Provádí konzultace, arteterapii s problémovými a obtížně přizpůsobivými klienty – agresivními, hyperaktivními, se sklony k sebepoškozování, destruktivním nebo nevhodným sexuálním či společenským chováním a s problematickými návyky, které nepříznivě ovlivňují duševní zdraví a bezpečnost ostatních klientů a personálu.

Psycholožka prezentovala organizaci na veřejnosti, především při představení výtvarné tvorby klientky Domova Libnič na ArtFest 2016, veletrhu výtvarného umění s me-

zinárodní účastí, který se zaměřuje na podporu výtvarného umění jižních Čech a současně oslovuje i kategorii hendikepovaných a zdravotně postižených umělců.

Psycholožka vyhodnocovala dotazníkové šetření, které bylo provedeno v rámci celé organizace s cílem zjistit spokojenost klientů s jednotlivými službami, kdy zjištěné podněty ke zlepšení kvality služeb posloužily jako jedno z vodítek při plánování dalšího poskytování služeb. Nastavovala systém sady otázek k procesu hodnocení zaměstnanců dle profesí.

Plány a vize

Nadále se podílet na zjišťování a vyhodnocování spokojenosti klientů sociálních služeb organizace, zkvalitňovat život klientů a udržovat a rozvíjet jejich seberealizaci i orientaci ve společenském a kulturním životě; zprostředkovávat a připravovat prezentace talentovaných klientů organizace na uměleckých regionálních a mezinárodních kulturních akcích, zejména ArtFest 2017; zavádět poznatky psychologie k zjišťování potřeb klientů, jejich blokových přání, obav i tužeb, konzultovat při vytváření individuálního plánů klientů.



EKONOMICKÝ ÚSEK

Vedoucí úseku: Helena Jírová,
e-mail: jirova@domovlibnic.cz

Organizace hospodáří se svěřeným majetkem uvedeným v přílohách ke zřizovací listině včetně majetku získaného vlastní činností nebo darem, tj. i s peněžními prostředky získanými vlastní činností, přijatými z rozpočtu zřizovatele, ze státního rozpočtu, prostředky svých fondů, peněžními dary od fyzických a právnických osob včetně prostředků z rozpočtu Evropské unie.

V roce 2016 došlo k metodické změně účetnictví ve sledování nákladů i výnosů organizace. Náklady a výnosy byly sledovány podle jednotlivých služeb organizace, a nejen

za celou organizaci. Cílem této změny bylo zpřesnit a zefektivnit rozpočet a finanční plán organizace tak, aby odpovídal nejen potřebám organizace, ale především byl schopen na ně reagovat v průběhu roku. Z tohoto důvodu byly nastaveny nové postupy při účtování jednotlivých operací. Díky tomu se sledování nákladů a výnosů zefektivnilo již v průběhu roku a finanční operace organizace mohly být plánovány s větší přesností. Stejně tak i finanční plán organizace byl upravován dle aktuálního čerpání rozpočtu a potřeb organizace. Výsledkem tohoto sledování nákladů a výnosů byl přesnější a více vypovídající plán rozpočtu pro rok 2017.

Zaměstnanci organizace se v roce 2016 zúčastnili pravidelně pořádaných školení, která přispěla k vyšší odbornosti při vykonávané práci.

Hospodaření za rok 2016

Schválený rozpočet pro rok 2016 činil 53 965 880 Kč.

Celkové náklady hospodaření z hlavní činnosti organizace činily v roce 2016 54 816 977,40 Kč. Hospodařili jsme s dotací v souvislosti s plněním závazku veřejné služby od Jihočeského kraje, kapitoly MPSV, ve výši 19 063 900 Kč. Z rozpočtu Jihočeského kraje byl také poskytnutý neinvestiční příspěvek, který činil celkem 3 496 000 Kč. Od Úřadu práce ČR pracoviště České Budějovice byl poskytnut příspěvek ve výši 423 451 Kč na mzdy.

Celková úhrada za stravu a ubytování činila v roce 2016: 16 302 745 Kč, příspěvek na námi poskytovanou péči (po-

ukázaný Úřadem práce jako zdroj ze státního rozpočtu) činil 6 994 382 Kč.

Dalším výrazným zdrojem našich příjmů jsou úhrady ze zdravotních pojišťoven za vykázanou zdravotní péči, kterou našim klientům poskytujeme. Úhrady od zdravotních pojišťoven činily celkem 6 001 295,11 Kč.

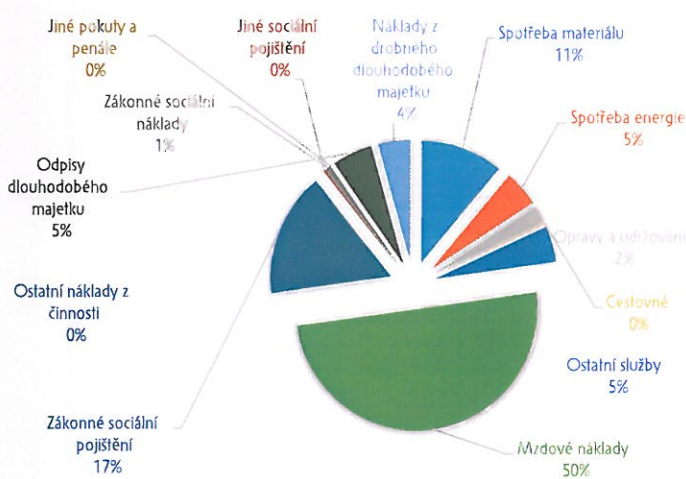
Doplňková činnost – není

Organizace se ve svém hospodaření řídí finančními, odpisovými a investičními plány, které každoročně schvaluje zřizovatel.

Tabulka nákladů

NÁKLADY		
501	Spotřeba materiálu	6 047 110,33
502	Spotřeba energie	2 606 789,30
511	Opravy a udržování	1 196 080,67
512	Cestovné	24 115,00
518	Ostatní služby	2 604 415,47
521	Mzdové náklady	27 440 958,00
524	Zákonné sociální pojištění	9 031 093,00
525	Jiné sociální pojištění	143 389,00
527	Zákonné sociální náklady	400 779,00
542	Jiné pokuty a penále	2 934,00
549	Ostatní náklady z činnosti	5 133,34
551	Odpisy dlouhodobého majetku	2 956 609,90
558	Náklady z drobného dlouhodobého majetku	2 357 570,39
Celkem		54 816 977,40

Porovnání výše nákladů dle druhu



Tabulka výnosů

VÝNOSY		
601	Výnosy z prodeje vlastních výrobků	154 086,00
602	Výnosy z prodeje služeb	31 105 431,21
603	Výnosy z pronájmu	24 266,49
648	Čerpání fondů	434 481,12
649	Ostatní výnosy z činnosti	94 556,36
662	Úroky	1 882,35
672	Výnosy z transferů	23 004 351,00
Celkem		54 819 054,53

Investice

V roce 2016 proběhlo několik investičních akcí. Investiční akce byly financovány ze zdrojů zřizovatele v celkové výši 1 011 937 Kč. Tyto finanční prostředky byly použity na následující akce:

Renovace části budovy naší organizace, a to terasy na II. oddělení. Byla zde zrekonstruována střecha a podlaha.

Rekonstrukce prádelny včetně zakoupení a instalace nového vybavení. Byly pořízeny průmyslové pračky a sušičky s vysokou kapacitou, dále byl pořízen nový mandl.

Investiční akce byly financovány z vlastních zdrojů organizace v celkové výši 761 725 Kč. Tyto finanční prostředky byly použity na následující akce.

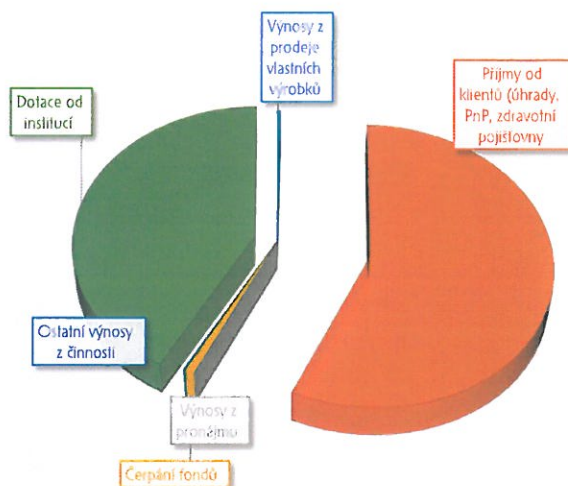
Rekonstrukce koupelen na V. oddělení, a to především výměna protékajících podlah a nové obklady zdí.

Nákup nové průmyslové myčky do kuchyně organizace.

Rekonstrukce spalinové cesty kogenerační jednotky.

Veškeré investiční zakázky byly zadány v souladu se Zásadami pro zadávání veřejných zakázek Jihočeským krajem a jím zřízenými příspěvkovými organizacemi a založenými obchodními společnostmi.

Porovnání výše výnosů dle druhu



Dary

V roce 2016 byly přijaty dary v peněžní formě v celkové výši 177 993 Kč a v nepeněžní formě ve výši 30 732 Kč.

Fondy

Název fondu	K 1. 1. 2016 v Kč	K 31. 12. 2016 v Kč
Fond odměn	447,59	0,00
Fond kulturních a sociálních potřeb	193 680,21	194 933,21
Fond rezervní	2 899 025,30	2 943 880,70
Fond investic	15 686 254,56	17 881 139,46

Fond kulturních a sociálních potřeb byl tvořen zejména základním přidělem a čerpán na kulturní činnost, rekreace a na dary k životním výročním zaměstnancům.

Rezervní fond byl tvořen ze zlepšeného výsledku hospodaření a z finančních darů, fond byl použit pro potřeby klientů naší organizace.

Stav bankovního účtu k 31. 12. 2016 byl 21 898 008,97 Kč.

V průběhu roku 2016 nebyly zjištěny žádné nedostatky, které by nepříznivě ovlivnily činnost organizace.

SPOLUPRÁCE S OBCEMI, MĚSTY

V souladu s § 105 zákona č. 108/2006 Sb., o sociálních službách a dále dle § 9 odst. 1 písm. i) zákona č. 250/2000 Sb., o rozpočtových pravidlech územních rozpočtů, ve znění pozdějších předpisů, jsme se obrátili na obce a města, jejichž obyvatelé jsou našimi klienty, s žádostí o poskytnutí účelové dotace k financování běžných výdajů souvisejících s poskytováním sociálních služeb.

Poř. číslo	Smluvní partner	Částka
1.	Město Blatná, Masaryka 322, Blatná	5 500,00 Kč
2	Městys Ledenice, Náměstí 89, Ledenice	4 000,00 Kč
3	Obec Ostrovec, Dolní Ostrovec 100, Ostrovec	5 000,00 Kč

Vnitřní řídicí kontrola

V organizaci je zaveden vnitřní kontrolní systém a je postupováno dle směrnice k finanční kontrole, která je závazná pro všechny zaměstnance organizace. Vnitřní finanční kontrola je zabezpečována příkazem operací, správcem rozpočtu, hlavní účetní a vedoucími zaměstnanci tak, aby bylo zajištěno průběžné sledování operací při hospodaření s veřejnými prostředky od jejich plánování, realizaci až do konečného vypořádání a vyúčtování. Nedostatky zjištěné v rámci vnitřní kontroly jsou průběžně odstraňovány. Pro rok 2017 byl vnitřní kontrolní systém aktualizován tak, aby odpovídal organizačním potřebám organizace a záro-

veň byl v souladu s nově nastaveným způsobem sledování nákladů a výnosů v roce 2017.

Organizace v roce 2016 byla uzavřena smlouva o poskytování ekonomického poradenství s firmou Volf & Hladký s.r.o.

Veřejnoprávní kontrola

V roce 2016 byly provedeny tyto veřejnosprávní kontroly: Krajská hygienická stanice Jihočeského kraje se sídlem v Českých Budějovicích

Poděkování

Chtěla bych touto cestou poděkovat všem, kteří podpořili finančním nebo věcným darem klienty našich služeb. Dary organizace využívá účelově v souladu s darovací smlouvou.

Našimi sponzory jsou:

Česká pošta, s.p.
E.ON Česká republika, s.r.o.
Devětsil JST s.r.o.
Teplárna České Budějovice, a.s.

KERN LIEBERS CR spol. s r.o.
Groz-Beckert Czech, s.r.o.
Oblastní spolek Českého červeného kříže České Budějovice
Zaměstnanci obchodu BILLA Palackého náměstí č. 39
Účetnictví Kyslíková, s.r.o.
Mgr. Zuzana Čtveráčková
OS ČČK ČB
Spolek pro podporu lidí s mentálním postižením v ČR
... a další, kteří si nepřejí být zveřejněni.



Závěr

Na předchozích stránkách jsem se pokusila seznámit Vás s jednotlivými poskytovanými sociálními službami, hospodařením organizace a dalšími, jistě zajímavými informacemi. Z výčtu všech událostí roku 2016 je vidět, že to byl rok velmi dynamický a plný změn.

Cílem organizace je do budoucna zachovat rozsah poskytovaných sociálních služeb, pracovních příležitostí pro klienty i volnočasové aktivity. I nadále budeme pracovat na zkvalitňování podpory našich klientů a péče o ně.

Děkuji všem zaměstnancům, partnerům a dobrovolníkům naší organizace za jejich projevovou podporu v dnešní složité době, za energii a lásku, kterou do vykonané práce vkládají, a našim klientům za projevovou důvěru. Poděkování patří i zřizovateli Jihočeskému kraji za podporu a spolupráci.

Výroční zpráva dle § 18 zákona č. 106/1999 Sb., o svobodném přístupu k informacím

1) počet podaných žádostí o informace a počet vydaných rozhodnutí o odmítnutí žádosti	0/0
2) počet podaných odvolání proti rozhodnutí	0
3) opis podstatných částí každého rozsudku soudu ve věci přezkoumání zákonnosti rozhodnutí povinného subjektu o odmítnutí žádosti o poskytnutí informace a přehled všech výdajů, které povinný subjekt vynaložil v souvislosti se soudními řízeními o právech a povinnostech podle tohoto zákona, a to včetně nákladů na své vlastní zaměstnance a nákladů na právní zastoupení	0
4) výčet poskytnutých výhradních licencí, včetně odůvodnění nezbytnosti poskytnutí výhradní licence	0
5) počet stížností podaných podle §16a, důvody jejich podání a stručný popis způsobu jejich vyřízení	0
6) další informace vztahující se k uplatňování tohoto zákona	0

V uvedeném číselném vyjádření nejsou zahrnuty informace, které svým charakterem nenaplnují definici citovaného zákona. Jedná se o dotazy novinářů, které jsou řešeny v návaznosti na aktuální tematiku, a informace telefonicky vyřizované jednotlivými zaměstnanci organizace.

Veřejnost je o činnosti organizace informována prostřednictvím webových stránek na adrese www.domovlibnic.cz, a prostřednictvím dalších sdělovacích prostředků.

V roce 2016 bylo rovněž poskytnuto bližší nespécifikované množství informací podaných v rámci běžné praxe, nevyžádaných dle výše uvedeného zákona. Informace, které z převážné části poskytujeme, jsou informace o poskytovaných sociálních službách. Podávání těchto informací upravuje standard č. 3 – Jednání se zájemcem o sociální službu.

