



**Domov Libnič
a Centrum sociálních služeb Empatie**



Výroční zpráva 2019



Jihočeský kraj

Organizace zřízená Jihočeským krajem



Obsah

Úvodní slovo	3
Základní informace	4
Sociálně terapeutické dílny	6
Domov se zvláštním režimem	8
Týdenní stacionář	11
Chráněné bydlení Empatie	14
Denní stacionář	17
Organizační členění a personální zajištění	20
Stravovací úsek	20
Provozně – technický úsek	21
Úsek ředitelky	23
Ekonomický úsek	27
Další informace	29
Spolupráce s obcemi, městy	29
Údaje o kontrolách a auditech	30
Poskytování informací	31
Závěr	32

Úvodní slovo

Výroční zprávu, kterou právě procházíte, píšeme v době, kterou nikdo z nás neočekával, a kterou jsme dosud v České republice nezažili. Je vyhlášen nouzový stav, jsou nastavená mimořádná opatření, která slouží k úspěšnému zvládnutí pandemie COVID-19, onemocnění způsobené koronavirem, která nás významně omezují v běžném životě. Jsme uzavřeni veřejnosti a rodinným příslušníkům, naši klienti se mohou spojit se svými nejbližšími prostřednictvím darovaných tabletů. Některým poskytovaným službám byla pozastavena činnost. Dobrovolníci přinášejí roušky, časopisy a křížovky pro naše klienty. Velké společnosti vypisují granty, které finančně pomáhají s nákupem látek, her a dalšího potřebného dovybavení. Od zřizovatele jsme zásobeni ochrannými pracovními pomůckami a dezinfekcí. Asociace poskytovatelů sociálních služeb České republiky pomáhá nastavovat opatření a krizové plány. Na zaměstnance jsou kladeny vyšší nároky, zvládají osobní život a v zaměstnání mají vysoké nasazení, zachovávají rozvahu, mají trpělivosti a jsou ochotni sloužit v případě karantény nebo krizové služby.

Vám všem patří obrovské díky a má úcta.

V Libniči 7. 5. 2020

Bc. Eva Kysnarová, ředitelka





Základní informace

Název organizace:	Domov Libnič a Centrum sociálních služeb Empatie
Právní forma:	příspěvková organizace
Adresa:	Libnič 17, 373 71 Libnič
Další pracoviště:	Studentská 799/17, 370 05 České Budějovice Pražská tř. 489/88, 370 04 České Budějovice Tyršův sad 403/9, 370 10 České Budějovice do 30. 4. 2020 – Mrhal, Hlincová Hora, 373 71 Rudolfov
Statutární zástupce:	Bc. Eva Kysnarová, ředitelka
Telefon:	380 301 751
E-mail:	reditel@domovlibnic.cz www.domovlibnic.cz
IČ:	006 662 71
Číslo účtu:	1000000881/5500

Organizace je zapsána v obchodním rejstříku, vedeného Krajským soudem v Českých Budějovicích, oddíl Pr, vložka 409.

Datová schránka:	jhqkib7
Zřizovatel:	Jihočeský kraj se sídlem v Českých Budějovicích
Adresa:	U Zimního stadionu 1952/2 370 76 České Budějovice
IČ:	708 906 50
Odbor:	Odbor sociálních věcí

Organizace je členem Asociace poskytovatelů sociálních služeb.

Domov Libnič a Centrum sociálních služeb Empatie je příspěvkovou organizací Jihočeského kraje. Organizace poskytuje pět druhů sociálních služeb, jedná se o Domov se zvláštním režimem, Chráněné bydlení, Denní stacionář, Týdenní stacionář a Sociálně terapeutické dílny.

Činnost vykonáváme na základě zřizovací listiny: Organizace je zřízena za účelem poskytování sociálních služeb dle zákona č. 108/2006 Sb., o sociálních službách ve znění pozdějších předpisů. Při své činnosti zachovává přirozené vztahové sítě, respektuje práva a lidskou důstojnost každého klienta. Organizace poskytuje služby sociální péče dle § 38 zákona č. 108/2006 Sb., o sociálních službách ve znění pozdějších předpisů a základní činnosti dle ustanovení § 35 v závislosti na druhu poskytované sociální služby, tj.:

a) domov se zvláštním režimem dle ustanovení (§ 50) – je zřízen pro poskytování pobytových služeb osobám, které mají sníženou soběstačnost z důvodu chronického duševního onemocnění nebo závislosti na návykových látkách, a osobám se stařeckou, Alzheimerovou demencí a ostatními typy demencí, které mají sníženou soběstačnost z důvodu těchto onemocnění, jejichž situace vyžaduje

pravidelnou pomoc jiné fyzické osoby. Režim v těchto zařízeních při poskytování sociálních služeb je přizpůsoben specifickým potřebám těchto osob.

b) denní stacionář dle ustanovení (§ 46) – je zřízen pro poskytování ambulantních služeb osobám, které mají sníženou soběstačnost z důvodu věku nebo zdravotního postižení, a osobám s chronickým duševním onemocněním, jejichž situace vyžaduje pravidelnou pomoc jiné fyzické osoby.

c) týdenní stacionář dle ustanovení (§ 47) – je zřízen pro poskytování pobytových služeb osobám, které mají sníženou soběstačnost z důvodu věku nebo zdravotního postižení, a osobám s chronickým duševním onemocněním, jejichž situace vyžaduje pravidelnou pomoc jiné fyzické osoby.

d) chráněné bydlení dle ustanovení (§ 51) – je pobytová služba poskytovaná osobám, které mají sníženou soběstačnost z důvodu zdravotního postižení nebo chronického onemocnění, včetně duševního onemocnění, jejichž situace vyžaduje pomoc jiné fyzické osoby. Chráněné bydlení má formu skupinového, popřípadě individuálního bydlení.

e) sociálně terapeutické dílny dle ustanovení (§ 67) – jsou zřízeny pro poskytování ambulantních služeb osobám se sníženou soběstačností z důvodu zdravotního postižení, které nejsou z tohoto důvodu umístitelné na otevřeném ani chráněném trhu práce. Jejich účelem je dlouhodobá a pravidelná podpora zdokonalování pracovních návyků a dovedností prostřednictvím sociálně pracovní terapie.

Organizace je povinna zajišťovat zdravotní péči definovanou v § 36 zákona č. 108/2006 Sb., o sociálních službách ve znění pozdějších předpisů, pokud je potřebná. Organizace také poskytuje na základě písemné smlouvy s klientem a za úhradu fakultativní služby, které souvisí s předmětem hlavní činnosti. Poskytované fakultativní služby stanoví organizace vnitřním předpisem včetně stanovení výše úhrady za jejich poskytování. Poskytuje stravování klientům služeb, zaměstnancům a osobám, které dosáhly věku rozhodného pro přiznání starobního důchodu, osobám se zdravotním postižením, studentům praktikantům, dobrovolníkům a krátkodobě i jiným zájemcům. Provádí nahodilý prodej drobných výrobků zhotovených v rámci aktivizačních činností klientů a nahodilý prodej zemědělských produktů rostlinné a živočišné produkce získaných v rámci povinné péče o pozemky.

Organizace dále pronajímá bytové a nebytové prostory

a plochy včetně poskytování základních služeb s pronájemem spojených. Provozuje čističku odpadních vod, kdy část vlastní kapacity ponechává pro následující připojené objekty a to Libnič č. p. 48 a 48A, Libnič č. p. 16 a pro objekt školy č. p. 47. Služby poskytované dle zákona č. 108/2006 Sb., o sociálních službách, v platném znění a vyhlášky č. 505/2006 Sb., v platném znění, které jsou předmětem hlavní činnosti krajem zřizované organizace, jsou službami obecného hospodářského významu.

Služby poskytované dle zákona č. 108/2006 Sb., o sociálních službách, v platném znění, které jsou předmětem hlavní činnosti organizace, jsou službami obecného hospodářského významu. Poskytováním těchto služeb nedochází k narušování pravidel hospodářské soutěže, jejich financování ze státních prostředků tudíž není posuzováno v rámci veřejné podpory.

Organizace je právnickou osobou s právní subjektivitou vstupující do práv a závazků. Hospodáří s majetkem, který má ve správě dle příslušných ustanovení zák. č. 250/2000 Sb., o rozpočtových pravidlech územních rozpočtů ve znění pozdějších předpisů, dle zák. č. 563/1991 Sb., o účetnictví ve znění pozdějších předpisů a dle dalších obecně závazných právních předpisů. Svěřený majetek je povinna využívat k zajištění své hlavní činnosti.





Sociálně terapeutické dílny

Identifikační číslo v registru poskytovatelů sociálních služeb MPSV ČR: 9435573

Adresa poskytování služby: Libnič 17, 373 71 Libnič,

Vedoucí služby: Mgr. Jana Jarošová, e-mail: jarošova@domovlibnic.cz

Provozní doba: pondělí až pátek, od 8.00 do 15.00 hod.

Forma poskytované služby: ambulantní

Kapacita: okamžitá kapacita 24 klientů

Popis místa poskytované služby

Sociálně terapeutické dílny – dílna pedigu, truhlárny a keramiky jsou vybaveny dle svého zaměření. Kromě činnosti v dílnách klienti pracují i na zahradě nebo podnikají různé volnočasové akce.

Materiální a technické zabezpečení služby

Dílny jsou vybaveny elektrickým i ručním nářadím a zařízeními (keramická pec, stříkácí pistole na glazury, brusky, vrtačky a drobné nástroje).

Prostory dílen jsou upraveny tak, aby vyhovovaly hygienickým normám a potřebám pro jednotlivé činnosti. V dílnách je klientům poskytována individuální pomoc a podpora odborně proškolenými zaměstnanci, aby každý měl možnost uplatnit a případně rozvíjet své schopnosti a dovednosti.

Dostupnost

Služba je dostupná linkovým autobusem z Českých Budějovic, dále MHD z místa bydliště na Rudolfov a autobusem dotovaným obcí Libnič, který jezdí ve směru Rudolfov – Adamov – Hůry – Libnič – Jelmo a zpět a to v pracovní dny a dále je možnost v rámci fakultativní činnosti autem poskytovatele sociální služby.

Poslání

Posláním služby Sociálně terapeutických dílen je poskytovat lidem cílové skupiny takovou individuální podporu, která povede k získání nebo upevnování pracovních návyků a dovedností, zároveň k posílení jejich soběstačnosti vedoucí k samostatnějšímu životu a sociálnímu začleňování.

Konkrétní vymezení cílové skupiny

- Osoby s chronickým duševním onemocněním.
- Osoby s mentálním postižením.
- Osoby s tělesným postižením.
- Osoby s jiným zdravotním postižením.
- Senioři.

Cíle poskytované služby

Prostřednictvím sociálně terapeutických dílen a pracovních programů, které jsou uzpůsobeny schopnostem klientů služby, dosáhnout zlepšení základních sociálních

a pracovních dovedností klientů, tzn. jejich snadnější začlenění do společnosti a zlepšení možností jejich pracovního uplatnění. Základní cíl poskytované služby vychází z přání a potřeb klientů.

Sociálně terapeutická dílna zajišťuje základní činnosti a fakultativní činnosti dle § 67 zákona č. 108/2006 Sb., o sociálních službách, v platném znění:

- pomoc při osobní hygieně nebo poskytnutí podmínek pro osobní hygienu,
- poskytnutí stravy nebo pomoc při zajištění stravy,
- nácvik dovedností pro zvládání péče o vlastní osobu, soběstačnosti a dalších činností vedoucích k sociálnímu začlenění,
- podpora vytváření a zdokonalování základních pracovních návyků a dovedností.

Činnost sociálně terapeutických dílen:

V roce 2019 jsme se zúčastnili několika prodejních výstav:

- 2.4.–30.4. Velikonoční výstava v Hornickém muzeu s vernisáží
- 6. 4. Velikonoční výstava při akci Tradiční Velikonoce Farská louka Rudolfov
- 10. 4. Velikonoční výstava v Domově se zvláštním režimem Libnič
- 15.4.–16.4. Velikonoční výstava ve Vědecké knihovně České Budějovice
- 20. 4. Výstava v rámci akce Velikonoce v ZOO Hluboká nad Vltavou
- 25. 5. Výstava při zahájení lázeňské sezony v Lázních Třeboň
- 24. 8. Libničské slavnosti
- 7. 9. Lišovské slavnosti
- 11.10.–15.10. Prodejní výstava jablek ve spolupráci se SOŠ veterinární, mechanizační a zahradnická a Jazykovou školou s právem státní jazykové zkoušky
- 19. 11. Prodejní výstava s vernisáží v Muzeu Lišov
- 27. 11. Prodejní výstava ve Vědecké knihovně České Budějovice
- 17. 12. Prodejní výstava v Domově se zvláštním režimem Libnič



Ostatní činnosti

Výzdoba vnitřních i venkovních prostor organizace Domova Libnič a Centra sociálních služeb Empatie.

Aktivizace v přirozeném prostředí

23. 5. 2019 – Prohlídka města Třeboň a návštěva sociálně terapeutické dílny Motýl Oblastní charita Třeboň

23. 10. 2019 – Prohlídka města Jindřichův Hradec a návštěva sociální služby Otevřená okna, z. s.

Zhodnocení roku 2019

Rok 2019 pro sociálně terapeutické dílny byl úspěšný. Zúčastnili jsme se výše uvedených prodejních výstav, dále jsme v rámci návštěvy navázali kontakt se sociálními službami se stejným zaměřením.

Statistické údaje

V roce 2019 sociálně terapeutické dílny navštěvovalo celkem 46 klientů, nově byla zahájeno poskytování sociální služby se 4 klienty a v průběhu roku 2 klienti ukončili poskytování sociální služby.

Ze 46 klientů bylo 28 mužů a 18 žen.

Průměrný věk klientů byl 54,9 let.

Stížností na kvalitu poskytované služby bylo 0.

Pochvaly na poskytovanou službu byly 3, všechny se týkaly

poděkování za aktivizační návštěvy sprátených sociálních služeb, prohlídky muzeí, apod.

Vize do roku 2020

Rozšíření nabídky činností v dílnách s možností využívání nových materiálů a technik.

Podpora klientů při prohlubování pracovních dovedností a jejich motivace.

Spolupráce s dalšími poskytovateli sociálních služeb a službami zaměstnanosti v našem regionu.



Domov se zvláštním režimem

Identifikační číslo v registru poskytovatelů sociálních služeb MPSV ČR: 3259412

Adresa poskytování služby: Libnič 17, 373 71 Libnič

Vedoucí domova se zvláštním režimem:

Mgr. Petra Texlerová
e-mail: vedoucidzr@domovlibnic.cz

Vedoucí II a IV. oddělení: Bc. Lenka Šulcová
e-mail: sulcova@domovlibnic.cz

Vedoucí III a V. oddělení: Bc. Petra Giertlová
e-mail: giertlova@domovlibnic.cz

Provozní doba: celoroční nepřetržitý provoz

Forma poskytované služby: pobytová

Kapacita: 113 klientů

Popis místa poskytované služby

Domov Libnič se nachází v historické budově bývalých schwarzenberských lázní v obci Libnič.

Dostupnost

Služba je dostupná linkovým autobusem z Českých Budějovic nebo autobusem dotovaným obcí Libnič, provozovaného v pracovní dny ve směru Rudolfov – Adamov – Hůry – Libnič – Jelmo a zpět.

Poslání

Posláním celoroční sociální služby Domova se zvláštním režimem Libnič je, aby při poskytování specifické podpory a pomoci klientům se sníženou soběstačností z důvodů chronického duševního onemocnění, kteří jsou závislí na pravidelné pomoci druhé osoby, bylo vytvořeno bezpečné, klidné a empatické prostředí, při kterém budou zohledněny potřeby a jedinečnost klienta, jež povedou k naplnění jeho důstojného života.

Domov se zvláštního režim zajišťuje pomoc, která nemůže být již zajištěna jejich blízkými v domácím prostředí ani terénní službou.

Cílová skupina

Domov se zvláštním režimem poskytuje sociální službu osobám nad 18 let, které mají sníženou soběstačnost z důvodu chronického duševního onemocnění, především schizofrenie, poruchy osobnosti a pobývají především na území Jihočeského kraje.

Vymezení cílové skupiny

Tyto osoby mají sníženou soběstačnost:

- v základních životních dovednostech,
- nevládají život v přirozeném prostředí,
- nevládají životní situace,
- jejich dosavadní životní způsoby z důvodu duševního onemocnění vedou ke konfliktu se společností,

- jsou ohroženi v důsledku špatného zdravotního stavu a nejsou schopni si samy zajistit zdravotní péči,
- mají sníženou schopnost nebo dovednost uplatňovat svá práva a jejich rodina péči o ně nezvládá nebo o ně nemůže pečovat sama.

Komu není sociální služba určena

- Osoby mladší 18 let,
- osoby s mentálním postižením, u nichž není dominantní duševní onemocnění,
- osoby, které vyžadují lůžkovou péči ve zdravotnickém zařízení,
- osoby, které nepotřebují pravidelnou pomoc.

Cíle poskytované služby

Pomocí sociální služby zajistit, aby docházelo u klientů k zachování, případně dalšímu rozvoji získaných sociálních a společenských návyků a dovedností, navázat na přirozený způsob života klientů s jejich blízkými a udržet sociální vazby

Popis činností podle Vyhlášky č. 505/2006 Sb., v platném znění

- Poskytnutí ubytování,
- poskytnutí stravy,
- pomoc při osobní hygieně nebo poskytnutí podmínek pro osobní hygienu,
- pomoc při zvládnání běžných úkonů péče o vlastní osobu,
- zprostředkování kontaktu se společenským prostředím,
- sociálně terapeutické činnosti,
- aktivizační činnosti,
- pomoc při uplatňování práv, oprávněných zájmů a při obstarávání osobních záležitostí.



Ubytování

Klienti jsou ubytováni na čtyřech odděleních, kde jsou trojlůžkové, dvoulůžkové a jednolůžkové pokoje.

Na začátku roku 2019 byla zahájena rozsáhlá rekonstrukce V. oddělení, proto se část klientů přestěhovala do prostor vysokoškolských kolejí v Českých Budějovicích, kde bylo vytvořeno dočasné detašované pracoviště.

Po přestěhování klientů zpět do Libniče bude služba poskytovat pouze jednolůžkové a dvoulůžkové pokoje.

Oblast péče

Zdravotní a ošetrovatelskou péči zajišťují klientům všeobecné a praktické sestry bez odborného dohledu. Veškerá zdravotní péče je poskytována na základě indikace lékaře. Základní metodou poskytování ošetrovatelské péče je ošetrovatelský proces individuální péče. Způsob poskytování služby je postaven na individuálním plánování průběhu sociální služby.

Lékařskou péči zajišťují klientům služby privátní lékaři. Do domova týdně dochází smluvní praktický lékař, odborní lékaři – psychiatr a kožní lékařka. Další odborná péče je zajišťována transportem klientů do specializovaných ambulancí. Rovněž spolupracuje s lékařkou internistkou, která zajišťuje péči pro klienty v riziku malnutrice. Rehabilitace klientů je prováděna na základě indikace lékaře fyzioterapeutem. Pracovníci v sociálních službách zajišťují klientům dle individuálního plánu pomoc při poskytování hygienické péče, úkonů běžné péče o osobu, či zprostředkování kontaktu se společenským prostředím. Každý z klientů domova má svého klíčového pracovníka, na kterého se může obracet při řešení běžných denních situací, jako jsou nakupování, pomoc při hospodaření s finančními prostředky, apod. Klíčový pracovník by měl být pro klienta důvěrníkem, na kterého se může obrátit pro potřebnou podporu, pomoc nebo radu.

V Domově se zvláštním režimem Libnič probíhají různé formy aktivizačních činností. Klienti mohou docházet do výtvarného ateliéru, poslouchat hudbu, hrát na hudební



nástroje, vytvářet rukodělné výrobky (tkaní, pletení, háčkování, apod.) a to podle svých zájmů a zálib.

Klienti se rádi setkávají v tematických skupinách, kde hrají společenské hry, luští křížovky, povídají si o různých tématech, případně mají možnost si zatančit společenské tance, které znají nebo se nově učí.

Velmi oblíbenou aktivizační činností je vaření a pečení. Součástí areálu domova je rozsáhlá zahrada a lesopark, kde mohou klienti posedět, případně se zapojit do zahradních činností.

Zhodnocení roku 2019

Rok 2019 byl ve znamení stavebních prací a stěhování klientů, zvykání si na nové prostředí a běžné denní činnosti. Zde je na místě poděkovat jak klientům domova za jejich trpělivost, tak i opatrovníkům a zmocněncům za výbornou spolupráci při řešení vzniklých situací. Moc si této spolupráce vážíme. Velké díky patří také všem zaměstnancům, kteří stěhovali a vybavovali vzniklé prostory, a to vždy s myšlenkou na pohodlí jednotlivých klientů.

Co se v roce 2019 podařilo

- zrekonstruovat pokoje i koupelny jedné části III. A oddělení,
- proběhla rekonstrukce některých schodišť,
- podařilo se obnovit a zprovoznit komunikační systém mezi sestrou a klientem v celém objektu domova,
- dokončit výměnu lina na pokojích IV. oddělení,
- vybavit řadu pokojů pro klienty novým nábytkem a textiliemi,
- zajištění „Ježíškových vnučat“.

Vize 2020

V polovině roku 2020 bude dokončena rozsáhlá rekonstrukce a většina stavebních akcí domova. Zrekonstruována bude i malá terasa na II. oddělení. Denní režim služby se vrátí zpět do zajatých kolejí, ustálí se nastavené pracovní postupy a věříme i ve stabilitu pracovního týmu.



Týdenní stacionář

Identifikační číslo v registru poskytovatelů sociálních služeb MPSV ČR: 4309156

Adresa poskytování služby: Pražská tř. 489/88, 370 04 České Budějovice

Ved. týdenního stacionáře: Hana Svobodová, e-mail: svobodova@domovlibnic.cz

Forma poskytované služby: pobytová

Kapacita: 24 klientů

Provozní doba: od pondělí 6.00 do pátku 17.00 hod.

Dostupnost

Pobytová služba týdenního stacionáře je realizována v těsné blízkosti ulice Pražská, se snadnou dostupností MHD (č. 2 a 8).

Popis místa poskytované služby

Služba je poskytována ve dvou domácnostech a v tréninkovém bytě. Vstupy do domácností a bytu jsou oddělené, každá tato část má svoji šatnu, obývací kuchyni, koupelny a WC. Pokoje jsou jednolůžkové nebo dvoulůžkové. Jedna z domácností má k dispozici malou dílnu i vstup do přilehlé zahrady, která je součástí objektu. Druhá domácnost je řešena alespoň částečně bezbariérově. Protože jsou ubytovací prostory v těsné blízkosti dalších registrovaných služeb organizace, klienti mají k dispozici široké využití i ostatních prostor – tělocvičnu, wellnes, místnosti pro aktivizační činnosti, park, venkovní bazén, hřiště, terapeutickou zahradu.

Poslání

Posláním pobytové sociální služby týdenního stacionáře je poskytovat zázemí, tj. bydlení v jednolůžkových nebo dvoulůžkových pokojích, celodenní stravu, kvalifikovanou podporu a pomoc zaměstnanců. Potřebnou ošetrovatelskou péči, aktivizační, zájmové a volnočasové aktivity lidem s mentálním postižením během pracovního týdne, přičemž jsou zohledněny jejich potřeby a jedinečnost. Víkendy a svátky tráví naši klienti doma, v přirozeném společenském prostředí, a tím je zachován pevný kontakt s rodinou, přáteli a společností.

Cílová skupina

Týdenní stacionář poskytuje sociální službu osobám od 6 do 50 let, které mají sníženou soběstačnost z důvodu mentálního postižení nebo kombinace mentálního a zdravotního postižení, jejichž situace vyžaduje pravidelnou pomoc jiné fyzické osoby a pobývají především na území Jihočeského kraje. Věková hranice 50 let je rozhodující u žadatele o poskytování této sociální služby.

Cíle poskytované služby 2019

1. Podpora soběstačnosti a samostatnosti klientů vedoucí k omezení závislosti na péči a uplatňování vlastní vůle.

2. Zavedení struktury pro jednotlivé činnosti u klientů s PAS a jiným zdravotním postižením.

Týdenní stacionář zajišťuje základní činnosti a fakultativní činnosti dle zákona č.108/2006 Sb., o sociálních službách, v platném znění:

- poskytnutí ubytování,
- poskytnutí stravy,
- pomoc při osobní hygieně nebo poskytnutí podmínek pro osobní hygienu,
- pomoc při zvládání běžných úkonů péče o vlastní osobu,
- výchovné, vzdělávací a aktivizační činnosti,
- zprostředkování kontaktu se společenským prostředím,
- sociálně terapeutické činnosti,
- pomoc při uplatňování práv, oprávněných zájmů a při obstarávání osobních záležitostí,
- pomoc při komunikaci vedoucí k uplatňování práv a oprávněných.

Seznam akcí uskutečněných v roce 2019

LEDEN	Vrbenské rybníky Návštěva kina CineStar – Ženy v běhu
ÚNOR	Mláďata dinosaurů – Výstaviště České Budějovice Návštěva kina CineStar – Muzikál Výstava orchideí, bromelií a hmyzu
BŘEZEN	Masopustní koleda Malování kraslic – přednáška Bowling Hosín
DUBEN	Pálení čarodějnic Dívčí kámen Návštěva kina CineStar – Psí domov
KVĚTEN	zahájení Rallye Taneční vystoupení na Bambifestu Taneční soutěž Sezimovo Ústí Opékání vuřtů
ČERVEN	Otáčivé hlediště – Ztracený svět Návštěva kina CineStar – LOVENÍ Zahradní slavnost
ČERVENEC	Grilování s muzikou – zahrada TS CSS

	Empatie
	Koupání v bazénu
ZÁŘÍ	ZOO Tábor
	Westernový den v Mačkově
	Sportovní hry Bechyně
	Sportovní hry v Hluboké nad Vltavou
ŘÍJEN	Návštěva kina CineStar
	Výlov Bezdreva
LISTOPAD	Malé divadlo – Karel IV.
	ARPIDA – slámování
	Výlov Bošileckého rybníka
	Exkurze do vodárny
PROSINEC	Pečení cukroví a vaření punče
	Canisterapie
	Vánoční posezení s rodiči a opatrovníky
	Rozsvícení vánočního stromku
	Adventní trhy

Zhodnocení roku 2019

Poskytovaná pomoc a podpora klientům týdenního stacionáře se v uplynulém roce zaměřila zejména na vybudování silnějších vztahů, praktických schopností a dovedností klientů, zaměřujících se na vnímání a přijímání sebe sama, na rozvoj své osobnosti. Každý klient byl dle svých individuálních možností zařazován do aktivizačních činností, které si vybral dle svého uvážení. Klientům byl nabízen atraktivní celotýdenní program, pravidelné aktivizační činnosti podporující rozvoj mentálních, fyzických a senzomotorických schopností, např. nácvik běžných sociálních a technických dovedností, jako je hospodaření s penězi, vy-

tváření rozpočtu, práce s mobilním telefonem, práce na PC a celkově ovládnutí elektroniky, péče o vlastní osobu, sport. Tyto aktivity přispívají k lepší orientaci klientů v běžném životě, zvyšují jejich sociální kompetence a pomáhají k rozvoji samostatnosti a sebezodhodování. Zvolené aktivizační činnosti byly v souladu se stanovenými cíli týdenního stacionáře, vymezeným okruhem osob a individuálním plánem klienta. Opět sen nám v tomto roce podařilo aktivně zapojit klienty do běžných denních a volnočasových aktivit, které s velkým zájmem navštěvují. Klienti byli spokojeni s uskutečněnými kulturně – společenskými i sportovními akcemi v roce 2019. Zapojili se do přípravy, hodnocení těchto akcí v rámci hovorů s klienty.

Při své práci zaměstnanci využívali především individuální přístup ke klientům, aktuální a srozumitelné předávání informací, pozitivní motivaci. Klient a zaměstnanec pracovali jako dva rovnocenní partneři na naplnění přání, potřeb a cílů klienta. Podporovali a rozvíjeli jsme samostatnost, svébytnost a nezávislost klientů. Zaměstnanci se snažili o posílení spolupráce s opatrovníky a rodinou klienta. Týdenní stacionář ve své činnosti spolupracoval také s dobrovolníky a studenty. Zaměstnanci týdenního stacionáře se těší na další spolupráci s klienty, opatrovníky a blízkými osobami klientů v novém roce 2020.

Cíle týdenního stacionáře 2020

Podpora soběstačnosti a samostatnosti klientů vedoucí k omezení závislosti na péči a uplatňování vlastní vůle. Zavedení struktury pro jednotlivé činnosti u klientů s PAS / zdravotním postižením.





Chráněné bydlení Empatie

Identifikační číslo v registru poskytovatelů sociálních služeb MPSV ČR: 4959409

Adresa poskytovatele služby: Chráněné bydlení Empatie, Pražská tř. 489/88, 370 04 České Budějovice
Chráněné bydlení Empatie, Tyršův sad 403/9, 370 10 České Budějovice

Vedoucí služby: Mgr. Andrea Nováková, e-mail: vedoucichb@domovlibnic.cz

Forma poskytované služby: pobytová

Kapacita: 24 klientů

Provozní doba: celoroční nepřetržitý provoz

Dostupnost

Obě budovy poskytované služby jsou nedaleko od centra města a jsou dostupné Městskou hromadnou dopravou.

Chráněné bydlení Pražská tř. MHD č. 2, 8 – zastávka U severní zastávky.

Chráněné bydlení Tyršův sad MHD č. 6, 18, 170 – zastávka Motor Jikov.

Popis místa poskytované služby

Chráněné bydlení Tyršův sad:

Službu poskytujeme v třípatrovém činžovním domě v běžné zástavbě městské čtvrti Kněžské Dvory. Budova má 11 jednolůžkových a 3 dvoulůžkové pokoje. Společné kuchyňky pro přípravu jednoduchých jídel nebo nápojů jsou umístěny na každém patře, podobně jako koupelny a WC. V budově je k dispozici výtah, přízemí je částečně bezba-

riérové. V přízemí se nachází kuchyně s jídelnou sloužící pro společná setkávání klientů a skupinové vaření. V zadní části domu je vstup do zahrady, umožňující relaxaci, ale i zahradní terapii. V zahradě se nachází přízemní budova uzpůsobená rovněž pro skupinové vaření a stolování.

Chráněné bydlení Pražská tř.:

Domek se čtyřmi malometrážními byty je umístěn v areálu Centra sociálních služeb Empatie. Nacházejí se zde 3 dvoulůžkové a 1 jednolůžkový byt, přičemž se jedná o byty velikosti 2+KK. V jedné části bytu mají klienti plně vybavenou kuchyň a ve druhé jsou lůžka klientů a úložné prostory pro ukládání jejich osobních věcí. Každý pokoj má také vlastní koupelnu s WC. Jeden z bytů je bezbariérový. V okolí domku je velmi příjemné prostředí parku s bazénem a hřištěm, které rádi klienti v letních měsících využívají ke svému odpočinku a relaxaci.





Poslání služby

Posláním celoroční pobytové sociální služby chráněného bydlení je poskytovat lidem s mentálním postižením zájem, tj. bydlení v jednolůžkových nebo dvoulůžkových pokojích a aktivní podporu a pomoc při osamostatňování a začleňování do běžné společnosti nácvikem běžných úkonů potřebných k vedení své domácnosti a pracovním uplatněním, přičemž jsou zohledněny jejich potřeby a jedinečnost.

Cílová skupina

Chráněné bydlení poskytuje sociální službu osobám od 18 do 50 let, které mají sníženou soběstačnost z důvodu mentálního postižení nebo kombinace mentálního, tělesného či smyslového postižení, jejichž situace vyžaduje pravidelnou pomoc jiné fyzické osoby a pobývají především na území Jihočeského kraje. Věková hranice 50 let je rozhodující u žadatele o poskytování této sociální služby.

Cíle poskytované služby

1. Cílem je pomoc a podpora klientům při rozvoji jejich sociálních kompetencí vedoucích k jejich individuálnímu rozvoji.

2. Cílem je podpora a pomoc při integraci klientů, tj. začleňování klientů do každodenního života většinové společnosti.

Chráněné bydlení zajišťuje základní činnosti a fakultativní činnosti dle zákona č.108/2006 Sb., o sociálních službách, v platném znění:

- poskytnutí stravy nebo pomoc při zajištění stravy,
- poskytnutí ubytování,
- pomoc při osobní hygieně nebo poskytnutí podmínek pro osobní hygienu,
- pomoc při zajištění chodu domácnosti,
- výchovné, vzdělávací a aktivizační činnosti,
- zprostředkování kontaktu se společenským prostředím,
- sociálně terapeutické činnosti,
- pomoc při uplatňování práv, oprávněných zájmů a při obstarávání osobních záležitostí.

Zhodnocení roku 2019

Důležitým pilířem naší poskytované služby je podpora klienta v začlenění se do většinové společnosti a osvojování si dovedností pro uplatňování svých práv a zájmů. I v roce

2019 jsme se zaměřili zejména na rozvoj schopnosti klientů při navazování a udržování vztahů s druhými lidmi a jejich nezávislosti.

Zároveň jsme podporovali klienty ve vykonávání smysluplných činností, které vedou k upevňování sociálních dovedností, k čemuž nám pomohlo i nové přenastavení individuálních plánů.

V roce 2019 se nám nepovedlo naplnit naši vizi ohledně celkové rekonstrukce budovy chráněného bydlení Tyršův sad. Nicméně, tento záměr bychom chtěli realizovat v následujících letech.

Vybrané akce v roce 2019, kterých se klienti CHB zúčastnili

ÚNOR	Návštěva kina CineStar – Ženy v běhu
BŘEZEN	Tvorba kraslic – přednáška v Empatii
DUBEN	Velikonoční trhy v Českých Budějovicích Návštěva kina CineStar – Psí domov Pálení čarodějnic
KVĚTEN	Grilování, opékání vuřtů
ČERVEN	Zahradní slavnost Empatie Návštěva kina CineStar – LOVEní Minifestival Borovany

SRPEN	Výstava Země živitelka Libničské slavnosti Návštěva Jihočeského muzea
ZÁŘÍ	Zámecké slavnosti na zámku Drhově Westernový den v Mačkově Sportovní hry v Hluboké nad Vltavou Atletické závody v Bechyni
ŘÍJEN	Návštěva kina CineStar – Přes prsty
LISTOPAD	Návštěva vodárenské věže v Českých Budějovicích Návštěva kina CineStar – Poslední aristokratka
PROSINEC	Adventní trhy v Českých Budějovicích Posezení s opatrovníky a blízkými osobami našich klientů Rozsvícení vánočního stromku Cannisterapie

Vize a plány na rok 2020

V roce 2020 bychom chtěli pokračovat v zajištění běžného způsobu života našich klientů s pocitem jistoty a zájmu. Zároveň budeme klienty motivovat stále k prožívání důstojného, plnohodnotného a aktivního života.



Denní stacionář

Identifikační číslo v registru poskytovatelů sociálních služeb MPSV ČR: 5892031

Adresa poskytovatele služby: Pražská tř. 489/88, 370 04 České Budějovice

Vedoucí služby: do 30. 6. 2020 Kateřina Devarajan
Mgr. Andrea Nováková, e-mail: vedoucids@domovlibnic.cz

Forma poskytované služby: ambulantní služba

Kapacita: okamžitá kapacita 28 klientů

Provozní doba: pondělí až pátek, od 7.00 do 16.00 hod.

Dostupnost

Registrovaná služba se nachází nedaleko od centra Českých Budějovic, v těsné blízkosti Pražské tř. Má snadnou dostupnost MHD (č. 2 a 8) – U severní zastávky.

Popis místa poskytované služby

Přístup včetně interiérů je částečně bezbariérový. Denní místnosti stacionáře, společenská místnost a pracovní dílny – keramická a dílna ručních prací – dále výtvarná a hudební místnost, tělocvična, cvičná kavárna a kuchyňka – to vše je prostředí, kde klienti tráví čas ve svých sjednaných činnostech. K relaxačním činnostem mohli klienti využívat saunu, perličkovou vanu nebo relaxační místnost. Součástí prostorů je zahrada, bazén a amfiteátr. Tyto prostory jsou využívány převážně v letních měsících, kdy zde klienti odpočívají, zapojují se do sportovních aktivit, účastní se kulturních akcí, apod. Klienti denního stacionáře mají možnost odebírat stravu dováženou z centrální kuchyně organizace, kdy obědvají ve společné jídelně stacionáře. Součástí nabízených činností je také možnost absolvovat návštěvy kulturních, společenských a sportovních akcí, které jsou pořádány i mimo zařízení Empatie.

Poslání

Posláním ambulantní sociální služby je poskytovat pomoc a podporu během pracovního dne osobám, které mají sníženou soběstačnost z důvodu mentálního postižení, formou denních aktivit směřujících k navazování nových sociálních vztahů a k zachování a rozvíjení individuálních schopností, dovedností a zájmů, a tím posilovat jejich samostatnost.

Cílová skupina

Denní stacionář poskytuje sociální službu osobám od 6 do 50 let, které mají sníženou soběstačnost z důvodu mentálního postižení nebo kombinace mentálního, tělesného či smyslového postižení, jejichž situace vyžaduje pravidelnou pomoc jiné fyzické osoby a pobývají především na území Jihočeského kraje. Věková hranice 50 let je rozhodujícím kritériem u žadatele o poskytování této sociální služby.

Cíle poskytované služby

1. Zajistit kontakt klientů sociální služby s běžnou společností (kulturní, společenské akce).
2. Upevňování správných hygienických návyků klientů.

Denní stacionář zajišťuje základní činnosti a fakultativní činnosti dle zákona č. 108/2006 Sb., o sociálních službách, v platném znění:

- pomoc při zvládnutí běžných úkonů péče o vlastní osobu,
- pomoc při osobní hygieně nebo poskytnutí podmínek pro osobní hygienu,
- poskytnutí stravy: zajištění stravy přiměřené době poskytování služby a odpovídající věku, zásadám racionální výživy a potřebám dietního stravování,
- výchovné, vzdělávací a aktivizační činnosti,
- zprostředkování kontaktu se společenským prostředím: pomoc při obnovení nebo upevnění kontaktu s rodinou a pomoc a podpora při dalších aktivitách podporujících sociální začleňování osob,
- sociálně terapeutické činnosti, jejichž poskytování vede k rozvoji nebo k udržení osobních a sociálních schopností a dovedností podporující sociální začleňování osob,
- pomoc při uplatňování práv, oprávněných zájmů a při obstarávání osobních záležitostí, pomoc při komunikaci vedoucí k uplatňování práv a oprávněných zájmů.

Aktivity, které byly poskytovány klientům denního stacionáře

Vzdělávací aktivity – aktivity na udržení a rozvoj kognitivních funkcí. Hudební aktivity – zpívání za doprovodu kytar, kulturní akce v amfiteátru.

Sportovní činnosti – Boccia, stolní tenis, pétanque, pravidelná ranní rozcvička v tělocvičně, HC Pouzar – využívání ledové plochy a sportovní haly, míčové a jiné pohybové hry, pravidelné procházky. Tvořivé dílny – dílna ručních prací, keramická dílna, nácvik jemné motoriky, pedig, arteterapie a výtvarná činnost, spolupráce s výtvarným ateliérem v Domě umění v Českých Budějovicích. Pracovní činnosti – pracovní činnost na zahradě formou udržování přírodní zahrady, jež plní účel nejen dekorační, ale i rekreační



a terapeutický. Cvičná kavárna a kuchyňka – jsou formy pracovních činností, kde se za podpory zaměstnanců klienti rozvíjejí v sociálních a pracovních dovednostech a také v komunikaci.

Relaxace – sauna, perličková koupel, relaxační místnost, bazén – využívány v letních měsících

Některé vybrané akce a činnosti, kterých se klienti denního stacionáře v roce 2019 účastnili

- LEDEN Návštěva Domu umění, turnaj v Bocii, turnaj ve stolních hrách, návštěva HC Pouzar
- ÚNOR Návštěva kina CineStar, návštěva Domu umění, cannisterapie
- BŘEZEN Turnaj v kuželnkách o Táborský džbáněk, beseda Život pod vodou, turnaj ve stolním tenise, návštěva HC Pouzar
- DUBEN Návštěva kina CineStar, Návštěva Domu umění
- KVĚTEN Zpívání s harmonikou, návštěva Bambifestu, cesta na Divčí kámen, turnaj v Bocii
- ČERVEN Zahradní slavnost v Empatii, návštěva Domu umění, Otáčivé hlediště v Českém Krumlově
- ČERVENEC Návštěva Jihočeského muzea, pracovní aktivity na zahradě
- SRPEN návštěva Země živitelky, pracovní aktivity na zahradě, návštěva místního bazénu
- ZÁŘÍ Westernový den v Mačkově, Atletické závody

v Bechyni, Sportovní hry v Hluboké nad Vltavou, loučení s létem

- ŘÍJEN Turnaj v šipkách v Táboře, Návštěva kina CineStar, turnaj v Bocii, zooterapie
- LISTOPAD Exkurze na letišti v Plané u Českých Budějovic, účast na Betlémování v Arpidě, exkurze vodárenské věže v Českých Budějovicích
- PROSINEC Mikulášská nadílka a diskotéka v Empatii, návštěva Domu umění a adventních trhů, Vánoční pečení

Zhodnocení roku 2019

Během roku nabízela služba Denního stacionáře řadu pravidelných aktivit, mezi ně patří ruční práce a práce na zahradě, aktivity na udržení a rozvoj kognitivních funkcí, procvičování jemné motoriky a další. Těmito aktivitami klienti upevňovali především soběstačnost a pracovní návyky. Klienti se během letních měsíců věnovali práci na zahradě (pěstování, sbírání a sušení bylinek, upravovali zeleninové a květinové záhony) a aktivizovali se v bazénu. V rámci aktivizačních činností se také podíleli na vymýšlení a následném vytváření různorodých výrobků, ať už z keramické hlíny, pedigu či jiných materiálů.

Díky pravidelným sportovním aktivitám udržovali klienti též svou fyzickou kondici a mohli se účastnit mnoha soutěží a turnajů pořádaných nejen organizací Domov Libnič a Centrum sociálních služeb Empatie, ale i jinými organizacemi v Jihočeském kraji. Stejně jako v předchozích

letech, tak i v roce 2019, naše organizace pořádala, mezi klienty velmi oblíbené, Sportovní hry v Hluboké nad Vltavou. Této akce se zúčastnilo 8 týmů z různých organizací. Úspěšnost těchto her dokazuje i to, že se letos konal již 25. ročník. V rámci dalších pravidelných aktivit konajících se na denním stacionáři probíhala skupinová i individuální cvičení v místní tělocvičně, míčové hry, kuželky, psychomotorické hry, stolní tenis, Boccia a v neposlední řadě každodenní rozcvičky.

I v roce 2019 nebyli naši klienti ochuzeni o další velmi oblíbenou akci, čímž je Zahradní slavnost. Při této akci se setkali nejen klienti, ale i jejich rodinní příslušníci, opatrovníci a jiní, kteří podporují činnost naší organizace. Všichni si zde užili bohatý kulturní program, sdíleli své zážitky a užili si příjemné odpoledne.

V rámci udržování kontaktů našich klientů s běžnou společností jsme navštěvovali různé kulturní akce a střediska (kino CineStar, Jihočeské muzeum, Dům umění, Adventní trhy, Výstaviště České Budějovice apod.), při kterých si klienti upevňovali své sociální dovednosti, především komunikaci.

V roce 2019 jsme také začali spolupracovat s Autis Centrem, kdy se postupně na denním stacionáři zaváděly nové metody práce s klienty s PAS. Osvědčila se například vizualizace (TEACCH program) a strukturalizace dne klientů. Bylo zavedeno používání prožitkového deníku a to nejen u klientů s PAS, ale i hlubokou mentální retardací.

Během roku 2019 došlo také k dalšímu zútulnění a vybavení vnitřních prostor denního stacionáře novými pomůc-

kami pro rozvoj klientů.

Velký úspěch měl u klientů nákup nových akvarijních rybiček, na jejichž výběru a koupi se klienti sami podíleli. Akvárium se přesunulo z nevyužívané části jídelny do aktivizační místnosti, kde jej klienti rádi každodenně během svého odpočinku pozorují.

V tomto roce jsme také rozvíjeli nové způsoby motivování našich klientů k dodržování hygienických návyků a péče o vlastní osobu. Klientům byly v rámci pravidelných skupinových setkávání předávány informace týkající se dodržování hygieny a byla postupně vytvořena vizualizace hygieny v prostorách koupelen a WC.

Vize a plány na rok 2020

V kalendářním roce 2020 budeme pokračovat v zajišťování a udržování kontaktů našich klientů s běžnou společností. Toto se bude naplňovat především prostřednictvím návštěv různorodých kulturních a společenských akcí. Dále se zaměříme na upevňování a prohlubování správných hygienických návyků klientů. Tohoto bychom chtěli docílit pravidelnými individuálními nácviky používání toalety a mytí rukou, které budou podpořeny vizualizacemi v prostorách koupelen a WC.

Nadále bychom chtěli spolupracovat s odborníky z Autis Centra, kteří nás svým metodickým vedením zdokonalují v práci s klienty s poruchou autistického spektra. Metody této práce se nám velmi osvědčily u jiných klientů s mentální retardací.



Organizační členění a personální zajištění

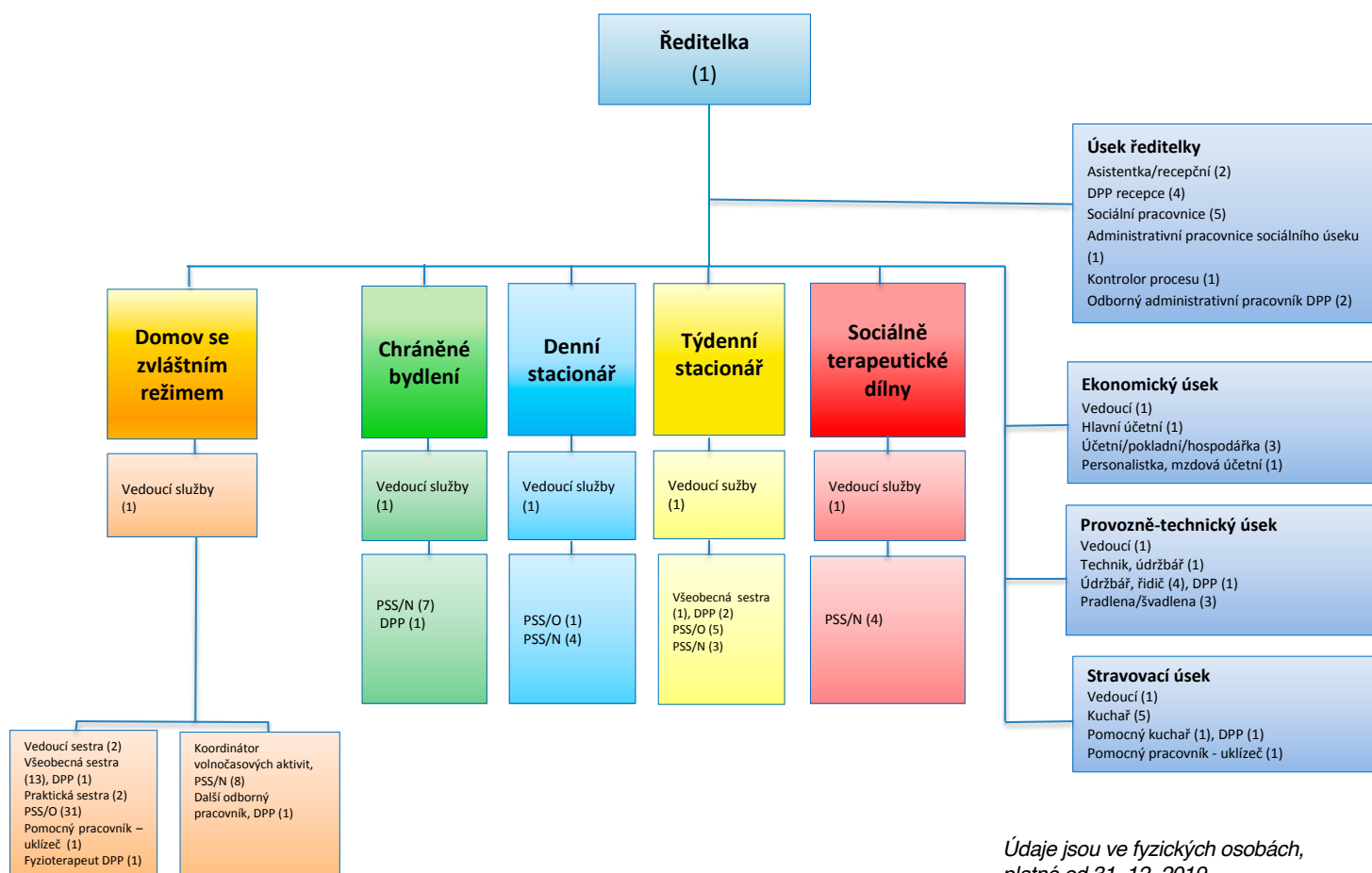
Organizační struktura a počet zaměstnanců se odvíjí od charakteru poskytované služby, současného a předpokládaného složení klientů služby, jejich potřeb a zdravotního stavu, platné legislativy, finančních zdrojů a možnostech organizace. Organizační struktura je třístupňová. Základními prvky organizační struktury jsou vedení organizace, úseky a oddělení.

Organizace poskytuje pět druhů sociálních služeb a má čtyři úseky podpůrné činnosti pro poskytované služby. Jedná

se o úsek ředitelky, stravovací úsek, provozně-technický úsek a ekonomický úsek.

Zaměstnanci všech úseků se pravidelně vzdělávají na odborných seminářích, pořádaných v zařízení i mimo něj, tak, aby zaměstnanci splňovali podmínky způsobilosti svého povolání. Dále se účastní pravidelných supervizních setkání přispívajících k lepší pohodě na pracovištích. Rozsah a potřeby jsou stanoveny vzdělávacím procesem organizace, realizace na dostupných finančních prostředcích.

ORGANIZAČNÍ STRUKTURA ORGANIZACE



Údaje jsou ve fyzických osobách, platné od 31. 12. 2019

Stravovací úsek

Vedoucí úseku: Renata Pelikánová, e-mail: pelikanova@domovlibnic.cz

Stravování klientů i zaměstnanců je zajišťováno vlastní kuchyní. Strava je připravována ve formě 3 hlavních jídel: snídaně a dopolední svačina, oběd a odpolední svačina, večeře včetně pitného režimu. Jídelníček je sestavován ve spolupráci s nutriční terapeutkou dle zásad zdravé výživy

a zároveň jsou respektována přání strávnicků. V závislosti na zdravotním stavu klientů jsou připravovány diety (racionální dieta, dieta s omezením tuku – žlučníková, diabetická, bezlepková dieta).

Počet vydaných jídel

Druh jídla	Počet porcí
Snídaně	34 851
Přesnídávka	35 048
Oběd	36 625
Svačina	34 621
Večeře	34 569

Stravovací úsek zajišťuje přípravu, výdej stravy a účetní a skladovou agendu související s přípravou jídla. Dohlíží na správnou technologii výroby jídel a výdeje stravy. Dodr-

žuje systém kritických bodů HACCP. Odpovídá za řádnou evidenci podaných jídel.

V roce 2019

Došlo k pokládce nové podlahy, rekonstrukci hydroizolace a elektroinstalace včetně rozvaděče.

Vize a plány na rok 2020

Týmová spolupráce, zlepšení servisu pokrmů pro klienty, využití více zeleniny a bylinek ze zahrady.



Provozně – technický úsek

Vedoucí úseku: Roman Černý, e-mail: vedouci.udrzba@domovlibnic.cz

Tento úsek zajišťuje činnosti a výkony pro bezproblémový chod technického a technologického zařízení a vybavení objektů organizace a to v oblasti oprav a údržby budov, zajištění provozu prádlny, kotelny, čističky odpadních vod, kogenerační jednotky, péče o zeleň a zahrady, školení BOZP, PO, referentských řidičů, řešení rekonstrukcí, zajištění autodopravy a dopravy klientů včetně oprav a STK vozidel, likvidace odpadů a ve smyslu legislativy zajištění předmětných dokumentů, hlášení a související administrativy včetně revizí a zkoušek elektro, elektronické požární signalizace, elektronické zabezpečovací signalizace, kontroly odpadních vod a vody studniční a bazénové.

V roce 2019 byly kromě běžné a provozní údržby zrealizovány tyto provozně technické výkony

Objekty Domova se zvláštním režimem, Sociálně terapeutických dílen:

- Zahradní a parkové úpravy v prostorách nového parkoviště pro zaměstnance.
- Výměna okenních parapetů v části budovy.
- Pořízení nových užitkových vozů Citroen C4 Cactus, Citroen Berlingo, Toyota Proace Verso.
- Komunikační seštra/klient v celém objektu domova se zvláštním režimem.
- Výměna průmyslové sušičky na 16 kg prádla.
- Výměna ochranné zdivy za postele klientů, madel v koupelnách na některých odděleních.
- Přemístění klimatizačních jednotek (SPLIT) z rekonstruovaného V. oddělení do nové servrovný.
- Prořez stromů – havarijný stav některých dřevin ohrožující bezpečnost klientů a zaměstnanců.
- Vypracování projektové dokumentace na rekonstrukci elektronické požární signalizace.
- Vyčištění kanalizace a monitoring stavu, přípravné výkony na zpracování projektové dokumentace

- rekonstrukce kanalizace a dvora.
- Oprava venkovního osvětlení parkoviště – původní nedostatečné.
- Rekonstrukce tří ramen schodišť, projektová dokumentace, výběr dodavatele stavby, realizace.
- Oprava plynového kotle Buderus (vadné 2 články) – havarijní oprava.
- Montáž nových čističek vzduchu v místech zvýšeného zápachu (kuchyně, kuřárny) a opravy původních.
- Oprava zastřešení vchodu do skladu potravin a realizace skladu na pečivo z polykarbonátu – původní nevyhovující, popraskané.
- Výměna a rekonstrukce zálohovaného zdroje napájení motorgenerátorů – původní nepokrylo základní spotřebu objektu při výpadku elektrické energie. V současnosti pokrývá 100% spotřeby s 50% rezervou i ekonomikou provozu.
- Revitalizace podlahových krytin v kancelářích.
- Rekonstrukce hydroizolace v kuchyni vč. elektroinstalace rozvaděče – poškozená podlahová hydroizolace (vzlínání vlhkosti do stěn, plísně a s tím související koroze, devastace el. rozvaděče kuchyně).
- Výměna nouzových LED svítidel na IV. oddělení.
- Dovybavení části rekonstruovaného III A oddělení nábytkem – původní demontovaný nábytek (sesterna, kuchyňka) byl v nevyhovujícím stavu.
- Chlazení prostoru kuchyně – za účelem snížení vysokých letních teplot bylo do VZT potrubí vloženo chlazení.
- Objekty Denního a Týdenního stacionáře Empatie:
- Výměna stolních desek jídelních stolů v jídelně – původní desky nebezpečné, stoly vratké.
- Pořízení nové sušičky prádla.
- Přechalounění a renovace křesel – původní značně opotřebované, nebezpečné.

- Výmalba denní místnosti zaměstnanců.
- Dovybavení potřebným a funkčním nábytkem.
- Demolice a zahájení nové výstavby budov Sociálně terapeutických dílen a Chráněného bydlení.
- Zpracována projektová dokumentace na novou výstavbu Denního a Týdenního stacionáře.
- Oprava bazénové filtrace a skimmeru.

Objekty Chráněného bydlení:

- dovybavení nábytkem.
- **Vize a plány na rok 2020**
- Dokončení realizace přestavby V. oddělení – havarijní stav nosných konstrukcí.
- Přestěhování a zabydlení klientů do zrekonstruovaných prostor.
- Oprava a instalace nového ovládání vstupních dveří s vazbou na elektronickou požární signalizaci, výměna protipožárních gravitačních dveří, rekonstrukce vstupních dveří s vybavením videovrátným.
- Rekonstrukce malé terasy na II. oddělení.
- Rekonstrukce koupelen v 2. NP IV. oddělení.
- Pořízení univerzálního robotu do kuchyně.
- Výměna některých dveří u pokojů.
- Zhotovení přístupového systému (vstupy sesterny, sklady a šatny) prostřednictvím čipu.
- Rekonstrukce řídicího systému M a P včetně výměníku na Libniči.
- Projekt – demolice a výstavby nového objektu Denního a Týdenního stacionáře sociálních služeb Empatie.
- Rekonstrukce kanalizace výfuků DA včetně plochy.
- Vybavení V. oddělení nábytkem.
- Vybavení novým nábytkem nových budov na Empatii a připravení pro provoz.





Úsek ředitelky

Zahrnuje přímou podporu vedení organizace při zajištění denního chodu. Plní kontrolní funkci nastavených pracovních procesů v organizaci včetně kontroly dodržování obecně platných právních a vnitřních předpisů organizace, je zprostředkovatel s externí firmou pro oblast IT, aktualizaci webových stránek dle informací od vedoucích úseků a služeb. Patří sem i agenda veřejných zakázek.

Sociální pracovníce

Sociální pracovníci s příslušnou kvalifikací zajišťují základní sociální poradenství a další služby dle zákona.

Pro týdenní stacionář a denní stacionář

Mgr. Jana Prachařová

e-mail: pracharova@domovlibnic.cz

Pro chráněné bydlení

Mgr. Andrea Nováková

e-mail: vedoucichb@domovlibnic.cz

Od 1. 9. 2019 – Bc. Sandra Hellingerová

e-mail: hellingerova@domovlibnic.cz

Pro domov se zvláštním režimem

Mgr. Jana Jarošová

e-mail: jarosova@domovlibnic.cz

Mgr. Magdalena Drábová, PhD.

e-mail: drabova@domovlibnic.cz

administrativní pracovníce sociálního úseku:

Karolína Havlíková

e-mail: havlikova@domovlibnic.cz

Sociální pracovníce pro sociálně terapeutické dílny

Mgr. Jana Jarošová

e-mail: jarosova@domovlibnic.cz

Činnost

Sociální pracovníce poskytují základní sociální poradenství, které je poskytováno formou osobního jednání, telefonicky či elektronicky. Provádí analytickou a metodickou činnost, vyřizují agendu související s přijímáním nových žádostí, s uzavíráním a ukončením smluv, vedou sociální dokumentaci, vytvářejí a zavádějí standardy kvality,

podílejí se na aktualizaci vnitřních směrnic. Dále vyřizují veškerou agendu, která souvisí se studentskými praxemi a dobrovolnickou činností, zpracovává statistické výkazy a vede evidenci počtu klientů a žadatelů o službu.

V roce 2019 sociální pracovníce zaznamenaly

Domov se zvláštním režimem: 3 stížnosti, 17 pochval, 5 podnětů.

Denní stacionář: 0 stížností, 0 pochval, 1 podnět.

Týdenní stacionář: 0 stížností, 0 pochval, 0 podnětů.

Chráněné bydlení: 3 stížnosti, 0 pochval, 4 podněty.

Sociálně terapeutické dílny: 0 stížností, 1 pochvala, 0 podnětů.

Zhodnocení roku 2019

Tento rok můžeme považovat za velmi úspěšný, neboť se nám podařilo pokračovat, jako v předchozím roce, ve zkvalitňování tvorby standardů kvality sociálních služeb a individuálních plánů klientů. Podařila se nám zvýšit kvalita bydlení klientů, které se ještě více přiblížilo domácímu prostředí a my jsme tak mohli lépe naplňovat individuální potřeby a přání klientů.

Dále došlo k částečné obměně pracovního týmu, kdy pozice vedoucího sociálního úseku byla převzata ředitelkou organizace, nově byl tým rozšířen o administrativní pracovníci. Velký přínos vidíme též v prohloubení a zkvalitnění vztahů jak s rodinnými, tak veřejnými opatrovníky našich klientů,

u kterých došlo k větší podpoře zkvalitnění pobytu svých opatrovanců v našich službách.

Vize do roku 2020

V roce 2020 budeme pokračovat ve zkvalitnění individuálního plánování klientů, které dostává v sociálních službách čím dál větší význam a je jednou ze zásadních kritérií při dodržování standardů kvality sociálních služeb. Snahou bude zejména propojit plán péče s individuální dokumentací a dosáhnout tak uceleného a účelného propojení, které i samotnému klientovi přinese přehlednost a jednoduchost. Pokračovat budeme v intenzivní podpoře klíčových pracovníků, kteří budou dostávat na pravidelných setkáních podporu celého týmu.

Dále bychom se chtěli zaměřit na oblast vzdělávání, které by mělo být ještě více orientované na práci s cílovou skupinou jednotlivých poskytovaných služeb, při které bude důležité propojit teoretické poznatky s praxí (tzn. jak reagovat v krizových situacích, jak snížit riziko sebevražedného jednání atd.) a také v orientaci na duševní hygienu zaměstnanců.

Zkvalitňována bude i oblast týmové spolupráce, posíleny budou prvky komunikace mezi jednotlivými zaměstnanci poskytovaných služeb a v neposlední řadě se dotkneme i oblasti propagace sociální služby, kdy cílem bude seznamovat veřejnost s naší prací a eliminovat tak vznik negativních předsudků vůči našim cílovým skupinám.

STATISTICKÉ ÚDAJE

Kapacita zařízení v roce 2019

	Sociálně terapeutické dílny	Domov se zvláštním režimem	Týdenní stacionář	Chráněné bydlení	Denní stacionář	Celkem
Kapacita	24/den	113	24	24	28/den	213
Klienti celkem/rok	43	116	28	29	42	258

Přijetí klienti/ukončené pobyty 2019

	Sociálně terapeutické dílny	Domov se zvláštním režimem	Týdenní stacionář	Chráněné bydlení	Denní stacionář	Celkem
Přijetí	4	1	5	1	4	15
Ukončené pobyty	8	7	6	1	7	29

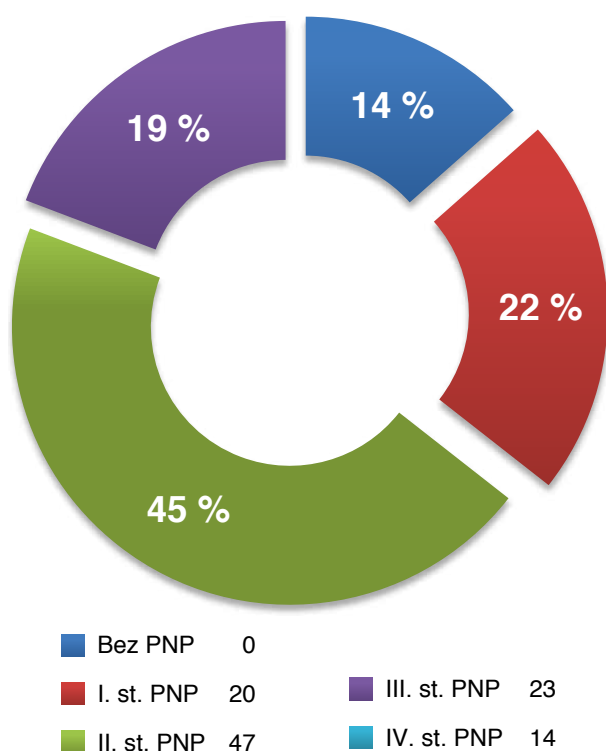
Složení klientů dle pohlaví 2019

	Sociálně terapeutické dílny	Domov se zvláštním režimem	Týdenní stacionář	Chráněné bydlení	Denní stacionář	Celkem
Muži	28	61	18	14	21	142
Ženy	18	43	11	9	14	95

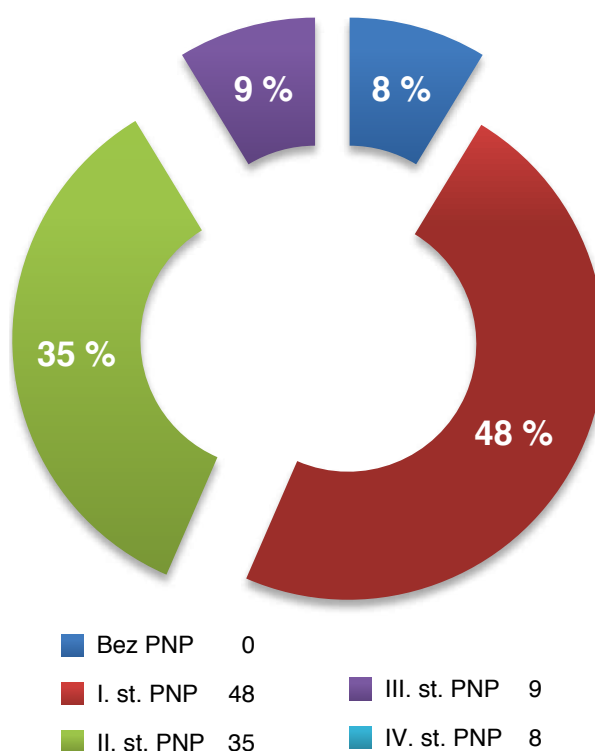
Stupně příspěvků na péči za rok 2019

	Domov se zvláštním režimem	Týdenní stacionář
Bez PnP	0	0
I.	21	2
II.	46	9
III.	23	15
IV.	14	3

Príspevek na péči služba – Domov se zvláštním režimem



Príspevek na péči – služba Týdenní stacionář



Obložnost v roce 2019 za jednotlivé služby

Domov se zvláštním režimem

Kapacita zařízení	113
Počet plánovaných lůžkodnů	41 245
Počet skutečných lůžkodnů	38 784
Obložnost	94,03 %

Týdenní stacionář

Kapacita zařízení	24
Počet plánovaných lůžkodnů	6 024
Počet skutečných lůžkodnů	5 930
Obložnost	98,39 %

Chráněné bydlení

Kapacita zařízení	24
Počet plánovaných lůžkoků	8 760
Počet skutečných lůžkoků	8 389
Obloženost	95,76%

Dobrovolnická činnost Domova Libnič a Centra sociálních služeb Empatie

Domov Libnič a Centrum sociálních služeb intenzivně spolupracuje s Dobrovolnickým centrem ADRA a Dobrovolnickým centrem při Diecézní charitě v Českých Budějovicích. Dobrovolníci byli evidováni a svou dobrovolnickou činnost vykonávali na základě smluvního vztahu. Z dobrovolnického centra ADRA působilo v naší organizaci za rok 2019 celkem 10 dobrovolníků. Celkem dobrovolníci z ADRY s našimi klienty strávili 325,5 hodin. Z Dobrovol-

nického centra při Diecézní charitě navštěvovalo naši organizaci celkem 5 dobrovolníků a s našimi klienty strávili celkem 42 hodin.

Práce dobrovolníků spočívá především v rozhovorech s našimi klienty, ve výtvarné činnosti či doprovodech na různé zájmové akce. Většina dobrovolníků dochází za jedním klientem, kterému nejenže vyplňují volný čas, ale především se mu individuálně věnují. Služeb dobrovolníků si organizace vysoce cení a děkuje všem za ochotu a čas strávený touto záslužnou a mnohdy nedocenenou činností.



Ekonomický úsek

Vedoucí úseku: Renata Levá, e-mail: ekonom@domovlibnic.cz

Ekonomický úsek zabezpečuje vedení účetnictví podle zákona o účetnictví a v souladu s českými účetními standardy a předpisy zřizovatele, eviduje majetek organizace, obstarává vedení mzdové a personální agendy. Zajišťuje účelné a hospodárné využívání finančních prostředků a plnění závazných ukazatelů. Plní úkoly spojené s přípravou a správou rozpočtu, vyhodnocením hospodaření a přijímáním potřebných opatření.

Organizace hospodaří se svěřeným majetkem uvedeným v přílohách ke zřizovací listině, včetně majetku získaného vlastní činností nebo darem, tj. i s peněžními prostředky získanými vlastní činností, přijatými z rozpočtu zřizovatele, ze státního rozpočtu, prostředky svých fondů, peněžními dary od fyzických a právnických osob včetně prostředků z rozpočtu Evropské unie.

Zhodnocení roku 2019

Týmu zaměstnanců se podařilo udržet a stabilizovat nastavené procesy v rámci účtování a reportingu.

V průběhu roku došlo v rámci úseku ke stabilizaci. I přes-

to, že rozpočet organizace byl v průběhu roku zatížen neočekávanými výdaji spojenými především s rozsáhlými investičními akcemi, které v roce 2019 v zařízení probíhaly, a díky tomu, že organizace nastavila úsporná opatření, analyzovala pravidelná čerpání rozpočtu, spolupracovala se zřizovatelem na aktualizaci plánů organizace, průběžně konzultovala realizace jednotlivých neočekávaných akcí a obdržela dofinancování ze strany zřizovatele, hospodařila organizace se ziskem ve výši 0,93 tis. Kč.

Vize a plány na rok 2020

Udržení nastavených postupů, zachování stabilizace zaměstnanců.

Hospodaření organizace v roce 2019

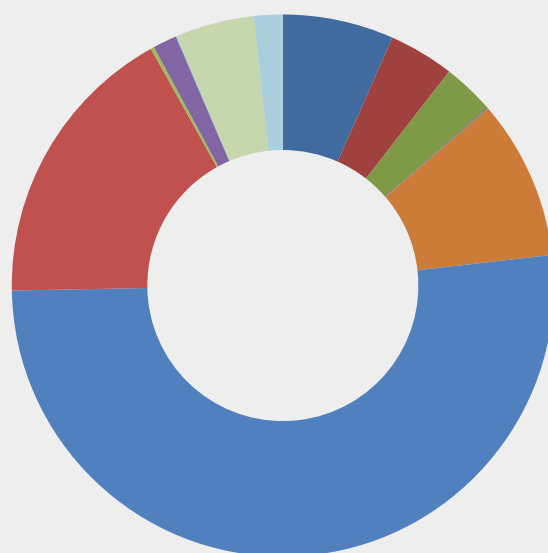
Náklady a výnosy z hlavní činnosti

Celkové náklady hospodaření z hlavní činnosti organizace činily v roce 2019 částku ve výši 83 907,42 tis. Kč.

Tabulka nákladů

NÁKLADY	Kč
501 Spotřeba materiálu	5 558 985,37
502 Spotřeba energie	3 264 832,73
511 Opravy a udržování	2 595 979,24
512 Cestovné	40 076,00
513 Náklady na reprezentaci	17 494,00
518 Ostatní služby	7 989 719,89
521 Mzdové náklady	43 219 834,00
524 Zákonné sociální pojištění	14 430 133,00
525 Jiné sociální pojištění	170 810,00
527 Zákonné sociální náklady	1 192 410,97
528 Jiné sociální náklady	31 896,00
538 Jiné daně a poplatky	2 000,00
542 Jiné pokuty a penále	5 000,00
549 Ostatní náklady z činnosti	9 825,95
551 Odpisy dlouhodobého majetku	3 941 357,00
557 Odepsaná pohledávka	2 195,00
558 Náklady z drobného dlouhodobého majetku	1 434 875,03
CELKEM	83 907 424,18

Porovnání výše nákladů dle druhu

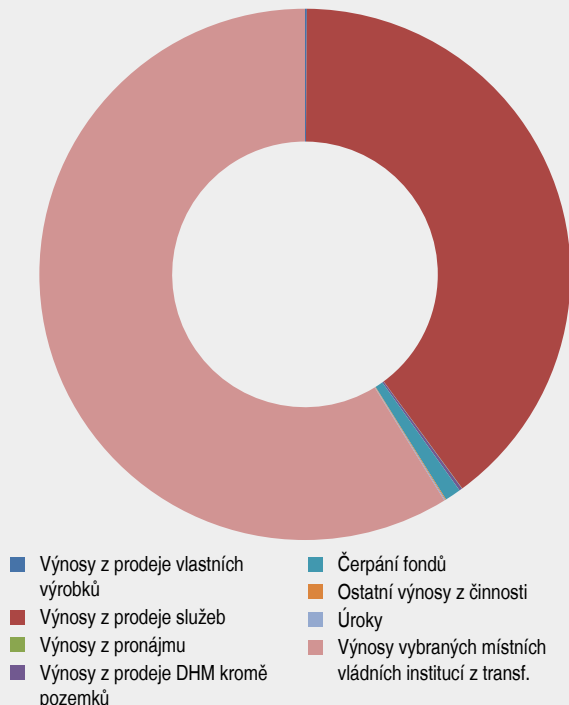


Tabulka výnosů

VÝNOSY		Kč
601	Výnosy z prodeje vlastních výrobků	96 006,00
602	Výnosy z prodeje služeb	33 395 817,16
603	Výnosy z pronájmu	14 255,00
646	Výnosy z prodeje DHM kromě pozemků	155 000,00
648	Čerpání fondů	818 439,00
649	Ostatní výnosy z činnosti	45 692,63
662	Úroky	51 330,92
672	Výnosy vybraných místních vládních institucí z transferů	49 331 810,88
CELKEM		83 908 351,59

Celkové výnosy hospodaření z hlavní činnosti organizace činily v roce 2019 částku ve výši 83 908,35 tis. Kč.

Výnosy z prodeje služeb představují především úhrady od klientů za poskytované služby, příspěvky na péči a úhrady od zdravotních pojišťoven.

Porovnání výše nákladů dle druhu

Výsledek hospodaření

Pro rok 2019 byl schválen vyrovnaný finanční plán nákladů a výnosů. Dle skutečnosti byly náklady a výnosy čerpány na 100 %. Výsledek hospodaření činil 0,93 tis. Kč. Doplnkovou činnost v uplynulém roce organizace neprovozovala.

Dotace a příspěvky

Naše organizace v roce 2019 hospodařila s neinvestiční dotací od Jihočeského kraje na podporu poskytování sociálních služeb ve výši 37 256,60 tis. Kč. Z rozpočtu Jihočeského kraje byl také poskytnut provozní příspěvek na krytí provozních nákladů ve výši 9 800,00 tis. Kč. Dotace od měst a obcí činily 411 tis. Kč.

Hospodaření s fondy

Druh fondu	Stav k 1. 1. 2019 (v Kč)	Stav k 31. 12. 2019 (v Kč)
Fond odměn	0	0
FKSP	365 900,21	487 077,52
Fond investic	9 707 951,41	11 005 194,55
Rezervní fond	3 345 099,71	3 365 432,24

Fond kulturních a sociálních potřeb byl tvořen základním přídělem a čerpán na stravování, dovolenou a rekreaci, kulturu, vzdělávání, tělovýchovu a sport a dále na dary k životním a pracovním výročím zaměstnanců.

Fond investic byl tvořen ze zúčtování odpisů dlouhodobého majetku a čerpán v souladu s plánem pořízení investic a oprav.

Rezervní fond byl tvořen z výsledku hospodaření a z finančních darů a byl použit v souladu s darovací smlouvou pro potřeby klientů naší organizace.

Účetní jednotka zajistila řádné krytí všech fondů finančními prostředky.

Investice

Veškeré investice byly realizovány v souladu s plánem pořízení investic schváleným zřizovatelem. Plán byl v průběhu roku aktualizován dle potřeb organizace.

Během roku 2019 byly z vlastních zdrojů organizace financovány akce v celkové výši 6 859,69 tis. Kč a to především na:

- komunikátor sestra klient pro IV., III.A, III.B s propojením na II. oddělení,
- 2× dieselagregát (1x83,7 kVA, obsah 209l),
- užitkový vůz pro přepravu osob,
- osobní automobil Pick up,
- osobní automobil,
- rekonstrukce hydroizolace a elektroinstalace v kuchyni vč. rozvaděče,
- oprava schodiště na II. a III. oddělení,
- přestavba CHB Tyršův sad – projekt úprava,

- vybudování centrální koupelny a výlevky na II. oddělení,
- velkokapacitní sušička prádla (16 kg),
- chlazení do VZT kuchyně,
- oprava kotle.

Veškeré investiční zakázky byly zadány v souladu se Zásadami pro zadávání veřejných zakázek Jihočeským krajem a jím zřízenými příspěvkovými organizacemi a založenými obchodními společnostmi.

Vybrané personální údaje

Zaměstnanci v roce 2019

Členění zaměstnanců podle věku a pohlaví k 31. 12. 2019

věk v letech	muži	ženy	celkem
do 20	0	0	0
21–30	4	10	14
31–40	1	15	16
41–50	7	39	46
51–60	6	24	30
61 a více	3	4	7
celkem	21	92	113

Členění zaměstnanců podle vzdělání a pohlaví k 31. 12. 2019

dosažené vzdělání	muži	ženy	celkem
základní	0	6	6
střední odborné (s výučním listem)	10	29	39
vyučen (s maturitou)	1	1	2
úplně střední odborné	7	35	42
vyšší odborné	0	6	6
vysokoškolské	3	15	18
Celkem	21	92	113

Trvání pracovního poměru zaměstnanců k 31. 12. 2019

doba trvání	počet osob
do 5 let	55
do 10 let	20
do 15 let	17
do 20 let	4
nad 20 let	17
celkem	113

Průměrný evidenční počet zaměstnanců přepočtený za rok 2019 činí 113,14 zaměstnanců.

Průměrný hrubý měsíční plat v roce 2019 činil 30 901 Kč. V porovnání s rokem 2018, kdy činil hrubý měsíční plat 27 979 Kč, jde o meziroční nárůst 10,4%.

Další informace

SPOLUPRÁCE S OBCEMI, MĚSTY

V souladu s § 105 zákona č. 108/2006 Sb., o sociálních službách a dále dle § 9 odst. 1 písm. i) zákona č. 250/2000 Sb., o rozpočtových pravidlech územních rozpočtů, ve znění pozdějších předpisů, jsme se obrátili na obce a města, jejichž obyvatelé jsou našimi klienty, s žádostí o poskytnutí účelové dotace k financování běžných výdajů souvisejících s poskytováním sociálních služeb.

Smluvní partner	Částka v Kč
Město Písek – dotace	23 000,00
Obec Hrdějovice – převod zůstatku daru z r. 2018 (původně darováno 20.000,-)	12 990,00
Městys Pídlolí – dotace	5 000,00
Obec Ostrovec – dar	6 000,00
Město Blatná – smlouva o spoluúčasti	12 000,00
Městys Ledenice – příspěvek na krytí nákladů	4 000,00
Město Kaplice – dotace	3 000,00
Město Veselí nad Lužnicí – dotace	5 000,00
Město České Budějovice – dotace	200 000,00
Obec Libníč – dotace	175 000,00

Dary

V roce 2019 byly přijaty dary v peněžní formě v celkové výši 32.608,50 Kč a v nepeněžní formě ve výši 8.371,00 Kč. Tyto dary byly využity pro zkvalitnění poskytovaných sociálních služeb našim klientům vždy v souladu s darovací smlouvou.

Poděkování

Vřelé poděkování patří všem, kteří podpořili finančním nebo věcným darem klienty našich služeb. Díky tomuto přispění jsme mohli realizovat některé kulturní akce, zajistit materiál a pomůcky pro aktivizaci klientů s cílem zvyšování kvality jejich života. Dary organizace využívá účelově v souladu s darovací smlouvou.

Našimi dárci jsou:

Jihočeský kraj – Správa a údržba silnic Jihočeského kraje, paní Tereza Ferdová, Mountfield a.s., KERN-LIEBERS CR spol. s r.o., paní Mgr. Dagmar Becková, paní Terezie Petřiková, pan Vladimír Brych, pan Jan Čížek.

ÚDAJE O KONTROLÁCH A AUDITECH

V organizaci je zaveden vnitřní kontrolní systém a je po-

stupováno dle směrnice k finanční kontrole, která je závazná pro všechny zaměstnance organizace. Vnitřní finanční kontrola je zabezpečována příkazem operací, správcem rozpočtu, hlavní účetní a vedoucími zaměstnanci tak, aby

bylo zajištěno průběžné sledování operací při hospodaření s veřejnými prostředky od jejich plánování, přes realizaci až do konečného vypořádání a vyúčtování. Nedostatky zjištěné v rámci vnitřní kontroly jsou průběžně odstraňovány.

Termín kontroly	Od	Předmět
11.11.2019	Ing. Jaroslava Písařiková	Vnitřní audit HACCP
09.07.–11.07.2019	Ministerstvo práce a sociálních věcí	Inspekce poskytování sociálních služeb podle § 97 až 99 zákona č. 108/2006 sb., o sociálních službách v platném znění. Kontrolované období od 1.6.2017 do 11.7.2019.
18.6.2019	Státní veterinární správa	Kontrola podle zákona č. 255/2012 Sb., o kontrole; § 49 a § 52 zákona č. 166/1999 Sb., §16 odst. 4 zákona č. 110/1997 Sb.
15.05.20.19	Jihočeský kraj, Krajský úřad, oddělení interního auditu a kontroly	Kontrola registru smluv a vnitřního kontrolního systému
7.3.2019	Krajská hygienická stanice Jihočeského kraje se sídlem v Českých Budějovicích	§ 15 – § 18 zákona 258/2000 Sb., v platném znění a vyhláška 306/2012 Sb., a Nařízení vlády č. 361/2007, § 45 a § 46 zákona 258/2000 Sb., v platném znění a vyhláška 537/2006 Sb. § 6 a provozní řád
22.2.2019	Česká inspekce životního prostředí	Ust. § 112 ods. 1 a § 114 zákona č. 254/2001 Sb., o vodách a o změně některých zákonů, ve znění pozdějších předpisů a procesně se řídí zákonem č. 255/2012 Sb., o kontrole

Spolupracujeme:

- Závodní lékařskou péči zaměstnancům organizace zajišťuje MUDr. Jolana Trochtová a MUDr. Ivo Petrášek.
- Spolupracujícím psychiatrem je MUDr. Lukáš Krejčů, kožní lékařkou MUDr. Pavlína Kršková, praktickým lékařem MUDr. Ivo Petrášek, urologem MUDr. Pavel Puškáč, neurologem MUDr. Josef Šafr a internistkou MUDr. Andrea Šimečková.
- Úklid v organizaci zajišťuje firma Čistící stroje s.r.o.
- Poradenskou činnost v rámci požární ochrany zajišťuje pan Richard Lošek.
- Poradenskou činnost bezpečnosti, ochrany a zdraví při práci zajišťuje společnost ALLIMIT s.r.o. paní Libuše Pelcová.
- Supervize zajišťuje pro pracovníky v sociálních službách PhDr. Miroslav Frnoch.
- O IT technologii se stará společnost EFOS Czech s.r.o.
- Za rok 2019 byl proveden audit externí společností Organizační kancelář Cz, s.r.o.
- Daňové přiznání k dani z příjmů zpracoval a podal Ing. David Puffer.
- Právní služby organizaci poskytuje ADVOKÁTNÍ KANCELÁŘ Kříženecký & partneři, s.r.o., Mgr. Petr Smejkal.
- Pomoc na rozsáhlé zahradě zajišťuje Aditus Pro, z.ú.

POSKYTOVÁNÍ INFORMACÍ

VÝROČNÍ ZPRÁVA O ČINNOSTI V OBLASTI POSKYTOVÁNÍ INFORMACÍ PODLE ZÁKONA č. 106/1999Sb., O SVOBODNÉM PŘÍSTUPU K INFORMACÍM, VE ZNĚNÍ POZDĚJŠÍCH PŘEDPISŮ

V souladu s ustanovením § 18 zákona č. 106/1999Sb., o svobodném přístupu k informacím, ve znění pozdějších předpisů (dále jen „zákon o svobodném přístupu k informacím“), zveřejňuje Domov Libnič a Centrum sociálních služeb Empatie následující údaje:

- Počet podaných žádostí o informace _____ 0
- Počet vydaných rozhodnutí o odmítnutí žádosti _____ 0
- Počet podaných odvolání proti rozhodnutí _____ 0
- Počet stížností podaných podle § 16 a počet zpoplatněných žádostí o informaci _____ 0

Další informace vztahující se k uplatňování zákona o svobodném přístupu k informacím je možné získat na internetových stránkách organizace www.domovlibnic.cz

V uvedeném číselném vyjádření nejsou zahrnuty informace, které svým charakterem nenaplnují definici citovaného zákona. Jedná se o dotazy novinářů, které jsou řešeny v návaznosti na aktuální tematiku a informace telefonicky vyřizované jednotlivými zaměstnanci organizace.

Veřejnost je o činnosti organizace informována prostřednictvím webových stránek na adrese www.domovlibnic.cz, a prostřednictvím dalších sdělovacích prostředků.

V roce 2019 bylo rovněž poskytnuto blíže nespecifikované množství informací podaných v rámci běžné praxe, nevyžádaných dle výše uvedeného zákona. Informace, které z převážné části poskytujeme, jsou informace o poskytovaných sociálních službách. Podávání těchto informací upravuje standard č. 3 – Jednání se zájemcem o sociální službu.



Závěr

Výroční zpráva Vás seznámila s jednotlivými poskytovanými sociálními službami, rozsahem péče a hospodařením organizace. Naším dlouhodobým cílem je zachovat rozsah poskytovaných sociálních služeb, zlepšovat zázemí klientů a hledat možnosti, jak poskytované služby přizpůsobit měnícím se požadavkům a individuálním potřebám našich klientů.

Na závěr děkuji všem zaměstnancům organizace, kteří svědomitou a odbornou prací poskytují vysokou kvalitu a úroveň poskytovaných sociálních služeb. Děkuji všem za velmi dobře odvedenou práci, někdy i nad rámec svých pracovních povinností. Rok 2019 byl velmi náročný i z důvodu probíhající rozsáhlé rekonstrukce V. oddělení, neočekávaně se opravila i parotěsná zábrana celé střechy, rozšířila se elektronická požární signalizace. Domov se zvláštním režimem fungoval na dvou oddělených pracovištích. Výroční zprávu zpracováváme v náročném období nouzového stavu a já si denně uvědomuji, jaký tým zaměstnanců v organizaci pracuje. Děkuji zdravotním sestřám, pracovníkům v sociálních službách na pozici přímé obslužné péče, pracovníkům v sociálních službách na pozici základní, výchovné nepedagogické činnosti, koordinátorům, kuchařům, pomocným kuchařům, pradlenám, šičkám, THP pracovníkům, údržbářům, technikům a zaměstnancům úklidu. Poděkování také patří i zřizovateli Jihočeskému kraji za podporu a spolupráci.

Bc. Eva Kysnarová

Výroční zpráva byla zpracována ve spolupráci s vedoucími zaměstnanci.



