



**Domov Libnič  
a Centrum sociálních služeb Empatie**



# Výroční zpráva 2018



**Jihočeský kraj**

Organizace zřizovaná Jihočeským krajem





## Obsah

|                                            |    |
|--------------------------------------------|----|
| Úvodní slovo                               | 3  |
| Základní informace                         | 4  |
| Sociálně terapeutické dílny                | 6  |
| Domov se zvláštním režimem                 | 8  |
| Týdenní stacionář                          | 11 |
| Chráněné bydlení Empatie                   | 14 |
| Denní stacionář                            | 16 |
| Organizační členění a personální zajištění | 18 |
| Stravovací úsek                            | 18 |
| Provozně – technický úsek                  | 19 |
| Sociální úsek                              | 21 |
| Ekonomický úsek                            | 23 |
| Další informace                            | 26 |
| Spolupráce s obcemi, městy                 | 26 |
| Údaje o kontrolách a auditech              | 26 |
| Poskytování informací                      | 27 |
| Závěr                                      | 28 |





## Úvodní slovo

Vážené dámy, vážení pánové,  
dovolte mi jako každý rok Vás provést na následujících stránkách děním organizace v roce 2018. Domov Libnič a Centrum sociálních služeb Empatie je příspěvkovou organizací v Jihočeském kraji, která poskytuje několik druhů sociálních služeb – domov se zvláštním režimem, denní stacionář, týdenní stacionář, chráněné bydlení a sociálně terapeutické dílny.

Naším úkolem je naplňovat smysl života všem klientům, tak, aby naše služby byly účelné, smysluplné a přátelské. Hodnotami pro nás jsou úcta, láska, respekt a empatická komunikace.

*V Libniči 30. 3. 2019*

*Bc. Eva Kysnarová, ředitelka*



## Základní informace

|                             |                                                                                                                                    |
|-----------------------------|------------------------------------------------------------------------------------------------------------------------------------|
| <b>Název organizace:</b>    | Domov Libnič a Centrum sociálních služeb Empatie                                                                                   |
| <b>Právní forma:</b>        | příspěvková organizace                                                                                                             |
| <b>Adresa:</b>              | Libnič 17, 373 71 Rudolfov                                                                                                         |
| <b>Další pracoviště:</b>    | Pražská tř. 489/88, 370 04 České Budějovice<br>Tyršův sad 403/9, 370 10 České Budějovice<br>Mrhal – Hlincová Hora, 373 71 Rudolfov |
| <b>Statutární zástupce:</b> | Bc. Eva Kysnarová, ředitelka                                                                                                       |
| <b>Telefon:</b>             | 380 301 751                                                                                                                        |
| <b>E-mail:</b>              | reditel@domovlibnic.cz<br>www.domovlibnic.cz                                                                                       |
| <b>IČ:</b>                  | 006 662 71                                                                                                                         |
| <b>Číslo účtu:</b>          | 1000000881/5500                                                                                                                    |

Organizace je zapsána v obchodním rejstříku, vedeného Krajským soudem v Českých Budějovicích, oddíl Pr, vložka 409.

**Datová schránka:** jhqkib7

|                    |                                                   |
|--------------------|---------------------------------------------------|
| <b>Zřizovatel:</b> | Jihočeský kraj se sídlem v Českých Budějovicích   |
| <b>Adresa:</b>     | U Zimního stadionu 1952/2 370 76 České Budějovice |
| <b>IČ:</b>         | 708 906 50                                        |
| <b>Odbor:</b>      | Odbor sociálních věcí                             |

Organizace je členem Asociace poskytovatelů sociálních služeb.

Domov Libnič a Centrum sociálních služeb Empatie je příspěvkovou organizací Jihočeského kraje. Organizace poskytuje pět druhů sociálních služeb, jedná se o Domov se zvláštním režimem, Chráněné bydlení, Denní stacionář, Týdenní stacionář a Sociálně terapeutické dílny.

Činnost vykonáváme na základě zřizovací listiny: Organizace je zřízena za účelem poskytování sociálních služeb dle zákona č. 108/2006 Sb., o sociálních službách ve znění pozdějších předpisů. Při své činnosti zachovává přirozené vztahové sítě, respektuje práva a lidskou důstojnost každého klienta. Organizace poskytuje služby sociální péče dle § 38 zákona č. 108/2006 Sb., o sociálních službách ve znění pozdějších předpisů a základní činnosti dle ustanovení § 35 v závislosti na druhu poskytované sociální služby, tj.:

**a) domov se zvláštním režimem dle ustanovení (§ 50)** – je zřízen pro poskytování pobytových služeb osobám, které mají sníženou soběstačnost z důvodu chronického duševního onemocnění nebo závislosti na návykových látkách, a osobám se stařeckou, Alzheimerovou demencí a ostatními typy demencí, které mají sníženou soběstačnost z důvodu těchto onemocnění, jejichž situace vyžaduje pravidelnou pomoc jiné fyzické osoby. Režim v těchto zařízeních při poskytování sociálních služeb je přizpůsoben specifickým potřebám těchto osob.

**b) denní stacionář dle ustanovení (§ 46)** – je zřízen pro poskytování ambulantních služeb osobám, které mají sníženou soběstačnost z důvodu věku nebo zdravotního postižení, a osobám s chronickým duševním onemocněním, jejichž situace vyžaduje pravidelnou pomoc jiné fyzické osoby.

**c) týdenní stacionář dle ustanovení (§ 47)** – je zřízen pro poskytování pobytových služeb osobám, které mají sníženou soběstačnost z důvodu věku nebo zdravotního postižení, a osobám s chronickým duševním onemocněním, jejichž situace vyžaduje pravidelnou pomoc jiné fyzické osoby. )

**d) chráněné bydlení dle ustanovení (§ 51)** – je pobytová služba poskytovaná osobám, které mají sníženou soběstačnost z důvodu zdravotního postižení nebo chronického onemocnění, včetně duševního onemocnění, jejichž situace vyžaduje pomoc jiné fyzické osoby. Chráněné bydlení má formu skupinového, popřípadě individuálního bydlení.

**e) sociálně terapeutické dílny dle ustanovení (§ 67)** – jsou zřízeny pro poskytování ambulantních služeb osobám se sníženou soběstačností z důvodu zdravotního postižení, které nejsou z tohoto důvodu umístitelné na otevřeném ani chráněném trhu práce. Jejich účelem je dlouhodobá a pravidelná podpora zdokonalování pracovních návyků a dovedností prostřednictvím sociálně pracovní terapie.

Organizace je povinna zajišťovat zdravotní péči definovanou v § 36 zákona č. 108/2006 Sb., o sociálních službách ve znění pozdějších předpisů, pokud je potřebná. Organizace také poskytuje na základě písemné smlouvy s klientem a za úhradu fakultativní služby, které souvisí s předmětem hlavní činnosti. Poskytované fakultativní služby stanoví organizace vnitřním předpisem včetně stanovení výše úhrady za jejich poskytování. Poskytuje stravování klientům služeb, zaměstnancům a osobám, které dosáhly věku rozhodného pro přiznání starobního důchodu, osobám se zdravotním postižením, studentům praktikantům, dobrovolníkům a krátkodobě i jiným zájemcům. Provádí nahodilý prodej drobných výrobků zhotovených v rámci aktivizačních činností klientů a nahodilý prodej zemědělských produktů rostlinné a živočišné produkce získaných v rámci povinné péče o pozemky.

Organizace dále pronajímá bytové a nebytové prostory a plochy včetně poskytování základních služeb s pronájmem spojených. Provozuje čističku odpadních vod, kdy část vlastní kapacity ponechává pro následující připojené objekty a to Libníč č. p. 48 a 48A, Libníč č. p. 16

a pro objekt školy č. p. 47. Služby poskytované dle zákona č. 108/2006 Sb., o sociálních službách, v platném znění a vyhlášky č. 505/2006 Sb., v platném znění, které jsou předmětem hlavní činnosti krajem zřizované organizace, jsou službami obecného hospodářského významu.

Služby poskytované dle zákona č. 108/2006 Sb., o sociálních službách, v platném znění, které jsou předmětem hlavní činnosti organizace, jsou službami obecného hospodářského významu. Poskytováním těchto služeb nedochází k narušování pravidel hospodářské soutěže, jejich financování ze státních prostředků tudíž není posuzováno v rámci veřejné podpory.

Organizace je právnickou osobou s právní subjektivitou vstupující do práv a závazků. Hospodáří s majetkem, který má ve správě dle příslušných ustanovení zák. č. 250/2000 Sb., o rozpočtových pravidlech územních rozpočtů ve znění pozdějších předpisů, dle zák. č. 563/1991 Sb., o účetnictví ve znění pozdějších předpisů a dle dalších obecně závazných právních předpisů. Svěřený majetek je povinna využívat k zajištění své hlavní činnosti.





## Sociálně terapeutické dílny

Identifikační číslo v registru poskytovatelů sociálních služeb MPSV ČR: 9435573

Adresa poskytování služby: Libnič 17, 373 71 Rudolfov,

Vedoucí služby: Mgr. Jana Jarošová, e-mail: jarošova@domovlibnic.cz

Provozní doba: pondělí až pátek, od 8.00 do 15.00 hod.

Forma poskytované služby: ambulantní

Kapacita: 24 klientů

### Popis místa poskytované služby

Sociálně terapeutické dílny jsou poskytovány ve třech dílnách, které jsou vybaveny dle zaměření.

### Materiální a technické zabezpečení služby

Dílny jsou vybaveny elektrickým i ručním náradím a zařízením (keramická pec, stříkací pistole na glazury, brusky, vrtačky a drobné nástroje).

Prostory dílen jsou upraveny tak, aby vyhovovaly hygienickým normám a potřebám pro jednotlivé činnosti. V dílnách je klientům poskytována individuální pomoc a podpora odborně proškolenými zaměstnanci, aby každý měl možnost uplatnit a případně rozvíjet své schopnosti a dovednosti.

### Dostupnost

Služba je dostupná linkovým autobusem z Českých Budějovic,

dále MHD z místa bydliště na Rudolfov a autobusem dotovaným obcí Libnič, který jezdí ve směru Rudolfov – Adamov – Hůry – Libnič – Jelmo a zpět a to v pracovní dny a dále je možnost v rámci fakultativní činnosti autem poskytovatele sociálních služeb.

### Poslání

Posláním služby Sociálně terapeutických dílen je poskytovat lidem cílové skupiny takovou individuální podporu, která povede k získání nebo upevnování pracovních návyků a dovedností, zároveň k posílení jejich soběstačnosti vedoucí k samostatnějšímu životu a sociálnímu začleňování.

### Konkrétní vymezení cílové skupiny

- Osoby s chronickým duševním onemocněním.
- Osoby s mentálním postižením.
- Osoby s tělesným postižením.







- Osoby s jiným zdravotním postižením.
- Senioři.

#### Cíle poskytované služby

Prostřednictvím sociálně terapeutických dílen a pracovních programů, které jsou uzpůsobeny schopnostem klientů služby dosáhnout zlepšení základních sociálních a pracovních dovedností klientů, tzn. jejich snadnější začlenění do společnosti a zlepšení možností jejich pracovního uplatnění. Základní cíl poskytované služby vychází z přání a potřeb klientů.

#### Sociálně terapeutická dílna zajišťuje základní činnosti a fakultativní činnosti dle § 67 zákona č. 108/2006 Sb., o sociálních službách, v platném znění:

- pomoc při osobní hygieně nebo poskytnutí podmínek pro osobní hygienu,
- poskytnutí stravy nebo pomoc při zajištění stravy,
- nácvik dovedností pro zvládnutí péče o vlastní osobu, soběstačnosti a dalších činností vedoucích k sociálnímu začlenění,
- podpora vytváření a zdokonalování základních pracovních návyků a dovedností.

#### Činnost sociálně terapeutických dílen:

V roce 2018 jsme se zúčastnili několika prodejních výstav:

Velikonoční prodej v Madetě.

Velikonoční prodej ČEZ.

Velikonoční prodej v Domově Libnič.

Prodejní výstava na Krajském úřadě v Č. Budějovicích.

Prodejní výstava v rámci Libničských slavností.

Prodejní výstava v rámci Lišovských slavností.

Výstava jablek ve spolupráci se SOŠ veterinární, mechanizační, zahradnickou a jazykovou školou.

Vánoční prodejní výstava v Lišově.

Vánoční prodejní výstava ve Vědecké knihovně v Českých Budějovicích.

Vánoční prodejní výstava v Akademii věd.

Vánoční prodejní výstava na Krajském úřadě v Č. Budějovicích.

Vánoční prodejní výstava v Domově Libnič.

#### Ostatní činnosti

Dárky pro Střední zdravotnickou školu v Českých Budějovicích + výroba medailí na soutěž Miss Sestřička a První pomoc. Výzdoba Domova Libnič a Centra sociálních služeb Empatie.

#### Aktivizace v přirozeném prostředí

Zúčastnili jsme se společenských akcí v Domově Libnič – Masopust, Přijela k nám pouť, Vánoční tradice apod. Prohlídka vánočního Jindřichova Hradce a návštěva výstavy Jihočeských Betlémů, Krýzových jesliček.



#### Zhodnocení roku 2018

Rok 2018 pro sociálně terapeutické dílny byl úspěšný. Zúčastnili jsme se výše uvedených prodejních výstav, dále jsme v rámci návštěvy navázali kontakt se sociálními službami se stejným zaměřením. Podařilo se nám dovybavit ateliér pedigu novým nábytkem a celkově upravit prostory terapeutických dílen.

## Domov se zvláštním režimem

Identifikační číslo v registru poskytovatelů sociálních služeb MPSV ČR: 3259412

Adresa poskytování služby: Libnič 17, 373 71 Rudolfov

Vedoucí domova se zvláštním režimem:

Bc. Andrea Šinogl Musilová 1. 1. 2018 – 31. 8. 2018

Bc. Petra Rottnerová 1. 9. 2018 – 31. 12. 2018

e-mail: vedoucidzr@domovlibnic.cz

Vrchní sestra:

Bc. Vendula Lexová, DiS.

e-mail: lexova@domovlibnic.cz

Provozní doba:

celoroční nepřetržitý provoz

Forma poskytované služby: pobytová

Kapacita:

113 klientů

### Popis místa poskytované služby

Domov Libnič se nachází v historické budově bývalých schwarzenberských lázní v obci Libnič.

### Dostupnost

Služba je dostupná linkovým autobusem z Českých Budějovic nebo autobusem dotovaným obcí Libnič, provozovaného v pracovní dny ve směru Rudolfov – Adamov – Hůry – Libnič – Jelmo a zpět.

### Poslání

Posláním celoroční sociální služby Domova se zvláštním režimem Libnič je, aby při poskytování specifické podpo-

ry a pomoci klientům se sníženou soběstačností z důvodů chronického duševního onemocnění, kteří jsou závislí na pravidelné pomoci druhé osoby, bylo vytvořeno bezpečné, klidné a empatické prostředí, při kterém budou zohledněny potřeby a jedinečnost klienta, jež povedou k naplnění jeho důstojného života.

Domov se zvláštního režimem zajišťuje pomoc, která nemůže být již zajištěna jejich blízkými v domácím prostředí ani terénní službou.

### Cílová skupina

Domov se zvláštním režimem poskytuje sociální službu osobám nad 18 let, které mají sníženou soběstačnost z dů-







vodu chronického duševního onemocnění a pobývají především na území Jihočeského kraje.

#### Vymezení cílové skupiny

Tyto osoby mají sníženou soběstačnost:

- v základních životních dovednostech,
- nezvládají život v přirozeném prostředí,
- nezvládají životní situace,
- jejich dosavadní životní způsoby z důvodu duševního onemocnění vedou ke konfliktu se společností,
- jsou ohroženy v důsledku špatného zdravotního stavu a nejsou schopny si samy zajistit zdravotní péči,
- mají sníženou schopnost nebo dovednost uplatňovat svá práva a jejich rodina péči o ně nezvládá nebo o ně nemůže pečovat sama.

#### Komu není sociální služba určena

- Osoby mladší 18 let,
- osoby s mentálním postižením, u nichž není dominantní duševní onemocnění,
- osoby, které vyžadují lůžkovou péči ve zdravotnickém zařízení,
- osoby, které nepotřebují pravidelnou pomoc.

#### Cíle poskytované služby

Zkvalitnit individuální plánování.  
Zvýšit kvalitu bydlení.

#### Popis činností podle Vyhlášky č. 505/2006 Sb., v platném znění

- Poskytnutí ubytování,
- poskytnutí stravy,
- pomoc při osobní hygieně nebo poskytnutí podmínek pro osobní hygienu,
- pomoc při zvládnání běžných úkonů péče o vlastní osobu,
- zprostředkování kontaktu se společenským prostředím,
- sociálně terapeutické činnosti,
- aktivizační činnosti,
- pomoc při uplatňování práv, oprávněných zájmů a při obstarávání osobních záležitostí.

#### Ubytování

Klienti jsou ubytováni ve čtyřech odděleních, kde jsou trojlůžkové, dvoulůžkové a jednolůžkové pokoje. Do budoucna se organizace snaží o minimalizaci třílůžkových pokojů.



### Oblast péče

Zdravotní a ošetrovatelskou péči zajišťují klientům všeobecné a praktické sestry bez odborného dohledu. Veškerá zdravotní péče je poskytována na základě indikace lékaře. Základní metodou poskytování ošetrovatelské péče je ošetrovatelský proces individuální péče.

Způsob poskytování služby je postaven na individuálním plánování průběhu sociální služby.

Lékařskou péči zajišťují klientům služby privátní lékaři. Do domova týdně dochází smluvní praktický lékař, odborní lékaři – psychiatr a kožní lékařka. Další odborná péče je zajišťována transportem klientů do specializovaných ambulancí. Rovněž spolupracuje s lékařkou internistkou, která zajišťuje péči pro klienty v riziku malnutrice.

Rehabilitace klientů je prováděna na základě indikace lékaře fyzioterapeutem.

Pracovníci v přímé obslužné péči pomáhají klientům při zvládnutí denních činností dle individuálního plánu. Každý z klientů domova má svého klíčového pracovníka, na kterého se může obracet při řešení běžných denních situací, jako jsou drobné i větší nákupy, pomoc při hospodaření s finančními prostředky apod. Klíčový pracovník by měl být pro klienta důvěrníkem, na kterého se může obrátit pro potřebnou podporu, pomoc nebo radu. Všichni pracovníci přímé obslužné péče, dle individuálního plánu zajišťují klientům pomoc při poskytování hygienické péče, úkonů



běžné péče o osobu či zprostředkování kontaktu se společenským prostředím.

V domově se zvláštním režimem využíváme různé formy aktivizace klienta. Aktivizační péči zaměřující se na individuální péči o klienty domova, kdy se zaměstnanec soustředí na potřeby, zájmy a rozvoj dovedností u daného klienta individuálně. Skupinovou aktivizaci zaměřující se na práci s klienty po malých skupinkách s vytvářením společných hodnot, nebo prohlubováním svých dovedností či znalostí. Klienti se taktéž scházejí na různých společenských událostech jako je promítání filmů, jarní jarmark, trhy v domově, vánoční besídka, sportovní hry, turnaje v ping-pongu, aktivizační návštěvy / např. návštěvy muzeí, divadel/apod.

### Zhodnocení roku 2018

Rok 2018 byl rokem mnoha změn a úprav, které se nejvíce dotkly zázemí klientů, kdy došlo ke zvýšení kvality bydlení. Podařilo se například:

- obnovit komunikační systém mezi sestrou a klientem na II. oddělení,
- vytvořit arte-terapeutickou místnost určenou zejména pro konání arte-terapií a muzikoterapií,
- vyměnit kuchyňské linky na II. a IV. oddělení, linoleum na IV. oddělení,
- vybavit řadu pokojů pro klienty novým nábytkem, textiliemi,
- vybudovat pracovnu pro sestry a pracovníce v sociálních službách na III B. oddělení,
- zrevitalizovat zeleninovou zahradu, nádvoří domova a další.

Organizace se již druhý rok zapojila do projektu Ježíškova vnučata.

### Vize 2019

V roce 2019 čeká domov rozsáhlá rekonstrukce V. oddělení z důvodu dlouhodobého protékání koupelen a částečná rekonstrukce III. oddělení. Část klientů bude po dobu rekonstrukce přestěhována do náhradních prostor.



## Týdenní stacionář

**Identifikační číslo v registru poskytovatelů sociálních služeb MPSV ČR:** 4309156

**Adresa poskytování služby:** Pražská tř. 489/88, 370 04 České Budějovice

**Ved. týdenního stacionáře:** Hana Svobodová, e-mail: svobodova@domovlibnic.cz

**Forma poskytované služby:** pobytová

**Kapacita:** 24 klientů

**Provozní doba:** od pondělí 6.00 do pátku 17.00 hod.

### Dostupnost

Pobytová služba týdenního stacionáře je realizována v těsné blízkosti ulice Pražská, se snadnou dostupností MHD (č. 2 a 8).

### Popis místa poskytované služby

Služba je poskytována ve dvou domácnostech a v tréninkovém bytě. Vstupy do domácností a bytu jsou oddělené, každá tato část má svoji šatnu, obývací kuchyni, koupelny a WC. Pokoje jsou jednolůžkové nebo dvoulůžkové. Jedna z domácností má k dispozici malou dílnu i vstup do přilehlé zahrady, která je součástí služby. Druhá domácnost je řešena alespoň částečně bezbariérově. Protože jsou ubytovací prostory v těsné blízkosti dalších registrovaných služeb organizace, klienti mají k dispozici široké využití i ostatních prostor-tělocvična, wellnes prostory, místnosti pro aktivizační činnosti, park, venkovní bazén, hřiště, terapeutickou zahradu.

### Poslání

Posláním pobytové sociální služby týdenního stacionáře je poskytovat zázemí tj. bydlení v jednolůžkových nebo dvoulůžkových pokojích, celodenní stravu, kvalifikovanou podporu a pomoc zaměstnanců, potřebnou ošetrovatelskou péči, aktivizační, zájmové a volnočasové aktivity lidem s mentálním postižením během pracovního týdne, přičemž jsou zohledněny jejich potřeby a jedinečnost. Víkendy a svátky tráví naši klienti doma v přirozeném společenském prostředí a tím je zachován pevný kontakt s rodinou, přáteli a společností.

### Cílová skupina

Týdenní stacionář poskytuje sociální službu osobám od 6 do 50 let, které mají sníženou soběstačnost z důvodu mentálního postižení nebo kombinace mentálního a zdravotního postižení, jejichž situace vyžaduje pravidelnou pomoc jiné fyzické osoby a pobývají především na území Jihočeského kraje. Věková hranice 50 let je rozhodující u žadatele o poskytování této sociální služby.

### Cíle poskytované služby 2018

Zkvalitnění individuálního plánování klientů, zvýšení kvality bydlení,

získání nových a praktických dovedností pro práci s klienty s poruchou autistického spektra.

### Hodnocení plnění cílů týdenního stacionáře 2018

#### Zkvalitnění individuálního plánu klientů

V individuálním plánování jsme se zaměřili na podporu individuality klienta. Každého klienta vnímáme jako člověka s určitou životní cestou a historií. Jako člověka s vlastními silnými stránkami, potřebami, touhami, přáními a preferencemi. Na základě těchto skutečností jsme vytvořili společně s klienty nové individuální plány a plány péče. Při vzájemném setkávání nad individuálním plánem klienta hodnotíme nejen cíle, ale především zjišťujeme, co se při vzájemné spolupráci daří, co se nedaří a jak budeme pokračovat dál. V roce 2019 budeme aktualizovat individuální plány klientů a plány péče tak, aby byly vzájemně provázány, což zajistí individualizaci podpory a pomoci.

#### Zvýšení kvality bydlení

V roce 2018 došlo ke zkvalitnění bydlení našich klientů. Došlo k částečné výměně nábytku jak na pokojích klientů, tak ve společných prostorách služby. Byla zakoupena nová polohovací lůžka, uzamykatelné noční stolky. Proběhlo malování veškerých prostorů týdenního stacionáře.

#### Získání nových a praktických dovedností pro práci s klienty s poruchou autistického spektra

Nové a praktické dovednosti pracovníci získali absolvováním školení, stáží v Auticentru a samostudiem dané problematiky. Byla přijata nová pracovnice s praktickými zkušenostmi s prací s klienty s poruchou autistického spektra.





**Týdenní stacionář zajišťuje základní činnosti a fakultativní činnosti dle zákona č.108/2006 Sb., o sociálních službách, v platném znění:**

- poskytnutí ubytování,
- poskytnutí stravy,
- pomoc při osobní hygieně nebo poskytnutí podmínek pro osobní hygienu,
- pomoc při zvládnání běžných úkonů péče o vlastní osobu,
- výchovné, vzdělávací a aktivizační činnosti,
- zprostředkování kontaktu se společenským prostředím,
- sociálně terapeutické činnosti,



- pomoc při uplatňování práv, oprávněných zájmů a při obstarávání osobních záležitostí,
- pomoc při komunikaci vedoucí k uplatňování práv a oprávněných.

#### **Některé akce v roce 2018**

|          |                                                                                                                                                                                                                                         |
|----------|-----------------------------------------------------------------------------------------------------------------------------------------------------------------------------------------------------------------------------------------|
| LEDEN    | Návštěva kina dle nabídky<br>Návštěva plaveckého bazénu                                                                                                                                                                                 |
| ÚNOR     | Návštěva plaveckého bazénu                                                                                                                                                                                                              |
| BŘEZEN   | Brigáda zaměstnanců a klientů<br>Návštěva kina dle nabídky                                                                                                                                                                              |
| DUBEN    | Muzeum čokolády v Táboře<br>Pálení čarodějnic<br>Setkání s rodiči a opatrovníky                                                                                                                                                         |
| KVĚTEN   | Rekondiční pobyt Mrhal<br>Návštěva kina dle nabídky                                                                                                                                                                                     |
| ČERVEN   | ZOO Hluboká nad Vltavou<br>Zahradní slavnost v Empatii                                                                                                                                                                                  |
| ČERVENEC | Grilování s muzikou – zahrada TS CSS<br>Empatie.<br>Koupání v bazénu                                                                                                                                                                    |
| SRPEN    | Grilování s muzikou – zahrada TS CSS<br>Empatie.<br>Koupání v bazénu                                                                                                                                                                    |
| ZÁŘÍ     | Cyklopobyt Mrhal<br>Loučení s létem                                                                                                                                                                                                     |
| ŘÍJEN    | Návštěva kina – film Po čem muži touží                                                                                                                                                                                                  |
| LISTOPAD | Návštěva Adventních Trhů<br>Návštěva kina pohádka Když draka bolí hlava<br>Výlov rybníka Svět v Třeboni                                                                                                                                 |
| PROSINEC | Pečení cukroví a vaření punče<br>Mikulášská diskotéka – tělocvična Empatie<br>Vánoční posezení s rodiči a opatrovníky<br>Návštěva kina – pohádka Čertí brko<br>Borek zdobení stromku pro zvířata<br>Rozsvícení Vánočního stromu Empatie |

#### **Zhodnocení roku 2018**

Při poskytování pobytové sociální služby klademe důraz na její transparentnost, dostupnost, dobrovolnost a individualitu. Týdenní stacionář flexibilně reaguje na potřeby klientů, kteří postupně získávají nové zkušenosti a dovednosti. V rámci individuálního plánování pracujeme s možnostmi přirozeného rizika a situace, které by pro klienty značily nepřiměřené nebezpečí, jsou ošetřeny rizikovými plány, se kterými se průběžně individuálně pracuje. Každý klient má zpracován plán péče zahrnující všechny oblasti a činnosti poskytované služby, který je provázaný s osobním cílem. Je to konkrétní popis toho, jak je služba poskytována. Tímto je naplňováno poslání pobytové sociální služby týdenního stacionáře.



V roce 2018 se nám mnoho úkolů podařilo úspěšně splnit, čehož bychom nedosáhli bez podpory vedení, spolupráce s rodiči a hlavně bez našich skvělých klientů. U věcí, které se zcela nepodařily, vedla každá chyba k poučení zaměstnanců a následnému vytvoření nových postupů s novým přístupem v práci s klienty. Podmínky pro bydlení klientů na týdenním stacionáři byly zlepšeny a to nejen nákupem nového nábytku. Prostory byly doplněny vhodnými doplňky, dekoracemi a výzdobou. Klienti se zapojili se zájmem do úprav, ale i úklidu společných prostor a svých pokojů. Klientům se líbí, že prostředí týdenního stacionáře působí upraveně, čistě, útulně a harmonicky. V tomto roce se nám podařilo aktivně zapojit klienty do běžných denních a volnočasových aktivit, které s velkým zájmem navštěvují. Pozitivní je i změna přístupu našich klientů k dříve opomíjeným pohybovým aktivitám. Dnes se těší velké oblibě a kli-

enti sami žádají pracovníky o cvičení v tělocvičně a hraní míčových her. Nově byly do vzdělávacích aktivit doplněny strukturované úkoly pro klienty s PAS a dnes chtějí zpracovávat úkoly všichni. Strukturované úkoly jsou přínosné. Dochází tím k získání nových znalostí a prohlubování starých dovedností. Zaměstnancům dělá radost, že klienti jsou aktivní a sami si umí vybrat, čemu se budou věnovat, o co zájem mají a co je naopak nebaví. V příštím roce se budeme snažit u klientů zaměřit na větší podporu ve svobodném rozhodování a jejich samostatnosti.

#### **Cíle týdenního stacionáře 2019**

Podpora soběstačnosti a samostatnosti klientů vedoucí k omezení závislosti na péči a uplatňování vlastní vůle.  
Zavedení struktury pro jednotlivé činnosti u klientů s PAS / zdravotním postižením.



## Chráněné bydlení Empatie

Identifikační číslo v registru poskytovatelů sociálních služeb MPSV ČR: 4959409

Adresa poskytovatele služby: Chráněné bydlení Empatie, Pražská tř. 489/88, 370 04 České Budějovice  
Chráněné bydlení Empatie, Tyršův sad 403/9, 370 10 České Budějovice

Vedoucí služby: Mgr. Iva Pilná do 31. 8. 2018  
Mgr. Andrea Nováková, e-mail: vedoucichb@domovlibnic.cz

Forma poskytované služby: pobytová

Kapacita: 24 klientů

Provozní doba: celoroční nepřetržitý provoz

### Dostupnost

Obě budovy poskytované služby jsou nedaleko od centra města a jsou dostupné Městskou hromadnou dopravou.

Chráněné bydlení Pražská tř. MHD č. 2, 8 – zastávka U severní zastávky.

Chráněné bydlení Tyršův sad MHD č. 6, 18, 170 – zastávka Motor Jikov.

### Popis místa poskytované služby

#### *Chráněné bydlení Tyršův sad:*

Službu poskytujeme v třípatrovém činžovním domě v běžné zástavbě městské čtvrti Kněžské Dvory. Budova má 11 jednolůžkových a 3 dvoulůžkové pokoje. Společné kuchyňky pro přípravu jednoduchých jídel nebo nápojů jsou umístěny na každém patře, podobně jako koupelny a WC. V budově je k dispozici výtah, přízemí je částečně bezbariérové. V přízemí se nachází kuchyně s jídelnou sloužící pro společná setkávání klientů a skupinové vaření. V zadní části domu je vstup do zahrady, umožňující relaxaci, ale i zahradní terapii. V zahradě se nachází pří-

zemní budova uzpůsobená rovněž pro skupinové vaření a stolování.

#### *Chráněné bydlení Pražská třída:*

Domek se čtyřmi malometrážními byty je umístěn v areálu Centra sociálních služeb Empatie. Nacházejí se zde 3 dvoulůžkové a 1 jednolůžkový byt, přičemž se jedná o byty velikosti 2+KK. V jedné části bytu mají klienti plně vybavenou kuchyň a ve druhé jsou lůžka klientů a úložné prostory pro ukládání jejich osobních věcí. Každý pokoj má také vlastní koupelnu s WC. Jeden z bytů je bezbariérový. V okolí domku je velmi příjemné prostředí parku s bazénem a hřištěm.



### Poslání služby

Posláním celoroční pobytové sociální služby chráněného bydlení je poskytovat lidem s mentálním postižením zázemí, tj. bydlení v jednolůžkových nebo dvoulůžkových pokojích a aktivní podporu a pomoc při osamostatňování a začleňování do běžné společnosti nácvikem běžných úkonů potřebných k vedení své domácnosti a pracovním uplatněním, přičemž jsou zohledněny jejich potřeby a jedinečnost.

### Cílová skupina

Chráněné bydlení poskytuje sociální službu osobám od 18 do 50 let, které mají sníženou soběstačnost z důvodu mentálního postižení nebo kombinace mentálního, tělesného či smyslového postižení, jejichž situace vyžaduje pravidelnou pomoc jiné fyzické osoby a pobývají především na území Jihočeského kraje. Věková hranice 50 let je rozhodující u žadatele o poskytování této sociální služby.

### Cíle poskytované služby

Zkvalitnění individuálního plánování klientů.

Zvýšení kvality bydlení s cílem zajistit klientům jednolůžkové pokoje či garsoniéry (s výjimkou partnerských dvojic).



**Chráněné bydlení zajišťuje základní činnosti a fakultativní činnosti dle zákona č.108/2006 Sb., o sociálních službách, v platném znění:**

- poskytnutí stravy nebo pomoc při zajištění stravy,
- poskytnutí ubytování,
- pomoc při osobní hygieně nebo poskytnutí podmínek pro osobní hygienu,
- pomoc při zajištění chodu domácnosti,
- výchovné, vzdělávací a aktivizační činnosti,
- zprostředkování kontaktu se společenským prostředím,
- sociálně terapeutické činnosti,
- pomoc při uplatňování práv, oprávněných zájmů a při obstarávání osobních záležitostí.

**Zhodnocení roku 2018**

V druhé polovině roku 2018 v rámci personálních změn na chráněném bydlení vznikla pozice samostatné sociální pracovníce pro poskytovanou službu chráněné bydlení, což přineslo očekávané zkvalitnění dané činnosti u našich klientů. Sociální pracovníce má kancelář přímo v budově chráněného bydlení Tyršův Sad, tudíž jsou s ní klienti v každodenním kontaktu. Tím je zajištěna pružná komunikace sociální pracovníce s klienty a bezprostřední uspokojení jejich potřeb. Další, zatím nezrealizovanou vizí bylo zrekonstruování prostorů chráněného bydlení tak, aby chom dopřáli každému klientovi bydlení v jednolůžkovém pokoji. V roce 2018 se podařilo zrekonstruovat všechny koupelny na budově chráněného bydlení Pražská. Zároveň došlo k vybavení kuchyní novými elektrospotřebiči (varné desky, digestoře, trouby) a dovybavení tamějších kuchyňek novými úložnými prostory, což vedlo k naprosté spokojenosti všech klientů, kteří zde žijí. Kuchyňka v bezbariérovém bytu byla doplněna o modul „snadno odmontovatelných skříněk“, které lze lehce odstranit v případě využívání kuchyňské linky klientem upoutaným na invalidní vozík. Pro větší komfort sušení prádla klientů byla pořízena nová sušička prádla, která byla společně s pračkou zabudována do nové vestavěné skříně ve společné chodbě, kde zároveň vznikl nový úložný prostor pro úklidové náčiní a prostředky.

Na chráněném bydlení Tyršův Sad došlo k nákupu nové myčky na nádobí, která je využívána při vaření v přízemní budově v zahradě. V letním a podzimním období byl klienty velmi hojně využíván nově zakoupený zahradní gril. V rámci zkvalitnění prostředí poskytované sociální služby byl nově vybaven nábytkem jednolůžkový pokoj.

V roce 2018 nebyl realizován plán posílení týmu o pracovníka v sociálních službách. Přesto se podařilo u většiny klientů zvýšit soběstačnost v jednotlivých činnostech péče o svou osobu. Velkou radost nám dělá i fakt, že se naši klienti stále začleňují do pracovního procesu.



**Vybrané akce v roce 2018, kterých se klienti CHB zúčastnili**

|          |                                                                                                                                                                                            |
|----------|--------------------------------------------------------------------------------------------------------------------------------------------------------------------------------------------|
| ÚNOR     | Jihočeské divadlo – Ze života hmyzu<br>Interaktivní výstava k pohádce Anděl Páně v Českém Krumlově                                                                                         |
| DUBEN    | Velikonoční trhy v Českých Budějovicích                                                                                                                                                    |
| KVĚTEN   | Běh pro ADRu                                                                                                                                                                               |
| ČERVEN   | Zahradní slavnost Empatie                                                                                                                                                                  |
| SRPEN    | Výstava Země žitelka<br>Libničské slavnosti                                                                                                                                                |
| ZÁŘÍ     | Zámecké slavnosti na zámku Drhovle<br>Loučení s létem Empatie                                                                                                                              |
| ŘÍJEN    | Od října se někteří klienti pravidelně 1× za měsíc účastní bruslení v hokejové hale Pouzar                                                                                                 |
| LISTOPAD | Posezení s opatrovníky na chráněném bydlení                                                                                                                                                |
| PROSINEC | Adventní trhy v Českých Budějovicích<br>Adventní trhy v České Krumlově<br>a interaktivní výstava k pohádce Sůl nad Zlato<br>Příjezd historického vlaku T. G. Masaryka do Českých Budějovic |

**Vize a plány na rok 2019**

V roce 2019 bychom chtěli pokračovat u stávajících klientů s rozvíjením jejich soběstačnosti. Velký smysl vidíme v podpoře klientů při jejich začleňování do pracovního uplatnění. I nadále je pro nás důležitý individuální přístup k potřebám jednotlivých klientů a snaha o zajištění běžného způsobu jejich života s pocitem jistoty a zájmu.

Naší vizí je v roce 2019 zahájit celkovou rekonstrukci budovy chráněného bydlení Tyršův sad, díky které bychom chtěli našim klientům nabídnout bydlení v jednolůžkových pokojích připomínající domácí prostředí, zároveň to bude bydlení, které bude odpovídat současným požadavkům bydlení většinové společnosti.

V roce 2019 budeme nadále pokračovat ve zkvalitňování poskytované sociální služby průběžným vzděláváním personálu.

## Denní stacionář

**Identifikační číslo v registru poskytovatelů sociálních služeb MPSV ČR: 5892031**

**Adresa poskytovatele služby:** Pražská tř. 489/88, 370 04 České Budějovice

**Vedoucí služby:** Mgr. Iva Pilná do 31. 8. 2018  
Kateřina Devarajan, e-mail: vedoucids@domovlibnic.cz

**Forma poskytované služby:** ambulantní služba

**Kapacita:** 28 klientů

**Provozní doba:** pondělí až pátek, od 7.00 do 16.00 hod.

### Dostupnost

Registrovaná služba se nachází nedaleko od centra Českých Budějovic, v těsné blízkosti Pražské tř. Má snadnou dostupnost MHD (č. 2 a 8) – U severní zastávky.

### Popis místa poskytované služby

Přístup včetně interiérů je částečně bezbariérový. Denní místnosti stacionáře, společenská místnost a pracovní dílny – keramická a dílna ručních prací – dále výtvarná a hudební místnost, tělocvična, cvičná kavárna a kuchyňka – to vše je prostředí, kde klienti tráví čas ve svých sjednaných činnostech. K relaxačním činnostem mohli klienti využívat saunu, perličkovou vanu nebo relaxační místnost. Součástí prostorů je zahrada, bazén a amfiteátr. Klienti mají možnost odebírat stravu dováženou z centrální kuchyně organizace, obědvají ve společné jídelně stacionáře. Součástí nabízených činností je také možnost absolvovat návštěvy kulturních, společenských a sportovních akcí, které jsou pořádány i mimo zařízení Empatie.



### Poslání

Posláním ambulantní sociální služby je poskytovat pomoc a podporu během pracovního dne osobám, které mají sníženou soběstačnost z důvodu mentálního postižení, formou denních aktivit směřujících k navazování nových sociálních vztahů a k zachování a rozvíjení individuálních schopností, dovedností a zájmů, a tím posilovat jejich samostatnost.

### Cílová skupina

Denní stacionář poskytuje sociální službu osobám od 6 do 50 let, které mají sníženou soběstačnost z důvodu mentálního postižení nebo kombinace mentálního, tělesného či smyslového postižení, jejichž situace vyžaduje pravidelnou pomoc jiné fyzické osoby a pobývají především na území Jihočeského kraje. Věková hranice 50 let je rozhodujícím kritériem u žadatele o poskytování této sociální služby.

### Denní stacionář zajišťuje základní činnosti a fakultativní činnosti dle zákona č. 108/2006 Sb., o sociálních službách, v platném znění:

- pomoc při zvládnutí běžných úkonů péče o vlastní osobu,
- pomoc při osobní hygieně nebo poskytnutí podmínek pro osobní hygienu,
- poskytnutí stravy: zajištění stravy přiměřené době poskytování služby a odpovídající věku, zásadám racionální výživy a potřebám dietního stravování,
- výchovné, vzdělávací a aktivizační činnosti,
- zprostředkování kontaktu se společenským prostředím: pomoc při obnovení nebo upevnění kontaktu s rodinou a pomoc a podpora při dalších aktivitách podporujících sociální začleňování osob,
- sociálně terapeutické činnosti, jejichž poskytování vede k rozvoji nebo k udržení osobních a sociálních schopností a dovedností podporující sociální začleňování osob,
- pomoc při uplatňování práv, oprávněných zájmů a při obstarávání osobních záležitostí, pomoc při komunikaci vedoucí k uplatňování práv a oprávněných zájmů.

### Konkrétně denní stacionář klientům poskytuje

Vzdělávací aktivity: trénování paměti, vzdělávací kurzy.

Hudební aktivity: zpívání za doprovodu kytar, kulturní akce v amfiteátru.

Sportovní činnosti: Boccia, stolní tenis, pétanque, pravidelná ranní rozcvička v tělocvičně, HC Pouzar – využívání ledové plochy a sportovní haly, České hnutí speciálních olympiád – v ČHSO jsme zaregistrováni jako Sportovní klub SPIRIDON v 10 sportech a svou fyzickou kondici proěřuje 20 sportovců z CSS Empatie.

Dílny: dílna ručních prací, keramická dílna, nácvik jemné motoriky, pedig, arteterapie a výtvarná činnost, spolupráce s výtvarným ateliérem v Domě umění v Českých Budějovicích.

Pracovní činnosti: zahrada pracovní činnost na zahradě formou udržování přírodní zahrady, jež plní účel nejen dekorativní, ale i rekreační a terapeutický. Cvičná kavárna – je forma pracovní činnosti, kde za podpory zaměstnanců se klienti rozvíjejí v sociálních dovednostech a komunikaci.

Relaxace: sauna, perličková koupel, relaxační místnost, bazén – využívány v letních měsících

### Některé akce a činnosti v roce 2018

|          |                                                                                  |
|----------|----------------------------------------------------------------------------------|
| LEDEN    | Návštěva Domu umění, turnaj v Bocii                                              |
| ÚNOR     | Turnaj ve stolním tenise, návštěva divadla                                       |
| BŘEZEN   | Turnaj v kuželných o Táborský džbáněk, návštěva jarní výstavy v DS Máj           |
| DUBEN    | HC Pouzar – bruslení, návštěva kina Cinestar                                     |
| KVĚTEN   | Sportovní hry v Hluboké n. Vltavou                                               |
| ČERVEN   | Zahradní slavnost v Empatii                                                      |
| ČERVENEC | Návštěva otáčivého divadla ČK                                                    |
| SRPEN    | Rozloučení s létem – zahrada Empatie                                             |
| ZÁŘÍ     | Westernový den v Mačkově, Atletické závody v Bechyni, divadlo v amfiteátru       |
| ŘÍJEN    | Turnaj v šipkách v Táboře, návštěva ZOO Dvorce                                   |
| LISTOPAD | Soutěž v opičí dráze, návštěva kina Cinestar, návštěva Domu Umění                |
| PROSINEC | Mikulášská nadílka v Empatii, povídání o vánocích s pastorem metodistické církve |

### Zhodnocení roku 2018

Během roku nabízela služba Denního stacionáře řadu pravidelných aktivit, mezi ně patří ruční práce a práce na zahradě. Tyto činnosti jsme rozšiřovali a upevňovali pracovní návyky a tím i soběstačnost klientů. Klienti se během roku věnovali pěstování, sbírání a sušení bylinek, upravovali zeleninové a květinové záhony. V rámci aktivizačních činností vytvářeli řadu krásných výrobků, kdy pracovali s látkou, se dřevem, s přírodninami. Nově jsme také zavedli pedig – pletení z proutí. V keramické dílně jsme



začali vyrábět nové originální výrobky. U některých klientů nastalo zlepšení v samostatné pracovní činnosti, kdy jsou schopni pracovní činnost vykonat s minimální pomocí či vytvořit výrobky.

Výrobky z našich dílen slouží k výzdobě našeho centra, k přímému prodeji a výstavám. V roce 2018 jsme se zúčastnily např. výstavy jablek na SOŠ veterinární v Českých Budějovicích, vánoční výstavy v Jihočeské knihovně a prodejní výstavě v lázních Aurora v Třeboni. Naše výrobky se těší u veřejnosti velké oblibě.

Klienti naší služby mají také velice rádi akce pořádané v prostorách denního stacionáře – canisterapie, Mikulášská zábava, oslavy narozenin klientů apod.

Mezi každoroční červnové akce patří „Zahradní slavnost“ konaná v prostorách parku našeho zařízení. Tato akce je veřejně přístupná, je zpestřena hudbou a nechybí různá kulturní představení.

Během roku 2018 došlo také k zútlunění vnitřních prostor denního stacionáře. Vstupní chodba a přilehlé aktivizační místnosti byly nově vymalovány a vybaveny novým nábytkem.

### Vize a plány na rok 2019

V kalendářním roce 2019 se více zaměříme na využívání venkovních prostor a přilehlého hřiště k pravidelným sportovním aktivitám a soutěžím i mezi jednotlivými službami navzájem, např. házení na koš, pétanque. Budeme vždy vycházet z aktuálních přání a potřeb našich klientů. Účast na těchto soutěžích významně napomáhá pozitivnímu rozvoji zdravého sebevědomí a sebeuvědomění.

Připravujeme také jednodenní výlety a zážitkové exkurze podle přání našich klientů (např. výlet vlakem na Dívčí kámen s opékáním, výlet do Záchrané stanice v Třeboni, návštěva otáčivého divadla v Českém Krumlově). Jako každý rok budeme pokračovat v navazování, rozvíjení a upevňování kontaktů s ostatními organizacemi účastí na společných sportovních a kulturních akcích.



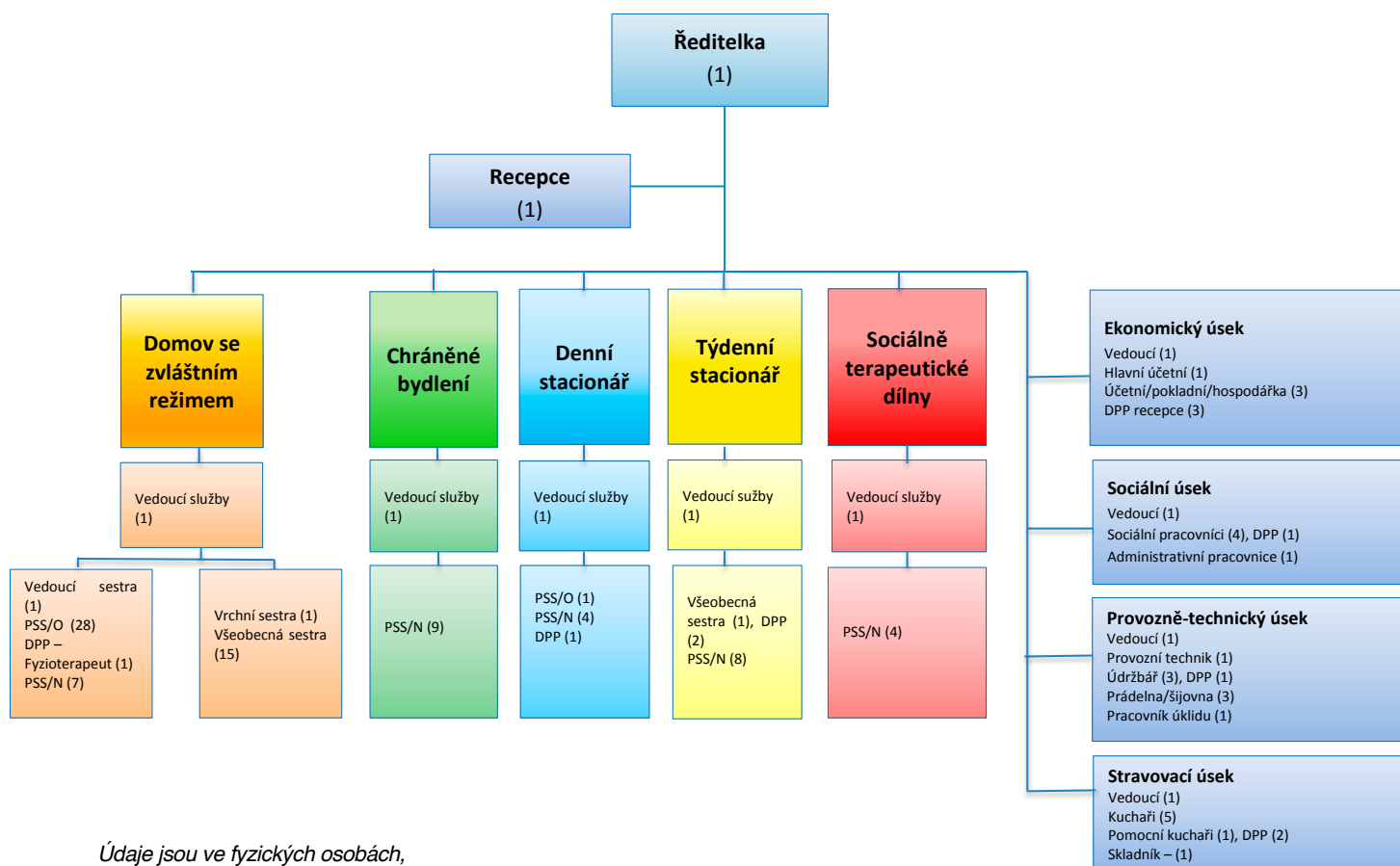
## Organizační členění a personální zajištění

Organizační struktura se odvíjí od charakteru poskytované služby, současného a předpokládaného složení klientů služby, jejich potřeb a zdravotního stavu, platné legislativy, finančních zdrojů a možnostech organizace.

Organizace se člení do čtyř úseků dle charakteru činnosti, které vykonávají činnosti pokrývající všechny poskytované služby. Jedná se o stravovací úsek, provozně – technický úsek, sociální úsek a ekonomický úsek.

Zaměstnanci všech úseků se pravidelně vzdělávají na odborných seminářích, pořádaných v zařízení i mimo něj, tak, aby zaměstnanci splňovali podmínky způsobilosti svého povolání. Dále se účastní pravidelných supervizních setkání přispívajících k lepší pohodě na pracovištích. Rozsah a potřeby jsou stanoveny vzdělávacím procesem organizace, realizace na dostupných finančních prostředcích.

### ORGANIZAČNÍ STRUKTURA ORGANIZACE



Údaje jsou ve fyzických osobách,  
platné od 31. 12. 2018

## Stravovací úsek

**Vedoucí úseku:** Renata Pelikánová,  
e-mail: pelikanova@domovlibnic.cz

Stravování klientů i zaměstnanců je zajišťováno vlastní kuchyní. Strava je připravována ve formě 3 hlavních jídel: snídaně a dopolední svačina, oběd a odpolední svačina, večere včetně pitného režimu. Jídelníček je sestavován

ve spolupráci s nutriční terapeutkou dle zásad zdravé výživy a zároveň jsou respektována přání strávnicků. V závislosti na zdravotním stavu klientů jsou připravovány diety (racionální dieta, dieta s omezením tuku – žlučnicková, diabetická, bezlepková dieta).





Počet vydaných jídel

| Druh jídla   | Počet porcí |
|--------------|-------------|
| Snídaně      | 38 932      |
| Přesnídávka  | 3 754       |
| Oběd         | 51 282      |
| Svačina      | 3 583       |
| Večeře       | 38 158      |
| Druhá večeře | 3 024       |

Stravovací úsek zajišťuje přípravu, výdej stravy a účetní a skladovou agendu související s přípravou jídla. Dohlíží

na správnou technologii výroby jídel a výdeje stravy. Dodržuje systém kritických bodů HACCP. Odpovídá za řádnou evidenci podaných jídel.

#### V roce 2018

Došlo k nákupu nového sporáku a nového kotle. Dále se koupil nový krouhač zeleniny.

#### Vize a plány na rok 2019

Týmová spolupráce, zlepšení servisu pokrmů pro klienty, využití více zeleniny a bylinek ze zahrady.

## Provozně – technický úsek

**Vedoucí úseku:** Roman Černý,

e-mail: vedouci.udrzba@domovlibnic.cz

Tento úsek zajišťuje činnosti a výkony pro bezproblémový chod technického a technologického zařízení a vybavení objektů organizace a to v oblasti oprav a údržby budov, zajištění provozu prádelny, kotelny, ČOV, KGJ, péče o zeleň a zahrady, školení BOZP, PO, referentských řidičů, řešení rekonstrukcí, zajištění autodopravy a dopravy klientů včetně oprav a STK vozidel, likvidace odpadů a ve smyslu legislativy zajištění předmětných dokumentů, hlášení a související administrativy včetně revizí a zkoušek elektro, EPS, EZS, kontroly odpadních vod a vody studniční a bazénové.

**V roce 2018 byly kromě běžné a provozní údržby zrealizovány tyto provozně technické výkony**

*Objekty Domova se zvláštním režimem, Sociálně terapeutických dílen:*

- nové parkoviště pro zaměstnance s kapacitou 16-ti parkovacích míst – nedostatečná kapacita parkovacích míst,
- nová dřevostavba (bez technologie) a střecha ČOV – havarijní stav konstrukcí,





- pořízení nového užitkového vozu Renault Trafic,
- komunikátor sestra/klient II. odd.,
- nový klíčový systém – původní nekompletní, nedefinoval konkrétní přístupy zaměstnanců,
- výměna střešních oken IV. odd. – nefunkční v plném rozsahu, netěsné,
- pořízení nového el. kotle a plynového sporáku do kuchyně – nedostatečná kapacita a nefunkčnost původní technologie v plném rozsahu,
- dovybavení nábytkem – nefunkční nábytek odpovídající stáří a charakteru užívání,
- příprava pro realizaci stavby V. oddělení, projektová dokumentace, výběr dodavatele stavby, BOZP, PO, TDS,
- pokládky nových lin na IV. odd. – špatné a potrhané krytiny odpovídající stáří a charakteru užívání,
- montáže nových kuchyňských linek na IV. a II. odd., a zaměstnanecké jídelně – částečně nefunkční a neekonomické spotřebiče, nefunkční nábytek,
- prořez stromů v zahradě – havarijní stav některých dřevin ohrožující zdraví,
- úprava terénu v prostoru okálů a sadu – náletový porost, pařezy a nerovnosti,



- dodávka a montáž dveří – zajištění soukromí klientů, výměna poškozených dveří,
- rekonstrukce vchodových stříšek s polykarbonátem – stříšky zkorodované, polykarbonát popraskaný,
- oprava střešního solárního systému – netěsný, zkorodovaný výměník tepla,
- oprava oplocení, realizace brány a dlažby pod oplocením – ploty zkorodované, nefunkční, prorostlé náletovými dřevinami,
- oprava přístřešku pro štípané dřevo – přístřešek napadnutý hnilobou, havarijní stav ohrožující zdraví,
- revitalizace záhonů a části zahrady – část zahrady pro zeleninu v žalostném stavu včetně koncepce a přilehlé zeleně,
- montáž ochranných prvků na stěny – stěny v místech intenzivního kontaktu,
- nákup a dovybavení ručním a strojním vybavení včetně úložných systémů pro údržbu a dílna – nábytek a strojní vybavení značně za horizontem užítelnosti,
- úprava otopného systému a výměna topných těles ve tvořivé dílně /bazén – nefunkční a nevhodná topná tělesa odpovídající původnímu záměru/bazénu,
- oprava dlažeb – popraskané ulámané dlaždice, schodnice,
- opravy omítek a nové malby šijovny, pedigu, šatna prádelny – omítky opadané vlivem vlhkosti sklepních prostor,
- vytvoření místnosti muzikoterapie,
- dokončena výměna LED svítidel v celém objektu,
- nové osvětlení v zaměstnanecké jídelně a v ředitelně – původní bylo nevyhovující a nevyhovovalo svému účelu.

#### Objekty Denního a Týdenního stacionáře:

- dovybavení nábytkem.

#### Objekty Chráněného bydlení:

- dovybavení nábytkem,



- poklop studny,
- rekonstrukce 3ks sprchových koutů,
- nové LED multifunkční osvětlení v místnostech u klientů.
- Vize a plány na rok 2019
- realizace přestavba V. oddělení – havarijní stav nosných konstrukcí,
- komunikátor sestry/klient, III.A., III.B. a IV. oddělení,
- pořízení dieselařegátů,
- rekonstrukce malá terasy na II. oddělení,
- pořízení nového vozu (užitkový) + pořízení nového

- vozu (Pick Up) +pořízení nového osobního vozu,
- rekonstrukce elektroinstalace kuchyně a přilehlé chodby,
- rozšíření EPS vč. vazby na protipožární dveře,
- oprava schodišť na II. a III. oddělení Domova se zvláštním režimem,
- demolice a nová výstavba chráněné dílny a chráněného bydlení Empatie na Pražské tř.,
- přestavba Chráněného Bydlení Tyršův sad,
- pořízení velkokapacitní sušičky do prádelny,
- chlazení do VZT kuchyně.

## Sociální úsek

Základní sociální poradenství a další služby zajišťují sociální pracovníci s příslušnou kvalifikací.

**Vedoucí úseku:** Mgr. Jana Nováková,  
novakova@domovlibnic.cz

### Sociální pracovnice pro týdenní stacionář, denní stacionář

Mgr. Jana Prachařová

e-mail: pracharova@domovlibnic.cz

### Sociální pracovnice pro chráněné bydlení

Mgr. Andrea Nováková, vedoucichb@domovlibnic.cz

### Sociální pracovnice pro domov se zvláštním režimem

Mgr. Jana Jarošová, e-mail: jarosova@domovlibnic.cz

Mgr. Petra Texlerová, texlerova@domovlibnic.cz

### Činnost sociálního úseku

Sociální pracovnice poskytují základní sociální poradenství, které je poskytováno formou osobního jednání, telefonicky či elektronicky. Provádí analytickou a metodickou činnost, vyřizují agendu související s přijímáním nových žádostí, s uzavíráním a ukončením smluv, vedou sociální dokumentaci, podílejí se na aktualizaci vnitřních směrnic a standardů kvality. Sociální úsek dále vyřizuje veškerou agendu, která souvisí se studentskými praxemi a dobrovolnickou činností, zpracovává statistické výkazy a vede evidenci počtu klientů a žadatelů o službu.

V roce 2018 zaznamenal sociální úsek celkem v domově se zvláštním režimem 8 stížností a 0 připomínek/přání, 6 podnětů a 17 pochval, na chráněném bydlení 5 stížností, na týdenním stacionáři 1 stížnost.

### Zhodnocení roku 2018

Tento rok můžeme považovat za úspěšný, podařila se zvýšit úroveň kvality bydlení. Mnoho změn nastalo také v oblasti vytvoření standardů kvality sociálních služeb a v procesu tvorby individuálních plánů.

### Vize do roku 2019

V roce 2019 budeme pokračovat ve zkvalitnění individuálního plánování klientů, které dostává v sociálních službách čím dál větší význam a je jednou ze zásadních kritérií při dodržování standardů kvality sociálních služeb. Snahou bude zejména propojit plán péče s individuální dokumentací a dosáhnout tak uceleného a účelného propojení, které i samotnému klientovi přenese přehlednost a jednoduchost.

Pokračovat budeme v podpoře klíčových pracovníků, kteří budou dostávat na pravidelných setkáních podporu celého týmu.

Dále se zaměříme na oblast vzdělávání, které by mělo být ještě více orientované na práci s naší cílovou skupinou, při které bude důležité propojit teoretické poznatky s praxí (tzn. jak reagovat v krizových situacích, jak snížit riziko sebevražedného jednání atd.).

Zkvalitňována bude i oblast týmové spolupráce, posíleny budou prvky komunikace mezi jednotlivými zaměstnanci domova a v neposlední řadě se dotkneme i oblasti propagace sociální služby, kdy cílem bude seznamovat veřejnost s naší prací a eliminovat tak vznik negativních předsudků vůči naší cílové skupině.



**STATISTICKÉ ÚDAJE**
**Kapacita zařízení v roce 2018**

|                    | Sociálně terapeutické dílny | Domov se zvláštním režimem | Týdenní stacionář | Chráněné bydlení | Denní stacionář | Celkem |
|--------------------|-----------------------------|----------------------------|-------------------|------------------|-----------------|--------|
| Kapacita           | 24/den                      | 113                        | 24                | 24               | 28/den          | 213    |
| Klienti celkem/rok | 43                          | 116                        | 28                | 29               | 42              | 258    |

**Přijetí klienti/ukončené pobyty 2018**

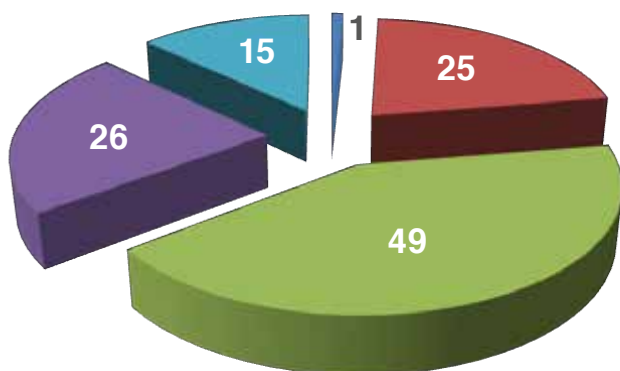
|                 | Sociálně terapeutické dílny | Domov se zvláštním režimem | Týdenní stacionář | Chráněné bydlení | Denní stacionář | Celkem |
|-----------------|-----------------------------|----------------------------|-------------------|------------------|-----------------|--------|
| Přijetí         | 4                           | 5                          | 6                 | 5                | 7               | 27     |
| Ukončené pobyty | 8                           | 6                          | 4                 | 6                | 11              | 35     |

**Složení klientů dle pohlaví 2018**

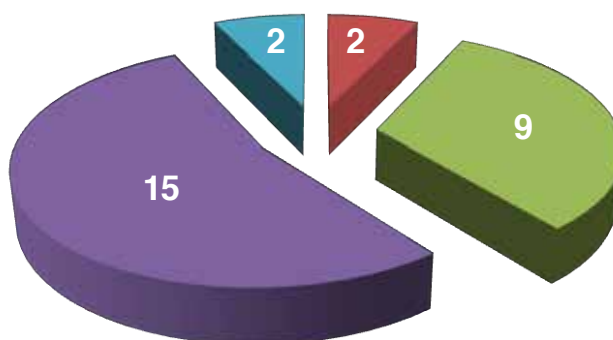
|      | Sociálně terapeutické dílny | Domov se zvláštním režimem | Týdenní stacionář | Chráněné bydlení | Denní stacionář | Celkem |
|------|-----------------------------|----------------------------|-------------------|------------------|-----------------|--------|
| Muži | 27                          | 63                         | 20                | 15               | 26              | 151    |
| Ženy | 15                          | 47                         | 8                 | 8                | 16              | 94     |

**Stupně příspěvků na péči za rok 2018**

|         | Domov se zvláštním režimem | Týdenní stacionář |
|---------|----------------------------|-------------------|
| Bez PnP | 1                          | 0                 |
| I.      | 25                         | 2                 |
| II.     | 49                         | 9                 |
| III.    | 26                         | 15                |
| IV.     | 15                         | 2                 |

**Příspěvek na péči Domov ze zvláštním režimem**


|             |    |              |    |
|-------------|----|--------------|----|
| Bez PNP     | 1  | III. st. PNP | 26 |
| I. st. PNP  | 25 | IV. st. PNP  | 15 |
| II. st. PNP | 49 |              |    |

**Příspěvek na péči Týdenní stacionář**


|             |   |              |    |
|-------------|---|--------------|----|
| Bez PNP     | 0 | III. st. PNP | 15 |
| I. st. PNP  | 2 | IV. st. PNP  | 2  |
| II. st. PNP | 9 |              |    |

**Obložnost v roce 2018**

|                                              | 1      | 2      | 3      | 4      | 5      | 6      | 7      | 8      | 9      | 10     | 11     | 12     |
|----------------------------------------------|--------|--------|--------|--------|--------|--------|--------|--------|--------|--------|--------|--------|
| Počet klientů                                | 36,00  | 36,00  | 32,00  | 33,00  | 33,00  | 34,00  | 35,00  | 34,00  | 33,00  | 33,00  | 32,00  | 32,00  |
| DS – Denní stacionář – kapacita              | 28,00  | 28,00  | 28,00  | 28,00  | 28,00  | 28,00  | 28,00  | 28,00  | 28,00  | 28,00  | 28,00  | 28,00  |
| Počet klientů                                | 111    | 111    | 110,19 | 110    | 110    | 109,33 | 108,32 | 107,52 | 109,13 | 110,74 | 110    | 110    |
| DZR – Domov se zvláštním režimem – kapacita  | 113,00 | 113,00 | 113,00 | 113,00 | 113,00 | 113,00 | 113,00 | 113,00 | 113,00 | 113,00 | 113,00 | 113,00 |
| Počet klientů                                | 24     | 24     | 22,94  | 23     | 23     | 23,37  | 24     | 24     | 24     | 23,10  | 22,63  | 22,71  |
| CHB – Chráněné bydlení – kapacita            | 24,00  | 24,00  | 24,00  | 24,00  | 24,00  | 24,00  | 24,00  | 24,00  | 24,00  | 24,00  | 24,00  | 24,00  |
| Počet klientů                                | 41     | 42     | 46     | 43     | 43     | 44     | 44     | 41     | 41     | 41     | 42     | 42     |
| STD – Sociálně terapeutické dílny – kapacita | 24,00  | 24,00  | 24,00  | 24,00  | 24,00  | 24,00  | 24,00  | 24,00  | 24,00  | 24,00  | 24,00  | 24,00  |
| Počet klientů                                | 22,00  | 22,80  | 24,00  | 24,00  | 24,00  | 24,00  | 24,00  | 24,00  | 24,00  | 23,78  | 23,77  | 23,72  |
| TS – Týdenní stacionář – kapacita            | 24,00  | 24,00  | 24,00  | 24,00  | 24,00  | 24,00  | 24,00  | 24,00  | 24,00  | 24,00  | 24,00  | 24,00  |

**Dobrovolnická činnost Domova Libnič a Centra sociálních služeb**

Domov Libnič a Centrum sociálních služeb intenzivně spolupracuje s Dobrovolnickým centrem ADRA a Dobrovolnickým centrem při Diecézní charitě v Českých Budějovicích. Dobrovolníci byli evidováni a svou dobrovolnickou činnost vykonávali na základě smluvního vztahu. Z dobrovolnického centra ADRA působilo v naší organizaci za rok 2018 celkem 10 dobrovolníků. Celkem dobrovolníci z ADRY s našimi klienty strávili 360 hodin. Z Dobrovol-

nického centra při Diecézní charitě navštěvovali naši organizaci celkem 3 dobrovolníci a s našimi klienty strávili celkem 42,5 hodin.

Práce dobrovolníků spočívá především v rozhovorech s našimi klienty, ve výtvarné činnosti či doprovodech na různé zájmové akce. Většina dobrovolníků dochází za jedním klientem, kterému nejenže vyplňují volný čas, ale především se mu individuálně věnují. Služeb dobrovolníků si organizace vysoce cení a děkuje všem za ochotu a čas strávený touto záslušnou a mnohdy nedocenenou činností.

**Ekonomický úsek**

**Vedoucí úseku:** Ing. Ivana Simajchlová,  
e-mail: ekonom@domovlibnic.cz

Ekonomický úsek zabezpečuje vedení účetnictví podle zákona o účetnictví a v souladu s českými účetními standardy a předpisy zřizovatele, eviduje majetek organizace, obstarává vedení mzdové a personální agendy. Zajišťuje účelné a hospodárné využívání finančních prostředků a plnění závazných ukazatelů. Plní úkoly spojené s přípravou a správou rozpočtu, vyhodnocením hospodaření a přijímáním potřebných opatření.

Organizace hospodaří se svěřeným majetkem uvedeným v přílohách ke zřizovací listině, včetně majetku získaného vlastní činností nebo darem, tj. i s peněžními prostředky získanými vlastní činností, přijatými z rozpočtu zřizovatele, ze státního rozpočtu, prostředky svých fondů, peněžními dary od fyzických a právnických osob včetně

prostředků z rozpočtu Evropské unie.

**Zhodnocení roku 2018**

Týmu zaměstnanců se podařilo udržet a stabilizovat nastavené procesy v rámci účtování a reportingu.

V průběhu roku došlo ke zkvalitnění a zpříjemnění prostředí, jak kanceláří zaměstnanců, tak společných prostor domova.

**Vize a plány na rok 2019**

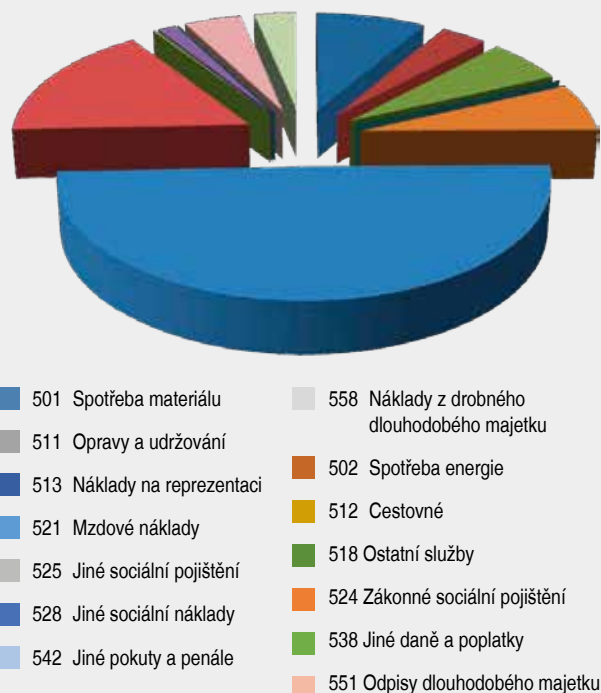
Udržení nastavených postupů, stabilizace zaměstnanců.

**Hospodaření organizace v roce 2018***Náklady a výnosy z hlavní činnosti*

Celkové náklady hospodaření z hlavní činnosti organizace činily v roce 2018 částku ve výši 75 959,10 tis. Kč.

**Tabulka nákladů**

| NÁKLADY       |                                         | Kč                   |
|---------------|-----------------------------------------|----------------------|
| 501           | Spotřeba materiálu                      | 6 401 111,45         |
| 502           | Spotřeba energie                        | 2 715 434,10         |
| 511           | Opravy a udržování                      | 4 612 155,49         |
| 512           | Cestovné                                | 15 502,00            |
| 513           | Náklady na reprezentaci                 | 2 842,00             |
| 518           | Ostatní služby                          | 5 095 699,42         |
| 521           | Mzdové náklady                          | 37 609 758,00        |
| 524           | Zákonné sociální pojištění              | 12 377 100,00        |
| 525           | Jiné sociální pojištění                 | 151 872,00           |
| 527           | Zákonné sociální náklady                | 1 102 526,60         |
| 528           | Jiné sociální náklady                   | 3 165,00             |
| 538           | Jiné daně a poplatky                    | 2 610,00             |
| 542           | Jiné pokuty a penále                    | 8 192,00             |
| 551           | Odpisy dlouhodobého majetku             | 3 376 119,00         |
| 558           | Náklady z drobného dlouhodobého majetku | 2 485 010,05         |
| <b>CELKEM</b> |                                         | <b>75 959 097,11</b> |

**Porovnání výše nákladů dle druhu**

**Tabulka výnosů**

| VÝNOSY        |                                                          | Kč                   |
|---------------|----------------------------------------------------------|----------------------|
| 601           | Výnosy z prodeje vlastních výrobků                       | 107 716,00           |
| 602           | Výnosy z prodeje služeb                                  | 33 881 172,66        |
| 603           | Výnosy z pronájmu                                        | 91 592,00            |
| 644           | Výnosy z prodeje materiálu                               | 3 803,00             |
| 648           | Čerpání fondů                                            | 823 716,00           |
| 649           | Ostatní výnosy z činnosti                                | 8 900,16             |
| 662           | Úroky                                                    | 32 969,32            |
| 672           | Výnosy vybraných místních vládních institucí z transferů | 41 009 699,00        |
| <b>CELKEM</b> |                                                          | <b>75 959 568,14</b> |

**Porovnání výše výnosů dle druhu**


Celkové výnosy hospodaření hlavní činnosti organizace činily v roce 2018 částku ve výši 75 959,57 tis. Kč.

Výnosy z prodeje služeb představují především úhrady od klientů za poskytované služby, příspěvky na péči a úhrady od zdravotních pojišťoven.

**Výsledek hospodaření**

Pro rok 2018 byl schválen vyrovnaný finanční plán nákladů a výnosů. Dle skutečnosti byly náklady a výnosy čerpány na 100 %. Výsledek hospodaření činil 0,47 tis. Kč.

Doplňkovou činnost v uplynulém roce organizace neprovozovala.

**Dotace a příspěvky**

Naše organizace v roce 2018 hospodařila s neinvestiční dotací od Jihočeského kraje na podporu poskytování sociálních služeb ve výši 35 713,90 tis. Kč. Z rozpočtu Jihočeského kraje byl také poskytnut provozní příspěvek na krytí provozních nákladů ve výši 5 238,00 tis. Kč.



### Hospodaření s fondy

| Druh fondu                             | Stav k 1. 1. 2018<br>(v Kč) | Stav k 31. 12.<br>2018 (v Kč) |
|----------------------------------------|-----------------------------|-------------------------------|
| Fond odměn                             | 0                           | 0                             |
| Fond kulturních<br>a sociálních potřeb | 183 956,21                  | 365 900,21                    |
| Fond investic                          | 15 099 380,91               | 9 707 951,41                  |
| Rezervní fond                          | 3 273 147,57                | 3 345 099,71                  |

Fond kulturních a sociálních potřeb byl tvořen základním přidělem a čerpán na stravování, dovolenou a rekreaci, kulturu, vzdělávání, tělovýchovu a sport a dále na dary k životním a pracovním výročím zaměstnanců.

Fond investic byl tvořen ze zúčtování odpisů dlouhodobého majetku a čerpán v souladu s plánem pořízení investic a oprav.

Rezervní fond byl tvořen z výsledku hospodaření a z finančních darů a byl použit v souladu s darovací smlouvou pro potřeby klientů naší organizace.

Účetní jednotka zajistila řádné krytí všech fondů finančními prostředky.

### Investice

Veškeré investice byly realizovány v souladu s plánem pořízení investic schváleným zřizovatelem. Plán byl v průběhu roku aktualizován dle potřeb organizace.

Během roku 2018 byly z vlastních zdrojů organizace financovány akce v celkové výši 8 705,18 tis. Kč, a to:

- výměna 2 ks evakuačních výtahů,
- nákup plynového sporáku, elektrického kotle a krouhače zeleniny a ovoce,
- nové opláštění a střecha čističky odpadních vod,
- vybudování parkoviště s příjezdem,
- pořízení komunikátoru sestra klient na II. oddělení,
- pořízení 9-ti místného vozu.

Veškeré investiční zakázky byly zadány v souladu se Zásadami pro zadávání veřejných zakázek Jihočeským krajem a jím zřízenými příspěvkovými organizacemi a založenými obchodními společnostmi.

### Opravy a údržba

Opravám, údržbě a správě majetku bylo v uplynulém roce věnováno mnoho úsilí a času.

V průběhu celého roku 2018 byly vynakládány výdaje především na opravy a údržbu pokojů klientů, sociálních zařízení, kuchyní, podlahových krytin, byla vyměněna střešní okna, dveře, nainstalováno těsnění do oken, prováděla se revitalizace zeleně, nádvoří, zeleninové zahrady, parku, došlo k přechalounění a nalakování křesel, opravení malby a nátěry, provedeny revize elektrozařízení a hromosvodů, proběhly opravy topení a další potřebné stavební práce a úpravy.

Výdaje v této oblasti byly realizovány hospodárně, efektivně a účelně. Lze konstatovat, že výše zmíněné úkony přispěly ke zlepšení komfortu bydlení našich klientů, k vyššímu bezpečí a též k úspoře energií a finančních nákladů.



## Další informace

### SPOLUPRÁCE S OBCEMI, MĚSTY

V souladu s § 105 zákona č. 108/2006 Sb., o sociálních službách a dále dle § 9 odst. 1 písm. i) zákona č. 250/2000 Sb., o rozpočtových pravidlech územních rozpočtů, ve znění pozdějších předpisů, jsme se obrátili na obce a města, jejichž obyvatelé jsou našimi klienty, s žádostí o poskytnutí účelové dotace k financování běžných výdajů souvisejících s poskytováním sociálních služeb.

| Smluvní partner          | Částka v Kč |
|--------------------------|-------------|
| Město Písek              | 14 000,00   |
| Obec Hrdějovice          | 20 000,00   |
| Město Třeboň             | 5 000,00    |
| Obec Ostrovec            | 6 000,00    |
| Město Blatná             | 9 000,00    |
| Městys Ledenice          | 4 000,00    |
| Město Kaplice            | 3 000,00    |
| Město Vimperk            | 1 000,00    |
| Město České Velenice     | 5 000,00    |
| Město Veselí nad Lužnicí | 3 000,00    |
| Obec Libnič              | 175 000,00  |

### Dary

V roce 2018 byly přijaty dary v peněžní formě v celkové výši 84 802,00 Kč a v nepeněžní formě ve výši 1 100,16 Kč. Tyto dary byly využity pro zkvalitnění poskytovaných sociálních služeb našim klientům vždy v souladu s darovací smlouvou.

### ÚDAJE O KONTROLÁCH A AUDITECH

V organizaci je zaveden vnitřní kontrolní systém a je postupováno dle směrnice k finanční kontrole, která je závaz-

ná pro všechny zaměstnance organizace. Vnitřní finanční kontrola je zabezpečována příkazcem operací, správcem rozpočtu, hlavní účetní a vedoucími zaměstnanci tak, aby bylo zajištěno průběžné sledování operací při hospodaření s veřejnými prostředky od jejich plánování, přes realizaci až do konečného vypořádání a vyúčtování. Nedostatky zjištěné v rámci vnitřní kontroly jsou průběžně odstraňovány.

### Poděkování

Vřelé poděkování patří všem, kteří podpořili finančním nebo věcným darem klienty našich služeb. Díky tomuto příspěvku jsme mohli realizovat některé kulturní akce, zajistit materiál a pomůcky pro aktivizaci klientů s cílem zvyšování kvality jejich života. Dary organizace využívá účelově v souladu s darovací smlouvou.

Poděkování patří i Rotary klubu České Budějovice za podporu projektu Vybudování arte-muzikoterapeutické místnosti.

### Našimi dárci jsou:

- paní Marie Filišteinová,
- Mountfield a.s.,
- Oblastní spolek ČČK,
- CHRYSTEINS s.r.o.,
- KERN-LIEBERS CR spol. s r.o.,
- paní Mgr. Dagmar Becková,
- pan Ludvík Reindl.

### Spolupracujeme:

- Závodní lékařskou péči zaměstnancům organizace zajišťuje MUDr. Jolana Trochtová.
- Spolupracujícím psychiatrem je MUDr. Lukáš Krejčů, kožní lékařkou MUDr. Pavlína Kršková,

### VEŘEJNOPRÁVNÍ KONTROLA

V roce 2018 byly provedeny tyto veřejnosprávní kontroly:

| Termín kontroly    | Od                                                                                                 |
|--------------------|----------------------------------------------------------------------------------------------------|
| 22. 11. 2018       | Krajská hygienická stanice Jihočeského kraje se sídlem v Českých Budějovicích                      |
| 6. 6. 2018         | Zdravotní pojišťovna ministerstva vnitra České republiky                                           |
| 29. 5. 2018        | Odborový svaz zdravotnictví a sociální péče ČR                                                     |
| 16. 5. 2018        | Krajský úřad Jihočeského kraje – Odbor sociálních věcí a zdravotnictví, oddělení sociálních služeb |
| 7. 3. 2018         | Krajská hygienická stanice Jihočeského kraje se sídlem v Českých Budějovicích                      |
| 22. 1.–24. 1. 2018 | Ministerstvo práce a sociálních věcí České republiky                                               |

- praktickým lékařem MUDr. Ivo Petrášek, urologem MUDr. Pavel Puškáč, neurologem MUDr. Josef Šafr a internistkou MUDr. Andrea Šimečková.
- Úklid v organizaci zajišťuje firma Čistící stroje s.r.o.
  - Poradenskou činnost v rámci požární ochrany zajišťuje pan Richard Lošek.
  - Poradenskou činnost bezpečnosti, ochrany a zdraví při práci zajišťuje společnost ALLIMIT s.r.o. paní Libuše Pelcová.
  - Supervize zajišťuje pro pracovníky v sociálních službách PhDr. Miroslav Frnoch.
  - O IT technologii se stará společnost EFOS Czech s.r.o.
  - Za rok 2018 byl proveden audit externí společností Organizační kancelář Cz, s.r.o.
  - Daňové přiznání k dani z příjmů zpracoval a podal Ing. David Puffer.
  - Právní služby organizaci poskytuje ADVOKÁTNÍ KANCELÁŘ Kříženecký & partneři, s.r.o., Mgr. Petr Smejkal.
  - Personalistiku a mzdovou agendu zajišťuje MIMOPO s.r.o., paní Monika Polívková Opekarová, BBus.
  - Aditus Pro, z.ú.

## POSKYTOVÁNÍ INFORMACÍ

### VÝROČNÍ ZPRÁVA O ČINNOSTI V OBLASTI POSKYTOVÁNÍ INFORMACÍ PODLE ZÁKONA č. 106/1999Sb., O SVOBODNÉM PŘÍSTUPU K INFORMACÍM, VE ZNĚNÍ POZDĚJŠÍCH PŘEDPISŮ

V souladu s ustanovením § 18 zákona č. 106/1999Sb., o svobodném přístupu k informacím, ve znění pozdějších předpisů (dále jen „zákon o svobodném přístupu k informacím“), zveřejňuje Domov Libnič a Centrum sociálních služeb Empatie následující údaje:

- Počet podaných žádostí o informace \_\_\_\_\_ 0
- Počet vydaných rozhodnutí o odmítnutí žádost \_\_\_\_\_ 0
- Počet podaných odvolání proti rozhodnutí \_\_\_\_\_ 0
- Počet stížností podaných podle § 16 a počet zpoplatněných žádostí o informaci \_\_\_\_\_ 0

Další informace vztahující se k uplatňování zákona o svobodném přístupu k informacím je možné získat na internetových stránkách organizace [www.domovlibnic.cz](http://www.domovlibnic.cz)

V uvedeném číselném vyjádření nejsou zahrnuty informace, které svým charakterem nenaplnují definici citovaného zákona. Jedná se o dotazy novinářů, které jsou řešeny v návaznosti na aktuální tematiku a informace telefonicky vyřizované jednotlivými zaměstnanci organizace.

Veřejnost je o činnosti organizace informována prostřednictvím webových stránek na adrese [www.domovlibnic.cz](http://www.domovlibnic.cz), a prostřednictvím dalších sdělovacích prostředků.

V roce 2018 bylo rovněž poskytnuto blíže nespecifikované množství informací podaných v rámci běžné praxe, nevyžádaných dle výše uvedeného zákona. Informace, které z převážné části poskytujeme, jsou informace o poskytovaných sociálních službách. Podávání těchto informací upravuje standard č. 3 – Jednání se zájemcem o sociální službu.



## Závěr

Tato výroční zpráva Vás seznámila s jednotlivými poskytovanými sociálními službami, hospodařením organizace a celou řadou dalších informací.

Cílem organizace je i nadále zachovat rozsah poskytovaných sociálních služeb, zlepšovat zázemí klientů. I nadále budeme hledat možnosti, jak poskytované sociální služby přizpůsobit měnícím se požadavkům a potřebám klientů.

Závěrem děkuji všem zaměstnancům organizace, kteří svědomitou a odbornou prací poskytují vysokou kvalitu a úroveň poskytovaných sociálních služeb. Děkuji všem za velmi dobře odvedenou práci, někdy i nad rámec svých pracovních povinností. Dále děkuji rodinným příslušníkům, partnerům a dobrovolníkům za spolupráci a projevenou podporu. Velmi si vážíme uznání od klientů a jejich rodin.

Poděkování také patří i zřizovateli Jihočeskému kraji za podporu a spolupráci.

Bc. Eva Kysnarová

*Výroční zpráva byla zpracována ve spolupráci s vedoucími zaměstnanci.*





